

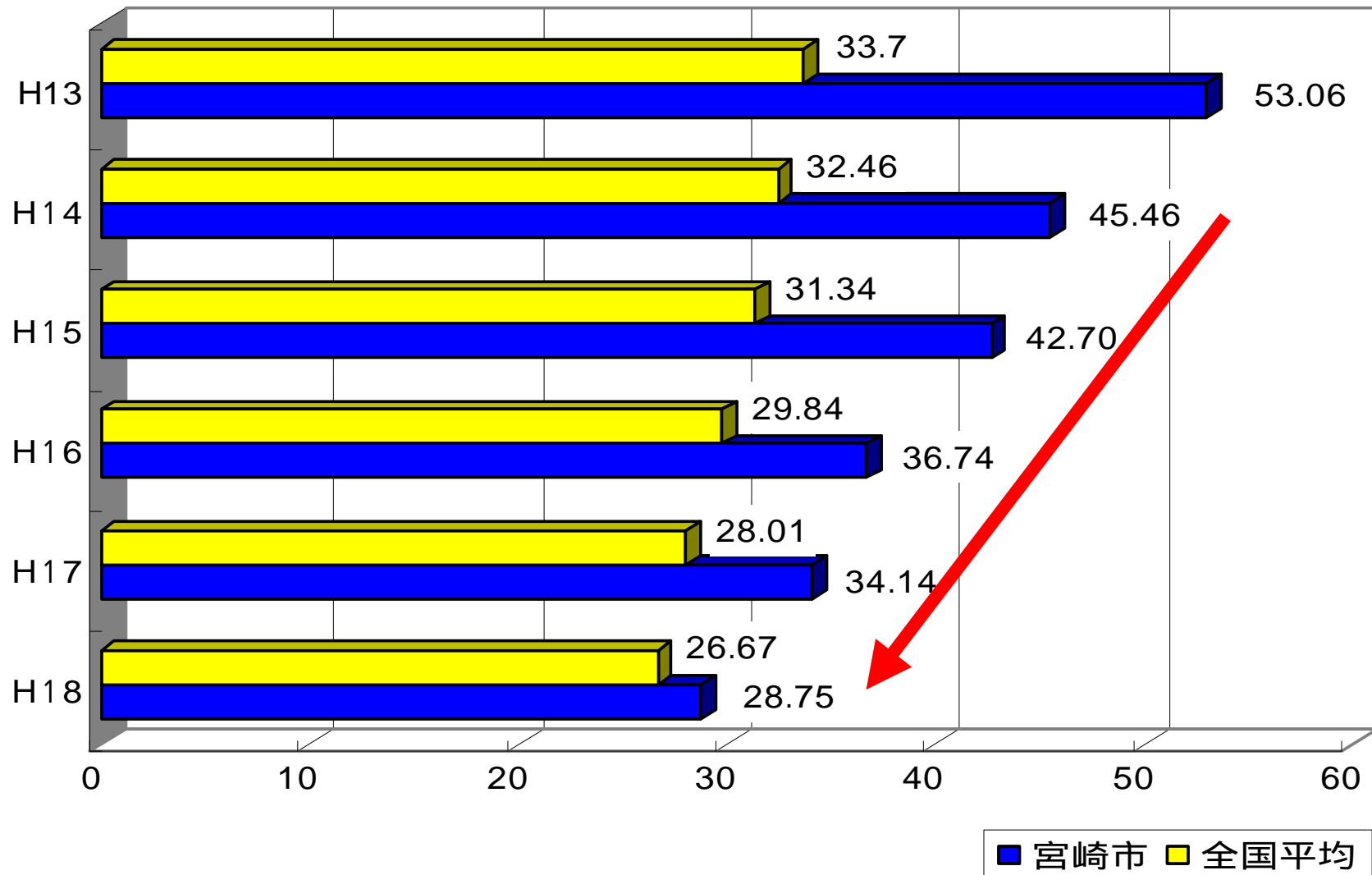
# 宮崎市2歳児歯科健診・ フッ化物塗布事業評価報告

櫛山 実寿   湯元 安男   竹迫 正明   日高 良雄   田村 里美

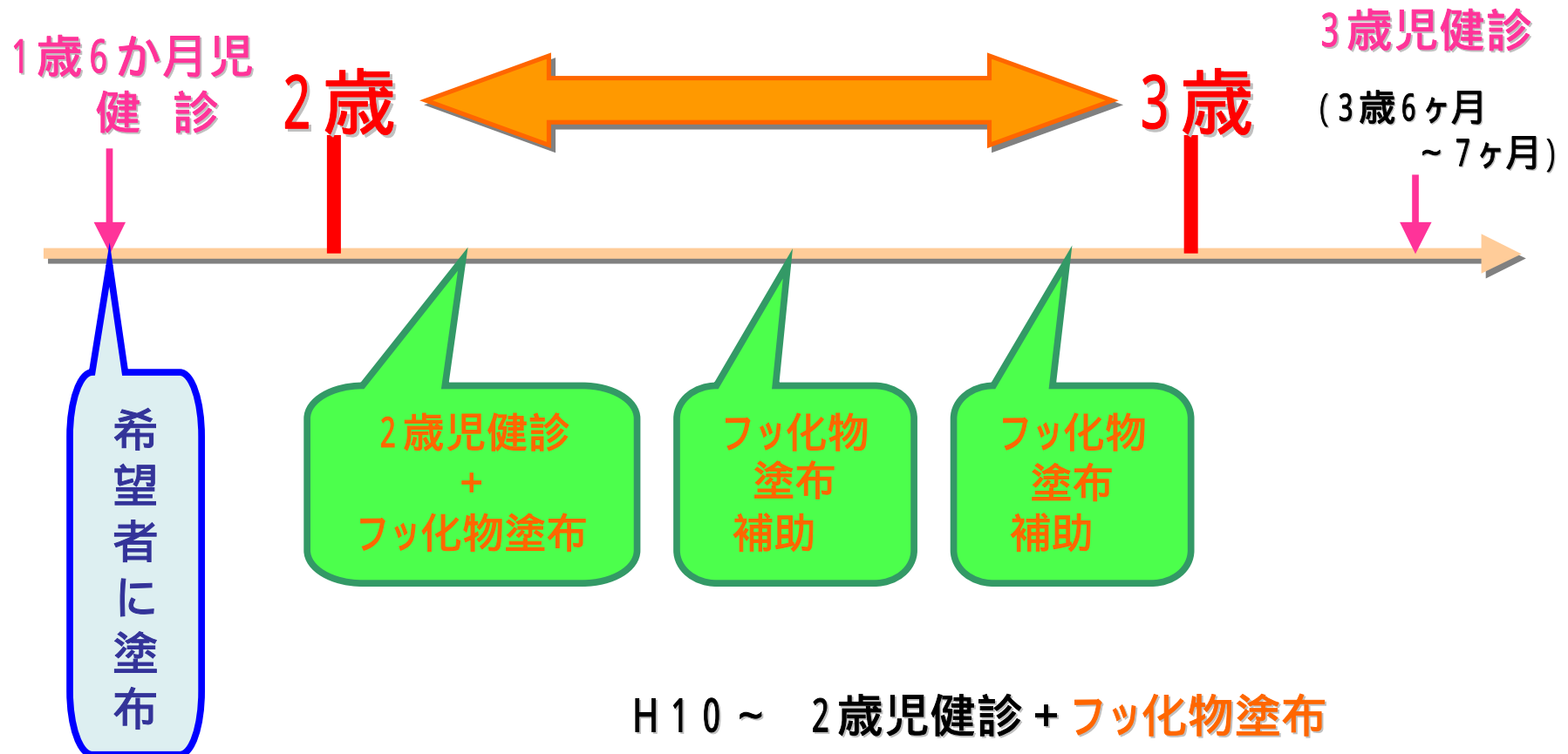
近藤 泰子   岡 篤子   田原 幸恵   久保田 晴美

(宮崎市保健所)

# 3歳児健診時むし歯罹患率の推移



# 事業の概要

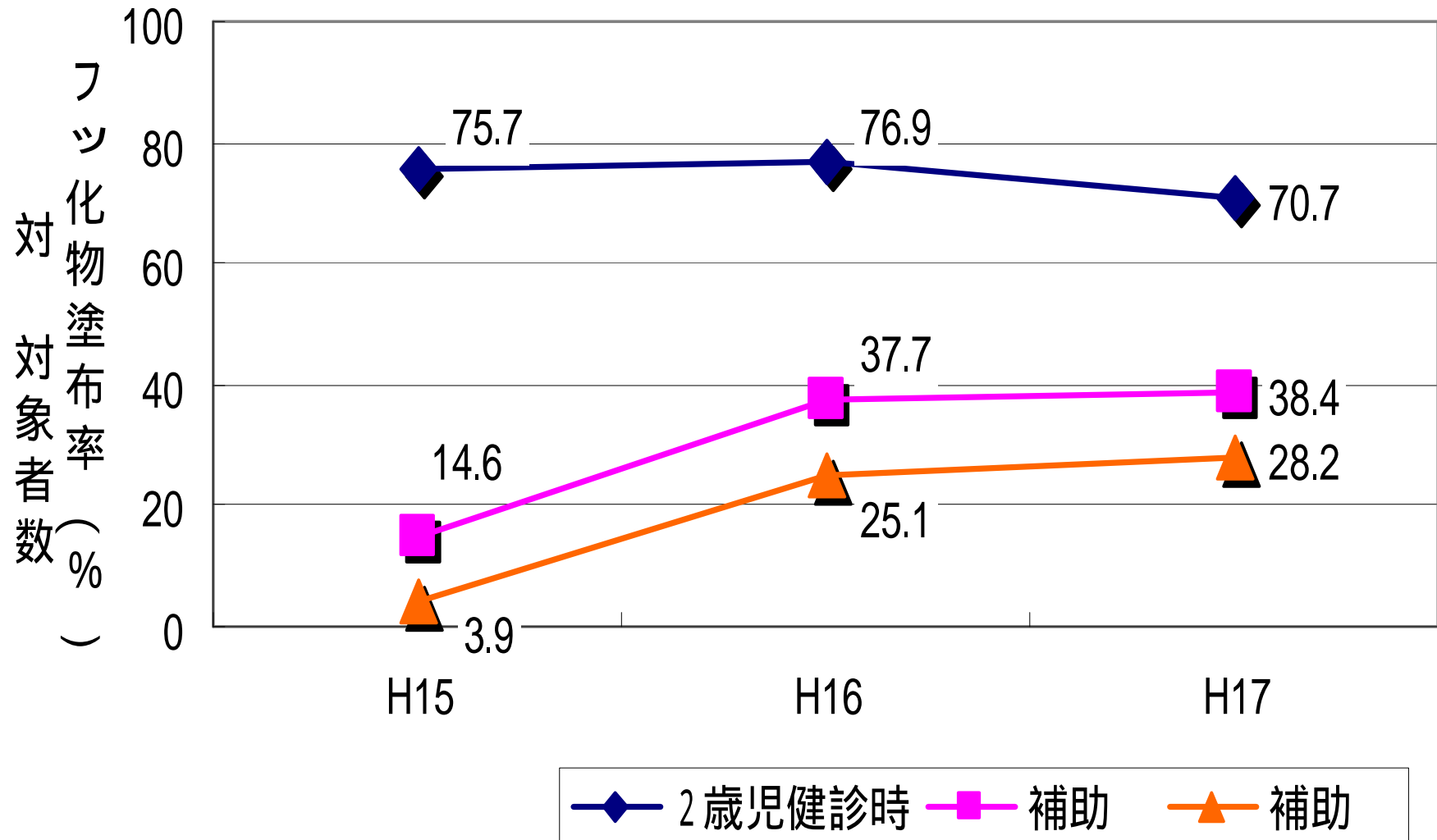


H10 ~ 2歳児健診 + フッ化物塗布

H13 ~ 1歳6か月児健診時フッ化物塗布




H15 ~ フッ化物塗布補助 ・補助

# フッ化物塗布率の推移

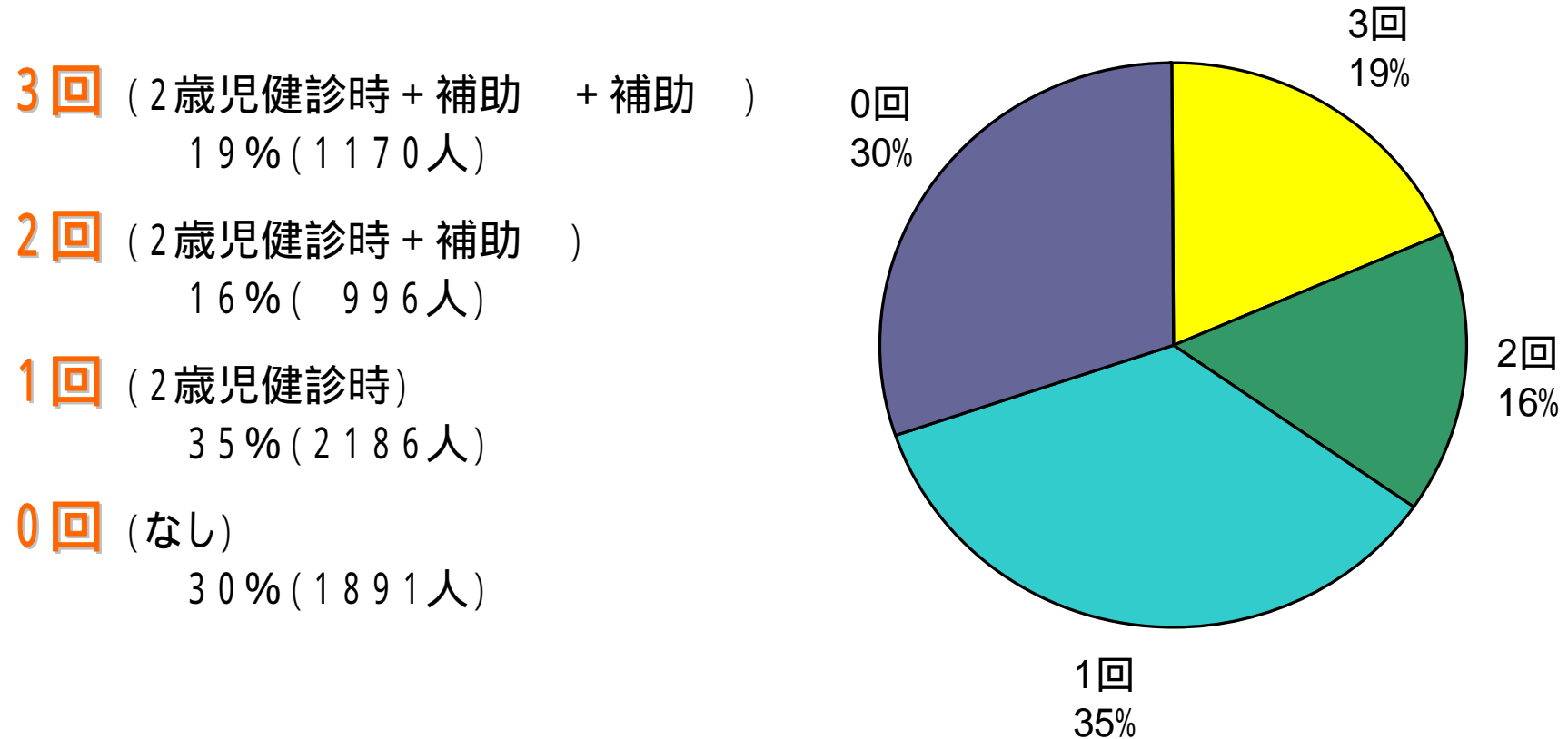


# 分析の対象者

以下1～3の条件を全て満たす6,243人を評価の対象とした

1. 1歳6か月児健診(H14～H17年度)と3歳児健診(H15～H18年度)の両方を受診した  フッ化物塗布事業前後の口腔内状況を確認するため
2. 1歳6か月児健診時にむし歯がなかった  フッ化物塗布によるむし歯予防効果を評価するため
3. 1歳6か月児健診時にフッ化物塗布を受けた  フッ化物塗布事業前のフッ化物塗布回数を揃えるため

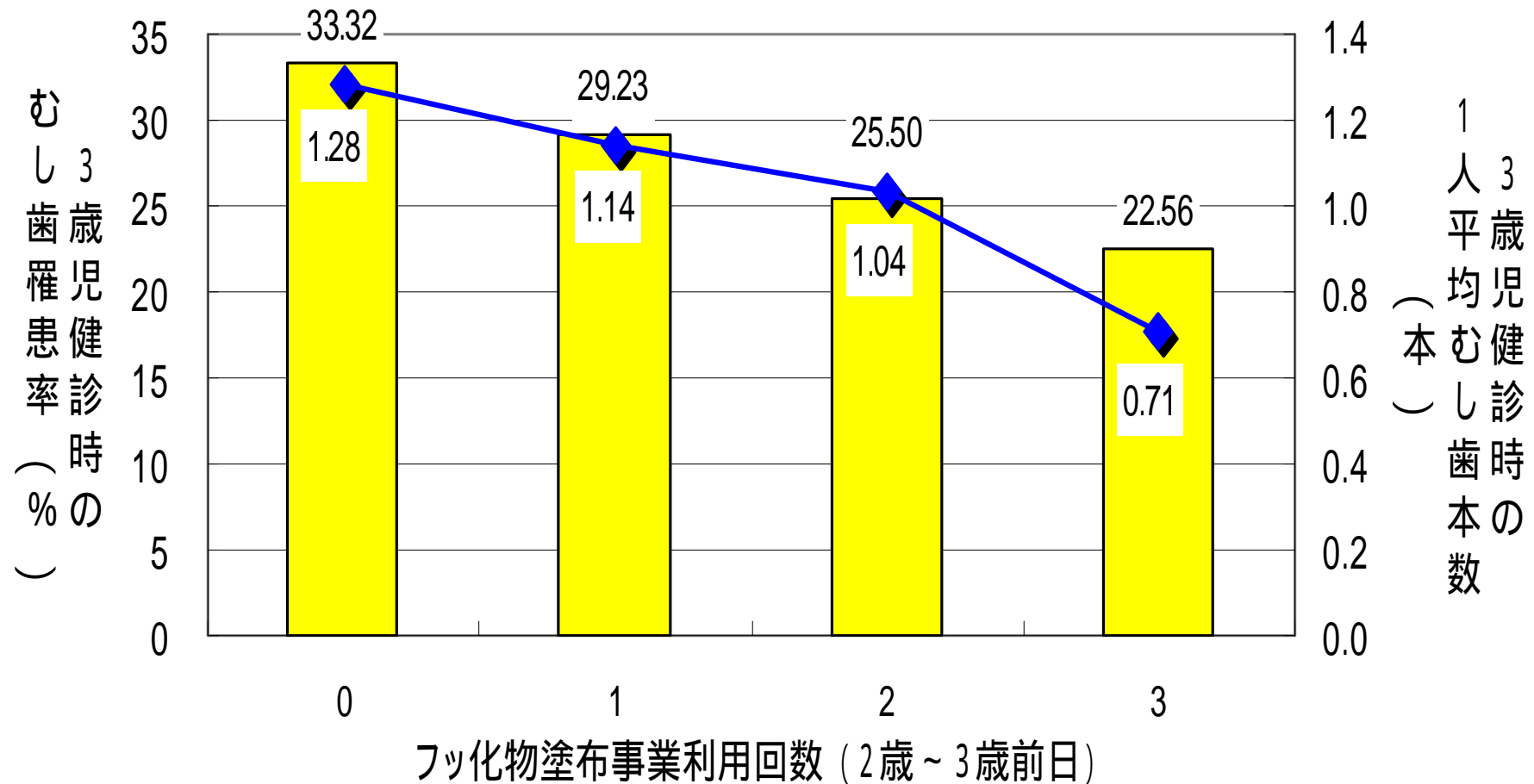
# 対象者の分布



(注) 今回の対象者は全員1歳6か月児健診時にフッ化物塗布を受けているので、

1歳6か月児健診から3歳児健診までのフッ化物塗布回数はどの集団も1回ずつ多くなる。

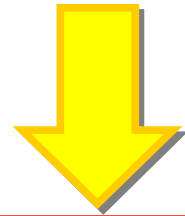
# 3歳児健診時のむし歯罹患の比較



■ むし歯罹患率 (%) ◆ 1人平均むし歯本数 (本)

# 分析結果 および 考察

2歳～3歳前日までのフッ化物塗布回数が多いほど  
3歳児健診時むし歯罹患率が低く、1人平均むし歯本数が少なかった。



年に数回歯科医院を受診

= 歯の健康に対する意識を反映

3歳児健診時のむし歯罹患率  
減少傾向の一因と考えられる

「歯磨き」や「糖分の適正摂取」の重要性

# 今後の取り組み

- **本事業の周知・P R**

- \* 個人通知
- \* 1歳6か月児健診時の案内
- \* 未受診者通知
- \* 歯科衛生士の訪問

受診勧奨

継続受診の  
必要性についてP R

- **本事業の委託先** (宮崎市郡東諸県郡歯科医師会)  
**との連携**

会報誌などを利用して会員歯科医師に周知