

平成 16 年宮崎県脳卒中登録事業報告

事業目的

県内における脳卒中患者の登録と統計情報の分析を実施することで、地域における脳卒中患者の実態把握と脳卒中予防対策（保健事業も含む）及び寝たきり予防対策の推進を図ることを目的とする。

対象と方法

1 対象

県内に住所を有し、平成 16 年 7 月 1 日から 12 月 31 日までに、県内医療機関で脳卒中の診断を受けた者（入院した者に限る）のうち、登録票の提出があった 795 人（再発者・死亡者を含む）を対象とした。

脳卒中の対象疾患は、脳梗塞（脳血栓・脳塞栓・不明）、脳出血、クモ膜下出血、一過性脳虚血発作、その他の脳血管疾患とした。外傷、がんの転移等他の原因によると思われる者は対象としなかった。

2 方法

医療機関は、脳卒中患者（入院した者に限る）を診断した時は、所要事項を記載した「宮崎県脳卒中患者登録票」（様式 1）を当所へ郵送した。医療機関は、脳卒中患者本人又は家族に対し、市町村が行う在宅保健福祉サービスの提供を希望する場合は市町村へ情報提供することを説明し、同意を得た時はその旨を登録票に明記した。

当所は、在宅保健福祉サービスの提供を希望した患者の情報を、患者居住地の市町村へ送付した。

市町村は、その情報をもとに訪問指導等の在宅保健福祉サービスを提供した。市町村は、状況に応じ家庭訪問を実施し、その結果を記入した「患者調査票」（様式 2）を、患者又は家族の同意を得たうえで当所に郵送した（図 1）。

宮崎県脳卒中患者登録票

患者氏名	
性 別	男 ・ 女
生年月日	M・T・S・H 年 月 日
住所(市町村名)	市・町・村
診断名	・ 脳梗塞 (a塞栓 ・ b血栓 ・ c不明) ・ 脳出血 ・ クモ膜下出血 ・ 一過性脳虚血発作 ・ その他脳血管疾患
発症年月日	H 年 月 日 (初発 ・ 再発 ・ 不明)
市町村への情報提供に関する患者の同意	(有 ・ 無)
<input type="checkbox"/>	<input type="checkbox"/>
<input type="checkbox"/>	患者の同意があった場合の連絡先電話番号
	電話番号 ()
届出医療機関名	

上記の必要事項にもれなく記入し、シールを貼付後投函してください。

患者調査票

登録名簿受理日 年 月

患者氏名		歳	登録番号	調査年月日 平成 年 月 日 (退院後経過日数 日)
既往歴 (複数回答可)	高血圧 不整脈 脳卒中	糖尿病 (a 心房細動・b その他・c 不明) その他()	虚血性心疾患	高脂血症 なし
家族歴 (複数回答可)	高血圧 不整脈 脳卒中	糖尿病 (a 心房細動・b その他・c 不明) その他()	虚血性心疾患	高脂血症 なし
発症時の 身長・体重	身長 _____ cm 体重 _____ kg			不明 不明
発症前の 喫煙習慣	喫煙していた 不明 (または でわかる場合)	喫煙していなかった (やめていた場合も含む)		_____ 本/日 x _____ 年
発症前の 飲酒習慣	毎日飲酒していた 週()日飲酒していた 飲酒していなかった 不明	、 で摂取した酒の量 (わかる場合) ビール()ml 焼酎()合 日本酒()合 ワイン()ml		/ 日
検診受診状況	毎年受診 時々受診 未受診 医療機関入通院中(現病名:) 不明	a異常の指摘あり a異常の指摘あり	b異常の指摘なし b異常の指摘なし	c不明 c不明
				担当者名 _____

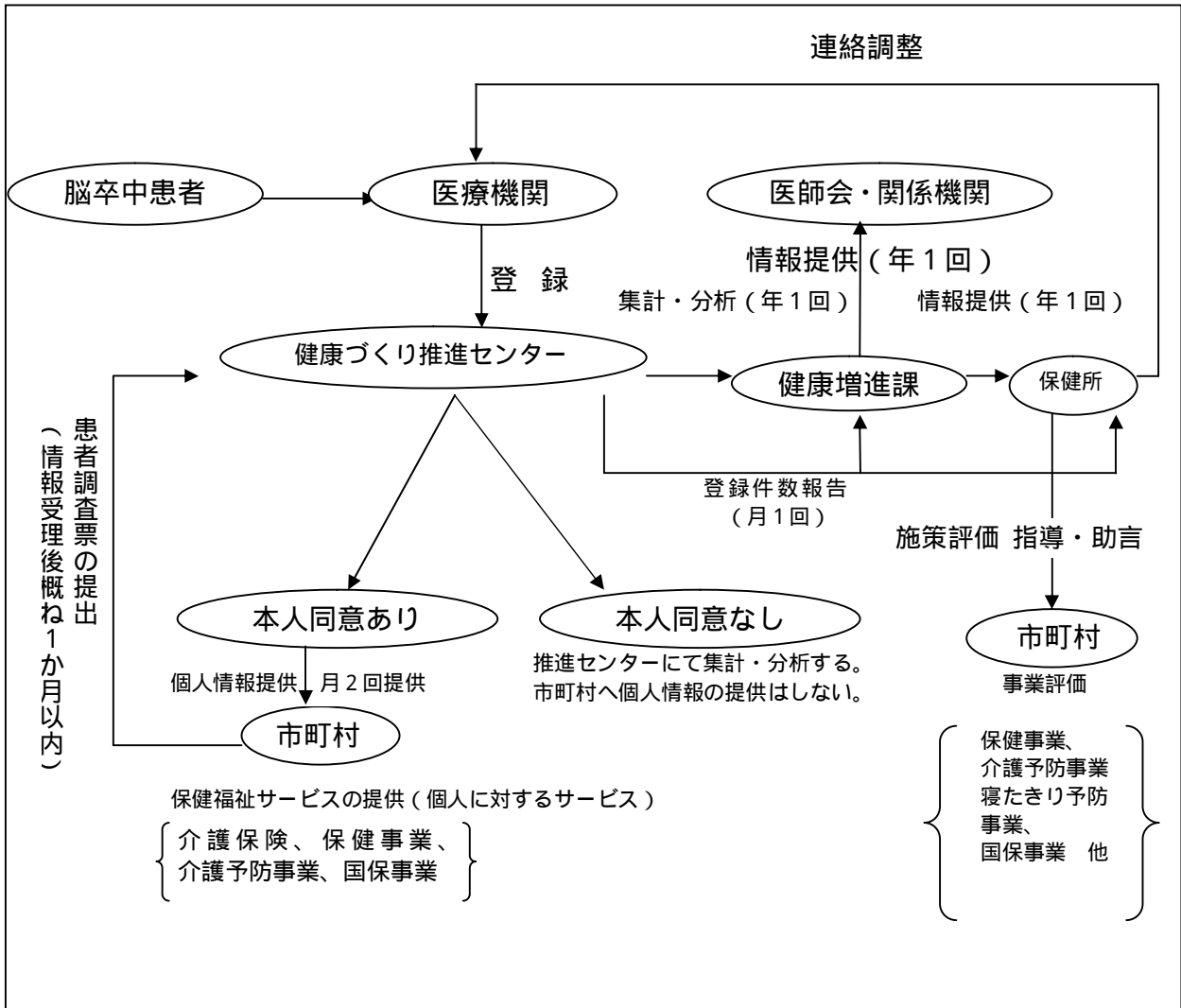


図1 脳卒中登録事業の流れ

結果

A 宮崎県脳卒中患者登録票

a 登録者

1 男女別年齢階級別対象数

男 439 人に対し、女 356 人で男が多かった。平均年齢は男 70.4 歳、女 77.1 歳で女が高齢であった。

表 a-1 対象者の年齢分布

年齢階級	男			女		
	対象数	平均(歳)	標準偏差	対象数	平均(歳)	標準偏差
20-29	1	20.0	-	1	29.0	-
30-39	5	36.8	2.68	0	-	-
40-49	12	45.3	3.03	4	47.3	1.50
50-59	52	54.9	2.62	18	54.1	2.78
60-69	111	65.4	2.66	56	65.4	2.83
70-79	177	74.6	2.75	118	75.2	2.74
80-89	73	83.7	2.64	115	83.7	2.75
90+	8	92.6	1.60	44	92.8	3.30
合計	439	70.4	11.11	356	77.1	10.88

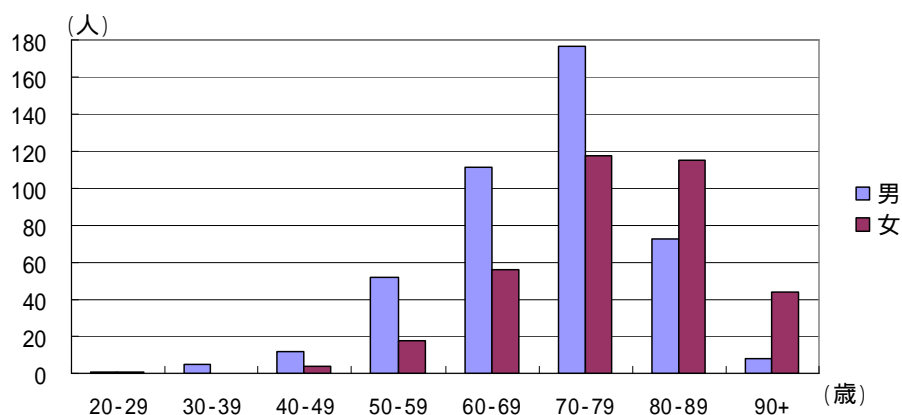


図 a-1-1 対象者の年齢分布

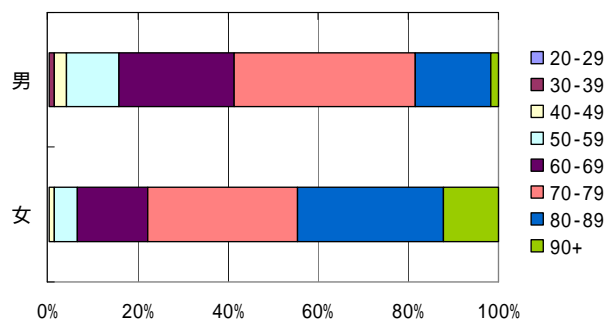


図 a-1-2 男女別年齢分布

2 男女別病型

全体では脳梗塞 70.2%、脳出血 20.0%、クモ膜下出血 4.8%であった。

男では脳梗塞 74.0%、脳出血 18.7%、クモ膜下出血 2.3%であった。女では脳梗塞 65.4%、脳出血 21.7%、クモ膜下出血 7.9%であった。

表 a-2 男女別病型

	男	女	全体
脳塞栓	75	67	142
脳血栓	220	145	365
脳梗塞不明	30	20	50
脳出血	82	77	159
クモ膜下出血	10	28	38
一過性脳虚血発作	20	18	38
その他脳血管疾患	2	0	2
合計	439	355	794

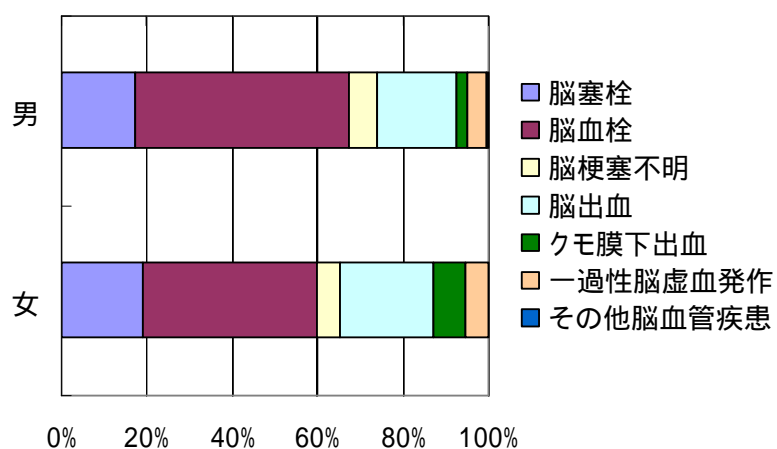


図 a-2 男女別病型

3 病型別年齢分布

男では、脳塞栓は70代45.3%で最も多かった。脳血栓は70代41.4%で最も多く、次いで60代26.4%であった。脳出血は70代34.1%、60代25.6%であった。一過性脳虚血発作は70代55.0%で最も多かった。

女では、脳塞栓は80代44.8%で最も多かった。脳血栓は70代38.6%で最も多く、次いで80代28.3%であった。脳出血は80代36.4%、70代26.0%であった。クモ膜下出血は70代32.1%、60代25.0%であった。一過性脳虚血発作は70代55.6%で最も多かった。

平均年齢は、各病型とも女が高かった。

表 a-3-1 病型別年齢分布（全体）

年齢階級	脳塞栓	脳血栓	脳梗塞 不明	脳出血	クモ膜下 出血	一過性脳 虚血発作	その他脳 血管疾患	全 体
20-29	0	0	0	1	1	0	0	2
30-39	0	0	1	1	2	0	1	5
40-49	1	4	1	8	2	0	0	16
50-59	7	31	4	19	8	1	0	70
60-69	24	79	12	35	8	8	1	167
70-79	49	147	20	48	10	21	0	295
80-89	46	81	10	36	7	8	0	188
90+	15	23	2	11	0	0	0	51
合 計	142	365	50	159	38	38	2	794

表 a-3-2 病型別年齢分布（男）

年齢階級	脳塞栓	脳血栓	脳梗塞 不明	脳出血	クモ膜下 出血	一過性脳 虚血発作	その他脳 血管疾患	全 体
20-29	0	0	0	1	0	0	0	1
30-39	0	0	1	1	2	0	1	5
40-49	1	3	1	6	1	0	0	12
50-59	6	24	3	15	3	1	0	52
60-69	16	58	9	21	1	5	1	111
70-79	34	91	12	28	1	11	0	177
80-89	16	40	4	8	2	3	0	73
90+	2	4	0	2	0	0	0	8
合 計	75	220	30	82	10	20	2	439

表 a-3-3 病型別年齢分布（女）

年齢階級	脳塞栓	脳血栓	脳梗塞 不明	脳出血	クモ膜下 出血	一過性脳 虚血発作	その他脳 血管疾患	全 体
20-29	0	0	0	0	1	0	0	1
30-39	0	0	0	0	0	0	0	0
40-49	0	1	0	2	1	0	0	4
50-59	1	7	1	4	5	0	0	18
60-69	8	21	3	14	7	3	0	56
70-79	15	56	8	20	9	10	0	118
80-89	30	41	6	28	5	5	0	115
90+	13	19	2	9	0	0	0	43
合 計	67	145	20	77	28	18	0	355

表 a-3-4 病型別年齢

	男			女		
	対象数	平均(歳)	標準偏差	対象数	平均(歳)	標準偏差
脳塞栓	75	73.4	9.56	67	81.0	9.05
脳血栓	220	71.6	9.58	145	77.3	10.35
脳梗塞不明	30	68.7	11.88	20	76.5	9.35
脳出血	82	66.4	13.19	77	76.8	11.55
クモ膜下出血	10	58.3	16.85	28	67.7	13.61
一過性脳虚血発作	20	73.3	7.41	18	76.3	6.43
その他脳血管疾患	2	50.0	24.04	0	-	-

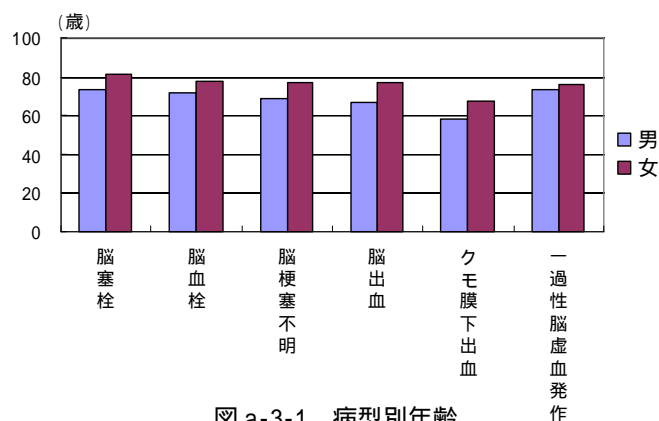


図 a-3-1 病型別年齢

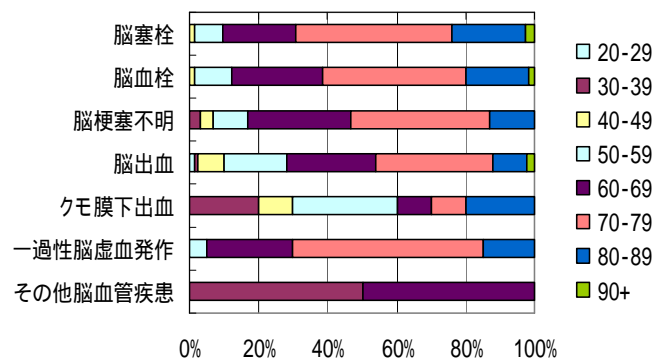


図 a-3-2 病型別年齢分布 (男)

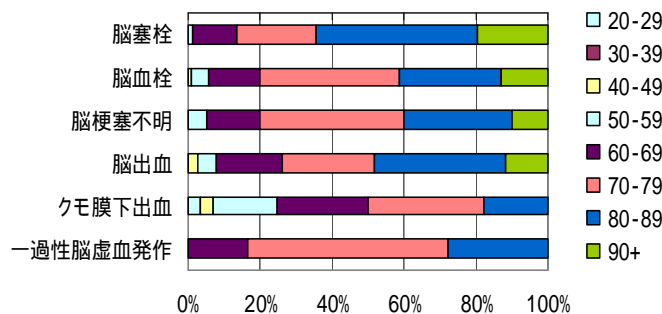


図 a-3-3 病型別年齢分布 (女)

年齢別病型

男では、50代は脳血栓 46.2%、脳出血 28.8%であった。60代以降は脳血栓が50%を超え、最も多かった。80代は脳血栓 54.8%、脳塞栓 21.9%、脳出血 11.0%であった。

女では、50代は脳血栓 38.9%、クモ膜下出血 27.8%、脳出血 22.2%であった。60代は脳血栓 37.5%、脳出血 25.0%であった。70代は脳血栓 47.5%、脳出血 16.9%であった。80代は脳血栓 35.7%、脳塞栓 26.1%、脳出血 24.3%であった。

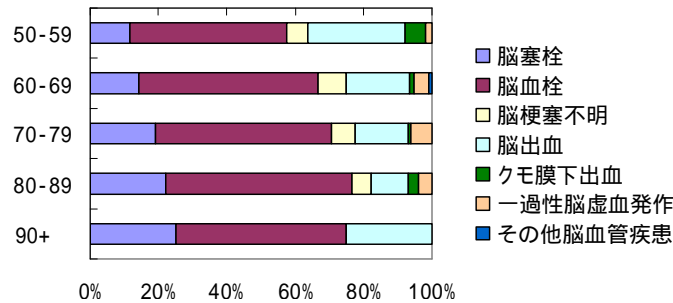


図 a-3-4 年齢別病型 (男)

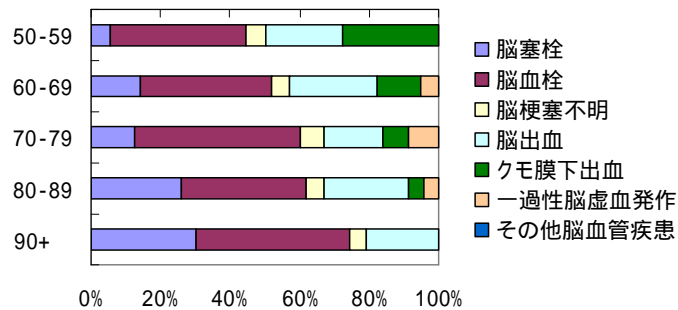


図 a-3-5 年齢別病型 (女)

4 病型別初発再発

再発は、男では、一過性脳虚血発作 35.0%、脳血栓 30.4%、脳塞栓 23.0%であった。女では、脳血栓 25.9%、脳塞栓 24.2%であった。

クモ膜下出血は男の再発 1 人のみで、残り 35 人は初発であった。

表 a-4-1 病型別初発再発（全体）

	脳塞栓	脳血栓	脳梗塞 不明	脳出血	クモ膜下 出血	一過性脳 虚血発作	その他脳 血管疾患	全 体
初発	105	256	31	129	35	28	1	585
再発	33	103	13	26	1	9	1	186
不明	2	1	5	2	0	1	0	11
合 計	140	360	49	157	36	38	2	782

表 a-4-2 病型別初発再発（男）

	脳塞栓	脳血栓	脳梗塞 不明	脳出血	クモ膜下 出血	一過性脳 虚血発作	その他脳 血管疾患	全 体
初発	56	151	22	64	7	12	1	313
再発	17	66	6	16	1	7	1	114
不明	1	0	2	0	0	1	0	4
合 計	74	217	30	80	8	20	2	431

表 a-4-3 病型別初発再発（女）

	脳塞栓	脳血栓	脳梗塞 不明	脳出血	クモ膜下 出血	一過性脳 虚血発作	その他脳 血管疾患	全 体
初発	49	105	9	65	28	16	0	272
再発	16	37	7	10	0	2	0	72
不明	1	1	3	2	0	0	0	7
合 計	66	143	19	77	28	18	0	351

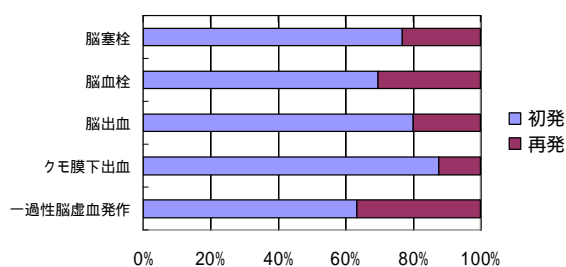


図 a-4-1 病型別初発再発（男）

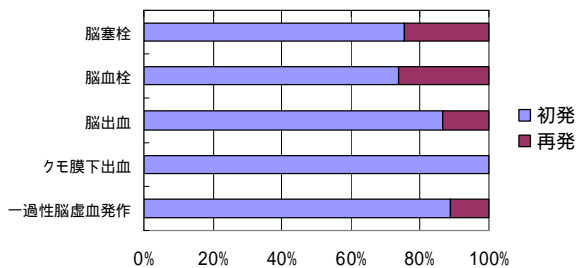


図 a-4-2 病型別初発再発（女）

5 病型別発症月

脳出血は12月が38人と最も多かった。

表 a-5-1 病型別発症月（全体）

発症月	脳塞栓	脳血栓	脳梗塞 不明	脳出血	クモ膜下 出血	一過性脳 虚血発作	その他脳 血管疾患	全 体
7月	19	70	17	20	4	12	0	142
8月	27	59	5	16	8	5	0	120
9月	18	52	6	28	10	2	0	116
10月	28	58	7	27	6	7	1	134
11月	20	58	5	30	2	6	0	121
12月	30	68	10	38	8	6	1	161
合 計	142	365	50	159	38	38	2	794

表 a-5-2 病型別発症月（男）

発症月	脳塞栓	脳血栓	脳梗塞 不明	脳出血	クモ膜下 出血	一過性脳 虚血発作	その他脳 血管疾患	全 体
7月	10	39	11	12	0	5	0	77
8月	16	32	4	8	3	3	0	66
9月	7	35	2	14	2	1	0	61
10月	19	39	5	12	3	4	1	83
11月	10	33	4	18	1	2	0	68
12月	13	42	4	18	1	5	1	84
合 計	75	220	30	82	10	20	2	439

表 a-5-3 病型別発症月（女）

発症月	脳塞栓	脳血栓	脳梗塞 不明	脳出血	クモ膜下 出血	一過性脳 虚血発作	その他脳 血管疾患	全 体
7月	9	31	6	8	4	7	0	65
8月	11	27	1	8	5	2	0	54
9月	11	17	4	14	8	1	0	55
10月	9	19	2	15	3	3	0	51
11月	10	25	1	12	1	4	0	53
12月	17	26	6	20	7	1	0	77
合 計	67	145	20	77	28	18	0	355

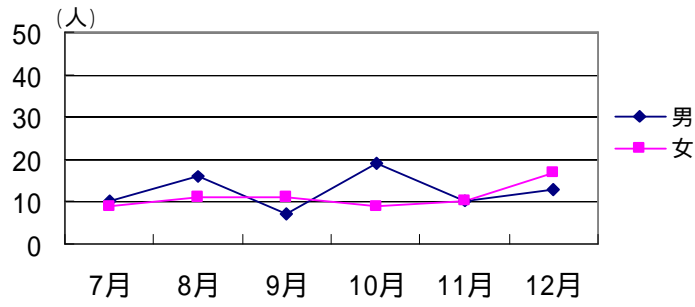


図 a-5-1 月別発症数 (脳塞栓)

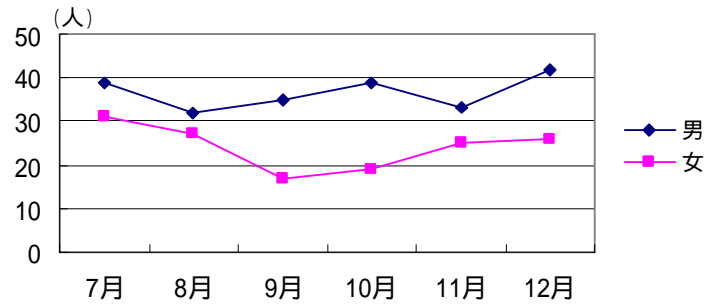


図 a-5-2 月別発症数 (脳血栓)

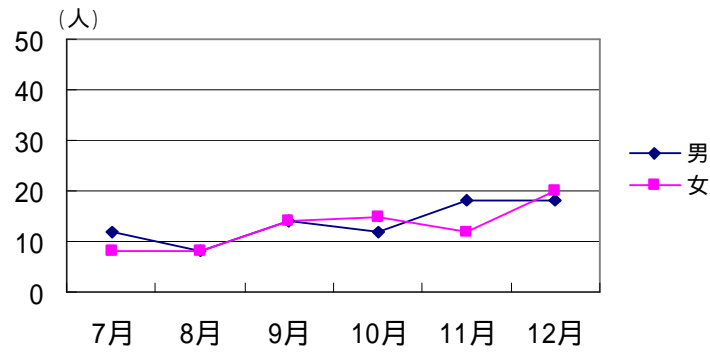


図 a-5-3 月別発症数 (脳出血)

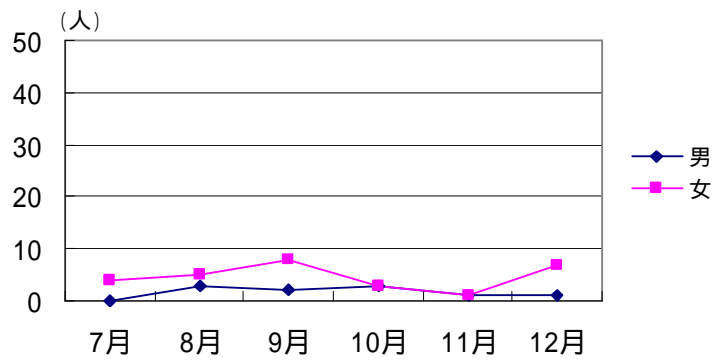


図 a-5-4 月別発症数 (クモ膜下出血)

6 病型別発症曜日

脳塞栓、脳血栓は月曜日が最も多かった。脳出血、クモ膜下出血は金曜日が最も多かった。

表 a-6-1 病型別発症曜日（全体）

発症日	脳塞栓	脳血栓	脳梗塞 不明	脳出血	クモ膜下 出血	一過性脳 虚血発作	その他脳 血管疾患	全 体
日	17	51	3	17	2	2	1	93
月	26	72	6	19	7	4	0	134
火	19	47	7	17	3	5	1	99
水	19	50	8	25	7	8	0	117
木	23	47	11	22	4	8	0	115
金	15	51	10	35	9	4	0	124
土	23	47	5	24	6	7	0	112
合 計	142	365	50	159	38	38	2	794

表 a-6-2 病型別発症曜日（男）

発症日	脳塞栓	脳血栓	脳梗塞 不明	脳出血	クモ膜下 出血	一過性脳 虚血発作	その他脳 血管疾患	全 体
日	12	28	1	10	0	1	1	53
月	12	47	3	10	4	2	0	78
火	8	25	5	14	1	2	1	56
水	8	33	5	11	1	4	0	62
木	14	32	6	11	0	3	0	66
金	9	27	7	14	1	4	0	62
土	12	28	3	12	3	4	0	62
合 計	75	220	30	82	10	20	2	439

表 a-6-3 病型別発症曜日（女）

発症日	脳塞栓	脳血栓	脳梗塞 不明	脳出血	クモ膜下 出血	一過性脳 虚血発作	その他脳 血管疾患	全 体
日	5	23	2	7	2	1	0	40
月	14	25	3	9	3	2	0	56
火	11	22	2	3	2	3	0	43
水	11	17	3	14	6	4	0	55
木	9	15	5	11	4	5	0	49
金	6	24	3	21	8	0	0	62
土	11	19	2	12	3	3	0	50
合 計	67	145	20	77	28	18	0	355

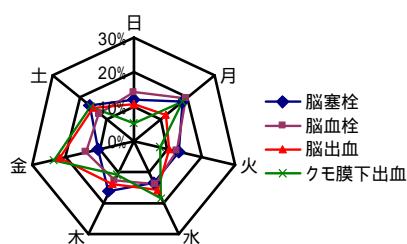


図 a-6 曜日別発症割合（全体）

7 同意の有無

市町村の行う在宅保健福祉サービスの提供希望者の情報提供同意率は55.3%であった。

表 a-7 同意の有無

患者の同意	男	女	全体
有	235	175	410
無	184	148	332
合計	419	323	742

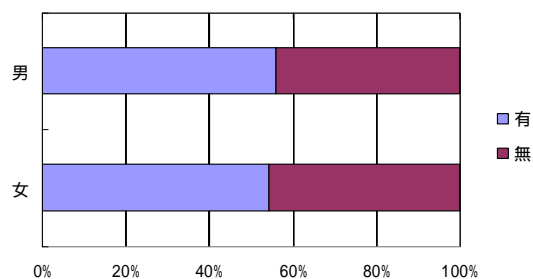


図 a-7 同意の有無

8 二次医療圏別登録者数

表 a-8 二次医療圏別登録者

	宮崎東諸県	日南串間	都城北諸県	西諸	西都児湯	日向入郷	宮崎県北部
登録者数(人)	225	21	68	14	184	127	133
初発数(人)	184	17	56	11	151	92	75
再発数(人)	41	4	12	3	33	35	58
人口10万対							
登録者	52.8	25.0	34.7	16.4	164.3	132.3	82.1
初発	43.2	20.2	28.6	12.9	134.8	95.8	46.3
再発	9.6	4.8	6.1	3.5	29.5	36.5	35.8

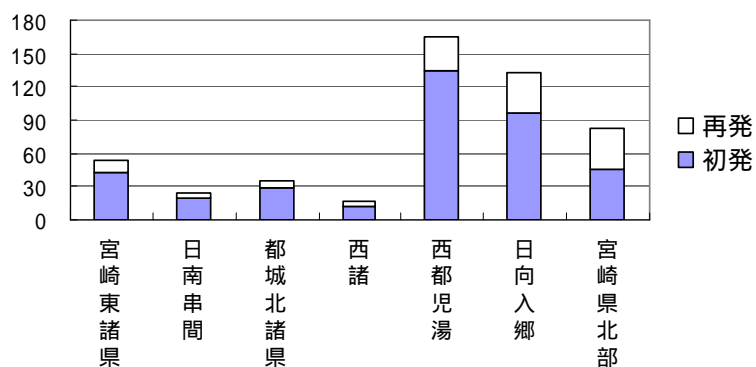


図 a-8 二次医療圏別登録者(人口10万対)

b 初発者

1 男女別年齢階級別対象数

男 313 人に対し、女 273 人で男が多かった。平均年齢は男 69.5 歳、女 76.3 歳で女が高齢であった。

表 b-1 対象者の年齢分布

年齢階級	男			女		
	対象数	平均(歳)	標準偏差	対象数	平均(歳)	標準偏差
20-29	1	20.0	-	1	29.0	-
30-39	5	36.8	2.68	0	-	-
40-49	11	45.5	3.14	3	47.7	1.53
50-59	42	55.0	2.60	16	54.0	2.92
60-69	81	65.2	2.73	49	65.2	2.84
70-79	122	74.5	2.75	91	75.4	2.75
80-89	45	84.4	2.73	80	83.5	2.59
90+	6	92.7	1.63	33	92.8	3.68
合計	313	69.5	11.74	273	76.3	11.17

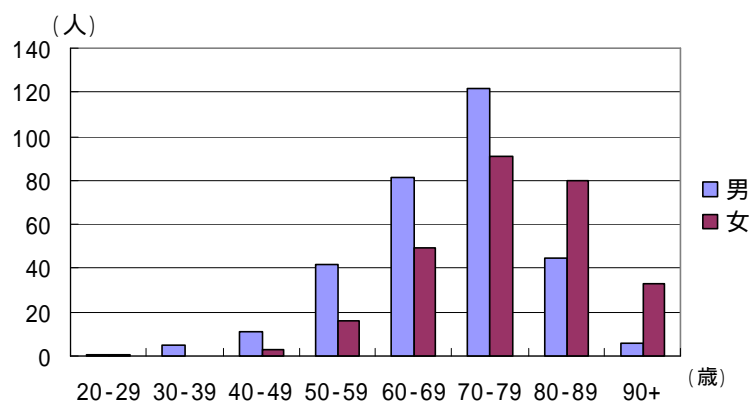


図 b-1-1 対象者の年齢分布

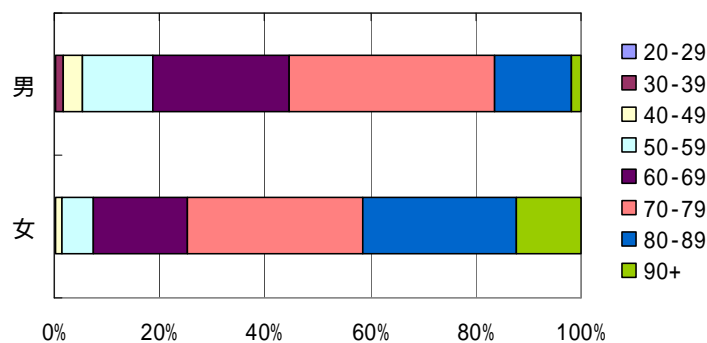


図 b-1-2 男女別年齢分布

2 男女別病型

全体では脳梗塞 67.0%、脳出血 22.1%、クモ膜下出血 6.0%であった。

男では脳梗塞 73.2%、脳出血 20.4%、クモ膜下出血 2.2%であった。女では脳梗塞 59.9%、脳出血 23.9%、クモ膜下出血 10.3%であった。

表 b-2 男女別病型

	男	女	全体
脳塞栓	56	49	105
脳血栓	151	105	256
脳梗塞不明	22	9	31
脳出血	64	65	129
クモ膜下出血	7	28	35
一過性脳虚血発作	12	16	28
その他脳血管疾患	1	0	1
合計	313	272	585

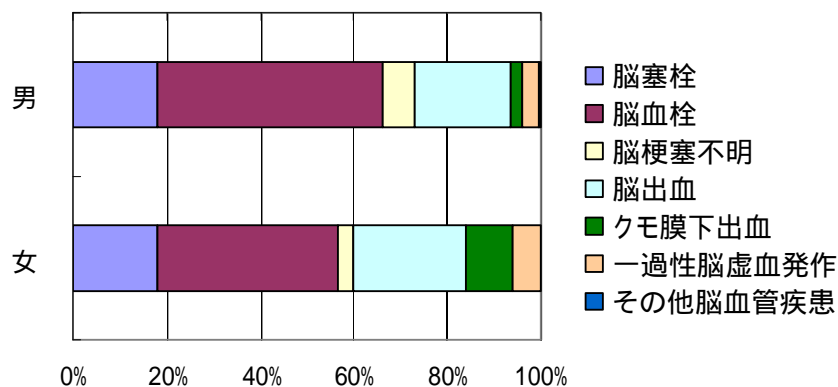


図 b-2 男女別病型

3 病型別年齢分布

男では、脳塞栓は70代46.4%で最も多かった。脳血栓は70代40.4%で最も多く、次いで60代28.5%であった。脳出血は70代28.1%、60代26.6%であった。一過性脳虚血発作は70代66.7%で最も多かった。

女では、脳塞栓は80代46.9%で最も多かった。脳血栓は70代36.2%で最も多く、次いで80代23.8%であった。脳出血は80代32.3%、70代26.2%であった。クモ膜下出血は70代32.1%、60代25.0%であった。一過性脳虚血発作は70代56.3%で最も多かった。

平均年齢は、クモ膜下出血と脳出血で女が男より10歳以上高かった。

表 b-3-1 病型別年齢分布（全体）

年齢階級	脳塞栓	脳血栓	脳梗塞 不明	脳出血	クモ膜下 出血	一過性脳 虚血発作	その他脳 血管疾患	全 体
20-29	0	0	0	1	1	0	0	2
30-39	0	0	1	1	2	0	1	5
40-49	1	4	1	6	2	0	0	14
50-59	6	25	3	17	7	0	0	58
60-69	16	64	7	30	8	5	0	130
70-79	40	99	12	35	10	17	0	213
80-89	32	48	6	28	5	6	0	125
90+	10	16	1	11	0	0	0	38
合 計	105	256	31	129	35	28	1	585

表 b-3-2 病型別年齢分布（男）

年齢階級	脳塞栓	脳血栓	脳梗塞 不明	脳出血	クモ膜下 出血	一過性脳 虚血発作	その他脳 血管疾患	全 体
20-29	0	0	0	1	0	0	0	1
30-39	0	0	1	1	2	0	1	5
40-49	1	3	1	5	1	0	0	11
50-59	6	19	2	13	2	0	0	42
60-69	12	43	6	17	1	2	0	81
70-79	26	61	8	18	1	8	0	122
80-89	9	23	4	7	0	2	0	45
90+	2	2	0	2	0	0	0	6
合 計	56	151	22	64	7	12	1	313

表 b-3-3 病型別年齢分布（女）

年齢階級	脳塞栓	脳血栓	脳梗塞 不明	脳出血	クモ膜下 出血	一過性脳 虚血発作	その他脳 血管疾患	全 体
20-29	0	0	0	0	1	0	0	1
30-39	0	0	0	0	0	0	0	0
40-49	0	1	0	1	1	0	0	3
50-59	0	6	1	4	5	0	0	16
60-69	4	21	1	13	7	3	0	49
70-79	14	38	4	17	9	9	0	91
80-89	23	25	2	21	5	4	0	80
90+	8	14	1	9	0	0	0	32
合 計	49	105	9	65	28	16	0	272

表 b-3-4 病型別年齢

	男			女		
	対象数	平均(歳)	標準偏差	対象数	平均(歳)	標準偏差
脳塞栓	56	72.5	10.34	49	81.4	7.77
脳血栓	151	70.5	9.85	105	76.1	10.83
脳梗塞不明	22	68.8	12.85	9	74.6	11.41
脳出血	64	65.9	14.00	65	76.6	11.63
クモ膜下出血	7	52.1	13.45	28	67.7	13.61
一過性脳虚血発作	12	75.3	5.58	16	75.8	6.34
その他脳血管疾患	1	33.0	-	0	-	-

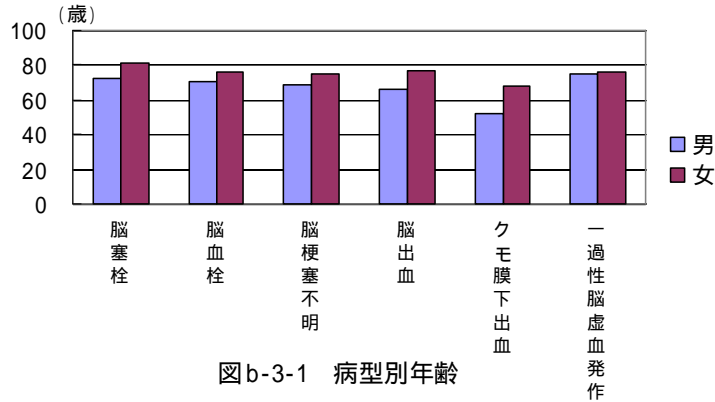


図 b-3-1 病型別年齢

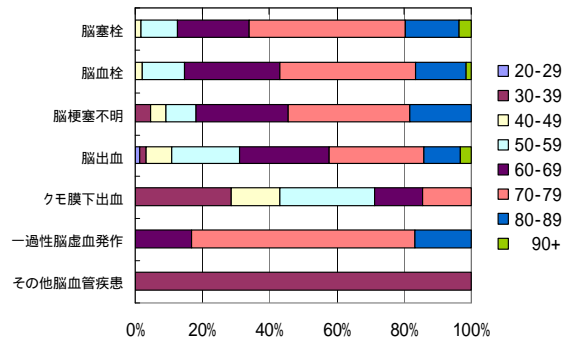


図 b-3-2 病型別年齢分布 (男)

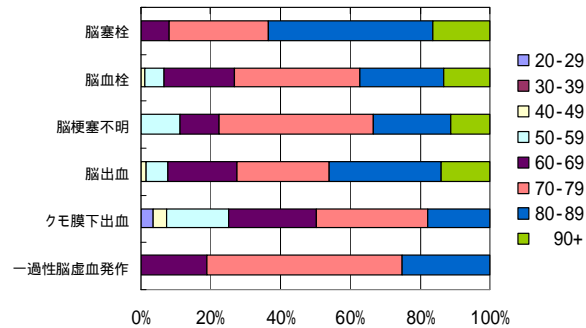


図 b-3-3 病型別年齢分布 (女)

年齢別病型

男では、50代は脳血栓 45.2%、脳出血 31.0%であった。60代から80代で脳血栓が50%を超え、最も多かった。

女では、50代は脳血栓 37.5%、クモ膜下出血 31.3%、脳出血 25.0%であった。60代は脳血栓 42.9%、脳出血 26.5%であった。70代は脳血栓 41.8%で最も多かった。80代は脳血栓 31.3%、脳塞栓 28.8%、脳出血 26.3%であった。

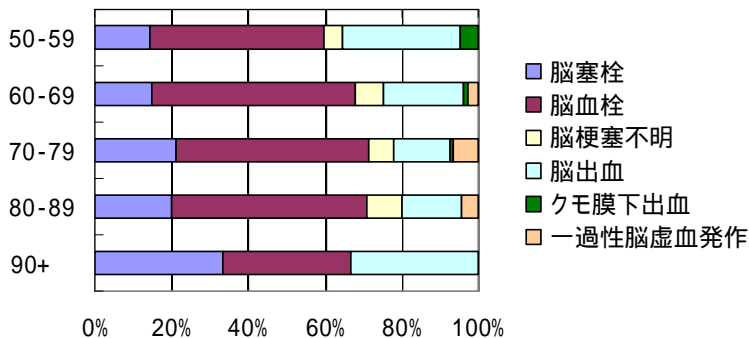


図 b-3-4 年齢別病型 (男)

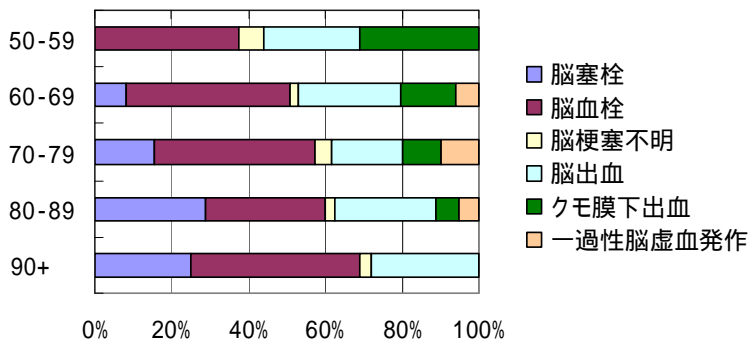


図 b-3-5 年齢別病型 (女)

4 病型別発症月

表 b-4-1 病型別発症月（全体）

発症月	脳塞栓	脳血栓	脳梗塞 不明	脳出血	クモ膜下 出血	一過性脳 虚血発作	その他脳 血管疾患	全 体
7月	9	44	11	14	4	7	0	89
8月	20	42	4	10	6	4	0	86
9月	14	35	5	22	10	2	0	88
10月	21	42	3	24	6	6	1	103
11月	13	38	3	27	2	4	0	87
12月	28	55	5	32	7	5	0	132
総計	105	256	31	129	35	28	1	585

表 b-4-2 病型別発症月（男）

発症月	脳塞栓	脳血栓	脳梗塞 不明	脳出血	クモ膜下 出血	一過性脳 虚血発作	その他脳 血管疾患	全 体
7月	4	23	9	8	0	1	0	45
8月	12	22	4	4	1	2	0	45
9月	6	22	2	11	2	1	0	44
10月	15	27	2	12	3	3	1	63
11月	7	23	2	15	1	1	0	49
12月	12	34	3	14	0	4	0	67
総計	56	151	22	64	7	12	1	313

表 b-4-3 病型別発症月（女）

発症月	脳塞栓	脳血栓	脳梗塞 不明	脳出血	クモ膜下 出血	一過性脳 虚血発作	その他脳 血管疾患	全 体
7月	5	21	2	6	4	6	0	44
8月	8	20	0	6	5	2	0	41
9月	8	13	3	11	8	1	0	44
10月	6	15	1	12	3	3	0	40
11月	6	15	1	12	1	3	0	38
12月	16	21	2	18	7	1	0	65
総計	49	105	9	65	28	16	0	272

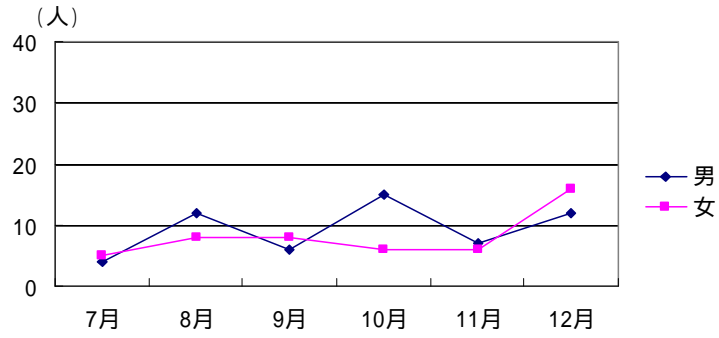


図 b-4-1 月別発症数(脳塞栓)

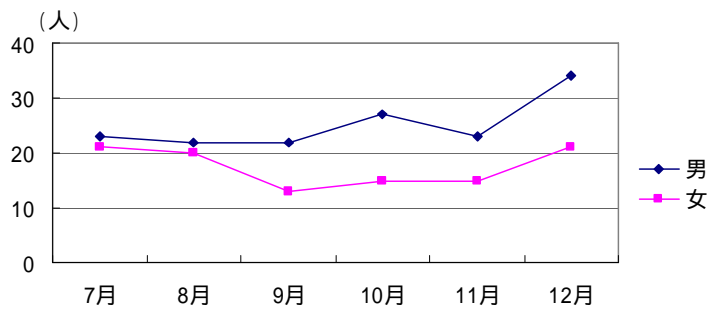


図 b-4-2 月別発症数(脳血栓)

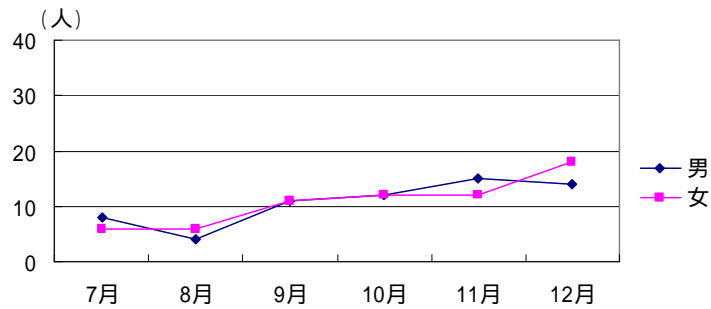


図 b-4-3 月別発症数(脳出血)

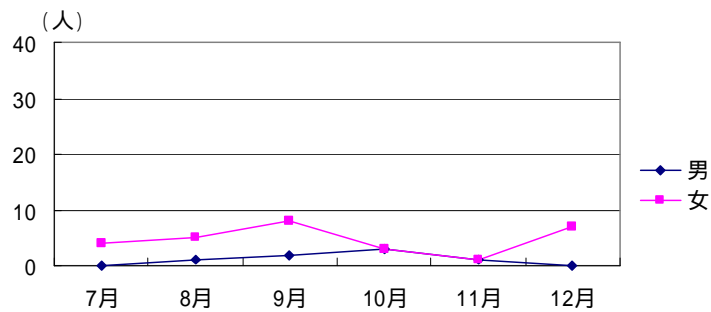


図 b-4-4 月別発症数(クモ膜下出血)

5 病型別発症曜日

表 b-5-1 病型別発症曜日（全体）

発症日	脳塞栓	脳血栓	脳梗塞 不明	脳出血	クモ膜下 出血	一過性脳 虚血発作	その他脳 血管疾患	全 体
日	13	41	2	16	2	1	0	75
月	16	48	3	15	5	3	0	90
火	14	33	5	12	3	3	1	71
水	16	27	5	20	7	4	0	79
木	19	39	6	18	4	8	0	94
金	12	32	7	28	8	3	0	90
土	15	36	3	20	6	6	0	86
合 計	105	256	31	129	35	28	1	585

表 b-5-2 病型別発症曜日（男）

発症日	脳塞栓	脳血栓	脳梗塞 不明	脳出血	クモ膜下 出血	一過性脳 虚血発作	その他脳 血管疾患	全 体
日	8	23	1	9	0	1	0	42
月	8	29	2	8	2	1	0	50
火	6	17	4	9	1	0	1	38
水	7	19	4	9	1	1	0	41
木	11	27	5	10	0	3	0	56
金	7	18	4	10	0	3	0	42
土	9	18	2	9	3	3	0	44
合 計	56	151	22	64	7	12	1	313

表 b-5-3 病型別発症曜日（女）

発症日	脳塞栓	脳血栓	脳梗塞 不明	脳出血	クモ膜下 出血	一過性脳 虚血発作	その他脳 血管疾患	全 体
日	5	18	1	7	2	0	0	33
月	8	19	1	7	3	2	0	40
火	8	16	1	3	2	3	0	33
水	9	8	1	11	6	3	0	38
木	8	12	1	8	4	5	0	38
金	5	14	3	18	8	0	0	48
土	6	18	1	11	3	3	0	42
合 計	49	105	9	65	28	16	0	272

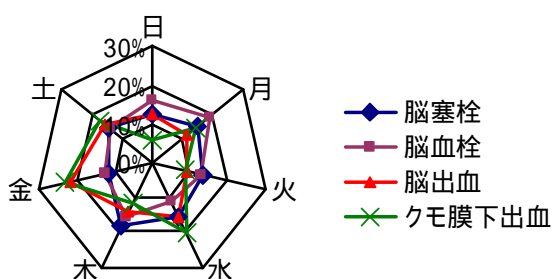


図 b-5 曜日別発症割合（全体）

c 再発者

1 男女別年齢階級別対象数

男 114 人に対し、女 72 人で男が多かった。平均年齢は男 73.1 歳、女 79.9 歳で女が高齢であった。

表 c-1 対象者の年齢分布

年代	男			女		
	対象数	平均(歳)	標準偏差	対象数	平均(歳)	標準偏差
40-49	1	44.0	-	0	-	-
50-59	8	54.4	2.88	2	55.0	1.41
60-69	28	66.1	2.34	6	66.5	2.59
70-79	49	75.0	2.77	24	75.0	2.74
80-89	26	82.7	2.15	31	84.1	3.05
90+	2	92.5	2.12	9	93.0	1.94
合計	114	73.1	8.47	72	79.9	8.81

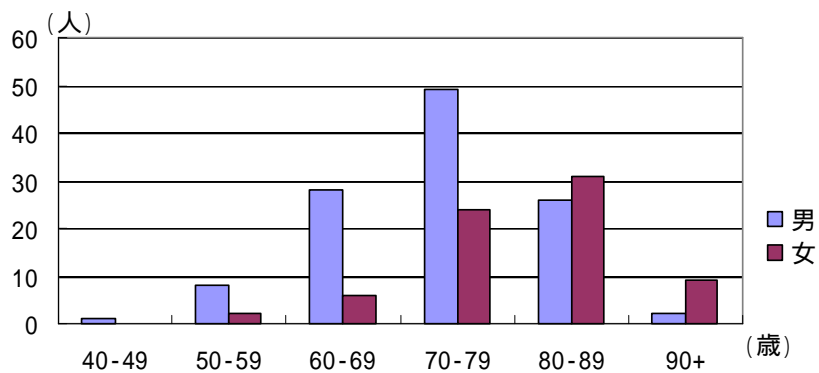


図 c-1-1 対象者の年齢分布

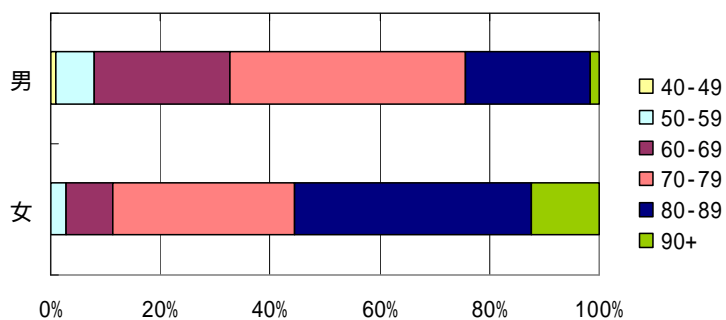


図 c-1-2 男女別年齢分布

2 男女別病型

全体では脳梗塞 80.1%、脳出血 14.0%、一過性脳虚血発作 4.8%であった。

男では脳梗塞 78.1%、脳出血 14.0%、一過性脳虚血発作 6.1%であった。女では脳梗塞 83.3%、脳出血 13.9%であった。

表 c-2 男女別病型

	男	女	全 体
脳塞栓	17	16	33
脳血栓	66	37	103
脳梗塞不明	6	7	13
脳出血	16	10	26
クモ膜下出血	1	0	1
一過性脳虚血発作	7	2	9
その他脳血管疾患	1	0	1
合 計	114	72	186

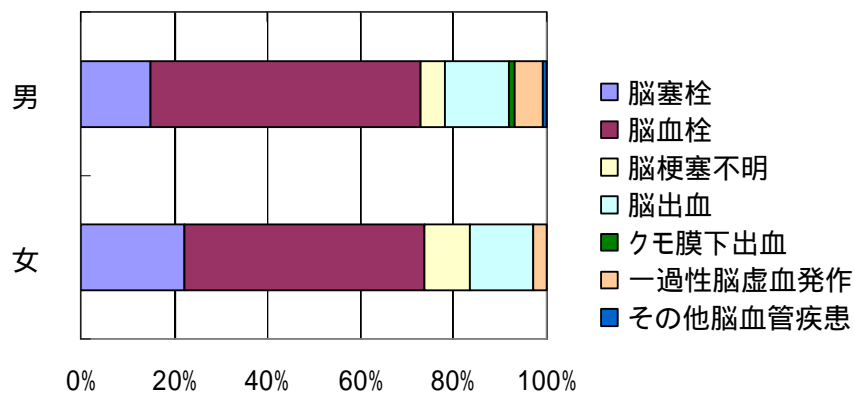


図 c-2 男女別病型

3 病型別年齢分布

男では、脳血栓は70代42.4%で最も多く、次いで80代25.8%、60代22.7%であった。脳出血は70代50.0%で最も多かった。

女では、脳塞栓は80代43.8%で最も多かった。脳血栓は70代43.2%、80代40.5%であった。脳出血は80代60.0%であった。

表 c-3-1 病型別年齢分布（全体）

年齢階級	脳塞栓	脳血栓	脳梗塞 不明	脳出血	クモ膜下 出血	一過性脳 虚血発作	その他脳 血管疾患	全 体
40-49	0	0	0	1	0	0	0	1
50-59	1	5	1	2	0	1	0	10
60-69	8	15	2	5	0	3	1	34
70-79	7	44	7	11	0	4	0	73
80-89	14	32	2	7	1	1	0	57
90+	3	7	1	0	0	0	0	11
合 計	33	103	13	26	1	9	1	186

表 c-3-2 病型別年齢分布（男）

年齢階級	脳塞栓	脳血栓	脳梗塞 不明	脳出血	クモ膜下 出血	一過性脳 虚血発作	その他脳 血管疾患	全 体
40-49	0	0	0	1	0	0	0	1
50-59	0	4	1	2	0	1	0	8
60-69	4	15	1	4	0	3	1	28
70-79	6	28	4	8	0	3	0	49
80-89	7	17	0	1	1	0	0	26
90+	0	2	0	0	0	0	0	2
総計	17	66	6	16	1	7	1	114

表 c-3-3 病型別年齢分布（女）

年齢階級	脳塞栓	脳血栓	脳梗塞 不明	脳出血	クモ膜下 出血	一過性脳 虚血発作	その他脳 血管疾患	全 体
40-49	0	0	0	0	0	0	0	0
50-59	1	1	0	0	0	0	0	2
60-69	4	0	1	1	0	0	0	6
70-79	1	16	3	3	0	1	0	24
80-89	7	15	2	6	0	1	0	31
90+	3	5	1	0	0	0	0	9
合 計	16	37	7	10	0	2	0	72

表 c-3-4 病型別年齢

	男			女		
	対象数	平均(歳)	標準偏差	対象数	平均(歳)	標準偏差
脳塞栓	17	76.3	6.57	16	78.6	11.94
脳血栓	66	74.4	8.47	37	80.5	8.45
脳梗塞不明	6	70.2	10.50	7	79.1	8.07
脳出血	16	67.6	10.42	10	80.0	5.77
クモ膜下出血	1	84.0	-	0	-	-
一過性脳虚血発作	7	68.3	7.80	2	80.5	7.78
その他脳血管疾患	1	67.0	-	0	-	-
総計	114	73.1	72.14	72	79.9	0.00

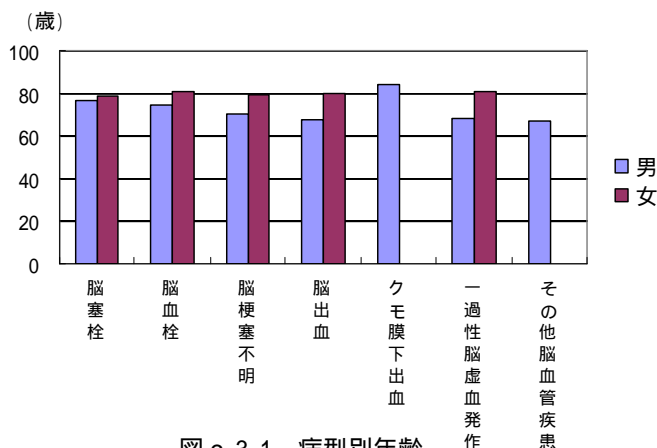


図 c-3-1 病型別年齢

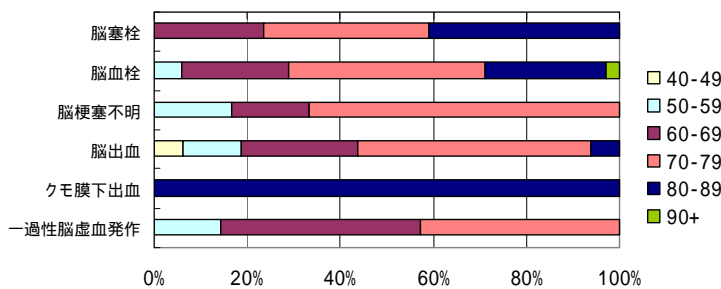


図 c-3-2 病型別年齢分布 (男)

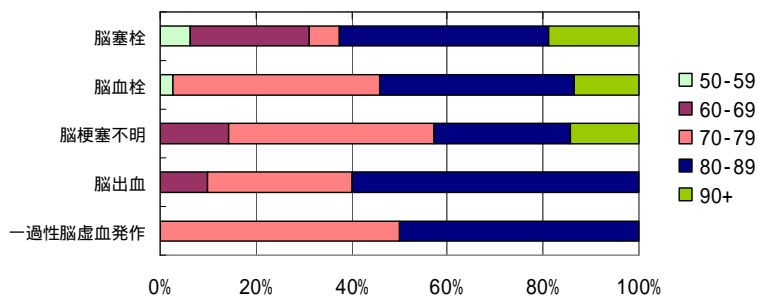


図 c-3-3 病型別年齢分布 (女)

年齢別病型

男では50代以上は脳血栓が50%を超えている。

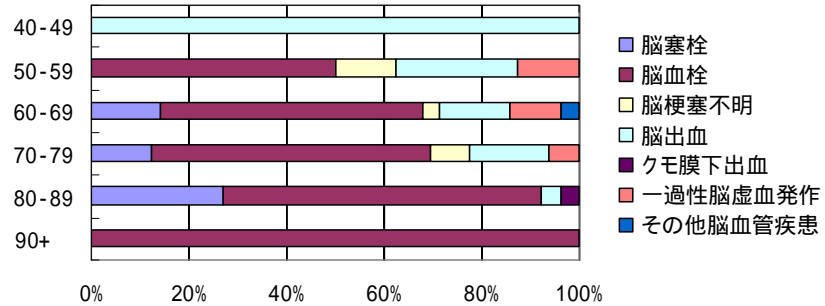


図 c-3-4 年齢別病型 (男)

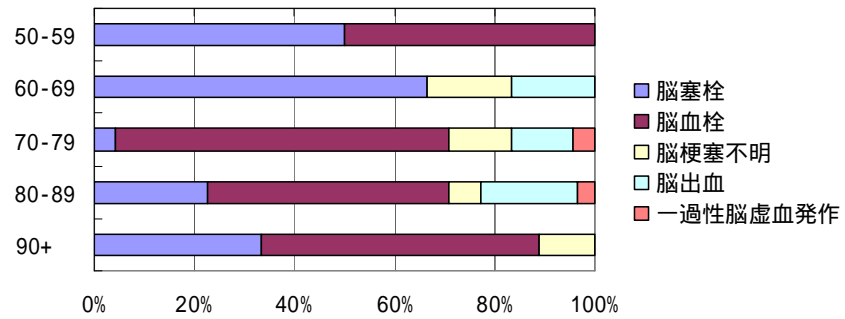


図 c-3-5 年齢別病型 (女)

4 病型別発症月

表 c-4-1 病型別発症月（全体）

発症月	脳塞栓	脳血栓	脳梗塞 不明	脳出血	クモ膜下 出血	一過性脳 虚血発作	その他脳 血管疾患	全 体
7月	9	23	3	4	0	4	0	43
8月	5	15	1	6	0	1	0	28
9月	3	17	1	5	0	0	0	26
10月	7	16	3	2	0	1	0	29
11月	7	20	1	3	0	2	0	33
12月	2	12	4	6	1	1	1	27
合 計	33	103	13	26	1	9	1	186

表 c-4-2 病型別発症月（男）

発症月	脳塞栓	脳血栓	脳梗塞 不明	脳出血	クモ膜下 出血	一過性脳 虚血発作	その他脳 血管疾患	全 体
7月	5	14	2	3	0	3	0	27
8月	3	9	0	4	0	1	0	17
9月	1	13	0	2	0	0	0	16
10月	4	12	2	0	0	1	0	19
11月	3	10	1	3	0	1	0	18
12月	1	8	1	4	1	1	1	17
合 計	17	66	6	16	1	7	1	114

表 c-4-3 病型別発症月（女）

発症月	脳塞栓	脳血栓	脳梗塞 不明	脳出血	クモ膜下 出血	一過性脳 虚血発作	その他脳 血管疾患	全 体
7月	4	9	1	1	0	1	0	16
8月	2	6	1	2	0	0	0	11
9月	2	4	1	3	0	0	0	10
10月	3	4	1	2	0	0	0	10
11月	4	10	0	0	0	1	0	15
12月	1	4	3	2	0	0	0	10
合 計	16	37	7	10	0	2	0	72

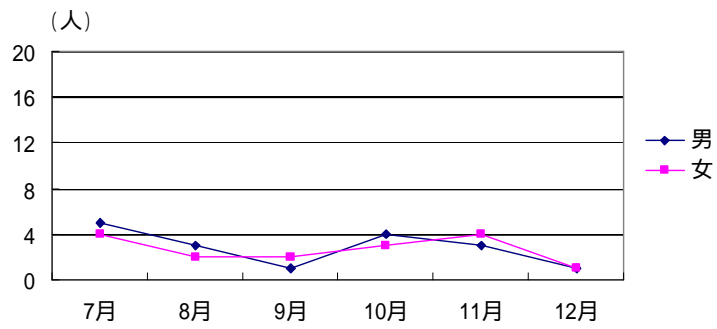


図 c-4-1 月別発症数 (脳塞栓)

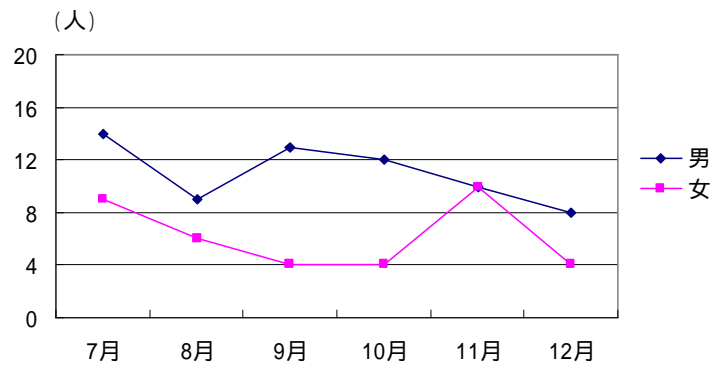


図 c-4-2 月別発症数 (脳血栓)

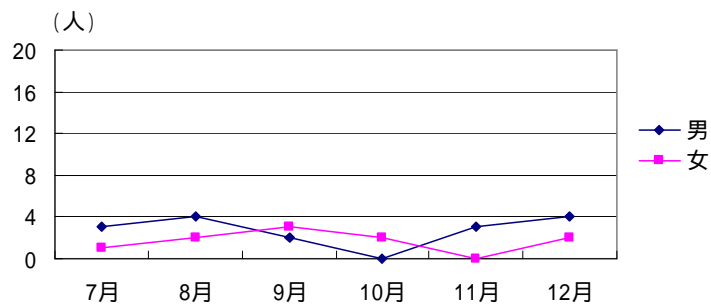


図 c-4-3 月別発症数 (脳出血)

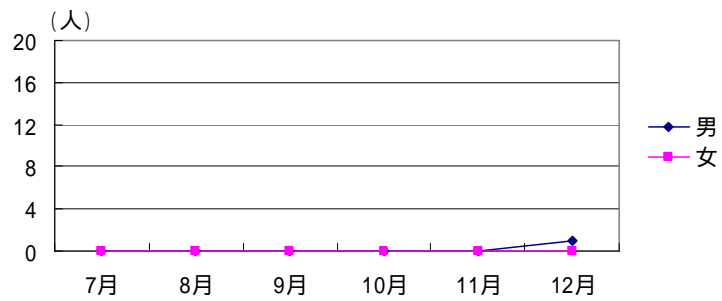


図 c-4-4 月別発症数 (クモ膜下出血)

5 病型別発症曜日

表 c-5-1 病型別発症曜日（全体）

曜日	脳塞栓	脳血栓	脳梗塞 不明	脳出血	クモ膜下 出血	一過性脳 虚血発作	その他脳 血管疾患	全 体
日	3	8	0	0	0	1	1	13
月	7	23	3	4	1	1	0	39
火	5	14	1	5	0	2	0	27
水	3	21	3	3	0	3	0	33
木	4	8	3	3	0	0	0	18
金	3	18	2	7	0	1	0	31
土	8	11	1	4	0	1	0	25
合 計	33	103	13	26	1	9	1	186

表 c-5-2 病型別発症曜日（男）

曜日	脳塞栓	脳血栓	脳梗塞 不明	脳出血	クモ膜下 出血	一過性脳 虚血発作	その他脳 血管疾患	全 体
日	3	4	0	0	0	0	1	8
月	3	17	1	2	1	1	0	25
火	2	8	0	5	0	2	0	17
水	1	13	1	1	0	2	0	18
木	3	5	1	1	0	0	0	10
金	2	9	2	4	0	1	0	18
土	3	10	1	3	0	1	0	18
合 計	17	66	6	16	1	7	1	114

表 c-5-3 病型別発症曜日（女）

曜日	脳塞栓	脳血栓	脳梗塞 不明	脳出血	クモ膜下 出血	一過性脳 虚血発作	その他脳 血管疾患	全 体
日	0	4	0	0	0	1	0	5
月	4	6	2	2	0	0	0	14
火	3	6	1	0	0	0	0	10
水	2	8	2	2	0	1	0	15
木	1	3	2	2	0	0	0	8
金	1	9	0	3	0	0	0	13
土	5	1	0	1	0	0	0	7
合 計	16	37	7	10	0	2	0	72

B 患者調査票

1 市町村別返送状況

表 1 市町村別返送状況

住所	送付数	返送数	返送率(%)	住所	送付数	返送数	返送率(%)
宮崎市	73	73	100.0	西都市	56	56	100.0
清武町	3	3	100.0	高鍋町	18	18	100.0
田野町	2	2	100.0	新富町	16	16	100.0
佐土原町	13	13	100.0	西米良村	3	3	100.0
高岡町	4	4	100.0	木城町	8	8	100.0
国富町	9	9	100.0	川南町	12	12	100.0
綾町	1	1	100.0	都農町	6	6	100.0
日南市	8	8	100.0	日向市	31	31	100.0
串間市	2	2	100.0	門川町	6	6	100.0
北郷町	2	2	100.0	東郷町	1	1	100.0
南郷町	3	3	100.0	南郷村	2	2	100.0
都城市	15	15	100.0	西郷村	5	5	100.0
三股町	5	5	100.0	北郷村	1	1	100.0
山之口町	0	0	-	諸塚村	3	3	100.0
高城町	4	4	100.0	椎葉村	1	1	100.0
山田町	2	2	100.0	延岡市	48	48	100.0
高崎町	1	1	100.0	北方町	5	5	100.0
小林市	1	1	100.0	北川町	2	2	100.0
えびの市	2	2	100.0	北浦町	4	4	100.0
高原町	0	0	-	高千穂町	27	27	100.0
野尻町	0	0	-	日之影町	5	5	100.0
須木村	0	0	-	五ヶ瀬町	0	0	-

2 退院後から調査までの経過日数

表 2 経過日数

日数	人数
1-9	29
10-19	39
20-29	36
30-39	20
40-49	26
50-59	10
60+	37
入院中	66
合計	263

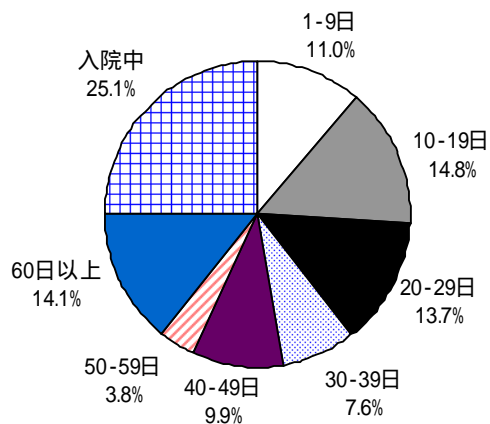


図 2 退院後から調査までの経過日数

3 検診受診状況

表3 検診受診状況

受診状況	人数
毎年受診	115
時々受診	41
未受診	64
医療機関入通院中	67
不明	12
合計	299

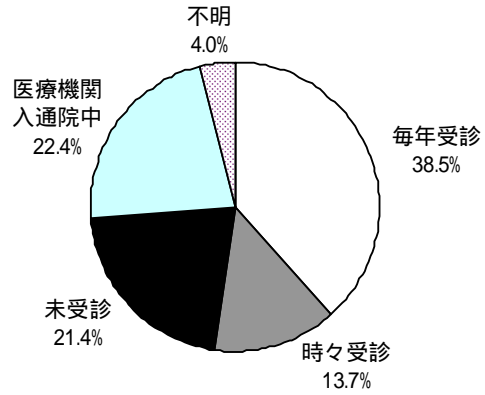


図3 検診受診状況

表4 異常指摘状況

異常指摘の有無	人数
異常指摘あり	77
異常指摘なし	56
不明	23
合計	156

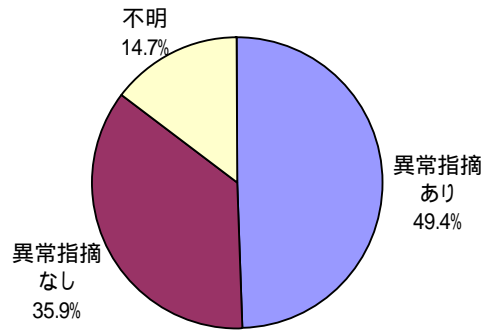


図4 検診受診者への異常指摘状況

4 未記入の理由

表5 未記入の理由

未記入の理由	人数
調査拒否	26
入院中	25
不在	16
死亡	16
施設入所	13
電話番号違い	7
その他	8
合計	111

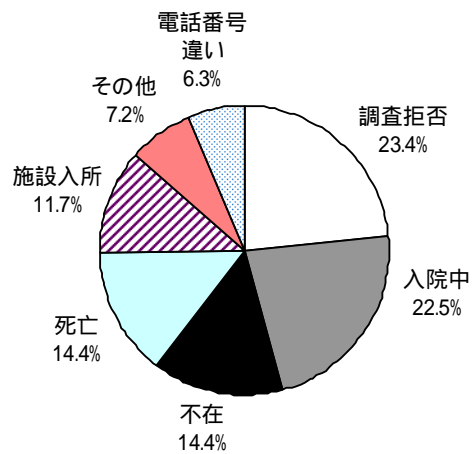


図5 未記入の理由

a 登録者

1 男女別年齢階級別対象者数

男 173 人、女 126 人で男が多かった。平均年齢は男 71.5 歳、女 76.1 歳で女が高かった。

年齢階級	男			女		
	対象数	平均	標準偏差	対象数	平均	標準偏差
40-49	3	46.0	3.61	2	47.5	2.12
50-59	15	55.6	2.26	10	54.4	3.10
60-69	49	65.3	2.68	15	65.4	2.85
70-79	75	74.7	2.81	51	75.5	2.72
80-89	29	83.2	2.32	35	82.8	2.67
90+	2	94.0	0.00	13	93.5	2.30
合計	173	71.5	9.20	126	76.1	10.75

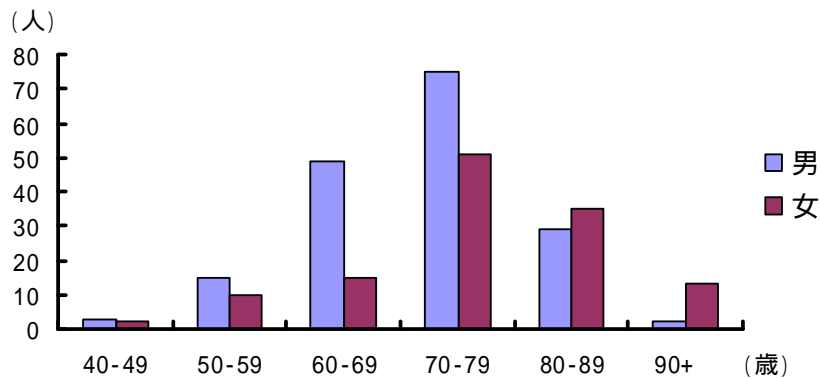


図 a-1-1 対象者の年齢分布

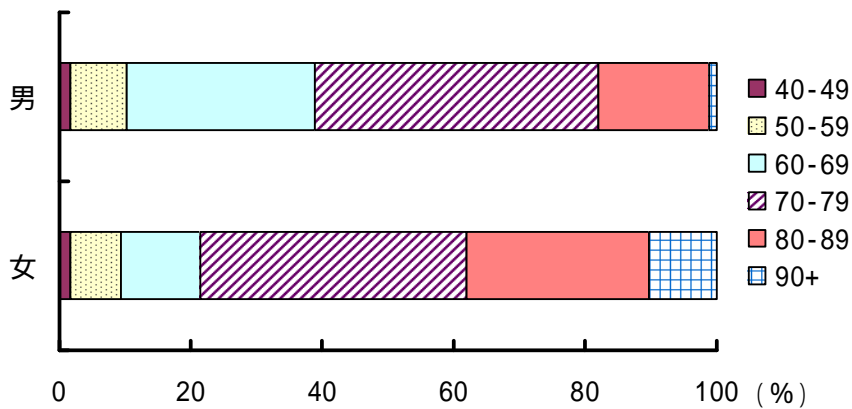


図 a-1-2 男女別年齢分布

2 男女別病型

全体では脳梗塞 75.6%、脳出血 14.0%、クモ膜下出血 2.7%、一過性脳虚血発作 7.7%であった。男では脳梗塞 78.6%、脳出血 14.5%であった。女では脳梗塞 71.4%、脳出血 13.5%、であった。

表 a-2 男女別病型

	男	女	全体
脳塞栓	22	19	41
脳血栓	107	68	175
脳梗塞不明	7	3	10
脳出血	25	17	42
クモ膜下出血	2	6	8
一過性脳虚血発作	10	13	23
その他脳血管疾患	0	0	0
合計	173	126	299

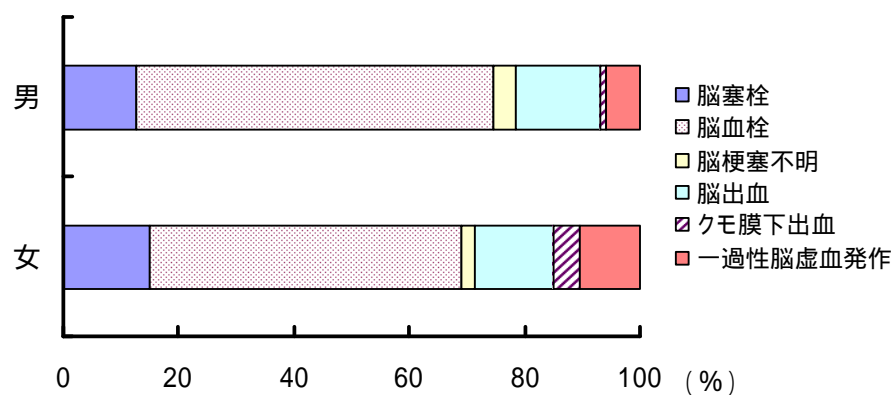


図 a-2 男女別病型

3 病型別年齢分布

表 a-3-1 病型別年齢分布（全体）

年齢階級	脳塞栓	脳血栓	脳梗塞 不明	脳出血	クモ膜下 出血	一過性脳 虚血発作	その他脳 血管疾患	全 体
40-49	0	3	0	1	1	0	0	5
50-59	1	15	0	6	3	0	0	25
60-69	7	36	3	12	1	5	0	64
70-79	15	76	5	14	3	13	0	126
80-89	13	37	1	8	0	5	0	64
90+	5	8	1	1	0	0	0	15
合 計	41	175	10	42	8	23	0	299

表 a-3-2 病型別年齢分布（男）

年齢階級	脳塞栓	脳血栓	脳梗塞 不明	脳出血	クモ膜下 出血	一過性脳 虚血発作	その他脳 血管疾患	全 体
40-49	0	2	0	0	1	0	0	3
50-59	1	8	0	5	1	0	0	15
60-69	5	30	3	8	0	3	0	49
70-79	10	48	4	9	0	4	0	75
80-89	5	18	0	3	0	3	0	29
90+	1	1	0	0	0	0	0	2
合 計	22	107	7	25	2	10	0	173

表 a-3-3 病型別年齢分布（女）

年齢階級	脳塞栓	脳血栓	脳梗塞 不明	脳出血	クモ膜下 出血	一過性脳 虚血発作	その他脳 血管疾患	全 体
40-49	0	1	0	1	0	0	0	2
50-59	0	7	0	1	2	0	0	10
60-69	2	6	0	4	1	2	0	15
70-79	5	28	1	5	3	9	0	51
80-89	8	19	1	5	0	2	0	35
90+	4	7	1	1	0	0	0	13
合 計	19	68	3	17	6	13	0	126

表 a-3-4 病型別年齢

(歳)

	男			女		
	対象数	平均	標準偏差	対象数	平均	標準偏差
脳塞栓	22	74.9	8.63	19	81.9	9.20
脳血栓	107	71.7	9.03	68	75.8	10.99
脳梗塞不明	7	69.3	7.06	3	80.7	9.02
脳出血	25	68.2	8.77	17	74.1	11.94
クモ膜下出血	2	49.5	0.71	6	65.0	9.90
一過性脳虚血発作	10	76.3	6.98	13	75.8	5.66
その他脳血管疾患	0	-	-	0	-	-

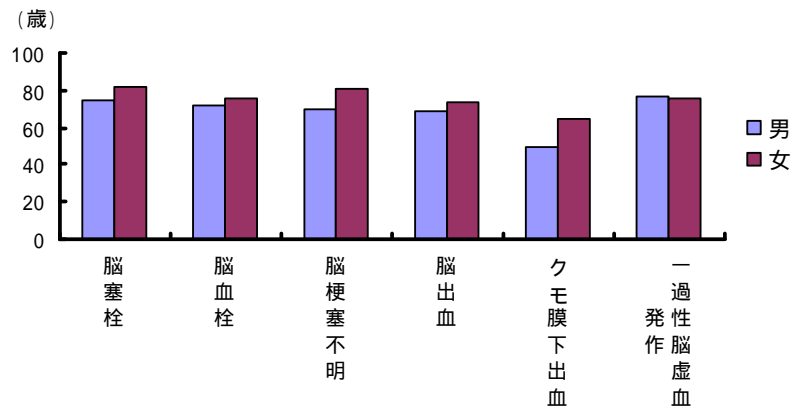


図 a-3-1 病型別年齢

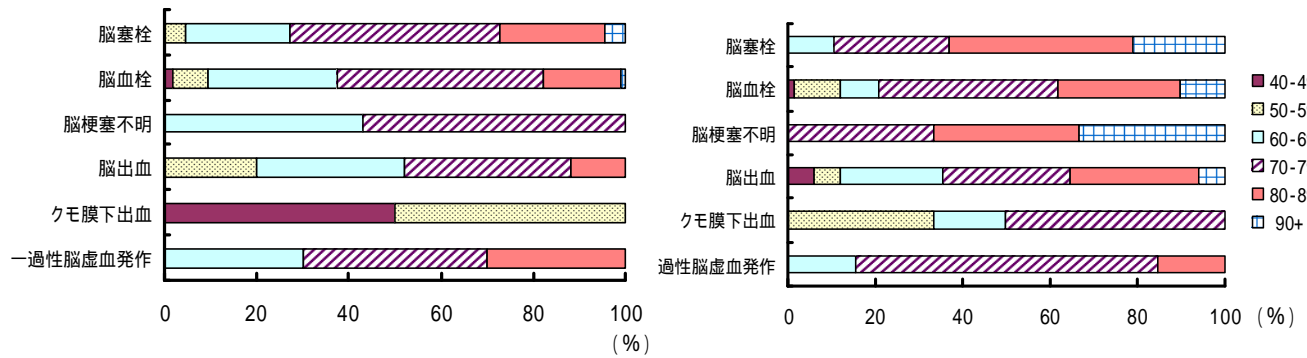


図 a-3-2 病型別年齢分布 (男)

図 a-3-3 病型別年齢分布 (女)

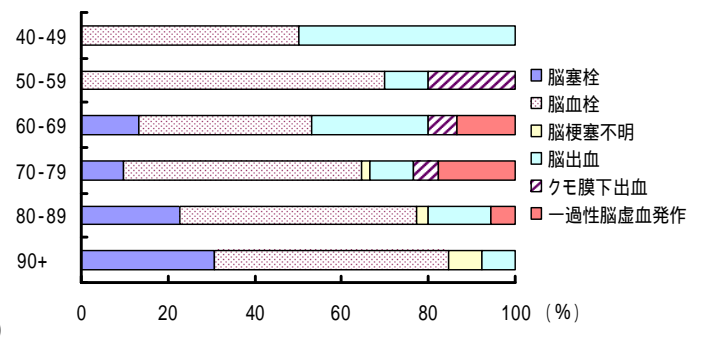
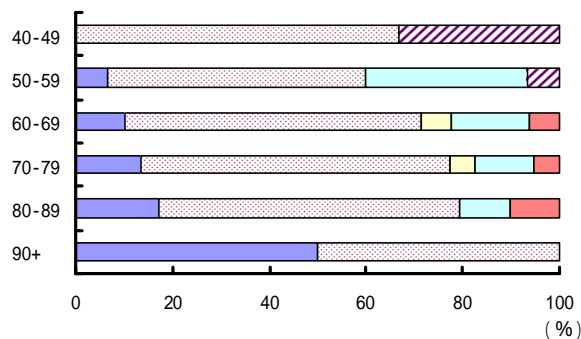


図 a-3-4 年齢別病型 (男)

図 a-3-5 年齢別病型 (女)

4 既往歴

男では、脳塞栓では、高血圧 59.1%、不整脈 22.7%であった。脳血栓では、高血圧 51.9%、糖尿病 21.2%、高脂血症 16.3%であった。脳出血では、高血圧 52.0%、一過性脳虚血発作では、高血圧 50.0%であった。

女では、脳塞栓では、高血圧 61.1%であった。脳血栓では、高血圧 50.8%、糖尿病 15.4%、虚血性心疾患 12.3%、高脂血症 12.3%であった。脳出血では、高血圧 37.5%、クモ膜下出血では、高血圧 50.0%であった。一過性脳虚血発作では、高血圧 61.5%、高脂血症 46.2%であった。

表 a-4-1 既往歴（男）

	脳塞栓 (n=22)	脳血栓 (n=104)	脳梗塞 不明 (n=7)	脳出血 (n=25)	クモ膜下 出血 (n=2)	一過性脳 虚血発作 (n=10)
高血圧	13	54	3	13	1	5
糖尿病	2	22	2	4	0	1
虚血性心疾患	3	5	2	1	0	0
高脂血症	1	17	1	0	1	2
不整脈	5	9	1	1	0	1
その他	7	28	3	8	0	5
なし	1	16	0	4	1	0

表 a-4-2 既往歴（女）

	脳塞栓 (n=18)	脳血栓 (n=65)	脳梗塞 不明 (n=3)	脳出血 (n=16)	クモ膜下 出血 (n=6)	一過性脳 虚血発作 (n=13)
高血圧	11	33	0	6	3	8
糖尿病	0	10	0	1	1	2
虚血性心疾患	3	8	1	0	0	0
高脂血症	0	8	0	2	2	6
不整脈	4	6	1	2	0	2
その他	7	17	1	4	2	3
なし	3	12	0	5	2	0

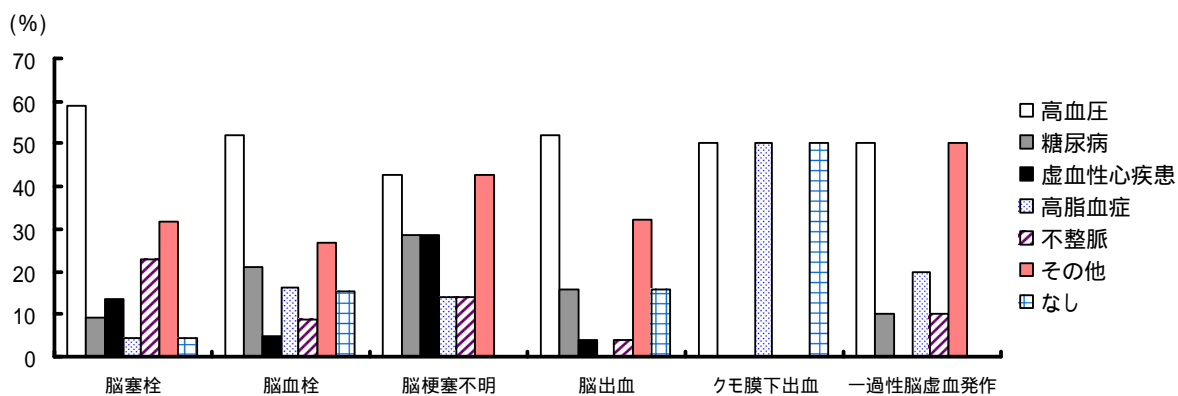


図 a-4-1 既往歴 (男)

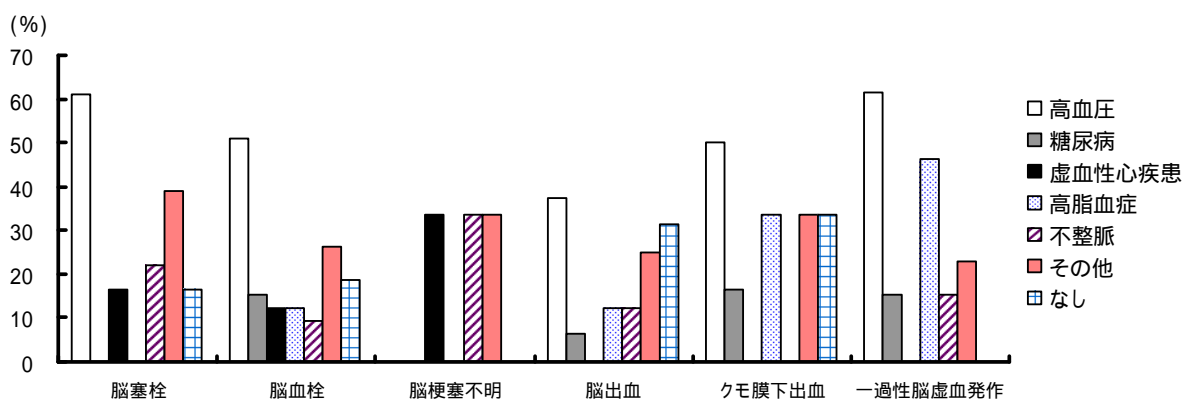


図 a-4-2 既往歴 (女)

表 a-4-3 高血圧と発症年齢

(歳)

既往歴	男			女		
	対象数	平均	標準偏差	対象数	平均	標準偏差
高血圧あり	89	71.8	9.67	61	77.3	9.40
高血圧なし	81	71.2	8.76	60	74.2	11.99

5 家族歴

脳塞栓では、高血圧 50.0%、脳卒中 25.0%、虚血性心疾患 8.3%であった。脳血栓では、高血圧 36.4%、脳卒中 27.2%、糖尿病 13.6%、虚血性心疾患 9.3%であった。脳出血では、高血圧 37.1%、脳卒中 25.7%であった。クモ膜下出血では、高血圧 62.5%であった。一過性脳虚血発作では、高血圧 42.9%、脳卒中 33.3%であった。

表 a-5-1 家族歴

	(n=271)
高血圧	106
糖尿病	31
虚血性心疾患	25
高脂血症	4
不整脈	7
脳卒中	72
その他	31
なし	87

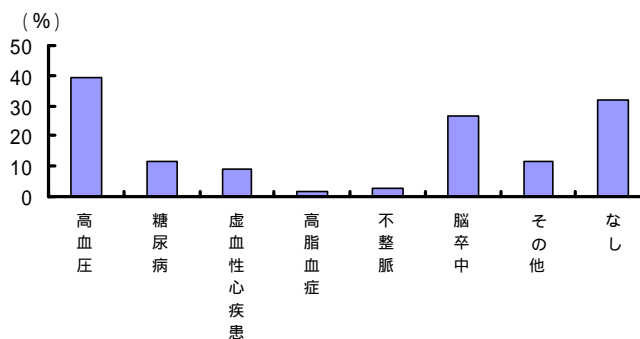


図 a-5-1 家族歴

表 a-5-2 家族歴

	脳塞栓 (n=36)	脳血栓 (n=162)	脳梗塞 不明 (n=9)	脳出血 (n=35)	クモ膜下 出血 (n=8)	一過性脳 虚血発作 (n=21)
高血圧	18	59	2	13	5	9
糖尿病	1	22	3	3	1	1
虚血性心疾患	3	15	0	3	2	2
高脂血症	1	2	0	0	1	0
不整脈	1	4	1	0	0	1
脳卒中	9	44	2	9	1	7
その他	4	18	1	5	1	2
なし	10	57	3	11	1	5

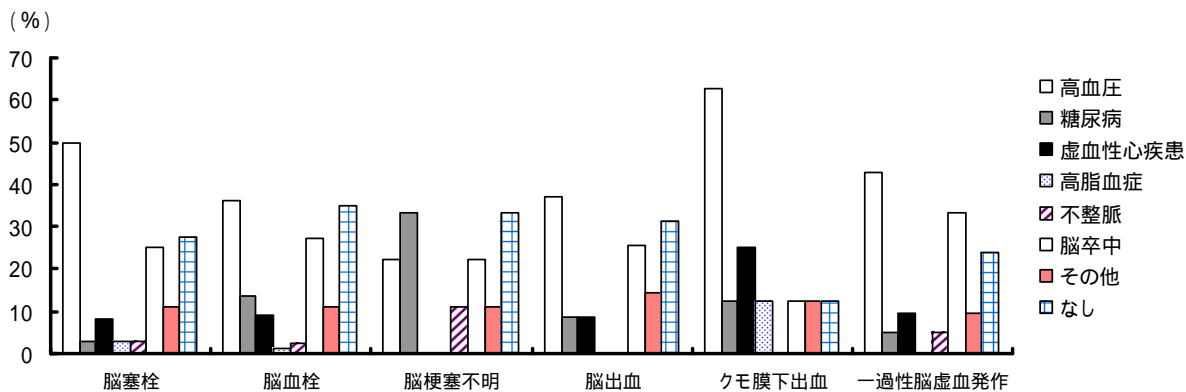


図 a-5-2 家族歴

6 発症前の身長・体重

1) 身長

表 a-6-1 身長 (cm)

年齢階級	男			女		
	対象数	平均	標準偏差	対象数	平均	標準偏差
40-49	3	165.0	5.57	1	158.0	-
50-59	15	168.5	6.14	9	152.5	5.57
60-69	44	162.1	7.46	13	150.7	4.99
70-79	65	159.2	7.32	42	148.2	6.22
80-89	22	161.4	7.62	22	144.8	7.13
90+	1	170.0	-	10	141.0	7.94

2) 体重

表 a-6-2 体重 (kg)

年齢階級	男			女		
	対象数	平均	標準偏差	対象数	平均	標準偏差
40-49	3	73.0	19.16	1	57.0	-
50-59	13	67.3	10.57	9	58.8	11.20
60-69	44	61.0	9.23	13	55.0	8.88
70-79	65	56.4	8.11	44	50.7	9.52
80-89	21	56.5	10.58	23	44.8	8.97
90+	1	54.0	-	10	41.4	9.68

3) BMI 【Body Mass Index、体重(kg) / 身長²(m)】
 男の22.4%、女の29.0%が肥満であった。

表 a-6-3 BMI (kg/m²)

年齢階級	男			女		
	対象数	平均	標準偏差	対象数	平均	標準偏差
40-49	3	26.6	5.13	1	22.8	-
50-59	13	24.0	3.73	9	25.2	4.10
60-69	43	23.3	2.91	13	24.3	4.32
70-79	63	22.2	3.19	41	23.0	3.74
80-89	20	21.8	2.93	20	21.5	3.63
90+	1	18.7	-	9	20.9	4.20

表 a-6-4 BMI による肥満判定

BMI判定	男	女
やせ(18.5未満)	14	11
普通(18.5以上25未満)	97	55
肥満(25以上)	32	27

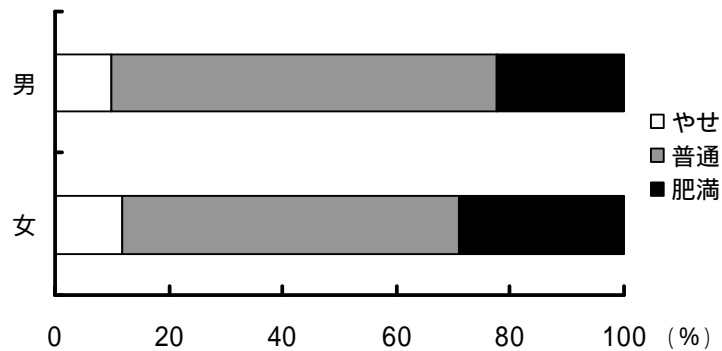


図 a-6 BMI による肥満判定

7 発症前の喫煙習慣

男の32.2%、女の5.9%が喫煙していた。

表 a-7-1 喫煙習慣

	男	女	全体
喫煙していた	55	7	62
喫煙していなかった	116	109	225
不明	0	3	3
合計	171	119	290

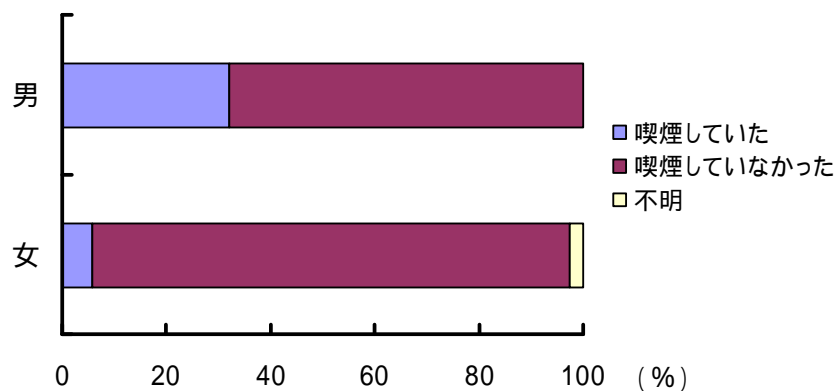


図 a-7-1 喫煙習慣

表 a-7-2 病型別喫煙習慣

	男		女	
	喫煙あり	喫煙なし	喫煙あり	喫煙なし
脳塞栓	5	17	1	18
脳血栓	37	69	4	58
脳梗塞不明	2	5	0	3
脳出血	8	16	0	13
クモ膜下出血	2	0	0	6
一過性脳虚血発作	1	9	2	11
合計	55	116	7	109

喫煙と発症年齢

男では、各病型とも喫煙習慣のある者の発症年齢が低い傾向であった。

表 a-7-3 喫煙と発症年齢（男）

(歳)

	喫煙あり			喫煙なし		
	対象数	平均	標準偏差	対象数	平均	標準偏差
脳塞栓	5	70.4	8.62	17	76.2	8.44
脳血栓	37	67.1	10.22	69	74.2	7.30
脳出血	8	66.3	5.95	16	69.1	10.18

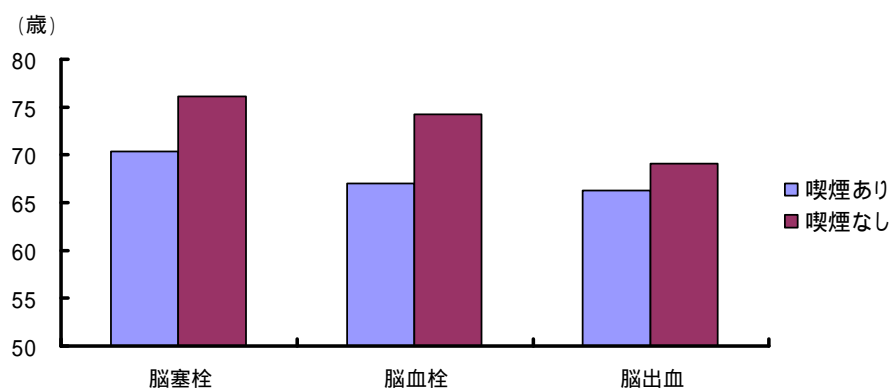


図 a-7-2 喫煙と発症年齢（男）

8 発症前の飲酒習慣

男の64.9%、女の13.3%が飲酒していた。

表 a-8-1 飲酒習慣

	男	女	全体
飲酒していた	111	16	127
飲酒していなかった	59	101	160
不明	1	3	4
合計	171	120	291

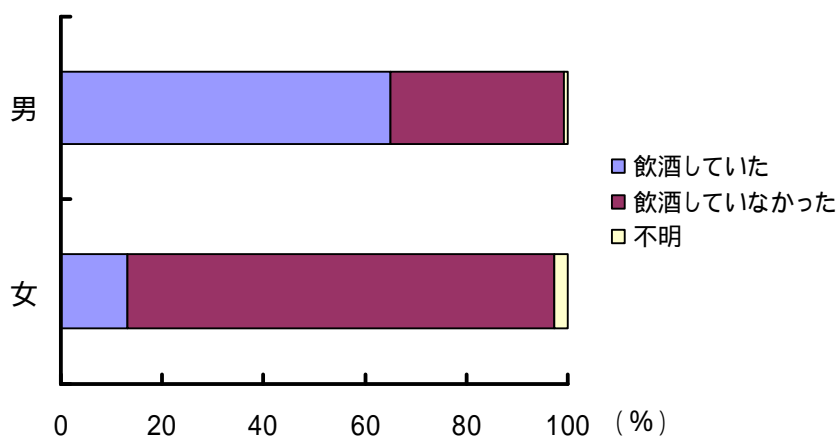


図 a-8-1 飲酒習慣

表 a-8-2 病型別飲酒習慣

	男		女	
	飲酒あり	飲酒なし	飲酒あり	飲酒なし
脳塞栓	13	7	2	17
脳血栓	71	35	11	51
脳梗塞不明	6	1	0	3
脳出血	16	9	2	12
クモ膜下出血	2	0	1	5
一過性脳虚血発作	3	7	0	13
合計	111	59	16	101

飲酒と発症年齢

男では、各病型とも飲酒習慣のある者の発症年齢が低い傾向であった。

表 a-8-3 飲酒と発症年齢（男）

	飲酒あり			飲酒なし		
	対象数	平均	標準偏差	対象数	平均	標準偏差
脳塞栓	13	72.0	7.33	7	79.9	9.89
脳血栓	71	70.6	9.22	35	73.9	8.40
脳出血	16	66.1	9.96	9	72.0	4.39

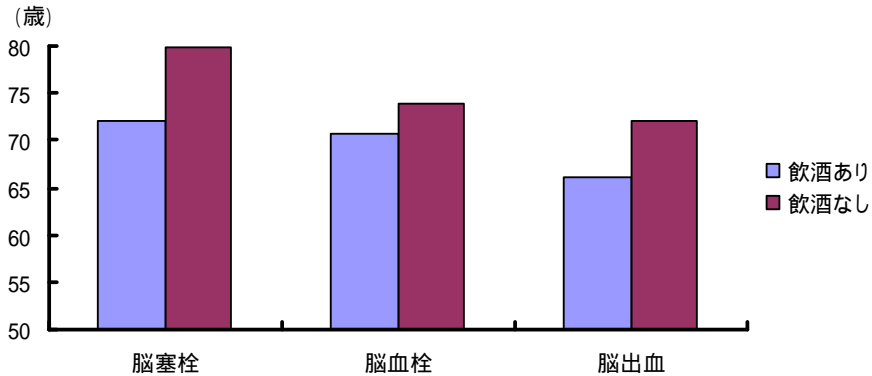


図 a-8-2 飲酒と発症年齢（男）

飲酒量と発症年齢

男では、各病型とも2合以上の飲酒者は、2合未満の飲酒者より発症年齢が低い傾向であった。

表 a-8-4 飲酒量と発症年齢（男）

	2合以上			2合未満		
	対象数	平均	標準偏差	対象数	平均	標準偏差
脳塞栓	5	69.4	10.14	6	74.2	5.53
脳血栓	23	68.0	11.38	31	70.5	7.50
脳出血	7	63.4	9.48	5	67.4	7.77

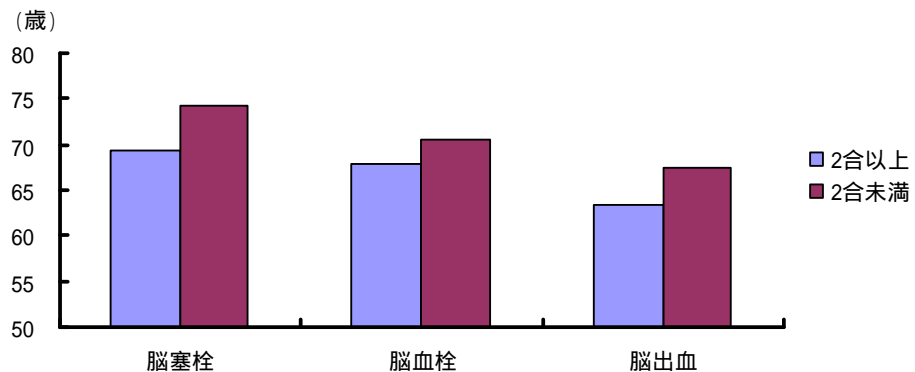


図 a-8-3 飲酒量と発症年齢(男)

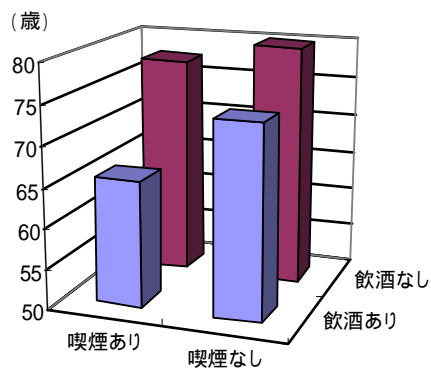
喫煙・飲酒と発症年齢

男では、各病型とも喫煙習慣及び飲酒習慣が重なると発症年齢が低い傾向であった。

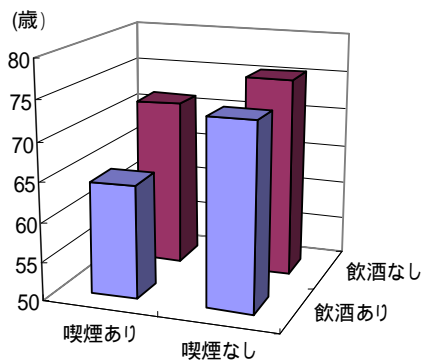
表 a-8-5 喫煙・飲酒と発症年齢（男）

	喫煙あり・飲酒なし			喫煙なし・飲酒なし		
	対象数	平均	標準偏差	対象数	平均	標準偏差
脳塞栓	2	77.5	10.61	5	80.8	10.71
脳血栓	14	71.4	9.84	21	75.5	7.08
脳出血	3	71.3	3.06	6	72.3	5.16

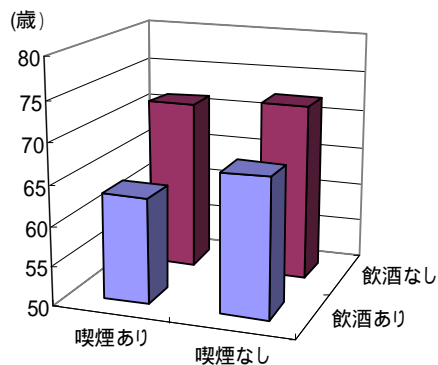
	喫煙あり・飲酒あり			喫煙なし・飲酒あり		
	対象数	平均	標準偏差	対象数	平均	標準偏差
脳塞栓	3	65.7	2.89	10	73.9	7.23
脳血栓	23	64.4	9.70	48	73.6	7.40
脳出血	5	63.2	5.12	10	67.2	12.12



脳塞栓



脳血栓



脳出血

図 a-8-4 喫煙・飲酒と発症年齢（男）

b 初発者

1 男女別年齢階級別対象者数

男 116 人、女 97 人で男が多かった。平均年齢は男 70.6 歳、女 75.0 歳で女が高かった。

表 b-1 対象者の年齢分布

(歳)

年齢階級	男			女		
	対象数	平均	標準偏差	対象数	平均	標準偏差
40-49	3	46.0	3.61	2	47.5	2.12
50-59	13	55.3	2.29	9	54.4	3.28
60-69	31	65.1	2.66	13	65.4	2.90
70-79	53	74.7	2.72	41	75.8	2.55
80-89	15	83.9	2.55	25	83.2	2.75
90+	1	94.0	-	7	93.3	2.75
合計	116	70.6	9.64	97	75.0	10.82

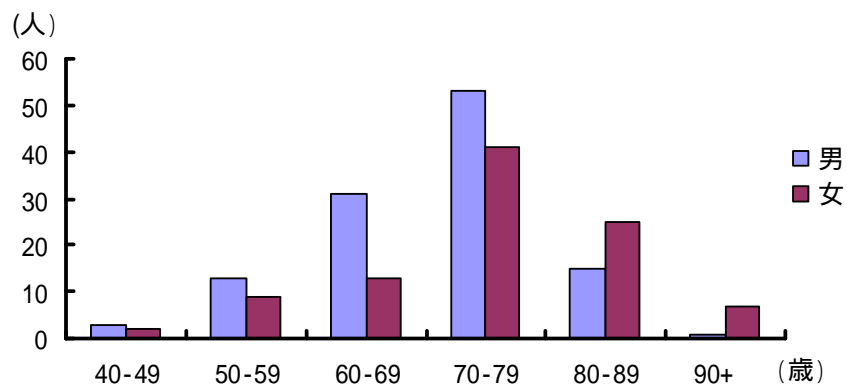


図 b-1-1 対象者の年齢分布

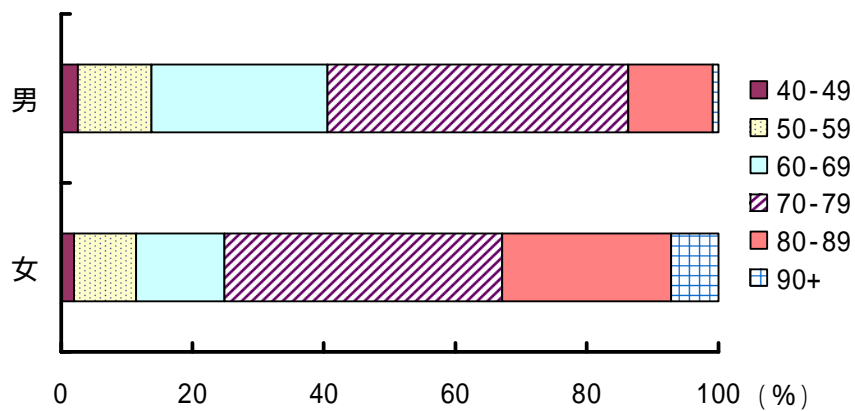


図 b-1-2 男女別年齢分布

2 男女別病型

男では脳梗塞79.3%、脳出血13.8%であった。女では脳梗塞66.0%、脳出血14.4%、であった。

表 b-2 男女別病型

	男	女	全体
脳塞栓	18	14	32
脳血栓	69	49	118
脳梗塞不明	5	1	6
脳出血	16	14	30
クモ膜下出血	2	6	8
一過性脳虚血発作	6	13	19
その他脳血管疾患	0	0	0
合計	116	97	213

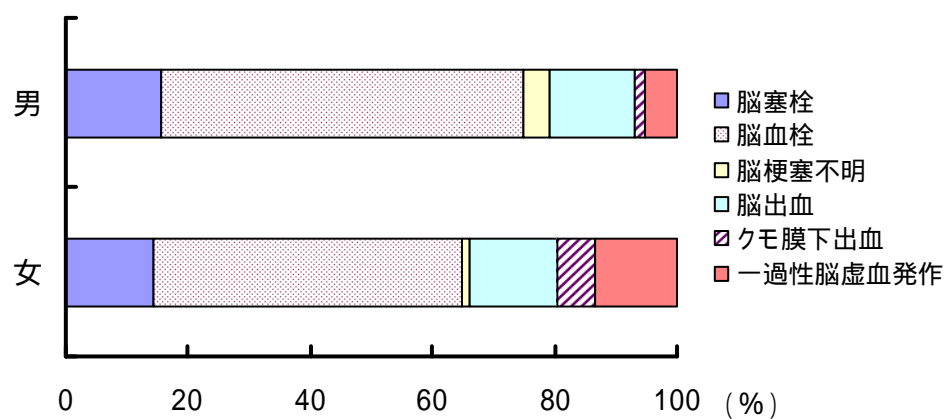


図 b-2 男女別病型

3 病型別年齢分布

表 b-3-1 病型別年齢分布（全体）

年齢階級	脳塞栓	脳血栓	脳梗塞 不明	脳出血	クモ膜下 出血	一過性脳 虚血発作	その他脳 血管疾患	全 体
40-49	0	3	0	1	1	0	0	5
50-59	1	12	0	6	3	0	0	22
60-69	5	26	1	8	1	3	0	44
70-79	15	51	5	8	3	12	0	94
80-89	8	22	0	6	0	4	0	40
90+	3	4	0	1	0	0	0	8
合 計	32	118	6	30	8	19	0	213

表 b-3-2 病型別年齢分布（男）

年齢階級	脳塞栓	脳血栓	脳梗塞 不明	脳出血	クモ膜下 出血	一過性脳 虚血発作	その他脳 血管疾患	全 体
40-49	0	2	0	0	1	0	0	3
50-59	1	6	0	5	1	0	0	13
60-69	4	20	1	5	0	1	0	31
70-79	10	32	4	4	0	3	0	53
80-89	2	9	0	2	0	2	0	15
90+	1	0	0	0	0	0	0	1
合 計	18	69	5	16	2	6	0	116

表 b-3-3 病型別年齢分布（女）

年齢階級	脳塞栓	脳血栓	脳梗塞 不明	脳出血	クモ膜下 出血	一過性脳 虚血発作	その他脳 血管疾患	全 体
40-49	0	1	0	1	0	0	0	2
50-59	0	6	0	1	2	0	0	9
60-69	1	6	0	3	1	2	0	13
70-79	5	19	1	4	3	9	0	41
80-89	6	13	0	4	0	2	0	25
90+	2	4	0	1	0	0	0	7
合 計	14	49	1	14	6	13	0	97

表 b-3-4 病型別年齢

(歳)

	男			女		
	対象数	平均	標準偏差	対象数	平均	標準偏差
脳塞栓	18	73.9	8.82	14	81.4	8.03
脳血栓	69	70.6	9.31	49	74.6	11.29
脳梗塞不明	5	71.6	6.95	1	72.0	-
脳出血	16	66.4	9.62	14	73.8	12.96
クモ膜下出血	2	49.5	0.71	6	65.0	9.90
一過性脳虚血発作	6	77.5	6.75	13	75.8	5.66
その他脳血管疾患	0	-	-	0	-	-

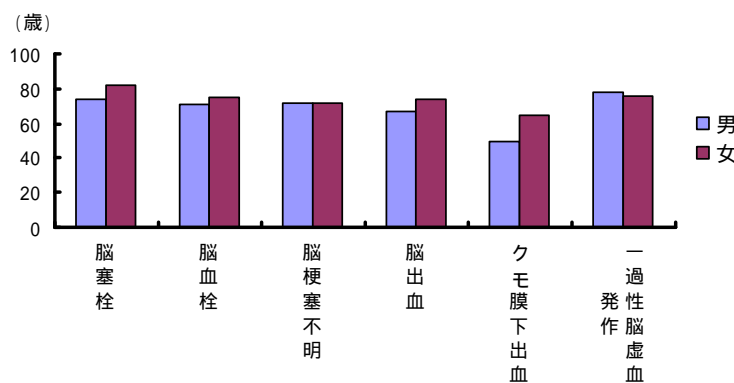


図 b-3-1 病型別年齢

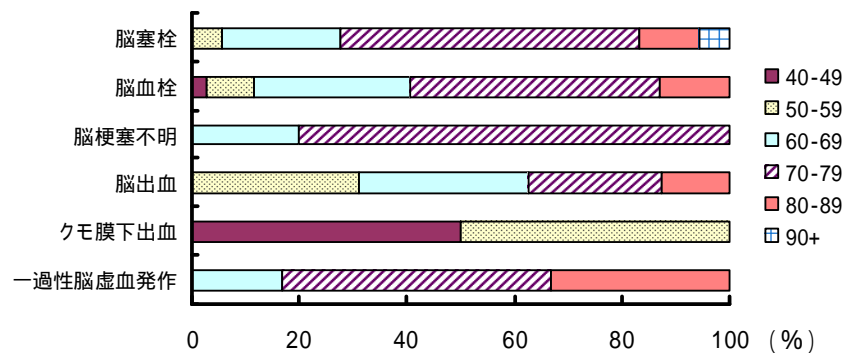


図 b-3-2 病型別年齢分布 (男)

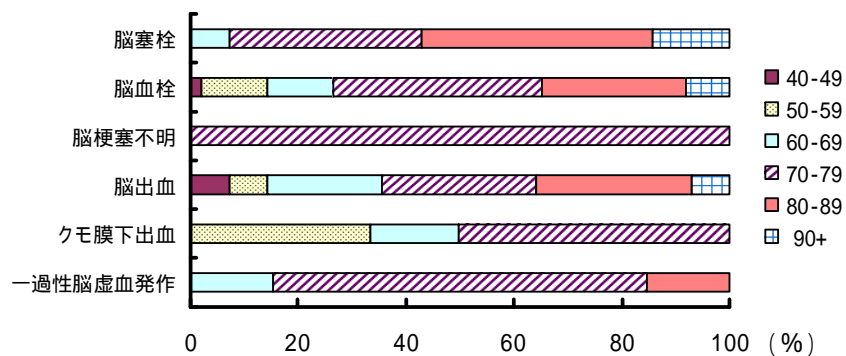


図 b-3-3 病型別年齢分布 (女)

年齢別病型

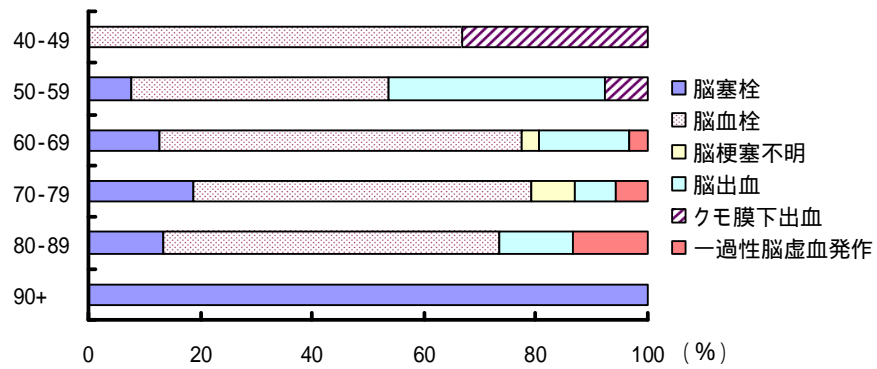


図 b-3-4 年齢別病型 (男)

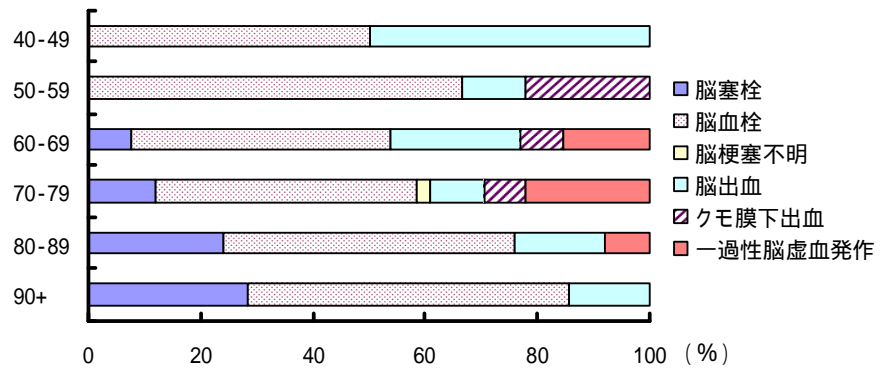


図 b-3-5 年齢別病型 (女)

4 既往歴

男では、脳塞栓では、高血圧 61.1%、不整脈 22.2%、虚血性心疾患 16.7%であった。脳血栓では、高血圧 56.1%、糖尿病 22.7%、高脂血症 21.2%であった。脳出血では、高血圧 50.0%、一過性虚血発作では、高血圧 66.7%であった。

女では、脳塞栓では、高血圧 53.8%、不整脈 23.1%であった。脳血栓では、高血圧 50.0%、高脂血症 15.2%であった。脳出血では、高血圧 38.5%、クモ膜下出血では、高血圧 50.0%であった。一過性虚血発作では、高血圧 61.5%、高脂血症 46.2%であった。

表 b-4-1 既往歴（男）

	脳塞栓 (n=18)	脳血栓 (n=66)	脳梗塞 不明 (n=5)	脳出血 (n=16)	クモ膜下 出血 (n=2)	一過性脳 虚血発作 (n=6)
高血圧	11	37	3	8	1	4
糖尿病	2	15	1	2	0	0
虚血性心疾患	3	4	0	1	0	0
高脂血症	1	14	0	0	1	1
不整脈	4	7	1	1	0	0
その他	5	21	2	6	0	3
なし	1	10	0	4	1	0

表 b-4-2 既往歴（女）

	脳塞栓 (n=13)	脳血栓 (n=46)	脳梗塞 不明 (n=1)	脳出血 (n=13)	クモ膜下 出血 (n=6)	一過性脳 虚血発作 (n=13)
高血圧	7	23	0	5	3	8
糖尿病	0	4	0	1	1	2
虚血性心疾患	1	5	0	0	0	0
高脂血症	0	7	0	2	2	6
不整脈	3	5	1	2	0	2
その他	4	11	0	3	2	3
なし	3	11	0	5	2	0

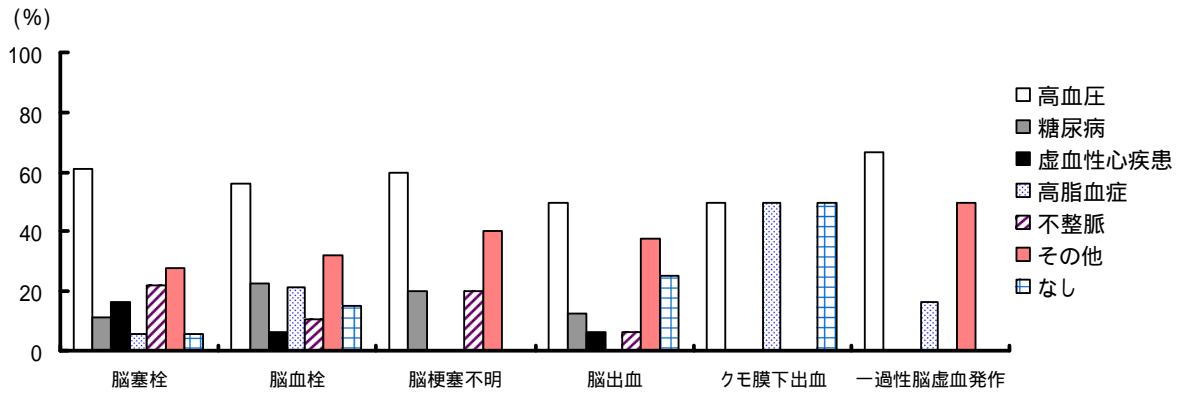


図 b-4-1 既往歴 (男)

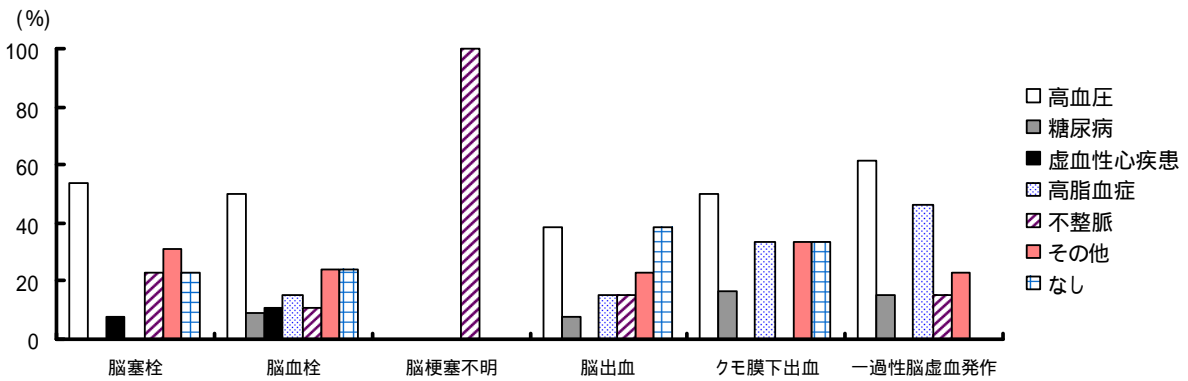


図 b-4-2 既往歴 (女)

表 b-4-3 高血圧と発症年齢

(歳)

既往歴	男			女		
	対象数	平均	標準偏差	対象数	平均	標準偏差
高血圧あり	64	70.7	10.18	46	76.6	8.76
高血圧なし	49	70.2	9.08	46	72.5	12.42

5 家族歴

脳塞栓では、高血圧 41.4%、脳卒中 20.7%であった。脳血栓では、高血圧 38.3%、脳卒中 28.0%、糖尿病 12.1%、虚血性心疾患 9.3%であった。脳出血では、高血圧 32.0%、クモ膜下出血では、高血圧 62.5%であった。一過性脳虚血発作では、高血圧 52.9%、脳卒中 29.4%であった。

表 b-5-1 家族歴

	(n=192)
高血圧	76
糖尿病	21
虚血性心疾患	19
高脂血症	4
不整脈	5
脳卒中	46
その他	24
なし	60

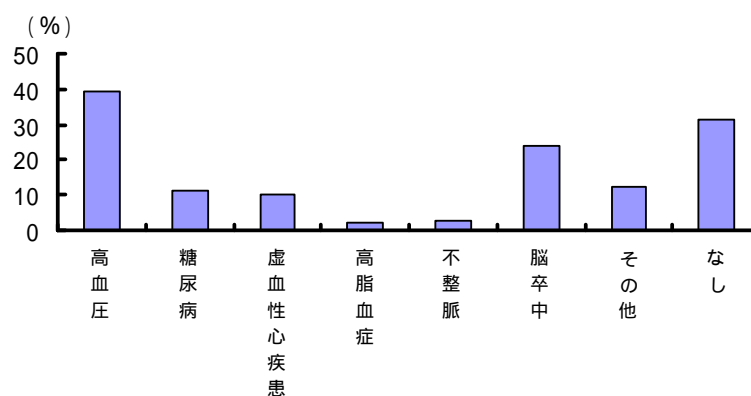


図 b-5-1 家族歴

表 b-5-2 家族歴

	脳塞栓 (n=29)	脳血栓 (n=107)	脳梗塞 不明 (n=6)	脳出血 (n=25)	クモ膜下 出血 (n=8)	一過性脳 虚血発作 (n=17)
高血圧	12	41	1	8	5	9
糖尿病	1	13	2	3	1	1
虚血性心疾患	3	10	0	2	2	2
高脂血症	1	2	0	0	1	0
不整脈	1	2	1	0	0	1
脳卒中	6	30	1	3	1	5
その他	4	13	1	4	1	1
なし	10	34	1	10	1	4

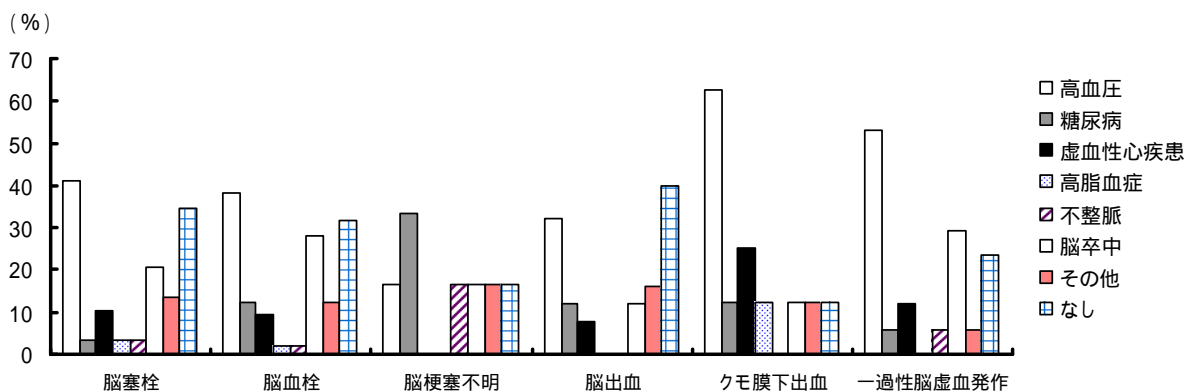


図 b-5-2 家族歴

6 発症前の身長・体重

1) 身長

表 b-6-1 身長

(cm)

年齢階級	男			女		
	対象数	平均	標準偏差	対象数	平均	標準偏差
40-49	3	165.0	5.57	1	158.0	-
50-59	13	168.0	6.34	8	153.1	5.67
60-69	28	160.0	6.63	12	150.9	5.14
70-79	48	159.0	7.55	34	148.1	6.47
80-89	10	162.1	8.11	15	146.8	6.61
90+	1	170.0	-	5	143.0	11.27

2) 体重

表 b-6-2 体重

(kg)

年齢階級	男			女		
	対象数	平均	標準偏差	対象数	平均	標準偏差
40-49	3	73.0	19.16	1	57.0	-
50-59	12	67.9	10.85	8	61.0	9.62
60-69	29	58.8	9.55	12	54.8	9.23
70-79	47	56.8	7.98	35	50.2	8.81
80-89	11	55.6	10.59	16	45.5	9.71
90+	1	54.0	-	5	42.2	13.59

3) BMI 【Body Mass Index、体重(kg) / 身長²(m)】

男の25.0%、女の28.4%が肥満であった。

表 b-6-3 BMI (kg/m²)

年齢階級	男			女		
	対象数	平均	標準偏差	対象数	平均	標準偏差
40-49	3	26.6	5.13	1	22.8	-
50-59	12	24.2	3.81	8	26.0	3.53
60-69	28	22.9	3.17	12	24.1	4.46
70-79	46	22.5	3.05	34	22.9	3.50
80-89	10	21.6	2.93	14	21.3	3.97
90+	1	18.7	-	5	20.4	5.38

表 b-6-4 BMIによる肥満判定

BMI判定	男	女
やせ(18.5未満)	8	9
普通(18.5以上25未満)	67	44
肥満(25以上)	25	21

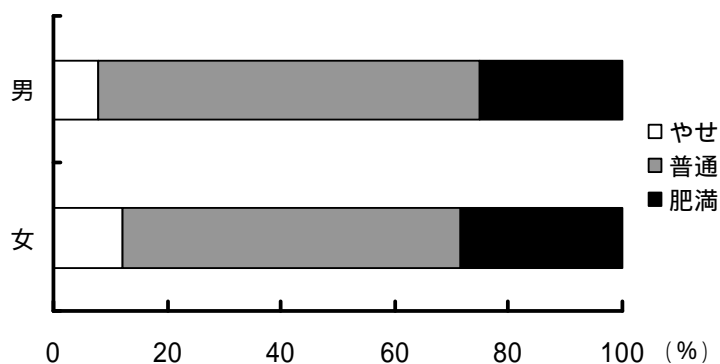


図 b-6 BMIによる肥満判定

7 発症前の喫煙習慣

男の36.8%、女の4.4%が喫煙していた。

男で、脳血栓では、44.1%が喫煙していた。

表 b-7-1 喫煙習慣

	男	女	全体
喫煙していた	42	4	46
喫煙していなかった	72	85	157
不明	0	2	2
合計	114	91	205

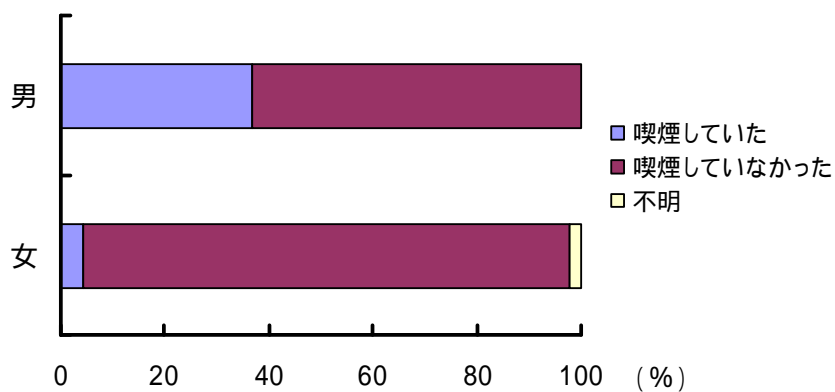


図 b-7-1 喫煙習慣

表 b-7-2 病型別喫煙習慣

	男		女	
	喫煙あり	喫煙なし	喫煙あり	喫煙なし
脳塞栓	4	14	0	14
脳血栓	30	38	2	43
脳梗塞不明	1	4	0	1
脳出血	5	10	0	10
クモ膜下出血	2	0	0	6
一過性脳虚血発作	0	6	2	11
合計	42	72	4	85

喫煙と発症年齢

男では、各病型とも喫煙習慣のある者の発症年齢が低い傾向であった。

表 b-7-3 喫煙と発症年齢（男）

	喫煙あり			喫煙なし		
	対象数	平均	標準偏差	対象数	平均	標準偏差
脳塞栓	4	66.8	3.20	14	75.9	8.90
脳血栓	30	65.9	9.39	38	74.1	7.62
脳出血	5	63.0	4.85	10	67.8	11.59

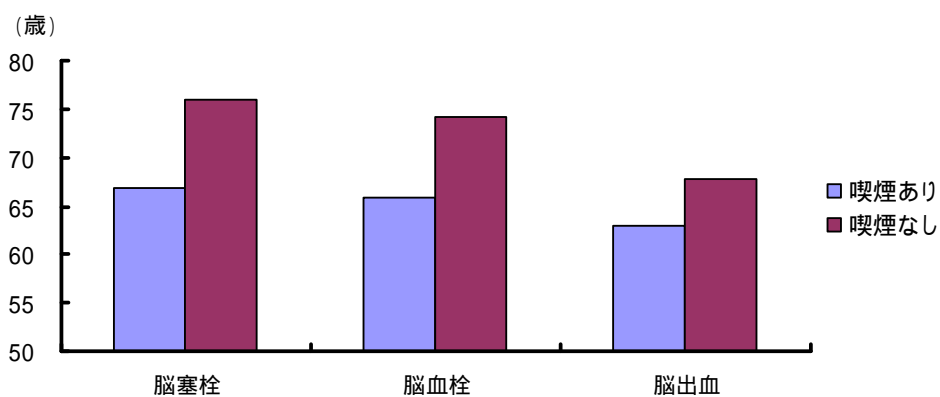


図 b-7-2 喫煙と発症年齢（男）

8 発症前の飲酒習慣

男の69.3%、女の10.9%が飲酒していた。

表 b-8-1 飲酒習慣

	男	女	全体
飲酒していた	79	10	89
飲酒していなかった	35	80	115
不明	0	2	2
合計	114	92	206

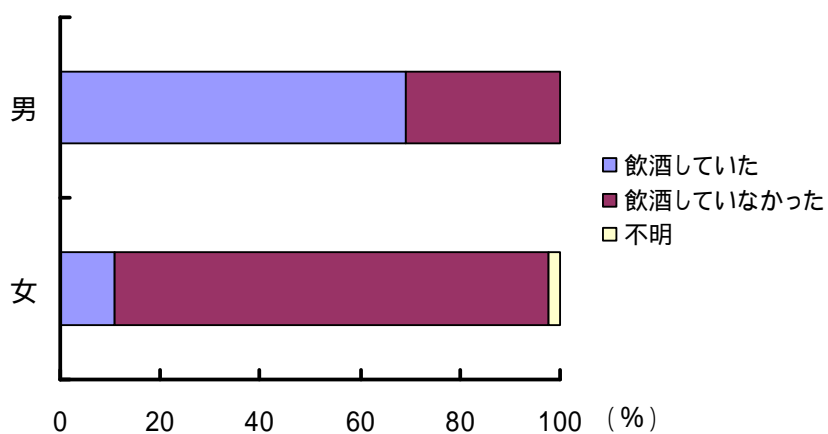


図 b-8-1 飲酒習慣

表 b-8-2 病型別飲酒習慣

	男		女	
	飲酒あり	飲酒なし	飲酒あり	飲酒なし
脳塞栓	11	6	1	13
脳血栓	49	19	6	39
脳梗塞不明	4	1	0	1
脳出血	13	3	2	9
クモ膜下出血	2	0	1	5
一過性脳虚血発作	0	6	0	13
合計	79	35	10	80

飲酒と発症年齢

男では、各病型とも飲酒習慣のある者の発症年齢が低い傾向であった。

表 b-8-3 飲酒と発症年齢（男）

(歳)

	飲酒あり			飲酒なし		
	対象数	平均	標準偏差	対象数	平均	標準偏差
脳塞栓	11	71.4	7.28	6	79.0	10.55
脳血栓	49	69.9	9.90	19	72.1	7.71
脳出血	13	65.2	10.32	3	71.3	3.06

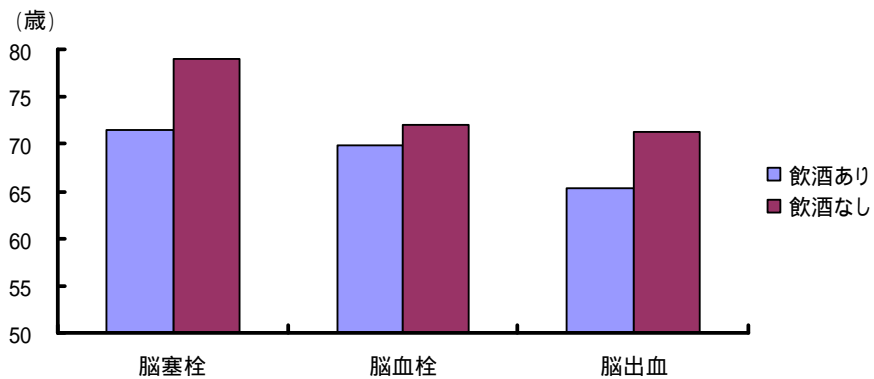


図 b-8-2 飲酒と発症年齢（男）

飲酒量と発症年齢

男では、各病型とも 2 合以上の飲酒者は、2 合未満の飲酒者より発症年齢が低い傾向であった。

表 b-8-4 飲酒量と発症年齢（男）

(歳)

	2合以上			2合未満		
	対象数	平均	標準偏差	対象数	平均	標準偏差
脳塞栓	4	66.3	8.42	6	74.2	5.53
脳血栓	18	67.5	12.65	21	70.4	7.30
脳出血	7	63.4	9.48	4	67.0	8.91

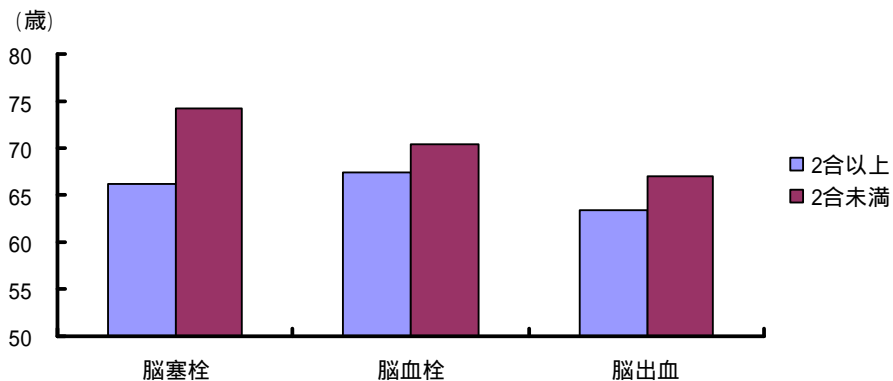


図 b-8-3 飲酒量と発症年齢(男)

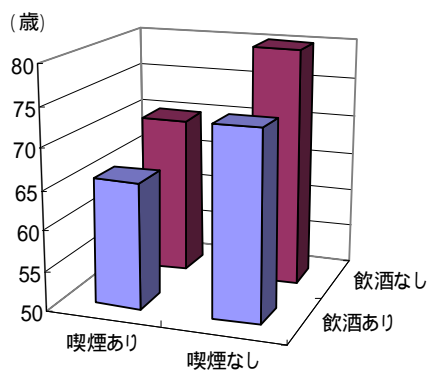
喫煙・飲酒と発症年齢

男では、各病型とも喫煙習慣及び飲酒習慣が重なると発症年齢が低い傾向であった。

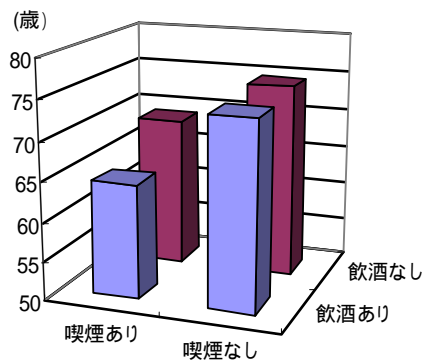
表 b-8-5 喫煙・飲酒と発症年齢（男）

(歳)

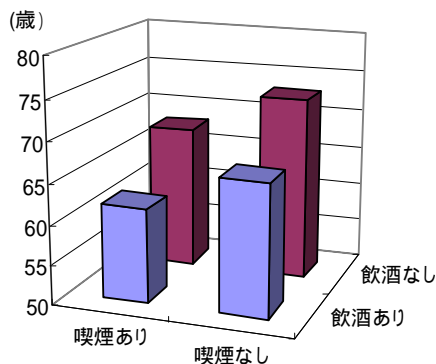
	喫煙あり・飲酒なし			喫煙なし・飲酒なし		
	対象数	平均	標準偏差	対象数	平均	標準偏差
脳塞栓	1	70.0	-	5	80.8	10.71
脳血栓	9	69.1	7.13	10	74.7	7.57
脳出血	1	68.0	-	2	73.0	1.41
	喫煙あり・飲酒あり			喫煙なし・飲酒あり		
	対象数	平均	標準偏差	対象数	平均	標準偏差
脳塞栓	3	65.7	2.89	8	73.5	7.37
脳血栓	21	64.5	10.04	28	73.9	7.76
脳出血	4	61.8	4.57	8	66.5	12.76



脳塞栓



脳血栓



脳出血

図 b-8-4 喫煙・飲酒と発症年齢（男）

c 再発者

1 男女別年齢階級別対象者数

男 50 人、女 26 人で男が多かった。平均年齢は男 74.1 歳、女 80.0 歳で女が高かった。

表 c-1 対象者の年齢分布 (歳)

年齢階級	男			女		
	対象数	平均	標準偏差	対象数	平均	標準偏差
40-49	0	-	-	0	-	-
50-59	1	57.0	-	1	54.0	-
60-69	16	66.0	2.63	2	65.5	3.54
70-79	19	75.1	3.12	8	74.5	3.55
80-89	13	82.3	1.84	9	82.0	2.29
90+	1	94.0	-	6	93.7	1.86
合計	50	74.1	7.76	26	80.0	10.31

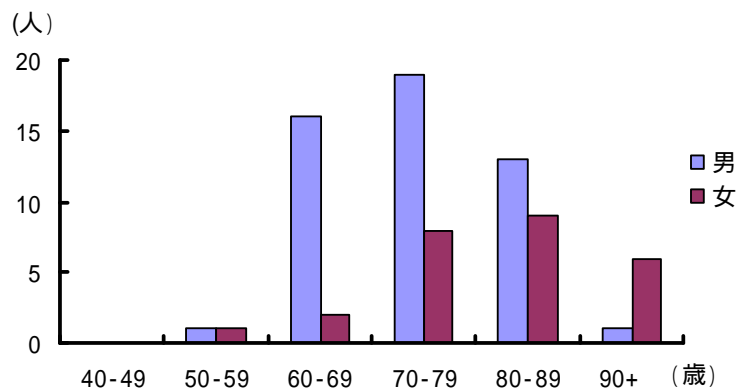


図 c-1-1 対象者の年齢分布

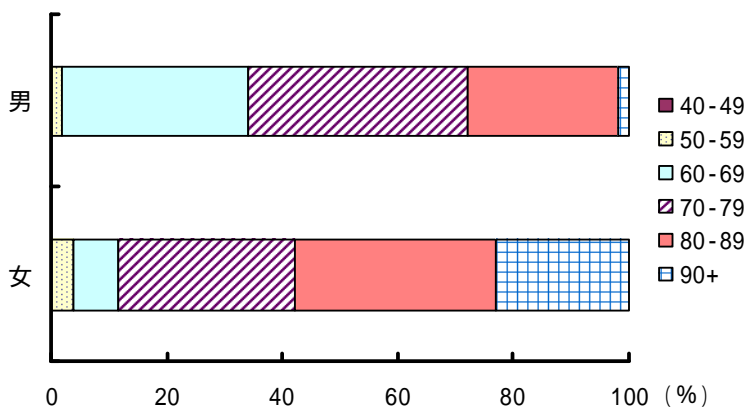


図 c-1-2 男女別年齢分布

2 男女別病型

男では脳梗塞 80.0%、脳出血 14.0%であった。女では脳梗塞 88.5%、脳出血 11.5%であった。

表 c-2 男女別病型

	男	女	全体
脳塞栓	4	5	9
脳血栓	36	17	53
脳梗塞不明	0	1	1
脳出血	7	3	10
クモ膜下出血	0	0	0
一過性脳虚血発作	3	0	3
その他脳血管疾患	0	0	0
合計	50	26	76

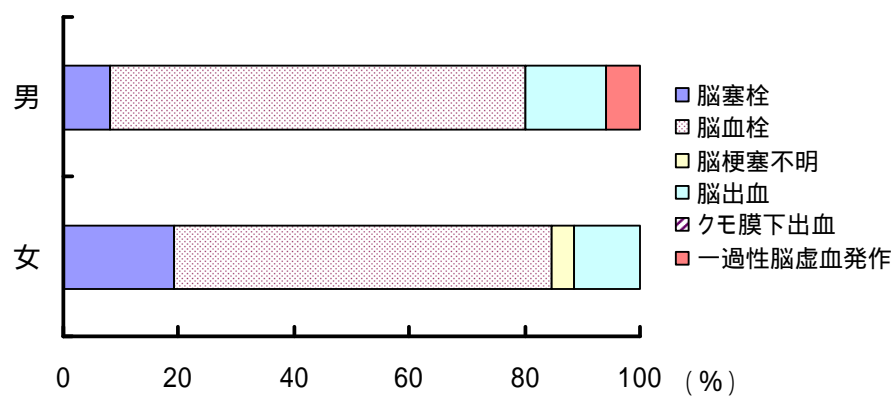


図 c-2 男女別病型

3 既往歴

男の脳血栓では高血圧 47.2%、糖尿病 13.9%、高脂血症 8.3%であった。

女の脳血栓では高血圧 47.1%、糖尿病 35.3%であった。

表 c-3-1 既往歴（男）

	脳塞栓 (n=4)	脳血栓 (n=36)	脳梗塞 不明 (n=0)	脳出血 (n=7)	クモ膜下 出血 (n=0)	一過性脳 虚血発作 (n=3)
高血圧	2	17	0	3	0	1
糖尿病	0	5	0	1	0	1
虚血性心疾患	0	1	0	0	0	0
高脂血症	0	3	0	0	0	1
不整脈	1	2	0	0	0	0
その他	2	7	0	1	0	1
なし	0	6	0	0	0	0

表 c-3-2 既往歴（女）

	脳塞栓 (n=5)	脳血栓 (n=17)	脳梗塞 不明 (n=1)	脳出血 (n=3)	クモ膜下 出血 (n=0)	一過性脳 虚血発作 (n=0)
高血圧	4	8	0	1	0	0
糖尿病	0	6	0	0	0	0
虚血性心疾患	2	3	1	0	0	0
高脂血症	0	1	0	0	0	0
不整脈	1	1	0	0	0	0
その他	3	5	1	1	0	0
なし	0	1	0	0	0	0

4 家族歴

脳塞栓では、高血圧 85.7%、脳卒中 42.9%であった。脳血栓では、高血圧 33.3%、脳卒中 25.5%であった。脳出血では、脳卒中 62.5%、高血圧 50.0%であった。

表 c-4 家族歴

	脳塞栓 (n=7)	脳血栓 (n=51)	脳梗塞 不明 (n=1)	脳出血 (n=8)	クモ膜下 出血 (n=0)	一過性脳 虚血発作 (n=3)
高血圧	6	17	0	4	0	0
糖尿病	0	8	0	0	0	0
虚血性心疾患	0	5	0	1	0	0
高脂血症	0	0	0	0	0	0
不整脈	0	2	0	0	0	0
脳卒中	3	13	0	5	0	2
その他	0	5	0	1	0	0
なし	0	20	1	1	0	1

5 発症前の喫煙習慣

男の16.0%、女の12.0%が喫煙していた。

表 c-5-1 喫煙習慣

	男	女	全体
喫煙していた	8	3	11
喫煙していなかった	42	21	63
不明	0	1	1
合計	50	25	75

表 c-5-2 病型別喫煙習慣

	男		女	
	喫煙あり	喫煙なし	喫煙あり	喫煙なし
脳塞栓	1	3	1	4
脳血栓	6	30	2	13
脳梗塞不明	0	0	0	1
脳出血	1	6	0	3
クモ膜下出血	0	0	0	0
一過性脳虚血発作	0	3	0	0
合計	8	42	3	21

6 発症前の飲酒習慣

男の54.0%、女の24.0%が飲酒していた。

表 c-6-1 飲酒習慣

	男	女	全体
飲酒していた	27	6	33
飲酒していなかった	22	18	40
不明	1	1	2
合計	50	25	75

表 c-6-2 病型別飲酒習慣

	男		女	
	飲酒あり	飲酒なし	飲酒あり	飲酒なし
脳塞栓	2	1	1	4
脳血栓	20	16	5	10
脳梗塞不明	0	0	0	1
脳出血	3	4	0	3
クモ膜下出血	0	0	0	0
一過性脳虚血発作	2	1	0	0
合計	27	22	6	18

宮崎県脳卒中登録事業実施要領

平成16年4月21日
健康増進課

1 目的

脳卒中登録事業は、脳卒中患者の発症情報等を登録し、情報の分析を実施することで、地域における脳卒中患者の実態把握及び脳卒中予防対策並びに寝たきり予防対策の効果的推進に資することを目的とする。

2 実施主体

- (1) 実施主体は県とする。
- (2) この事業は、宮崎県健康づくり推進センター、医療機関、市町村、保健所との連携を持って実施する。
- (3) 実施にあたっては県医師会、市郡医師会の協力を得る。

3 登録の対象者

県内に住所を有し、県内医療機関で脳卒中の診断を受けた者（死亡を含む。）とする。

4 対象疾患

3に定める「脳卒中」の対象疾患は、次のとおりとする。

脳梗塞（脳血栓・脳塞栓・不明）
脳内出血
くも膜下出血
一過性脳虚血発作
その他の脳血管疾患

ただし、次の疾患は対象としない。

外傷、がんの転移等他の原因によると考えられるもの。

5 実施の方法

(1) 登録票の提出

医療機関は、脳卒中患者（入院した者に限る）を診断した時は、所要事項を記入した「宮崎県脳卒中患者登録票」（様式1）を宮崎県健康づくり推進センターへ速やかに送付する。

医療機関は、脳卒中患者本人又は家族に対し、市町村が行う在宅保健福祉サービスの提供を希望する場合は市町村へ情報提供することを説明し、同意を得た時はその旨を登録票に明記するものとする。

(2) 登録の管理及び保存

送付された登録票は宮崎県健康づくり推進センターで登録・管理する。

データの分析は宮崎県健康づくり推進センターが行い、その結果を健康増進課に情報提供するものとする。

健康増進課は、宮崎県健康づくり推進センターから情報提供された分析結果を県医師会、各市町村、保健所等へ情報提供するものとする。

(3) 医療機関との連絡調整

宮崎県健康づくり推進センターは、医療機関別の登録件数を集計し、管轄保健所及び健康増進課に毎月末に報告する。

保健所は、宮崎県健康づくり推進センターから報告された医療機関別登録件数をもとに、登録件数の動態を把握し、状況に応じて管轄内医療機関との連絡調整を行う。

(4) 市町村への支援依頼

宮崎県健康づくり推進センターは、在宅保健福祉サービスの提供を希望した患者の情報を、患者居住地の市町村へ毎月15日と月末日の2回送付する。

(5) 保健福祉サービスの提供

市町村は、宮崎県健康づくり推進センターから提供された患者の情報をもとに訪問指導等の保健福祉サービスを提供する。

(6) 訪問指導状況の把握

市町村は、情報提供を受けた後、状況に応じ家庭訪問を実施し、その結果を記入した「患者調査票」(様式2)を、患者又は家族の同意を得た上で宮崎県健康づくり推進センターに情報受理後概ね1か月以内に送付する。

宮崎県健康づくり推進センターは、市町村から提出される「患者調査票」(様式2)の情報をもとに登録情報と合わせて脳卒中の疫学的解析を行う。

6 成人病検診管理指導協議会成人病登録・評価部会

県は、本事業の実施状況及び集計・解析した結果について宮崎県成人病検診管理指導協議会成人病登録・評価部会に報告し、当部会は事業の評価を行う。

7 プライバシーの保護

本事業の関係者は、患者のプライバシーの保護に十分留意し、個人情報部外者に漏洩することがないように、秘密厳守に徹するものとする。

附 則

- 1 この要領は平成16年4月21日から適用する。
- 2 宮崎県脳卒中情報システム事業実施要領は、平成16年3月31日限り廃止する。