

# 平成 18 年宮崎県脳卒中登録事業報告書

(平成 18 年 1 月 ~ 12 月)

# 平成 18 年宮崎県脳卒中登録事業報告

## 事業目的

県内における脳卒中患者の登録と統計情報の分析を実施することで、地域における脳卒中患者の実態把握と脳卒中予防対策（保健事業も含む）及び寝たきり予防対策の推進を図ることを目的とする。

## 対象と方法

### 1 対象

県内に住所を有し、平成 18 年 1 月 1 日から 12 月 31 日までに、県内医療機関で脳卒中の診断を受けた者（入院した者に限る）のうち、登録票の提出があった 1,267 人（死亡者を含む）を対象とした。

脳卒中の対象疾患は、脳梗塞（脳血栓・脳塞栓・不明）、脳出血、クモ膜下出血、一過性脳虚血発作、その他の脳血管疾患とした。外傷、がんの転移等他の原因によると考えられる者は対象としなかった。

### 2 方法

医療機関は、脳卒中患者（入院した者に限る）を診断した時は、所要事項を記載した「宮崎県脳卒中患者登録票」（様式 1 - 1）を宮崎県健康づくり推進センターへ郵送した。医療機関は、市町村が行う在宅保健福祉サービスの提供を希望する場合は市町村へ情報提供することを説明し、「保健福祉サービス利用同意届」（様式 1 - 2）を渡した。在宅保健福祉サービスを希望する患者本人又は家族は、所要事項を記入し「保健福祉サービス利用同意届」を宮崎県健康づくり推進センターへ郵送した。

宮崎県健康づくり推進センターは、在宅保健福祉サービスの提供を希望した患者の情報を、患者居住地の市町村へ送付した。

市町村は、その情報をもとに訪問指導等の在宅保健福祉サービスを提供した。市町村は、状況に応じ家庭訪問を実施し、その結果を記入した「患者調査票」（様式 2）を、患者又は家族の同意を得たうえで宮崎県健康づくり推進センターへ郵送した（図 1）。

No

(記入不要)

## 宮崎県脳卒中患者登録票

ふりがな  
患者氏名： \_\_\_\_\_ ( 男 ・ 女 )

生年月日： M・T・S・H \_\_\_\_\_ 年 \_\_\_\_\_ 月 \_\_\_\_\_ 日

住所(市町村名)： \_\_\_\_\_ 市 ・ 町 ・ 村

診断名： 該当する番号に \_\_\_\_\_ をつけてください

- 1 ) 脳梗塞(塞栓)
- 2 ) 脳梗塞(血栓)
- 3 ) 脳梗塞(不明)
- 4 ) 脳出血
- 5 ) クモ膜下出血
- 6 ) 一過性脳虚血発作
- 7 ) その他脳血管疾患

発症年月日： \_\_\_\_\_ H \_\_\_\_\_ 年 \_\_\_\_\_ 月 \_\_\_\_\_ 日

\_\_\_\_\_ ( 初発 ・ 再発 ・ 不明 )

登録医療機関名： 必ずご記入ください

\* シールを貼付後投函してください。

No

(記入不要)

## 保健福祉サービス利用同意届

本人	ふりがな 氏名：		
	生年月日：M・T・S・H 年 月 日		
	住所：		
	電話番号： -		
	入院日	平成	年 月 日
	入院予定 期間	_____ 日間 〔病院名： _____〕	
記入 者	ふりがな 氏名： _____ 続柄 ( _____ )		
	住所：		
	電話番号：		
	(携帯電話： _____ )		
( 記入者がご本人の場合は、記入不要です )			
記入年月日	平成	年	月 日

- \* 宮崎県健康づくり推進センターを介して、居住地の市町村の保健師等が、脳卒中発症後の療養生活上のご相談に応じます。
- \* ご相談を希望される場合は、入院後すみやかに、上記の必要事項にもれなく記入し、シールを貼付後投函してください。
- \* 個人のプライバシーは守られます。

## 患者調査票

登録名簿受理日 年 月

患者氏名		歳	登録番号	調査年月日 平成 年 月 日 (退院後経過日数 日)
既往歴 (複数回答可)	高血圧 糖尿病 虚血性心疾患 高脂血症 不整脈 (a 心房細動・b その他・c 不明) 脳卒中(今回__回目) その他( ) なし			
家族歴 (複数回答可)	高血圧 糖尿病 虚血性心疾患 高脂血症 不整脈 (a 心房細動・b その他・c 不明) 脳卒中 その他( ) なし			
発症時の 身長・体重	身長	_____ cm	,	不明
	体重	_____ kg	,	不明
発症前の 喫煙習慣	喫煙していた 喫煙していなかった (やめていた場合も含む) 不明 ( または でわかる場合 ) _____ 本/日 × _____ 年			
発症前の 飲酒習慣	毎日飲酒していた _____、 で摂取した酒の量 (わかる場合) 週( )日飲酒していた ( ビール( )ml ) / 日 飲酒していなかった ( 焼酎 ( )合 ) 不明 ( 日本酒( )合 ) ( ワイン( )ml )			
検診受診状況	毎年受診 a 異常の指摘あり b 異常の指摘なし c 不明 時々受診 a 異常の指摘あり b 異常の指摘なし c 不明 未受診 医療機関入通院中(現病名: _____) 不明			
調査不可の 理由	死亡 調査拒否 入院中 施設入所中 その他( )			
担当者名 _____				

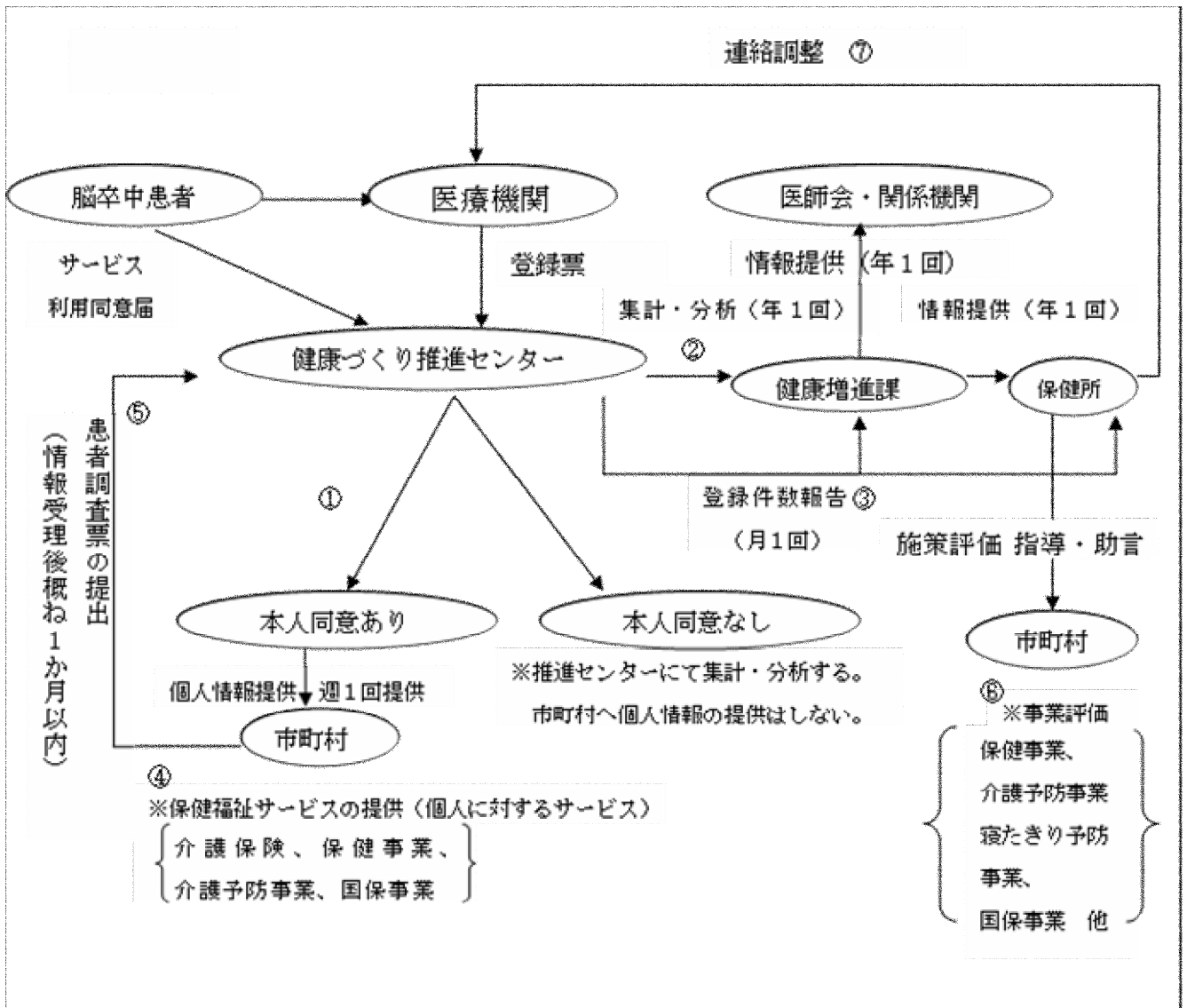


図1 脳卒中登録事業の流れ

結果

A 宮崎県脳卒中患者登録票

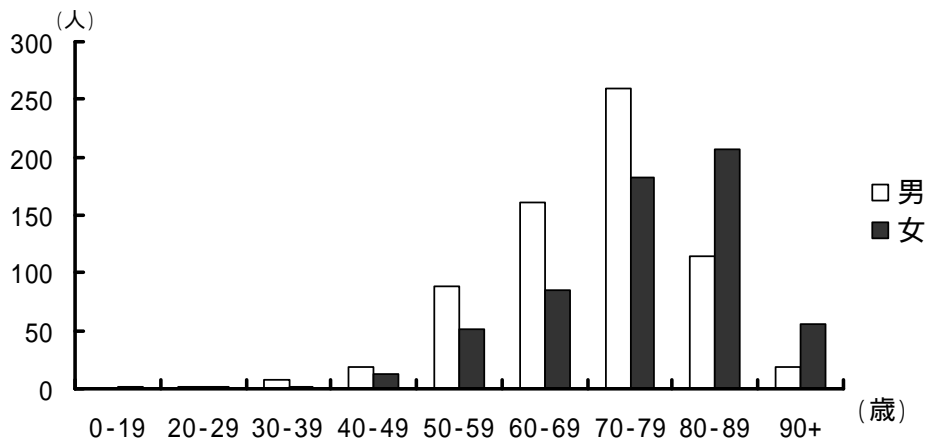
a 登録者

1 男女別年齢階級別対象数

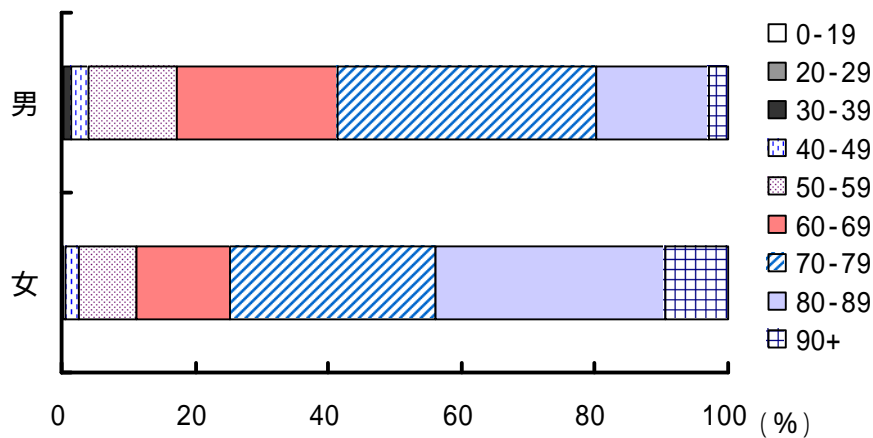
男 669 人に対し、女 598 人で男が多かった。平均年齢は男 70.5 歳、女 75.8 歳で女が高かった。

表 a-1 対象者の年齢分布

年齢階級	男			女		
	対象数	平均(歳)	標準偏差	対象数	平均(歳)	標準偏差
0-19	0	-	-	1	14.0	-
20-29	2	27.5	2.12	1	28.0	-
30-39	7	35.6	1.90	2	36.0	2.83
40-49	18	46.4	2.73	12	45.7	2.74
50-59	88	55.8	2.54	51	55.5	2.98
60-69	161	65.0	2.80	85	64.8	2.71
70-79	260	74.7	2.74	183	75.0	2.90
80-89	114	83.4	2.68	207	84.0	2.80
90+	19	91.7	1.38	56	93.3	2.94
合計	669	70.5	11.18	598	75.8	12.10



図a-1-1 対象者の年齢分布



図a-1-2 男女別年齢分布

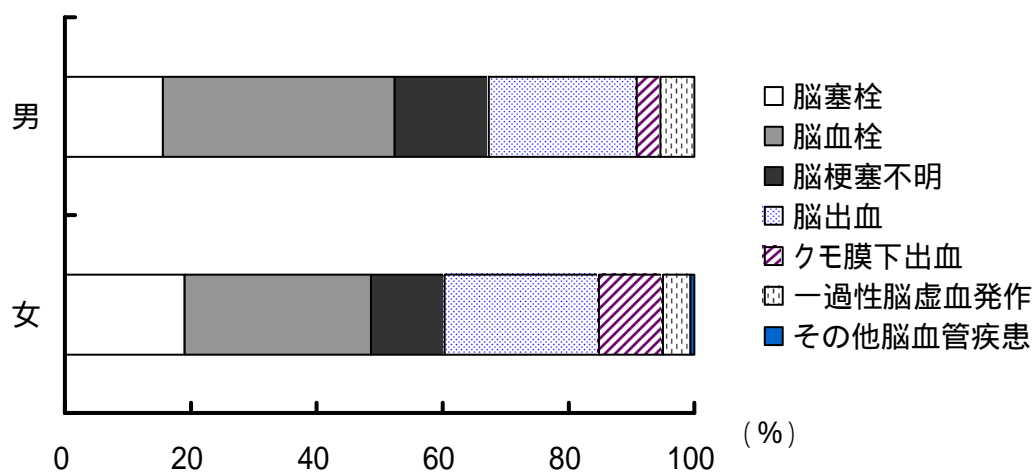
## 2 男女別病型

全体では脳梗塞 64.0%、脳出血 23.9%、クモ膜下出血 6.8%であった。

男では脳梗塞 67.2%、脳出血 23.5%、クモ膜下出血 3.7%であった。女では脳梗塞 60.4%、脳出血 24.4%、クモ膜下出血 10.2%であった。

表 a-2 男女別病型

	男	女	全体
脳塞栓	104	114	218
脳血栓	246	177	423
脳梗塞不明	100	70	170
脳出血	157	146	303
クモ膜下出血	25	61	86
一過性脳虚血発作	37	26	63
その他脳血管疾患	0	4	4
合計	669	598	1,267



図a-2 男女別病型

### 3 病型別年齢分布

男では脳塞栓は70代48.1%で最も多かった。脳血栓は70代40.2%で最も多く、次いで60代25.6%であった。脳出血は70代33.1%であった。クモ膜下出血は50代44.0%であった。一過性脳虚血発作は70代54.1%で最も多かった。

女では脳塞栓は80代44.7%で最も多かった。脳血栓は70代37.9%で最も多く、次いで80代28.2%であった。脳出血は70代32.2%、80代30.1%であった。クモ膜下出血は60代、80代ともに24.6%で最も多かった。一過性脳虚血発作は80代57.7%で最も多かった。

表 a-3-1 病型別年齢分布（全体）

年齢階級	脳塞栓	脳血栓	脳梗塞 不明	脳出血	クモ膜下 出血	一過性脳 虚血発作	その他脳 血管疾患	全 体
0-19	0	0	0	0	0	0	1	1
20-29	0	0	0	3	0	0	0	3
30-39	0	3	1	3	2	0	0	9
40-49	1	4	3	14	8	0	0	30
50-59	7	51	12	43	22	4	0	139
60-69	31	89	33	66	19	7	1	246
70-79	80	166	53	99	16	27	2	443
80-89	75	89	54	63	17	23	0	321
90+	24	21	14	12	2	2	0	75
合 計	218	423	170	303	86	63	4	1,267

表 a-3-2 病型別年齢分布（男）

年齢階級	脳塞栓	脳血栓	脳梗塞 不明	脳出血	クモ膜下 出血	一過性脳 虚血発作	その他脳 血管疾患	全 体
0-19	0	0	0	0	0	0	0	0
20-29	0	0	0	2	0	0	0	2
30-39	0	2	1	3	1	0	0	7
40-49	0	2	2	11	3	0	0	18
50-59	4	34	10	26	11	3	0	88
60-69	19	63	27	42	4	6	0	161
70-79	50	99	35	52	4	20	0	260
80-89	24	39	22	19	2	8	0	114
90+	7	7	3	2	0	0	0	19
合 計	104	246	100	157	25	37	0	669

表 a-3-3 病型別年齢分布（女）

年齢階級	脳塞栓	脳血栓	脳梗塞 不明	脳出血	クモ膜下 出血	一過性脳 虚血発作	その他脳 血管疾患	全 体
0-19	0	0	0	0	0	0	1	1
20-29	0	0	0	1	0	0	0	1
30-39	0	1	0	0	1	0	0	2
40-49	1	2	1	3	5	0	0	12
50-59	3	17	2	17	11	1	0	51
60-69	12	26	6	24	15	1	1	85
70-79	30	67	18	47	12	7	2	183
80-89	51	50	32	44	15	15	0	207
90+	17	14	11	10	2	2	0	56
合 計	114	177	70	146	61	26	4	598

表 a-3-4 病型別年齢

	男			女		
	対象数	平均(歳)	標準偏差	対象数	平均(歳)	標準偏差
脳塞栓	104	75.4	8.52	114	80.0	9.86
脳血栓	246	70.9	10.28	177	74.9	11.20
脳梗塞不明	100	71.9	11.01	70	80.8	10.55
脳出血	157	66.7	12.53	146	74.2	12.45
クモ膜下出血	25	60.0	11.16	61	68.6	13.26
一過性脳虚血発作	37	74.4	7.99	26	79.7	8.27
その他脳血管疾患	0	-	-	4	54.8	27.71

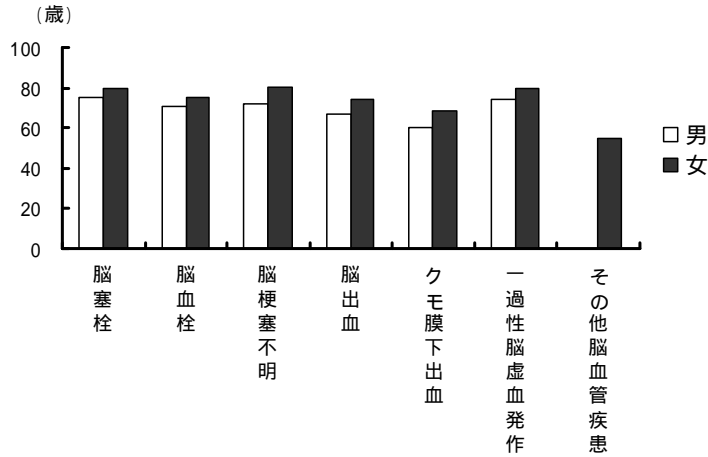
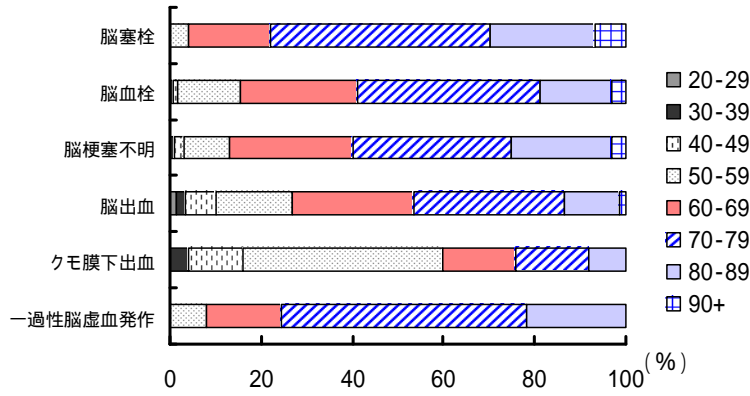
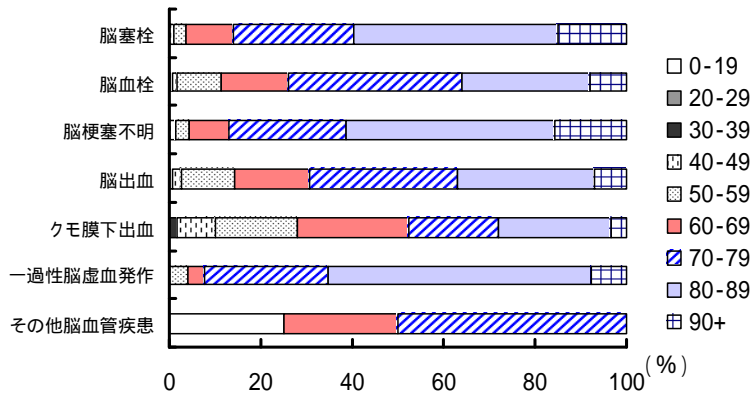


図 a-3-1 病型別年齢



図a-3-2 病型別年齢分布(男)

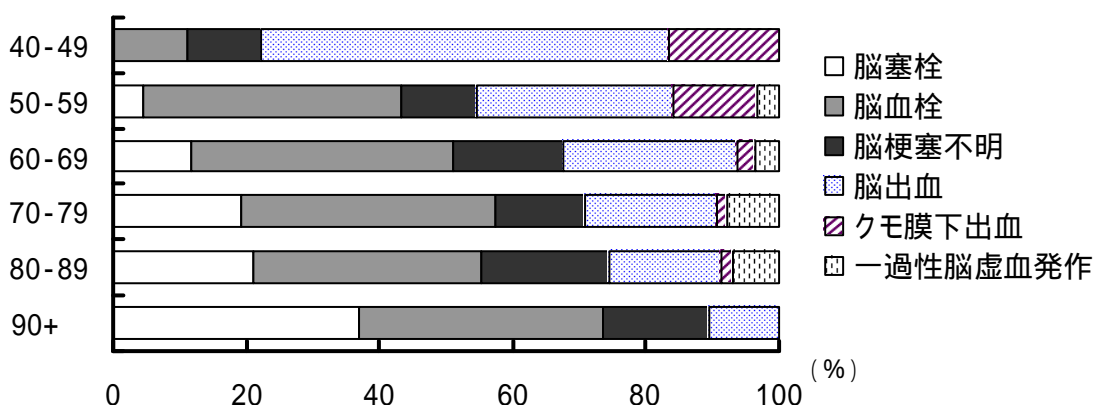


図a-3-3 病型別年齢分布(女)

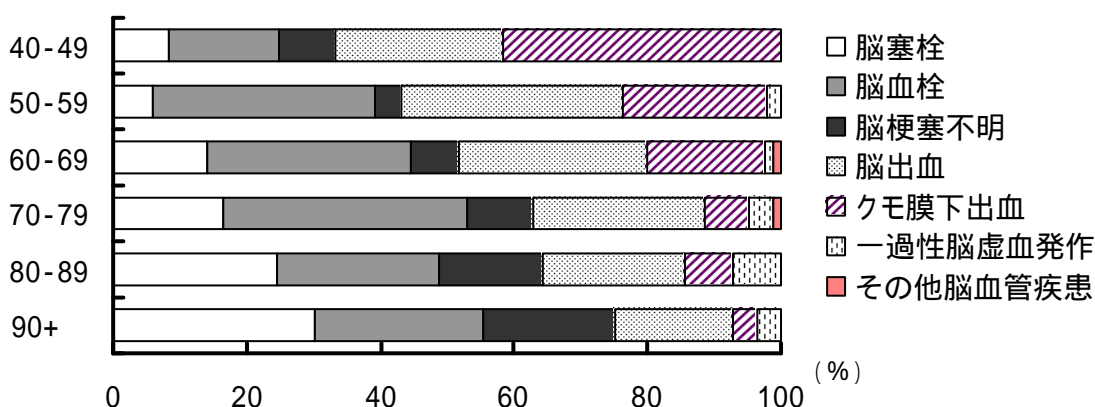
### 年齢別病型

男では50代は脳血栓 38.6%、脳出血 29.5%であった。60代は脳血栓 39.1%、脳出血 26.1%であった。70代は脳血栓 38.1%、脳出血 20.0%であった。80代は脳血栓 34.2%、脳塞栓 21.1%であった。

女では50代は脳血栓、脳出血ともに 33.3%であった。60代は脳血栓 31.0%、脳出血 28.6%であった。70代は脳血栓 36.8%、脳出血 25.8%であった。80代は脳塞栓 24.4%、脳血栓 23.9%、脳出血 21.1%であった。



図a-3-4 年齢別病型(男)



図a-3-5 年齢別病型(女)

#### 4 病型別初発再発

再発は男では一過性脳虚血発作 37.8%、脳塞栓不明 31.0%、脳塞栓 26.0%であった。

女では脳梗塞不明 27.1%、一過性脳虚血発作 23.1%であった。

表 a-4-1 病型別初発再発（全体）

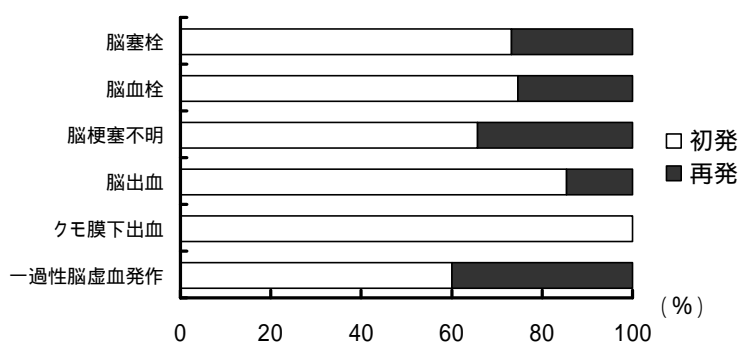
	脳塞栓	脳血栓	脳梗塞不明	脳出血	クモ膜下出血	一過性脳虚血発作	その他脳血管疾患	全体
初発	166	324	102	252	85	41	4	974
再発	44	94	50	45	0	20	0	253
不明	8	5	18	5	1	2	0	39
合計	218	423	170	302	86	63	4	1,266

表 a-4-2 病型別初発再発（男）

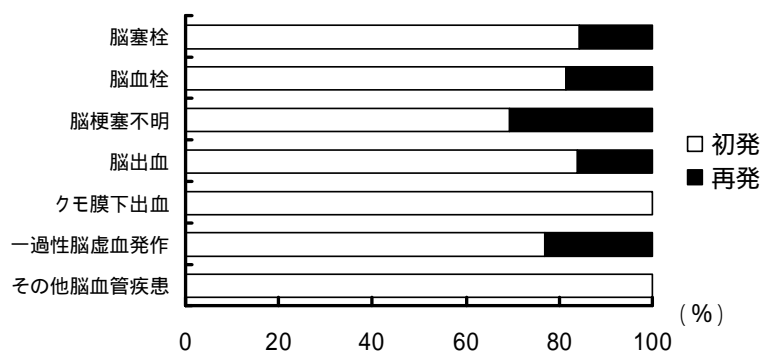
	脳塞栓	脳血栓	脳梗塞不明	脳出血	クモ膜下出血	一過性脳虚血発作	その他脳血管疾患	全体
初発	74	182	59	130	24	21	0	490
再発	27	62	31	22	0	14	0	156
不明	3	2	10	4	1	2	0	22
合計	104	246	100	156	25	37	0	668

表 a-4-3 病型別初発再発（女）

	脳塞栓	脳血栓	脳梗塞不明	脳出血	クモ膜下出血	一過性脳虚血発作	その他脳血管疾患	全体
初発	92	142	43	122	61	20	4	484
再発	17	32	19	23	0	6	0	97
不明	5	3	8	1	0	0	0	17
合計	114	177	70	146	61	26	4	598



図a-4-1 病型別初発再発（男）



図a-4-2 病型別初発再発（女）

## 5 病型別発症月

脳血栓は12月が最も多く、次いで5月が多かった。脳出血は1月、12月がともに多かった。

表 a-5-1 病型別発症月（全体）

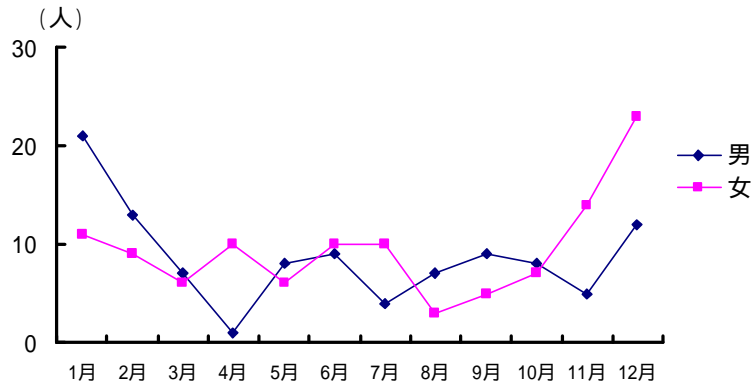
発症月	脳塞栓	脳血栓	脳梗塞 不明	脳出血	クモ膜下 出血	一過性脳 虚血発作	その他脳 血管疾患	全 体
1月	32	32	11	37	7	6	0	125
2月	22	33	12	22	9	5	0	103
3月	13	33	17	24	8	5	0	100
4月	11	38	23	32	9	4	0	117
5月	14	44	11	20	8	1	1	99
6月	19	39	11	26	9	6	0	110
7月	14	37	17	15	9	6	0	98
8月	10	32	10	16	4	3	0	75
9月	14	20	17	18	8	10	0	87
10月	15	28	15	24	6	6	1	95
11月	19	40	13	32	3	8	1	116
12月	35	47	13	37	6	3	1	142
合 計	218	423	170	303	86	63	4	1,267

表 a-5-2 病型別発症月（男）

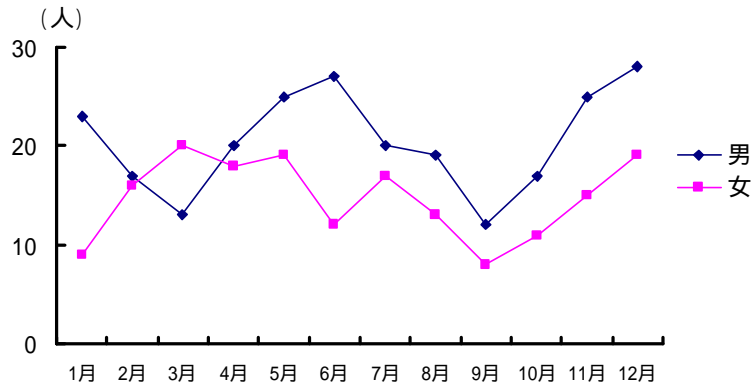
発症月	脳塞栓	脳血栓	脳梗塞 不明	脳出血	クモ膜下 出血	一過性脳 虚血発作	その他脳 血管疾患	全 体
1月	21	23	6	20	3	4	0	77
2月	13	17	7	12	0	3	0	52
3月	7	13	10	10	5	3	0	48
4月	1	20	15	14	4	4	0	58
5月	8	25	7	7	3	0	0	50
6月	9	27	5	18	3	3	0	65
7月	4	20	12	8	1	3	0	48
8月	7	19	6	7	3	2	0	44
9月	9	12	10	10	0	4	0	45
10月	8	17	8	11	2	4	0	50
11月	5	25	4	21	1	4	0	60
12月	12	28	10	19	0	3	0	72
合 計	104	246	100	157	25	37	0	669

表 a-5-3 病型別発症月（女）

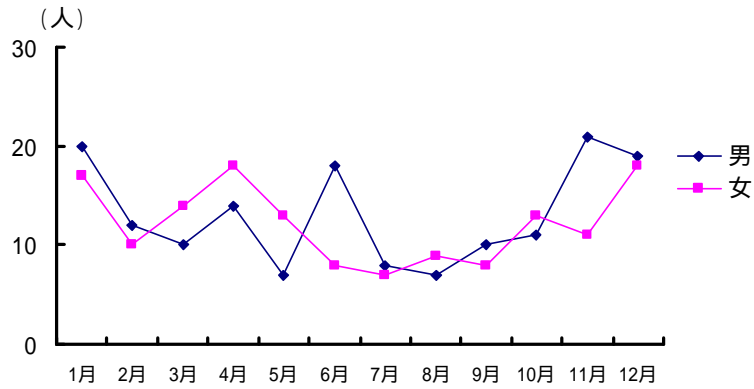
発症月	脳塞栓	脳血栓	脳梗塞 不明	脳出血	クモ膜下 出血	一過性脳 虚血発作	その他脳 血管疾患	全 体
1月	11	9	5	17	4	2	0	48
2月	9	16	5	10	9	2	0	51
3月	6	20	7	14	3	2	0	52
4月	10	18	8	18	5	0	0	59
5月	6	19	4	13	5	1	1	49
6月	10	12	6	8	6	3	0	45
7月	10	17	5	7	8	3	0	50
8月	3	13	4	9	1	1	0	31
9月	5	8	7	8	8	6	0	42
10月	7	11	7	13	4	2	1	45
11月	14	15	9	11	2	4	1	56
12月	23	19	3	18	6	0	1	70
合 計	114	177	70	146	61	26	4	598



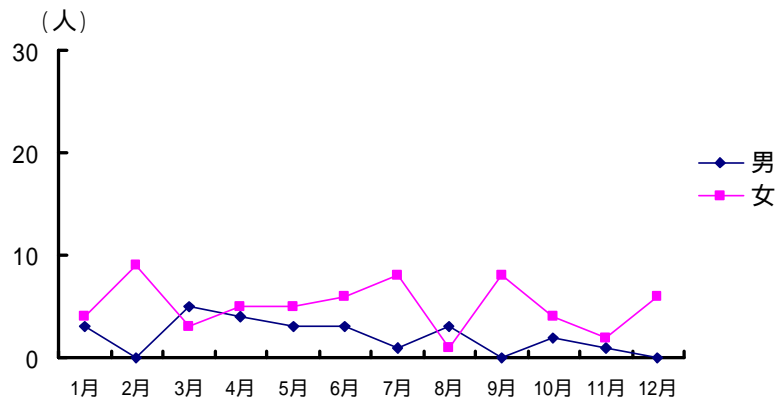
図a-5-1 月別発症数(脳塞栓)



図a-5-2 月別発症数(脳血栓)



図a-5-3 月別発症数(脳出血)



図a-5-4 月別発症数(クモ膜下出血)

## 6 病型別発症曜日

脳塞栓は金曜日に最も多かった。脳血栓は月曜日が最も多かった。

表 a-6-1 病型別発症曜日（全体）

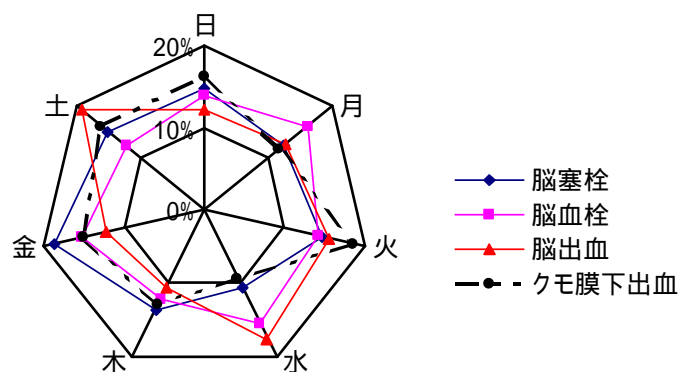
発症日	脳塞栓	脳血栓	脳梗塞 不明	脳出血	クモ膜下 出血	一過性脳 虚血発作	その他脳 血管疾患	全 体
日	32	59	17	37	14	6	0	165
月	27	69	28	38	10	8	1	181
火	32	61	24	47	16	6	1	187
水	23	65	31	53	8	17	0	197
木	30	52	18	32	11	4	1	148
金	41	65	30	37	13	14	0	200
土	33	52	22	59	14	8	1	189
合 計	218	423	170	303	86	63	4	1,267

表 a-6-2 病型別発症曜日（男）

発症日	脳塞栓	脳血栓	脳梗塞 不明	脳出血	クモ膜下 出血	一過性脳 虚血発作	その他脳 血管疾患	全 体
日	14	37	12	20	4	3	0	90
月	16	40	19	19	1	7	0	102
火	11	31	13	30	6	4	0	95
水	14	37	23	27	2	12	0	115
木	12	35	4	14	3	2	0	70
金	20	35	18	14	4	6	0	97
土	17	31	11	33	5	3	0	100
合 計	104	246	100	157	25	37	0	669

表 a-6-3 病型別発症曜日（女）

発症日	脳塞栓	脳血栓	脳梗塞 不明	脳出血	クモ膜下 出血	一過性脳 虚血発作	その他脳 血管疾患	全 体
日	18	22	5	17	10	3	0	75
月	11	29	9	19	9	1	1	79
火	21	30	11	17	10	2	1	92
水	9	28	8	26	6	5	0	82
木	18	17	14	18	8	2	1	78
金	21	30	12	23	9	8	0	103
土	16	21	11	26	9	5	1	89
合 計	114	177	70	146	61	26	4	598



図a-6 曜日別発症割合(全体)

## 7 同意の有無

市町村が行う在宅保健福祉サービスの提供希望者の情報提供同意率は13.2%であった。

表 a-7 同意の有無

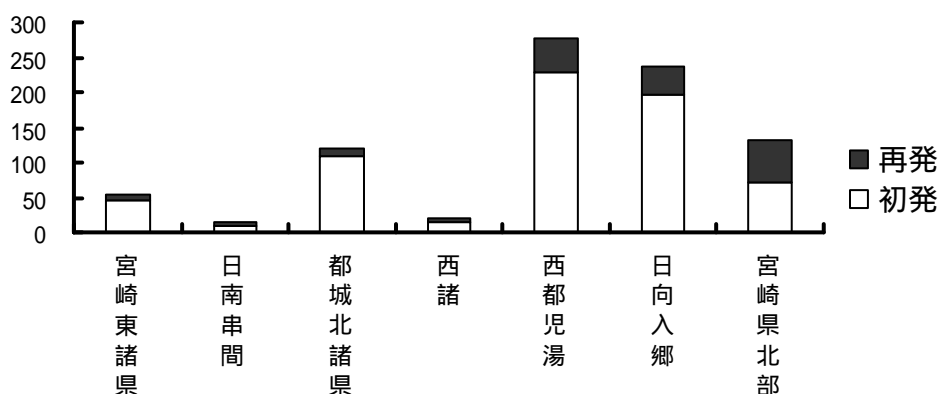
患者の同意	男	女	全体
有	84	83	167

## 8 二次医療圏別登録者数

西都児湯、日向入郷医療圏が多く、日南串間、西諸医療圏が少なかった。

表 a-8 二次医療圏別登録者

	宮崎東諸県	日南串間	都城北諸県	西諸	西都児湯	日向入郷	宮崎県北部
登録者数(人)	229	11	235	16	307	223	206
初発数(人)	194	7	209	13	252	186	113
再発数(人)	35	4	26	3	55	37	93
人口10万対							
登録者	53.8	13.4	120.5	19.3	277.9	235.9	130.4
初発	45.6	8.5	107.2	15.7	228.1	196.7	71.5
再発	8.2	4.9	13.3	3.6	49.8	39.1	58.9



図a-8 二次医療圏別登録者(人口10万対)

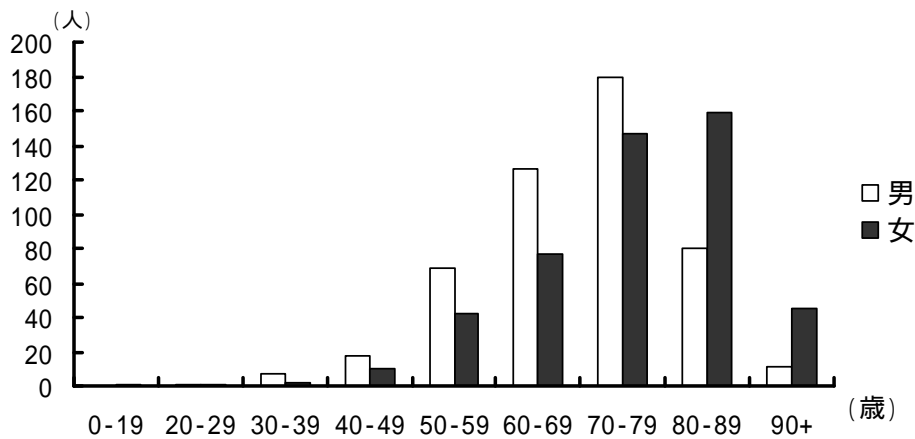
b 初発者

1 男女別年齢階級別対象数

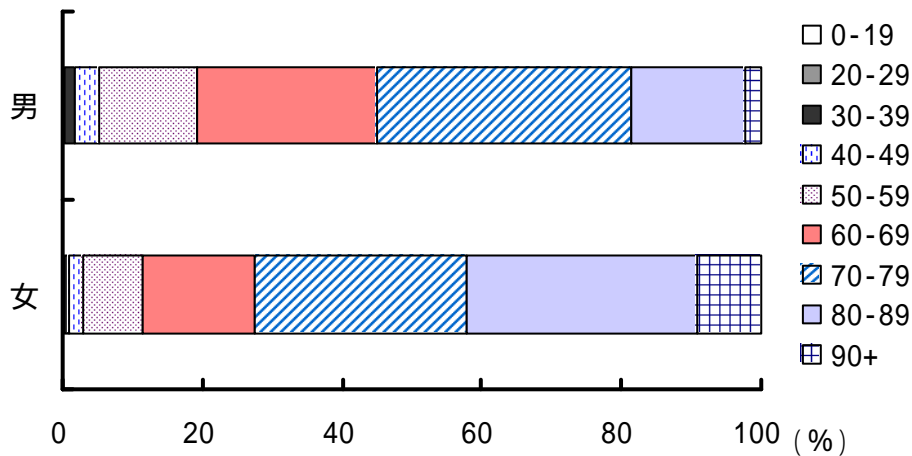
男 490 人に対し、女 484 人で男が多かった。平均年齢は男 69.6 歳、女 75.3 歳で女が高かった。

表 b-1 対象者の年齢分布

年齢階級	男			女		
	対象数	平均(歳)	標準偏差	対象数	平均(歳)	標準偏差
0-19	0	-	-	1	14.0	-
20-29	1	29.0	-	1	28.0	-
30-39	7	35.6	1.90	2	36.0	2.83
40-49	17	46.4	2.81	10	46.0	2.54
50-59	69	55.7	2.62	42	55.4	2.98
60-69	126	64.8	2.70	77	64.8	2.74
70-79	179	74.6	2.83	147	75.0	2.81
80-89	80	83.4	2.72	159	84.0	2.76
90+	11	91.5	1.44	45	93.3	2.91
合計	490	69.6	11.43	484	75.3	12.31



図b-1-1 対象者の年齢分布



図b-1-2 男女別年齢分布

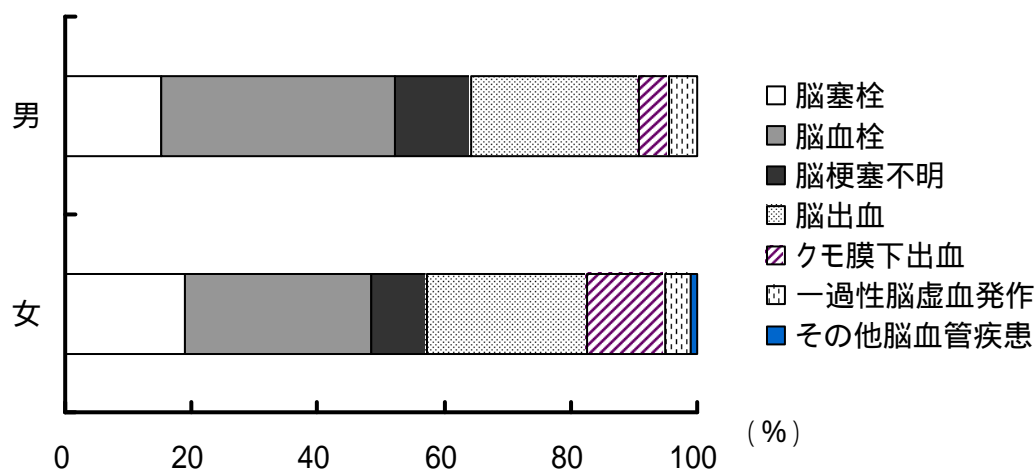
## 2 男女別病型

全体では脳梗塞 60.8%、脳出血 25.9%、クモ膜下出血 8.7%、一過性脳虚血発作 4.2%であった。

男では脳梗塞 64.2%、脳出血 26.5%、クモ膜下出血 4.9%、一過性脳虚血発作 4.3%であった。女では脳梗塞 57.2%、脳出血 25.2%、クモ膜下出血 12.6%、一過性脳虚血発作 4.1%であった。

表 b-2 男女別病型

	男	女	全体
脳塞栓	74	92	166
脳血栓	182	142	324
脳梗塞不明	59	43	102
脳出血	130	122	252
クモ膜下出血	24	61	85
一過性脳虚血発作	21	20	41
その他脳血管疾患	0	4	4
合計	490	484	974



図b-2 男女別病型

### 3 病型別年齢分布

男では脳梗塞は70代48.6%で最も多かった。脳血栓は70代39.0%で最も多く、次いで60代26.4%であった。脳出血は70代33.8%で最も多く、次いで60代26.9%であった。クモ膜下出血は50代45.8%で最も多かった。一過性脳虚血発作は70代52.4%で最も多かった。

女では脳梗塞は80代44.6%で最も多かった。脳血栓は70代36.6%で最も多く、次いで80代28.2%であった。脳出血は70代32.0%、80代29.5%であった。クモ膜下出血は60代、80代ともに24.6%であった。一過性脳虚血発作は80代45.0%であった。

表 b-3-1 病型別年齢分布（全体）

年齢階級	脳塞栓	脳血栓	脳梗塞 不明	脳出血	クモ膜下 出血	一過性脳 虚血発作	その他脳 血管疾患	全 体
0-19	0	0	0	0	0	0	1	1
20-29	0	0	0	2	0	0	0	2
30-39	0	3	1	3	2	0	0	9
40-49	0	3	3	13	8	0	0	27
50-59	5	36	9	36	22	3	0	111
60-69	26	71	26	55	19	5	1	203
70-79	62	123	23	83	15	18	2	326
80-89	58	70	31	50	17	13	0	239
90+	15	18	9	10	2	2	0	56
合 計	166	324	102	252	85	41	4	974

表 b-3-2 病型別年齢分布（男）

年齢階級	脳塞栓	脳血栓	脳梗塞 不明	脳出血	クモ膜下 出血	一過性脳 虚血発作	その他脳 血管疾患	全 体
0-19	0	0	0	0	0	0	0	0
20-29	0	0	0	1	0	0	0	1
30-39	0	2	1	3	1	0	0	7
40-49	0	2	2	10	3	0	0	17
50-59	3	23	8	22	11	2	0	69
60-69	15	48	20	35	4	4	0	126
70-79	36	71	14	44	3	11	0	179
80-89	17	30	13	14	2	4	0	80
90+	3	6	1	1	0	0	0	11
合 計	74	182	59	130	24	21	0	490

表 b-3-3 病型別年齢分布（女）

年齢階級	脳塞栓	脳血栓	脳梗塞 不明	脳出血	クモ膜下 出血	一過性脳 虚血発作	その他脳 血管疾患	全 体
0-19	0	0	0	0	0	0	1	1
20-29	0	0	0	1	0	0	0	1
30-39	0	1	0	0	1	0	0	2
40-49	0	1	1	3	5	0	0	10
50-59	2	13	1	14	11	1	0	42
60-69	11	23	6	20	15	1	1	77
70-79	26	52	9	39	12	7	2	147
80-89	41	40	18	36	15	9	0	159
90+	12	12	8	9	2	2	0	45
合 計	92	142	43	122	61	20	4	484

表 b-3-4 病型別年齢

	男			女		
	対象数	平均(歳)	標準偏差	対象数	平均(歳)	標準偏差
脳塞栓	74	74.6	8.60	92	79.7	9.25
脳血栓	182	70.8	10.68	142	75.1	11.12
脳梗塞不明	59	69.6	11.84	43	80.1	11.87
脳出血	130	66.4	12.29	122	74.2	12.88
クモ膜下出血	24	59.3	10.95	61	68.6	13.26
一過性脳虚血発作	21	73.0	7.77	20	78.6	9.03
その他脳血管疾患	0	-	-	4	54.8	27.71

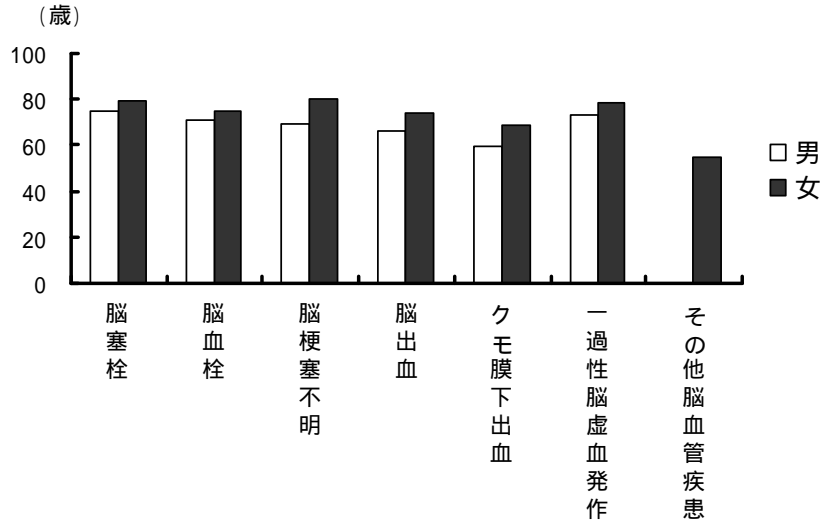
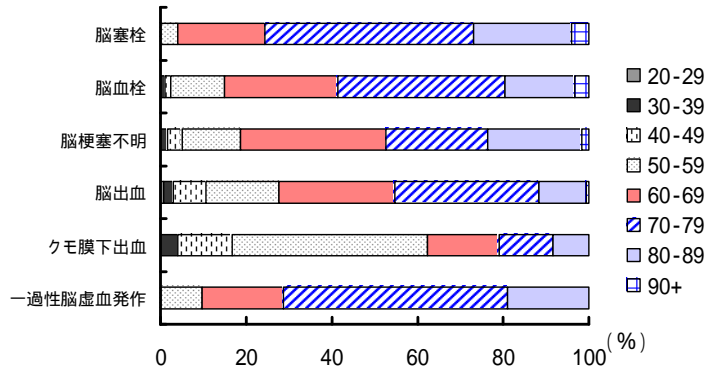
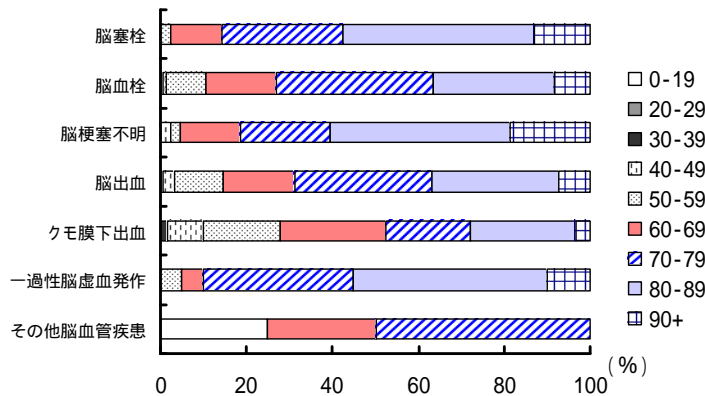


図 b-3-1 病型別年齢



図b-3-2 病型別年齢分布(男)

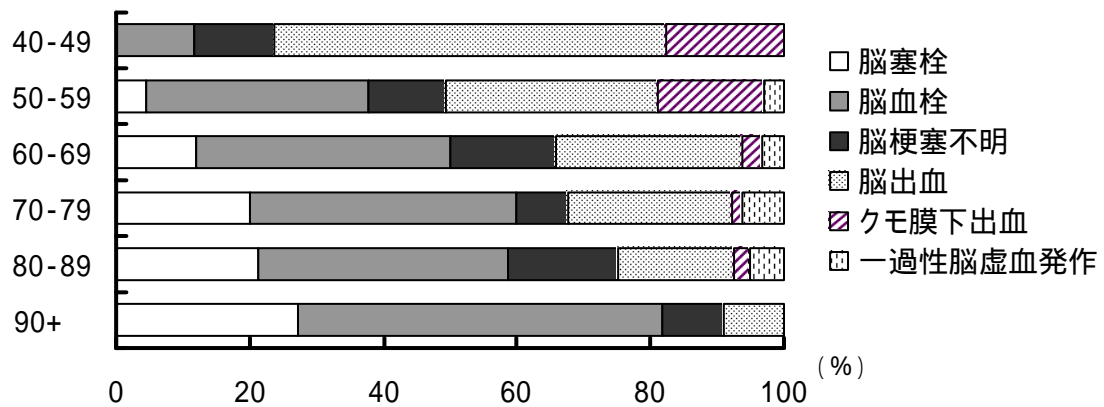


図b-3-3 病型別年齢分布(女)

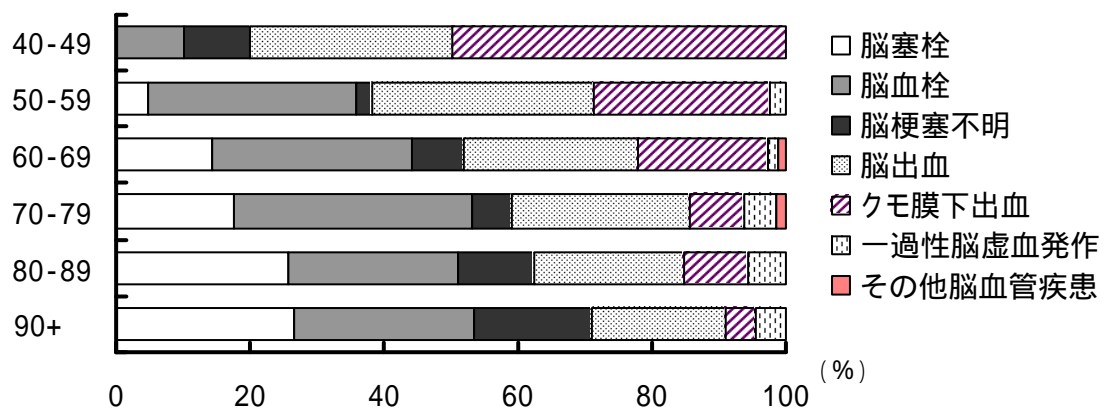
### 年齢別病型

男では50代は脳血栓 33.3%、脳出血 31.9%であった。60代は脳血栓 38.1%、脳出血 27.8%であった。70代は脳血栓 39.7%で最も多かった。80代は脳血栓 37.5%で最も多かった。

女では50代は脳出血 33.3%、脳血栓 31.0%であった。60代は脳血栓 30.3%、脳出血 26.3%であった。70代は脳血栓 35.6%で最も多かった。80代は脳血栓 25.5%、脳出血 24.8%、脳出血 22.4%であった。



図b-3-4 年齢別病型(男)



図b-3-5 年齢別病型(女)

#### 4 病型別発症月

表 b-4-1 病型別発症月（全体）

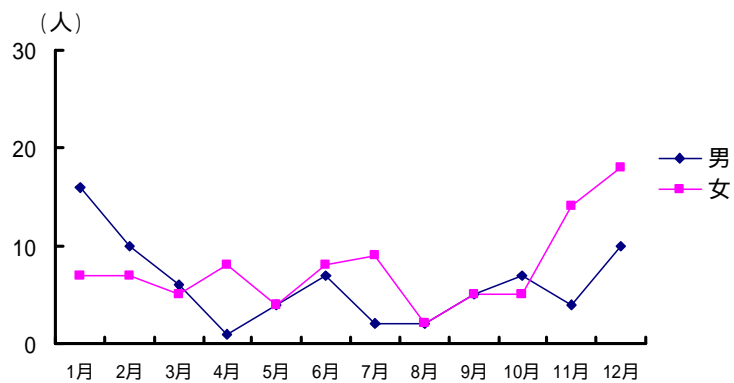
発症月	脳塞栓	脳血栓	脳梗塞 不明	脳出血	クモ膜下 出血	一過性脳 虚血発作	その他脳 血管疾患	全 体
1月	23	23	7	31	7	4	0	95
2月	17	28	4	16	9	3	0	77
3月	11	26	11	20	7	5	0	80
4月	9	27	15	28	9	1	0	89
5月	8	33	7	17	8	1	1	75
6月	15	28	7	23	9	5	0	87
7月	11	25	8	12	9	3	0	68
8月	4	21	5	15	4	2	0	51
9月	10	18	10	13	8	7	0	66
10月	12	26	11	21	6	4	1	81
11月	18	34	9	26	3	4	1	95
12月	28	35	8	30	6	2	1	110
合 計	166	324	102	252	85	41	4	974

表 b-4-2 病型別発症月（男）

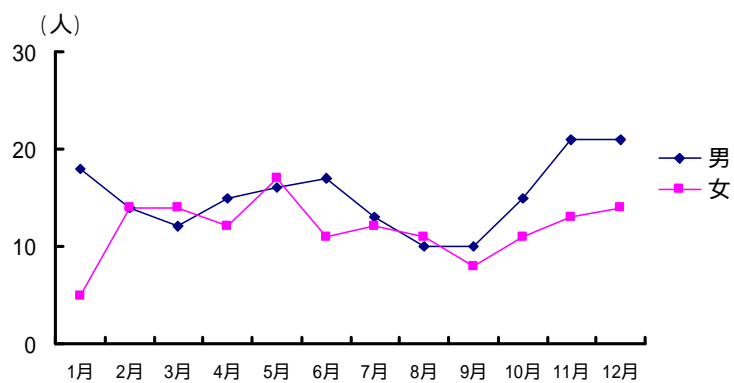
発症月	脳塞栓	脳血栓	脳梗塞 不明	脳出血	クモ膜下 出血	一過性脳 虚血発作	その他脳 血管疾患	全 体
1月	16	18	3	18	3	2	0	60
2月	10	14	3	8	0	1	0	36
3月	6	12	7	9	4	3	0	41
4月	1	15	12	12	4	1	0	45
5月	4	16	4	6	3	0	0	33
6月	7	17	3	17	3	2	0	49
7月	2	13	5	5	1	2	0	28
8月	2	10	3	6	3	1	0	25
9月	5	10	7	8	0	3	0	33
10月	7	15	4	9	2	2	0	39
11月	4	21	1	18	1	2	0	47
12月	10	21	7	14	0	2	0	54
合 計	74	182	59	130	24	21	0	490

表 b-4-3 病型別発症月（女）

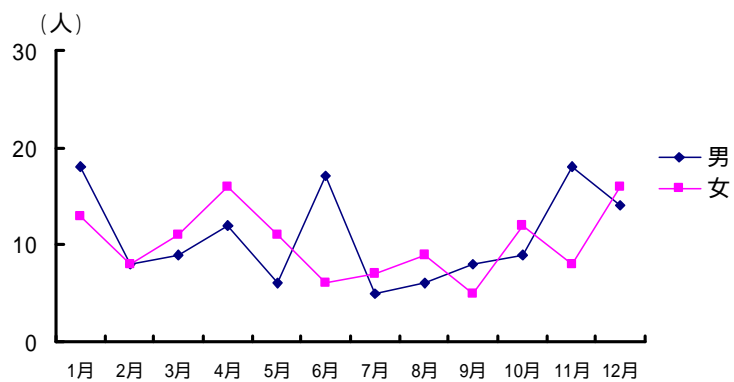
発症月	脳塞栓	脳血栓	脳梗塞 不明	脳出血	クモ膜下 出血	一過性脳 虚血発作	その他脳 血管疾患	全 体
1月	7	5	4	13	4	2	0	35
2月	7	14	1	8	9	2	0	41
3月	5	14	4	11	3	2	0	39
4月	8	12	3	16	5	0	0	44
5月	4	17	3	11	5	1	1	42
6月	8	11	4	6	6	3	0	38
7月	9	12	3	7	8	1	0	40
8月	2	11	2	9	1	1	0	26
9月	5	8	3	5	8	4	0	33
10月	5	11	7	12	4	2	1	42
11月	14	13	8	8	2	2	1	48
12月	18	14	1	16	6	0	1	56
合 計	92	142	43	122	61	20	4	484



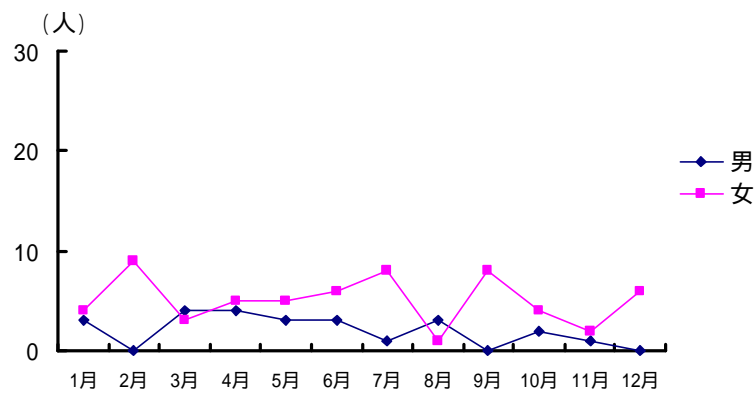
図b-4-1 月別発症数(脳塞栓)



図b-4-2 月別発症数(脳血栓)



図b-4-3 月別発症数(脳出血)



図b-4-4 月別発症数(クモ膜下出血)

5 病型別発症曜日

表 b-5-1 病型別発症曜日（全体）

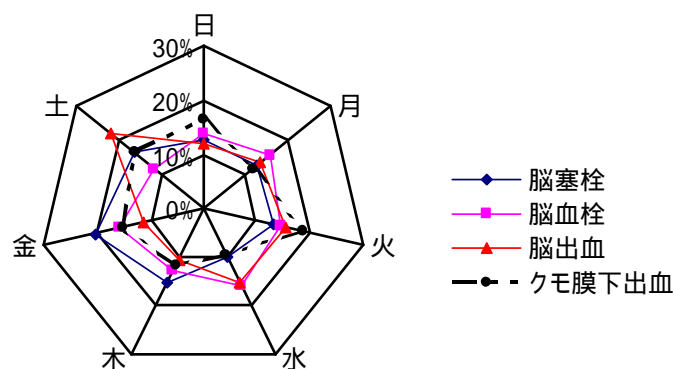
発症日	脳塞栓	脳血栓	脳梗塞 不明	脳出血	クモ膜下 出血	一過性脳 虚血発作	その他脳 血管疾患	全 体
日	21	45	15	30	14	5	0	130
月	21	51	15	34	10	5	1	137
火	22	47	15	39	16	2	1	142
水	16	51	14	38	8	12	0	139
木	25	41	14	26	10	2	1	119
金	34	51	17	29	13	11	0	155
土	27	38	12	56	14	4	1	152
合 計	166	324	102	252	85	41	4	974

表 b-5-2 病型別発症曜日（男）

発症日	脳塞栓	脳血栓	脳梗塞 不明	脳出血	クモ膜下 出血	一過性脳 虚血発作	その他脳 血管疾患	全 体
日	10	27	10	15	4	2	0	68
月	12	30	8	17	1	4	0	72
火	7	22	7	27	6	2	0	71
水	8	28	13	20	2	7	0	78
木	9	26	3	11	2	1	0	52
金	16	30	11	10	4	4	0	75
土	12	19	7	30	5	1	0	74
合 計	74	182	59	130	24	21	0	490

表 b-5-3 病型別発症曜日（女）

発症日	脳塞栓	脳血栓	脳梗塞 不明	脳出血	クモ膜下 出血	一過性脳 虚血発作	その他脳 血管疾患	全 体
日	11	18	5	15	10	3	0	62
月	9	21	7	17	9	1	1	65
火	15	25	8	12	10	0	1	71
水	8	23	1	18	6	5	0	61
木	16	15	11	15	8	1	1	67
金	18	21	6	19	9	7	0	80
土	15	19	5	26	9	3	1	78
合 計	92	142	43	122	61	20	4	484



図b-5 曜日別発症割合（全体）

## 6 同意の有無

市町村が行う在宅保健福祉サービスの提供希望者の情報提供同意率は10.6%であった。

患者の同意	男	女	全体
有	66	68	134

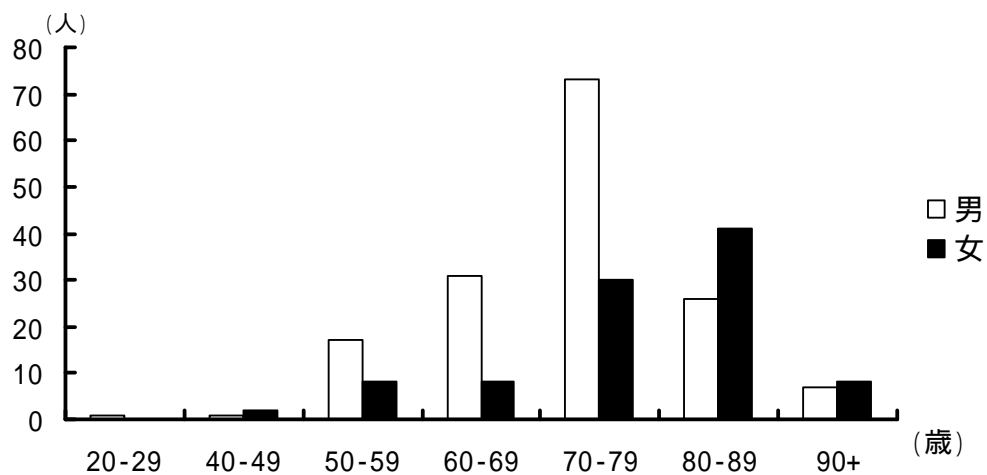
C 再発者

1 男女別年齢階級別対象数

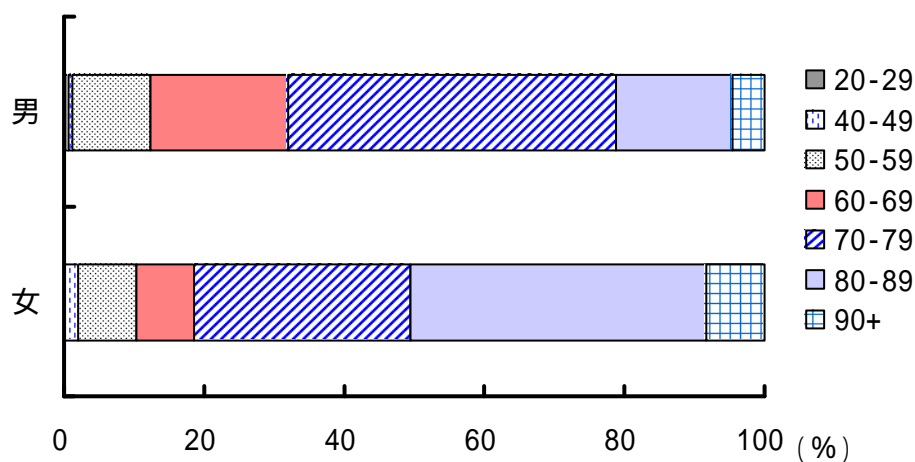
男 156 人に対し、女 97 人で男が多かった。平均年齢は男 72.8 歳、女 77.1 歳で女が高かった。

表 c-1 対象者の年齢分布

年齢階級	男			女		
	対象数	平均(歳)	標準偏差	対象数	平均(歳)	標準偏差
20-29	1	26.0	-	0	-	-
40-49	1	46.0	-	2	44.0	4.24
50-59	17	56.4	1.97	8	56.0	3.21
60-69	31	66.1	2.99	8	63.9	2.36
70-79	73	74.9	2.56	30	75.1	3.34
80-89	26	83.2	2.68	41	83.8	2.92
90+	7	92.0	1.41	8	93.4	3.54
合計	156	72.8	10.04	97	77.1	11.23



図c-1-1 対象者の年齢分布



図c-1-2 男女別年齢分布

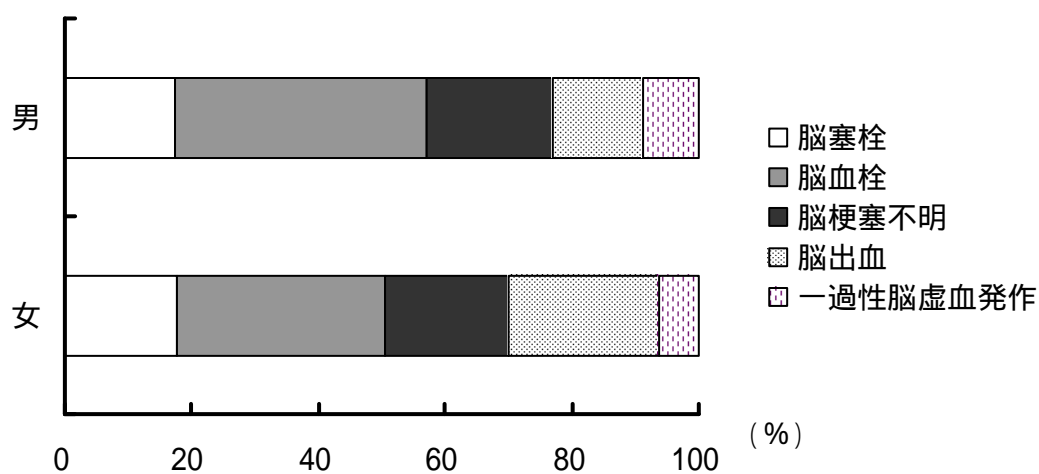
## 2 男女別病型

全体では脳梗塞 74.4%、脳出血 17.8%、一過性脳虚血発作 7.9%であった。

男では脳梗塞 76.9%、脳出血 14.1%、一過性脳虚血発作 9.0%であった。女では脳梗塞 70.1%、脳出血 17.8%、一過性脳虚血発作 6.2%であった。

表 c-2 男女別病型

	男	女	全体
脳塞栓	27	17	44
脳血栓	62	32	94
脳梗塞不明	31	19	50
脳出血	22	23	45
一過性脳虚血発作	14	6	20
合計	156	97	253



図c-2 男女別病型

### 3 病型別年齢分布

男では脳塞栓は70代44.4%で最も多かった。脳血栓は70代45.2%で最も多く、次いで60代22.6%、50代16.1%であった。

女では脳塞栓は80代47.1%で最も多かった。脳血栓は70代43.8%、80代28.1%であった。

表 c-3-1 病型別年齢分布（全体）

年齢階級	脳塞栓	脳血栓	脳梗塞 不明	脳出血	クモ膜下 出血	一過性脳 虚血発作	その他脳 血管疾患	全 体
20-29	0	0	0	1	0	0	0	1
40-49	1	1	0	1	0	0	0	3
50-59	2	13	3	6	0	1	0	25
60-69	5	17	6	10	0	1	0	39
70-79	15	42	23	15	0	8	0	103
80-89	14	18	15	10	0	10	0	67
90+	7	3	3	2	0	0	0	15
合 計	44	94	50	45	0	20	0	253

表 c-3-2 病型別年齢分布（男）

年齢階級	脳塞栓	脳血栓	脳梗塞 不明	脳出血	クモ膜下 出血	一過性脳 虚血発作	その他脳 血管疾患	全 体
20-29	0	0	0	1	0	0	0	1
40-49	0	0	0	1	0	0	0	1
50-59	1	10	2	3	0	1	0	17
60-69	4	14	6	6	0	1	0	31
70-79	12	28	17	8	0	8	0	73
80-89	6	9	5	2	0	4	0	26
90+	4	1	1	1	0	0	0	7
合 計	27	62	31	22	0	14	0	156

表 c-3-3 病型別年齢分布（女）

年齢階級	脳塞栓	脳血栓	脳梗塞 不明	脳出血	クモ膜下 出血	一過性脳 虚血発作	その他脳 血管疾患	全 体
40-49	1	1	0	0	0	0	0	2
50-59	1	3	1	3	0	0	0	8
60-69	1	3	0	4	0	0	0	8
70-79	3	14	6	7	0	0	0	30
80-89	8	9	10	8	0	6	0	41
90+	3	2	2	1	0	0	0	8
合 計	17	32	19	23	0	6	0	97

表 c-3-4 病型別年齢

	男			女		
	対象数	平均(歳)	標準偏差	対象数	平均(歳)	標準偏差
脳塞栓	27	77.2	8.49	17	80.2	13.46
脳血栓	62	71.3	9.09	32	73.9	11.57
脳梗塞不明	31	73.5	8.74	19	81.4	8.70
脳出血	22	67.5	13.75	23	74.3	10.37
クモ膜下出血	0	-	-	0	-	-
一過性脳虚血発作	14	77.0	8.40	6	83.3	3.39
その他脳血管疾患	0	-	-	0	-	-

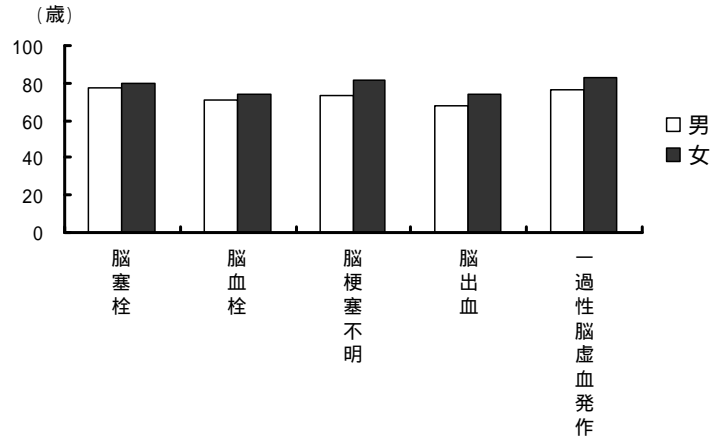
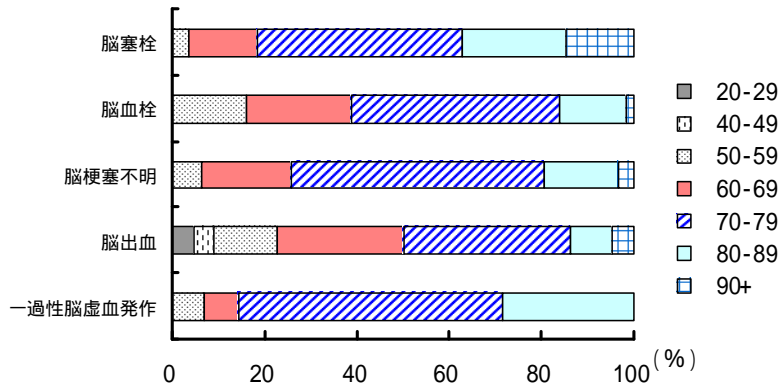
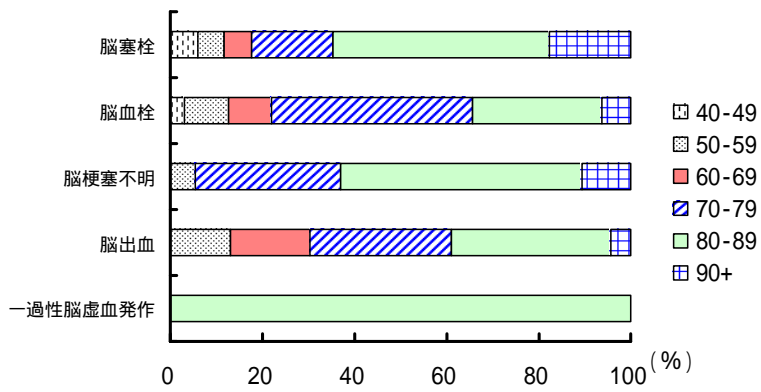


図 c-3-1 病型別年齢

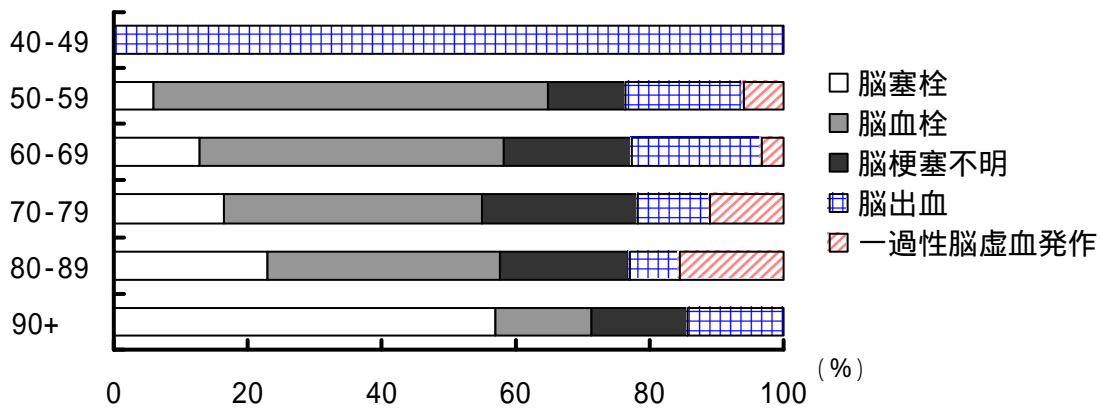


図c-3-2 病型別年齢分布(男)

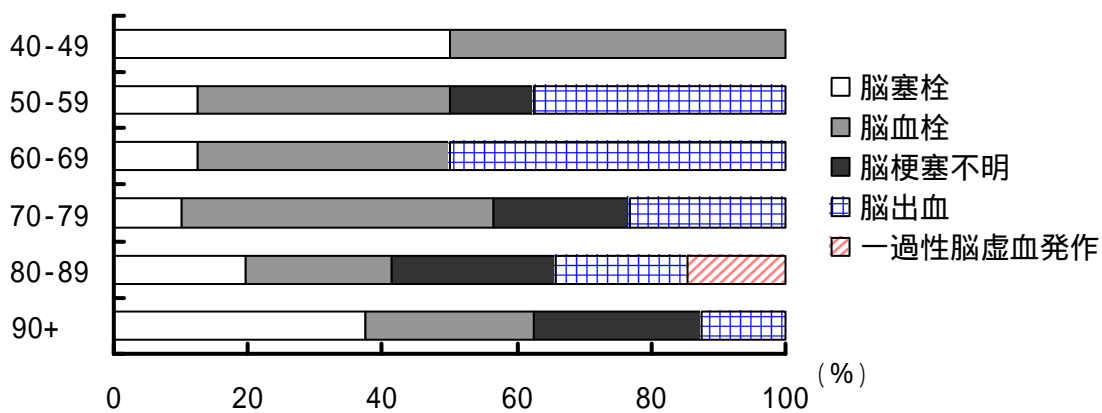


図c-3-3 病型別年齢分布(女)

# 年齡別病型



圖c-3-4 年齡別病型(男)



圖c-3-5 年齡別病型(女)

#### 4 病型別発症月

表 c-4-1 病型別発症月（全体）

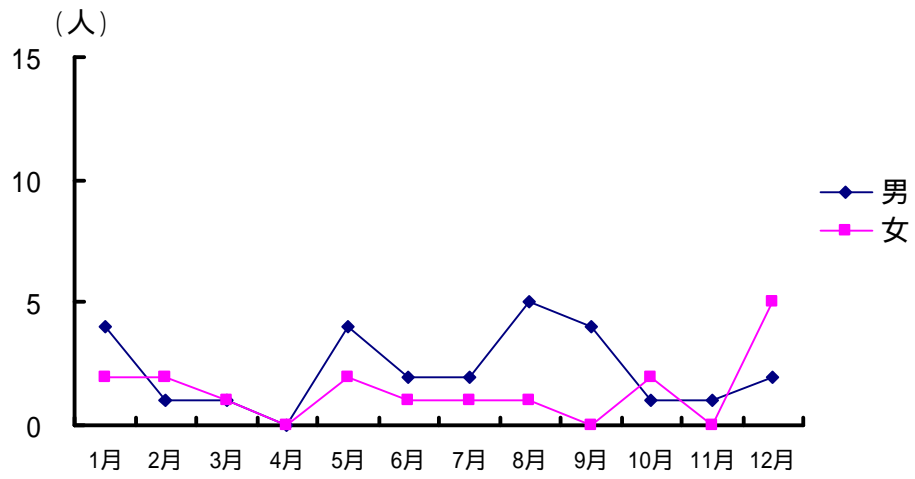
発症月	脳塞栓	脳血栓	脳梗塞 不明	脳出血	クモ膜下 出血	一過性脳 虚血発作	その他脳 血管疾患	全 体
1月	6	6	4	6	0	2	0	24
2月	3	5	5	6	0	2	0	21
3月	2	6	4	3	0	0	0	15
4月	0	10	5	3	0	2	0	20
5月	6	11	4	2	0	0	0	23
6月	3	11	2	2	0	1	0	19
7月	3	12	5	3	0	3	0	26
8月	6	11	4	0	0	1	0	22
9月	4	2	5	5	0	3	0	19
10月	3	2	3	3	0	2	0	13
11月	1	6	4	5	0	4	0	20
12月	7	12	5	7	0	0	0	31
合 計	44	94	50	45	0	20	0	253

表 c-4-2 病型別発症月（男）

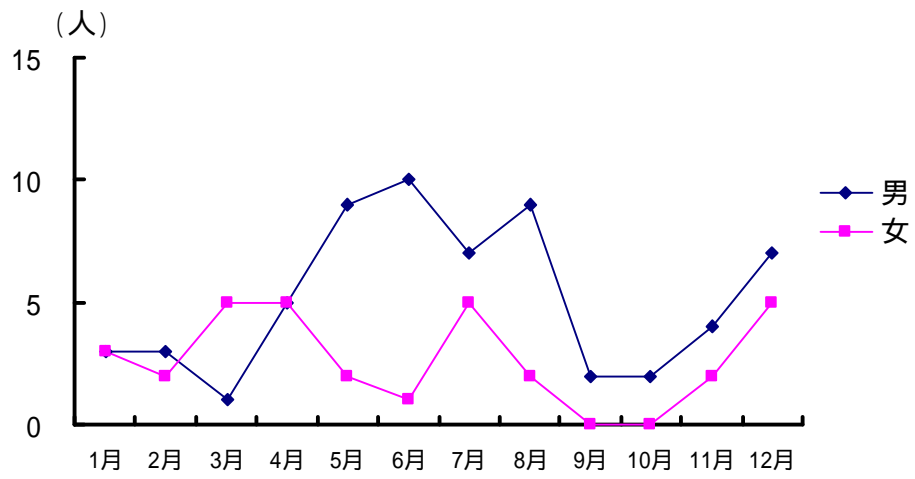
発症月	脳塞栓	脳血栓	脳梗塞 不明	脳出血	クモ膜下 出血	一過性脳 虚血発作	その他脳 血管疾患	全 体
1月	4	3	3	2	0	2	0	14
2月	1	3	3	4	0	2	0	13
3月	1	1	2	0	0	0	0	4
4月	0	5	2	1	0	2	0	10
5月	4	9	3	0	0	0	0	16
6月	2	10	1	1	0	1	0	15
7月	2	7	4	3	0	1	0	17
8月	5	9	2	0	0	1	0	17
9月	4	2	2	2	0	1	0	11
10月	1	2	3	2	0	2	0	10
11月	1	4	3	2	0	2	0	12
12月	2	7	3	5	0	0	0	17
合 計	27	62	31	22	0	14	0	156

表 c-4-3 病型別発症月（女）

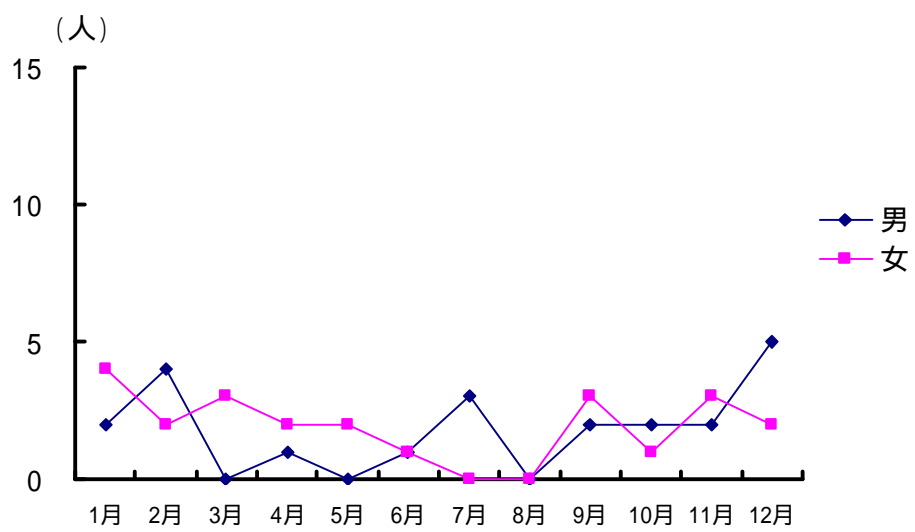
発症月	脳塞栓	脳血栓	脳梗塞 不明	脳出血	クモ膜下 出血	一過性脳 虚血発作	その他脳 血管疾患	全 体
1月	2	3	1	4	0	0	0	10
2月	2	2	2	2	0	0	0	8
3月	1	5	2	3	0	0	0	11
4月	0	5	3	2	0	0	0	10
5月	2	2	1	2	0	0	0	7
6月	1	1	1	1	0	0	0	4
7月	1	5	1	0	0	2	0	9
8月	1	2	2	0	0	0	0	5
9月	0	0	3	3	0	2	0	8
10月	2	0	0	1	0	0	0	3
11月	0	2	1	3	0	2	0	8
12月	5	5	2	2	0	0	0	14
合 計	17	32	19	23	0	6	0	97



図c-4-1 月別発症数(脳塞栓)



図c-4-2 月別発症数(脳血栓)



図c-4-3 月別発症数(脳出血)

5 病型別発症曜日

表 c-5-1 病型別発症曜日 (全体)

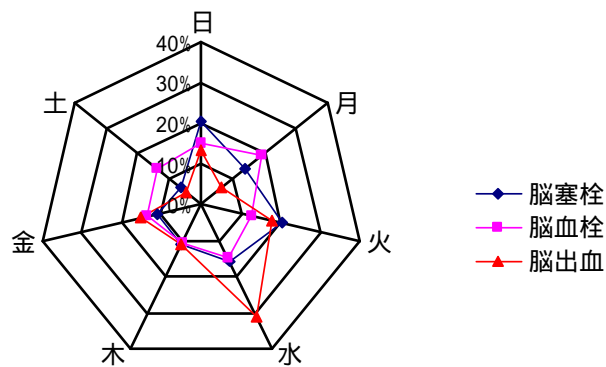
発症日	脳塞栓	脳血栓	脳梗塞 不明	脳出血	クモ膜下 出血	一過性脳 虚血発作	その他脳 血管疾患	全 体
日	9	14	0	6	0	1	0	30
月	6	18	12	3	0	3	0	42
火	9	12	6	8	0	3	0	38
水	7	14	14	14	0	5	0	54
木	5	10	3	5	0	2	0	25
金	5	13	8	7	0	3	0	36
土	3	13	7	2	0	3	0	28
合 計	44	94	50	45	0	20	0	253

表 c-5-2 病型別発症曜日 (男)

発症日	脳塞栓	脳血栓	脳梗塞 不明	脳出血	クモ膜下 出血	一過性脳 虚血発作	その他脳 血管疾患	全 体
日	4	10	0	4	0	1	0	19
月	4	10	11	1	0	3	0	29
火	4	7	4	3	0	1	0	19
水	6	9	9	7	0	5	0	36
木	3	9	0	2	0	1	0	15
金	3	5	4	3	0	2	0	17
土	3	12	3	2	0	1	0	21
合 計	27	62	31	22	0	14	0	156

表 c-5-3 病型別発症曜日 (女)

発症日	脳塞栓	脳血栓	脳梗塞 不明	脳出血	クモ膜下 出血	一過性脳 虚血発作	その他脳 血管疾患	全 体
日	5	4	0	2	0	0	0	11
月	2	8	1	2	0	0	0	13
火	5	5	2	5	0	2	0	19
水	1	5	5	7	0	0	0	18
木	2	1	3	3	0	1	0	10
金	2	8	4	4	0	1	0	19
土	0	1	4	0	0	2	0	7
合 計	17	32	19	23	0	6	0	97



図c-5 曜日別発症割合(全体)

## 6 同意の有無

市町村が行う在宅保健福祉サービスの提供希望者の情報提供同意率は19.2%であった。

表 c-6 同意の有無

患者の同意	男	女	全体
有	16	14	30

## B 患者調査票

### 1 市町村別返送状況

表1 市町村別返送状況

	送付数	返送数	返送率(%)		送付数	返送数	返送率(%)
宮崎市	59	59	100.0	新富町	6	1	16.7
清武町	2	2	100.0	西米良村	-	-	-
国富町	7	3	42.9	木城町	4	4	100.0
綾町	3	3	100.0	川南町	9	9	100.0
日南市	1	0	0.0	都農町	6	6	100.0
串間市	-	-	-	日向市	-	-	-
北郷町	-	-	-	門川町	-	-	-
南郷町	-	-	-	美郷町	1	1	100.0
都城市	9	9	100.0	諸塚村	-	-	-
三股町	1	1	100.0	椎葉村	2	2	100.0
小林市	-	-	-	延岡市	30	30	100.0
えびの市	2	2	100.0	北川町	-	-	-
高原町	-	-	-	北浦町	1	1	100.0
野尻町	-	-	-	高千穂町	11	11	100.0
西都市	16	16	100.0	日之影町	3	2	66.7
高鍋町	11	11	100.0	五ヶ瀬町	1	1	100.0

は合併前に送付しました。

### 2 退院後から調査までの経過日数

表2 経過日数

日数	人数
0-9	21
10-19	20
20-29	18
30-39	6
40-49	3
50-59	3
60+	15
入院中	25
合計	111

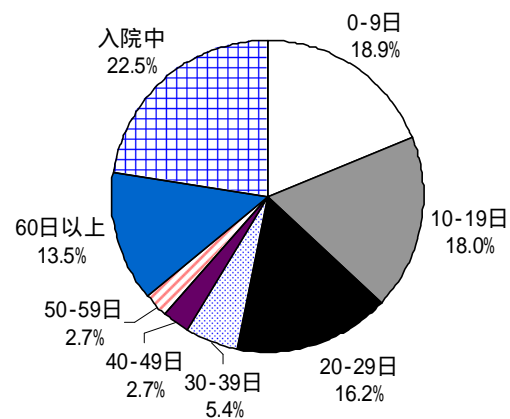


図2 退院後から調査までの経過日数

### 3 検診受診状況

表3 検診受診状況

受診状況	人数
毎年受診	39
時々受診	15
未受診	24
医療機関入通院中	49
不明	3
合計	130

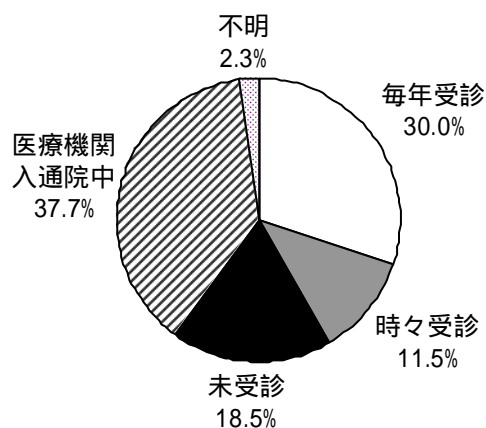


図3 検診受診状況

表4 異常指摘状況

受診状況	人数
異常指摘あり	18
異常指摘なし	31
不明	5
合計	54

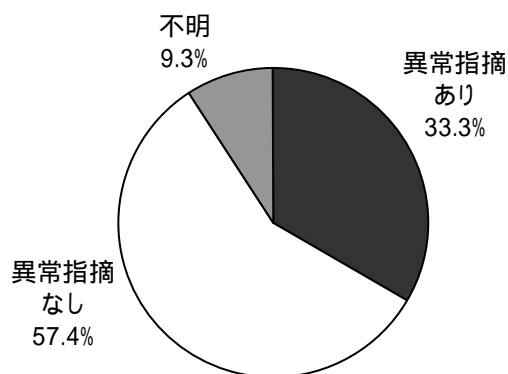


図4 検診受診者への異常指摘状況

### 4 未記入の理由

表5 未記入の理由

未記入の理由	人数
不在	8
入院中	8
死亡	5
その他	3
合計	24

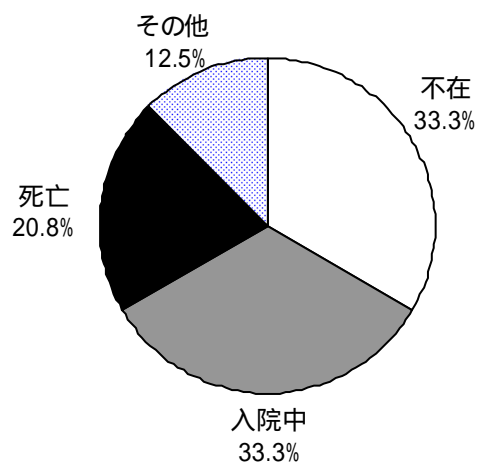


図5 未記入の理由

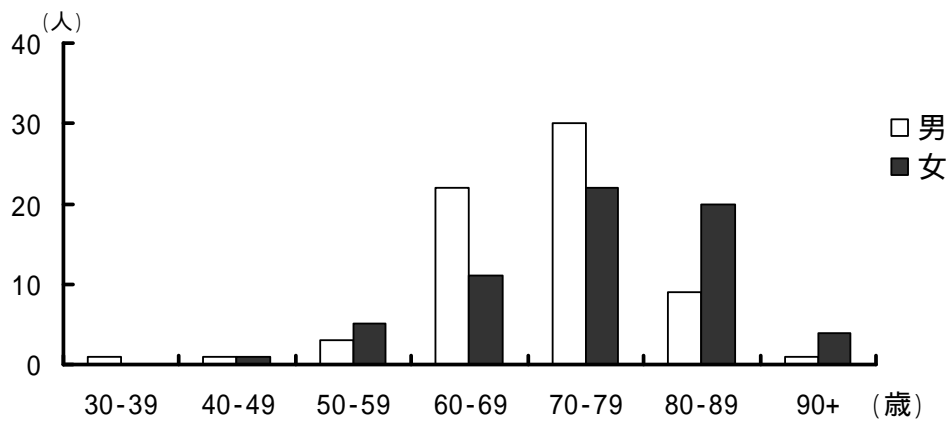
a 登録者

1 男女別年齢階級別対象者数

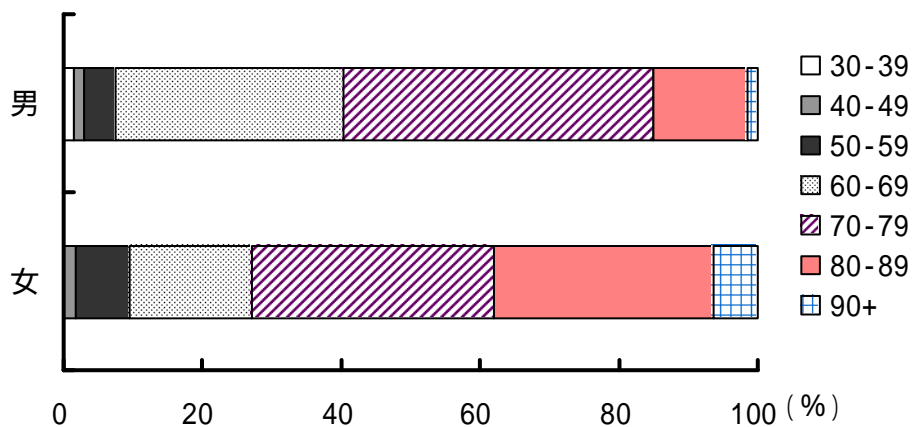
男 67 人、女 63 人で男が多かった。平均年齢は男 70.6 歳、女 75.2 歳で女が高かった。

表 a-1 対象者の年齢分布

年齢階級	男			女		
	対象数	平均(歳)	標準偏差	対象数	平均(歳)	標準偏差
30-39	1	37.0	-	0	-	-
40-49	1	41.0	-	1	48.0	-
50-59	3	55.0	2.65	5	56.2	1.79
60-69	22	65.2	2.94	11	64.6	2.66
70-79	30	74.1	2.92	22	74.2	3.35
80-89	9	82.1	2.20	20	84.2	3.35
90+	1	91.0	-	4	95.3	2.50
合計	67	70.6	9.39	63	75.2	11.05



図a-1-1 対象者の年齢分布



図a-1-2 男女別年齢分布

## 2 男女別病型

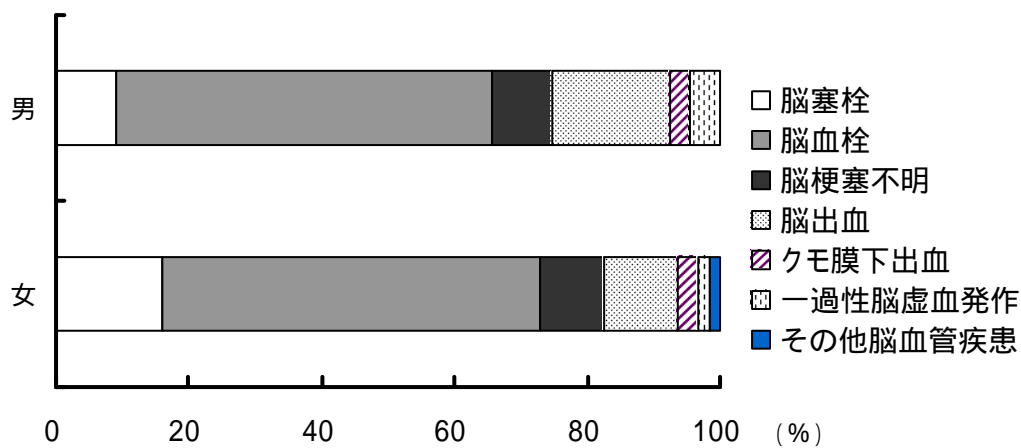
全体では脳梗塞 78.4%、脳出血 14.6%、クモ膜下出血 3.1%であった。

男では脳梗塞 74.7%、脳出血 17.9%、クモ膜下出血 3.0%であった。

女では脳梗塞 82.5%、脳出血 11.1%であった。

表 a-2 男女別病型

	男	女	全体
脳塞栓	6	10	16
脳血栓	38	36	74
脳梗塞不明	6	6	12
脳出血	12	7	19
クモ膜下出血	2	2	4
一過性脳虚血発作	3	1	4
その他脳血管疾患	0	1	1
合計	67	63	130



図a-2 男女別病型

### 3 病型別年齢分布

表 a-3-1 病型別年齢分布（全体）

年齢階級	脳塞栓	脳血栓	脳梗塞 不明	脳出血	クモ膜下 出血	一過性脳 虚血発作	その他脳 血管疾患	全 体
30-39	0	1	0	0	0	0	0	1
40-49	0	0	0	2	0	0	0	2
50-59	1	6	1	0	0	0	0	8
60-69	4	14	3	8	3	1	0	33
70-79	3	34	4	6	1	3	1	52
80-89	6	18	2	3	0	0	0	29
90+	2	1	2	0	0	0	0	5
合 計	16	74	12	19	4	4	1	130

表 a-3-2 病型別年齢分布（男）

年齢階級	脳塞栓	脳血栓	脳梗塞 不明	脳出血	クモ膜下 出血	一過性脳 虚血発作	その他脳 血管疾患	全 体
30-39	0	1	0	0	0	0	0	1
40-49	0	0	0	1	0	0	0	1
50-59	0	3	0	0	0	0	0	3
60-69	3	8	2	7	1	1	0	22
70-79	2	19	3	3	1	2	0	30
80-89	1	7	0	1	0	0	0	9
90+	0	0	1	0	0	0	0	1
合 計	6	38	6	12	2	3	0	67

表 a-3-3 病型別年齢分布（女）

年齢階級	脳塞栓	脳血栓	脳梗塞 不明	脳出血	クモ膜下 出血	一過性脳 虚血発作	その他脳 血管疾患	全 体
30-39	0	0	0	0	0	0	0	0
40-49	0	0	0	1	0	0	0	1
50-59	1	3	1	0	0	0	0	5
60-69	1	6	1	1	2	0	0	11
70-79	1	15	1	3	0	1	1	22
80-89	5	11	2	2	0	0	0	20
90+	2	1	1	0	0	0	0	4
合 計	10	36	6	7	2	1	1	63

表 a-3-4 病型別年齢

	男			女		
	対象数	平均(歳)	標準偏差	対象数	平均(歳)	標準偏差
脳塞栓	6	72.2	6.27	10	81.3	12.28
脳血栓	38	71.3	9.71	36	74.6	9.51
脳梗塞不明	6	74.3	10.46	6	77.5	14.21
脳出血	12	66.3	10.37	7	71.7	14.38
クモ膜下出血	2	67.0	4.24	2	64.0	4.24
一過性脳虚血発作	3	70.3	3.06	1	73.0	-
その他脳血管疾患	0	-	-	1	70.0	-

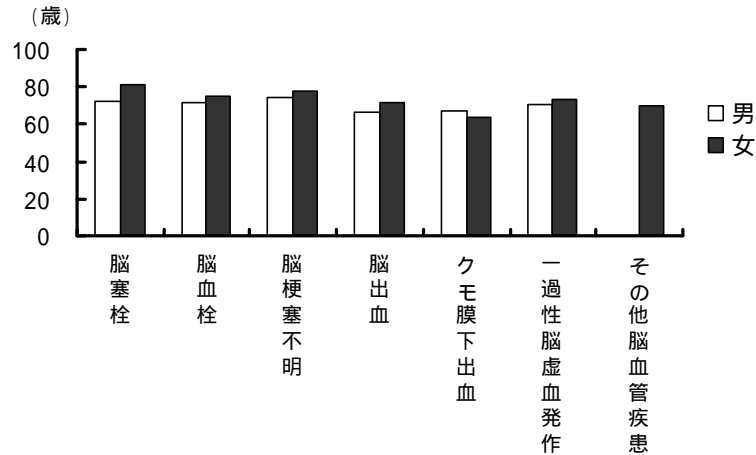
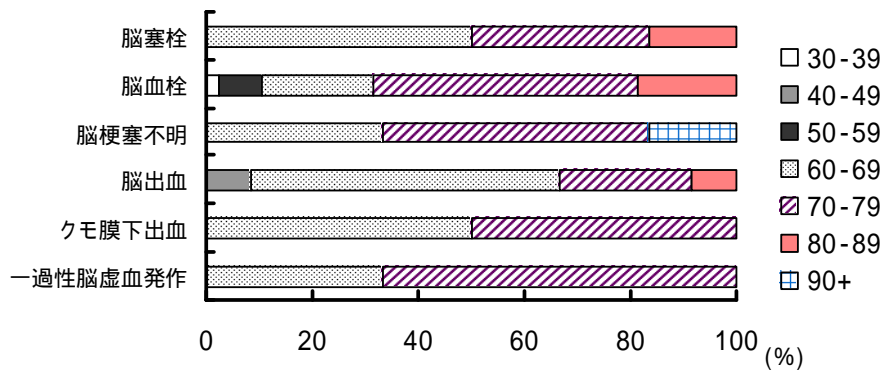
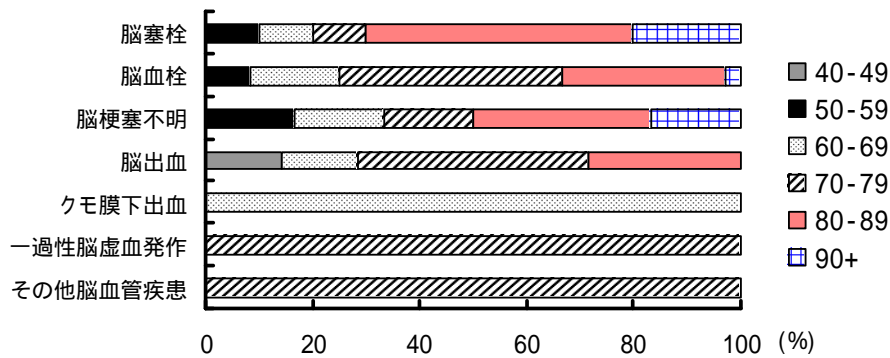


図 a-3-1 病型別年齢

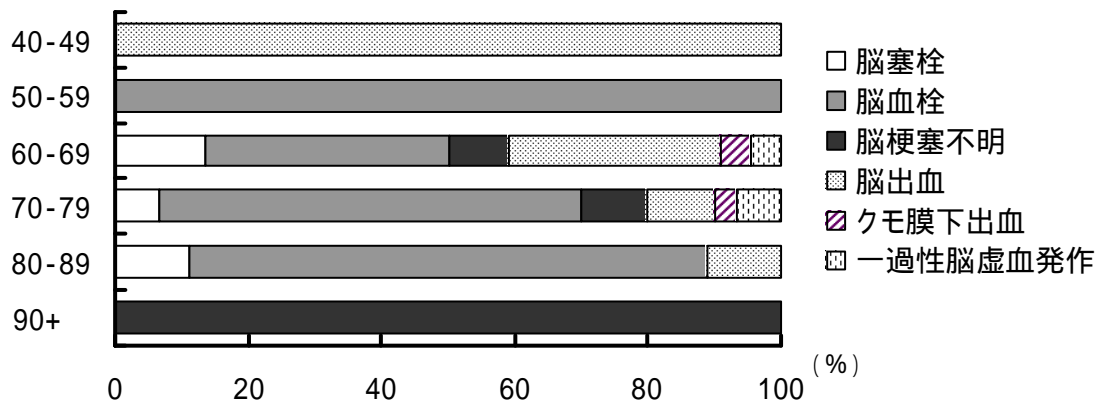


図a-3-2 病型別年齢分布(男)

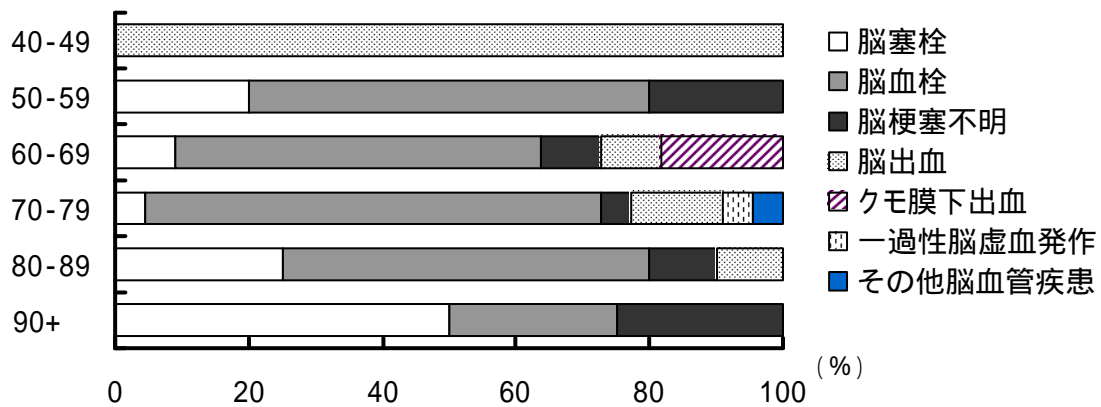


図a-3-3 病型別年齢分布(女)

# 年齢別病型



図a-3-4 年齢別病型(男)



図a-3-5 年齢別病型(女)

#### 4 既往歴

男では、脳塞栓では、高血圧 80.0%、不整脈 40.0%であった。脳血栓では、高血圧 41.7%、糖尿病 11.1%であった。脳出血では、高血圧 58.3%、一過性脳虚血発作では、高血圧 33.3%であった。

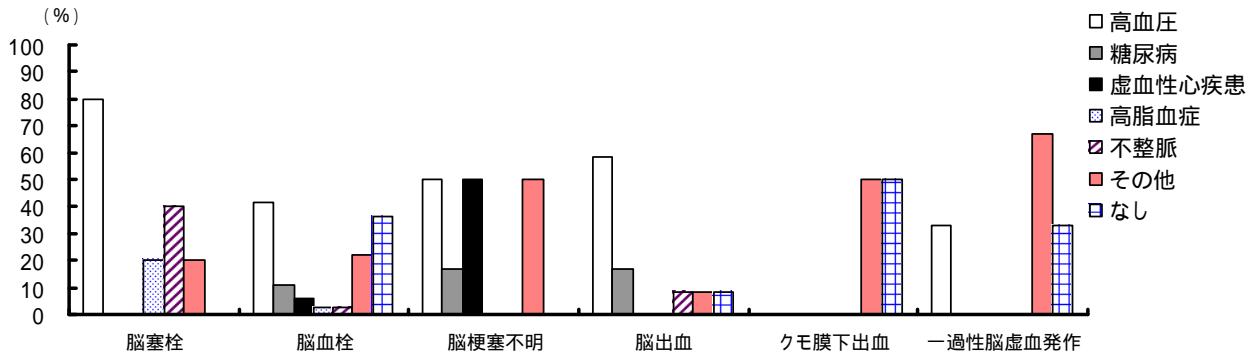
女では、脳塞栓では、高血圧 70.0%であった。脳血栓では、高血圧 62.9%、糖尿病 20.0%であった。脳出血では高血圧 57.1%であった。

表 a-4-1 既往歴（男）

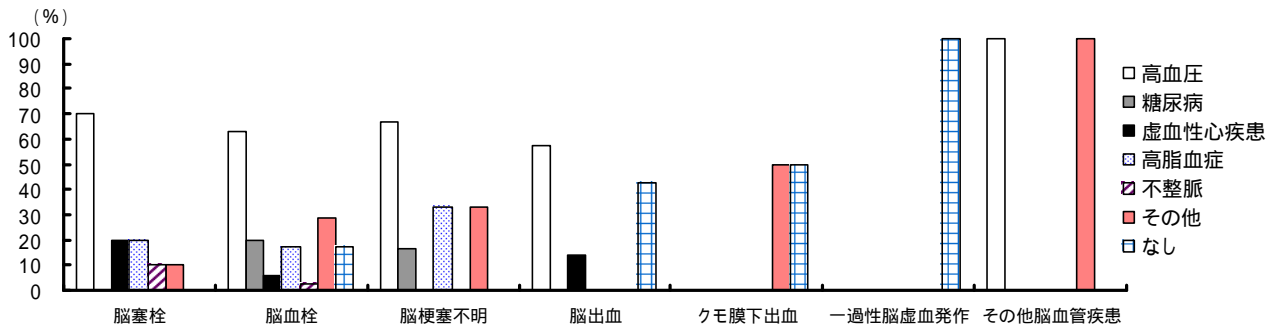
	脳塞栓 (n=5)	脳血栓 (n=36)	脳梗塞 不明 (n=6)	脳出血 (n=12)	クモ膜下 出血 (n=2)	一過性脳 虚血発作 (n=3)	その他脳 血管疾患 (n=0)
高血圧	4	15	3	7	0	1	0
糖尿病	0	4	1	2	0	0	0
虚血性心疾患	0	2	3	0	0	0	0
高脂血症	1	1	0	0	0	0	0
不整脈	2	1	0	1	0	0	0
その他	1	8	3	1	1	2	0
なし	0	13	0	1	1	1	0

表 a-4-2 既往歴（女）

	脳塞栓 (n=10)	脳血栓 (n=35)	脳梗塞 不明 (n=6)	脳出血 (n=7)	クモ膜下 出血 (n=2)	一過性脳 虚血発作 (n=1)	その他脳 血管疾患 (n=1)
高血圧	7	22	4	4	0	0	1
糖尿病	0	7	1	0	0	0	0
虚血性心疾患	2	2	0	1	0	0	0
高脂血症	2	6	2	0	0	0	0
不整脈	1	1	0	0	0	0	0
その他	1	10	2	0	1	0	1
なし	0	6	0	3	1	1	0



図a-4-1 既往歴(男)



図a-4-2 既往歴(女)

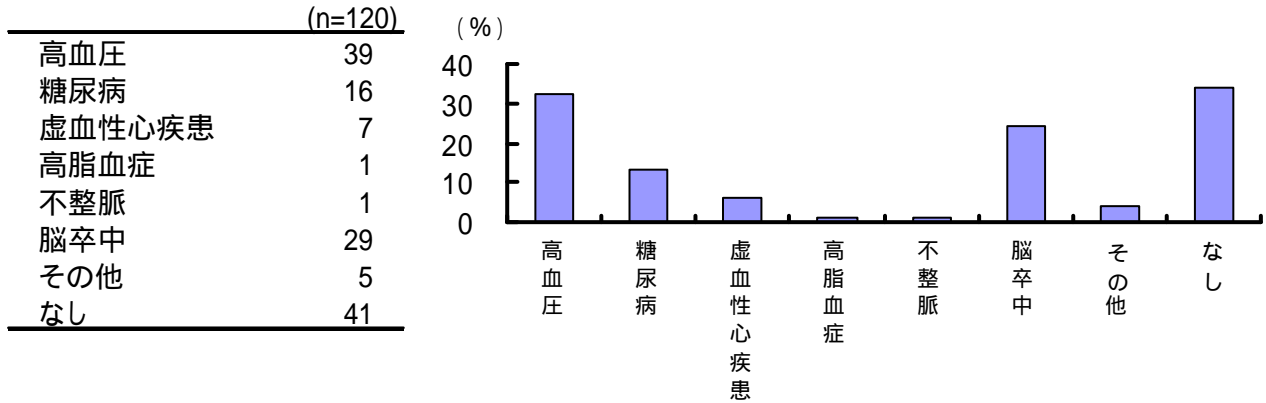
表 a-4-3 高血圧と発症年齢

既往歴	男			女		
	対象数	平均(歳)	標準偏差	対象数	平均(歳)	標準偏差
高血圧あり	30	71.9	10.52	38	75.2	11.05
高血圧なし	37	69.5	8.37	25	75.2	11.29

## 5 家族歴

脳塞栓では、脳卒中 33.3%、高血圧 20.0%であった。脳血栓では、高血圧 35.8%、脳卒中 23.9%であった。脳出血では、高血圧 26.3%であった。

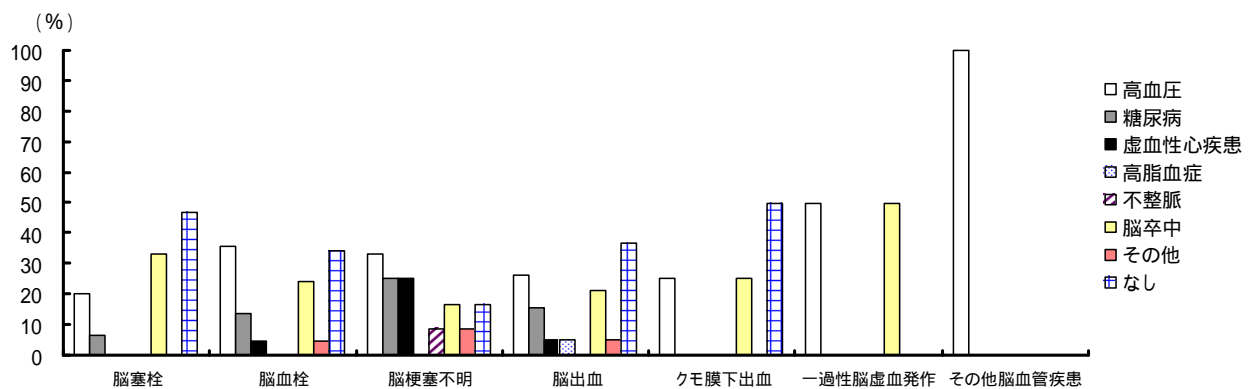
表 a-5-1 家族歴



図a-5-1 家族歴

表 a-5-2 家族歴

	脳塞栓 (n=15)	脳血栓 (n=67)	脳梗塞 不明 (n=12)	脳出血 (n=19)	クモ膜下 出血 (n=4)	一過性脳 虚血発作 (n=2)	その他脳 血管疾患 (n=1)
高血圧	3	24	4	5	1	1	1
糖尿病	1	9	3	3	0	0	0
虚血性心疾患	0	3	3	1	0	0	0
高脂血症	0	0	0	1	0	0	0
不整脈	0	0	1	0	0	0	0
脳卒中	5	16	2	4	1	1	0
その他	0	3	1	1	0	0	0
なし	7	23	2	7	2	0	0



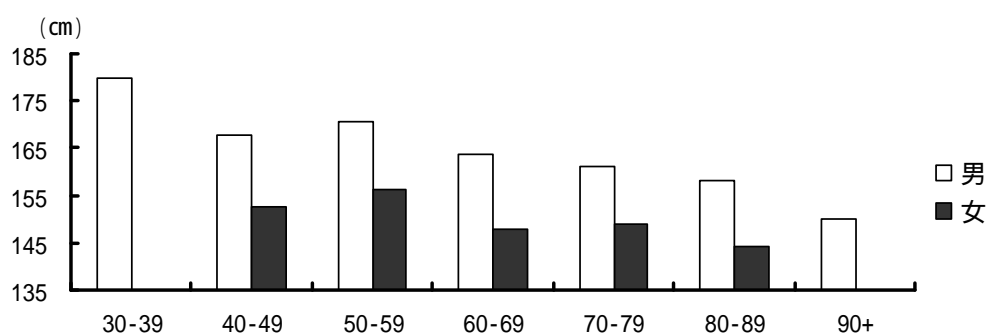
図a-5-2 家族歴

## 6 発症前の身長・体重

### 1) 身長

表 a-6-1 身長 (cm)

年齢階級	男			女		
	対象数	平均	標準偏差	対象数	平均	標準偏差
30-39	1	180.0	-	0	-	-
40-49	1	167.8	-	1	152.5	-
50-59	3	170.7	12.06	5	156.2	3.70
60-69	19	163.5	5.55	10	148.0	10.59
70-79	28	161.0	5.60	17	148.8	8.46
80-89	7	158.1	6.41	15	144.1	8.33
90+	1	150.0	-	1	132.0	-

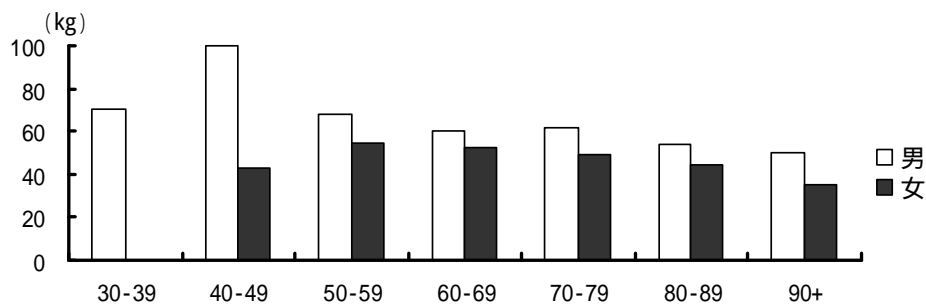


図a-6-1 身長

### 2) 体重

表 a-6-2 体重 (kg)

年齢階級	男			女		
	対象数	平均	標準偏差	対象数	平均	標準偏差
30-39	1	70.0	-	0	-	-
40-49	1	100.0	-	1	43.0	-
50-59	3	68.0	2.65	5	54.4	4.04
60-69	19	60.0	8.63	10	52.4	10.25
70-79	27	61.6	8.33	18	48.9	8.45
80-89	7	54.1	7.82	17	44.5	9.51
90+	1	50.0	-	1	35.0	-



図a-6-2 体重

3) BMI 【Body Mass index 体重 (kg) / 身長 (m) <sup>2</sup>】

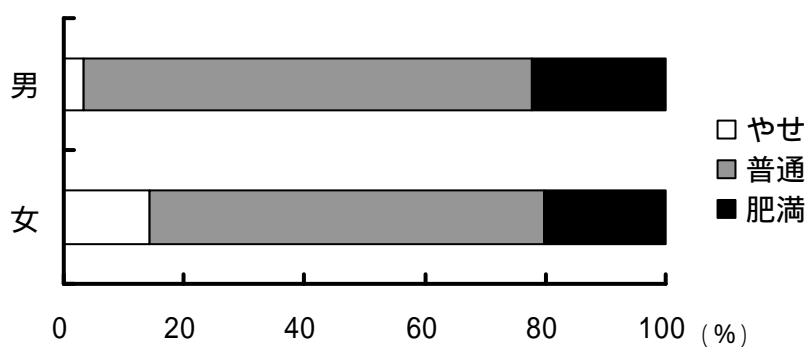
男の 22.4%、女の 20.4%が肥満であった。

表 a-6-3 BMI (kg/m<sup>2</sup>)

年齢階級	男			女		
	対象数	平均	標準偏差	対象数	平均	標準偏差
30-39	1	21.6	-	0	-	-
40-49	1	35.5	-	1	18.5	-
50-59	3	23.6	3.54	5	22.3	1.79
60-69	18	22.3	2.72	10	24.3	6.05
70-79	27	23.8	2.89	17	22.6	3.82
80-89	7	21.7	3.41	15	22.0	4.15
90+	1	22.2	-	1	20.1	-

表 a-6-4 BMIによる肥満判定

BMI判定	男	女
やせ(18.5未満)	2	7
普通(18.5以上25未満)	43	32
肥満(25以上)	13	10



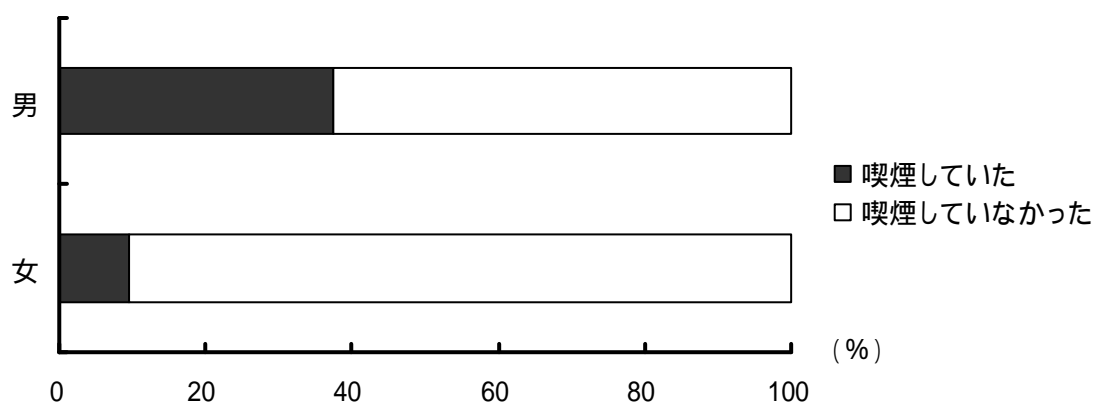
図a-6-3 BMIによる肥満判定

## 7 発症前の喫煙習慣

男の37.3%、女の5.9%が喫煙していた。

表 a-7-1 喫煙習慣

	男	女	全体
喫煙していた	25	6	31
喫煙していなかった	42	57	99
合計	67	63	130



図a-7-1 喫煙習慣

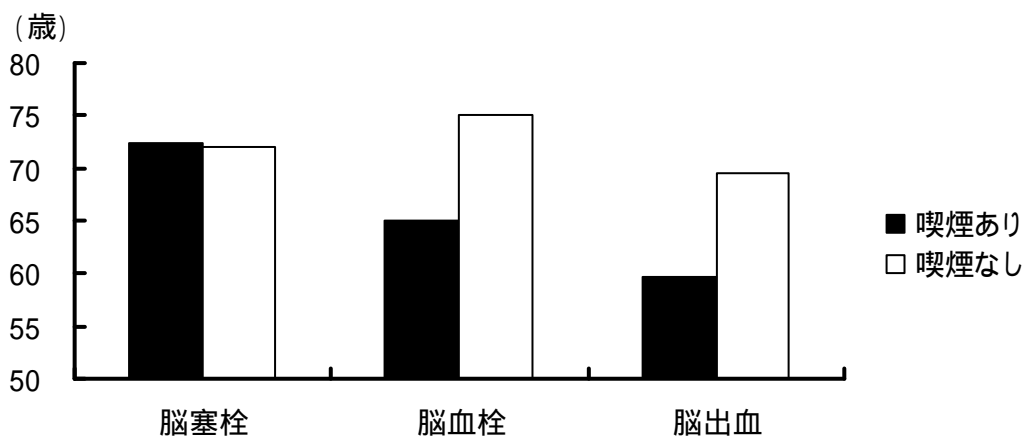
表 a-7-2 病型別喫煙習慣

	男		女	
	喫煙あり	喫煙なし	喫煙あり	喫煙なし
脳塞栓	3	3	0	10
脳血栓	14	24	2	34
脳梗塞不明	3	3	2	4
脳出血	4	8	1	6
クモ膜下出血	1	1	1	1
一過性脳虚血発作	0	3	0	1
その他脳血管疾患	0	0	0	1
合計	25	42	6	57

喫煙と発症年齢

表 a-7-3 喫煙と発症年齢 (男)

	喫煙あり			喫煙なし		
	対象数	平均(歳)	標準偏差	対象数	平均(歳)	標準偏差
脳塞栓	3	72.3	6.11	3	72.0	7.81
脳血栓	14	65.1	11.50	24	75.0	6.24
脳出血	4	59.8	13.74	8	69.5	7.19



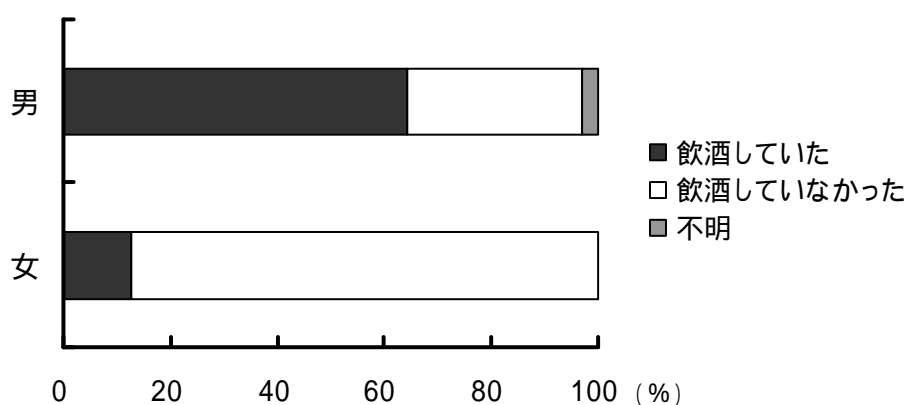
図a-7-2 喫煙と発症年齢(男)

## 8 発症前の飲酒習慣

男の64.2%、女の12.7%が飲酒していた。

表 a-8-1 飲酒習慣

	男	女	全体
飲酒していた	43	8	51
飲酒していなかった	22	55	77
不明	2	0	2
合計	67	63	130



図a-8-1 飲酒習慣

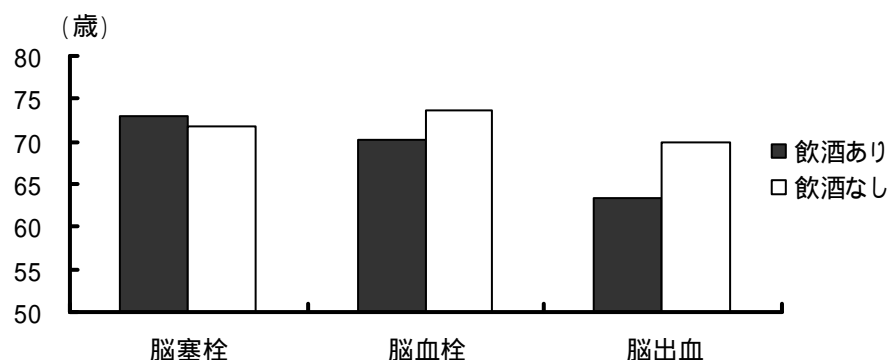
表 a-8-2 病型別飲酒習慣

	男		女	
	飲酒あり	飲酒なし	飲酒あり	飲酒なし
脳塞栓	2	4	0	10
脳血栓	24	13	4	32
脳梗塞不明	6	0	1	5
脳出血	6	5	1	6
クモ膜下出血	2	0	1	1
一過性脳虚血発作	3	0	0	1
その他脳血管疾患	0	0	1	0
合計	43	22	8	55

## 飲酒と発症年齢

表 a-8-3 飲酒と発症年齢（男）

	飲酒あり			飲酒なし		
	対象数	平均(歳)	標準偏差	対象数	平均(歳)	標準偏差
脳塞栓	2	73.0	8.49	4	71.8	6.40
脳血栓	24	70.2	10.88	13	73.7	7.35
脳出血	6	63.3	12.91	5	70.0	7.52



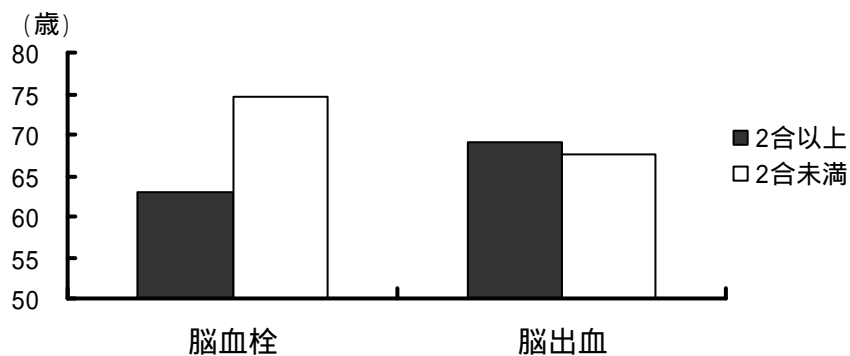
図a-8-2 飲酒と発症年齢(男)

## 飲酒量と発症年齢

男では、各病型とも2合以上の飲酒者は、2合未満の飲酒者より発症年齢が低い傾向であった。

表 a-8-4 飲酒量と発症年齢（男）

	2合以上			2合未満		
	対象数	平均(歳)	標準偏差	対象数	平均(歳)	標準偏差
脳血栓	8	62.9	14.10	13	74.6	6.49
脳出血	1	69.0	-	4	67.5	8.81



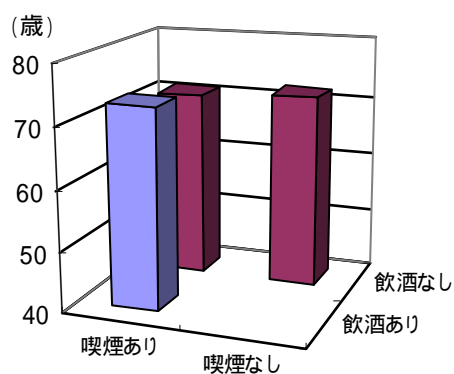
図a-8-3 飲酒量と発症年齢(男)

喫煙・飲酒と発症年齢

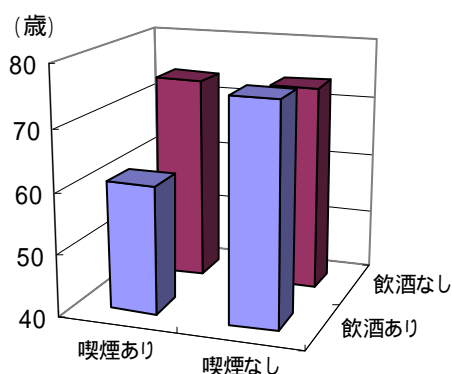
男では、各病型とも喫煙習慣及び飲酒習慣が重なると発症年齢が低い傾向であった。

表 a-8-5 喫煙・飲酒と発症年齢（男）

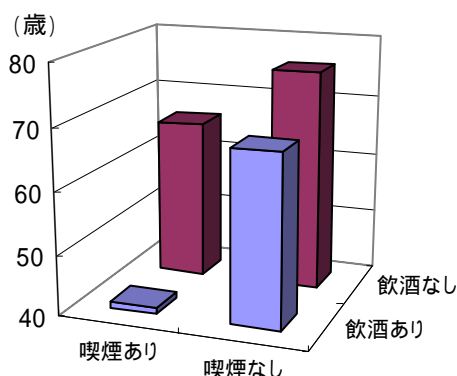
	喫煙あり・飲酒なし			喫煙なし・飲酒なし		
	対象数	平均(歳)	標準偏差	対象数	平均(歳)	標準偏差
脳塞栓	1	71.0	-	3	72.0	6.38
脳血栓	4	73.8	7.14	9	73.7	7.42
脳出血	3	66.0	7.00	2	76.0	2.00
	喫煙あり・飲酒あり			喫煙なし・飲酒あり		
	対象数	平均(歳)	標準偏差	対象数	平均(歳)	標準偏差
脳塞栓	2	73.0	8.49	0	-	-
脳血栓	9	60.9	11.72	15	75.8	5.00
脳出血	1	41.0	-	5	67.8	6.85



脳塞栓



脳血栓



脳出血

図 a-8-4 喫煙・飲酒と発症年齢（男）

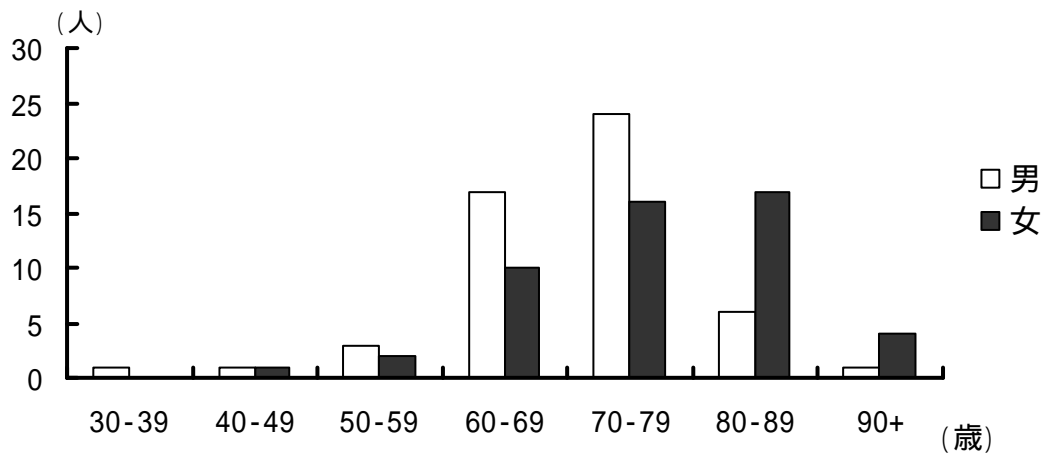
b 初発者

1 男女別年齢階級別対象者数

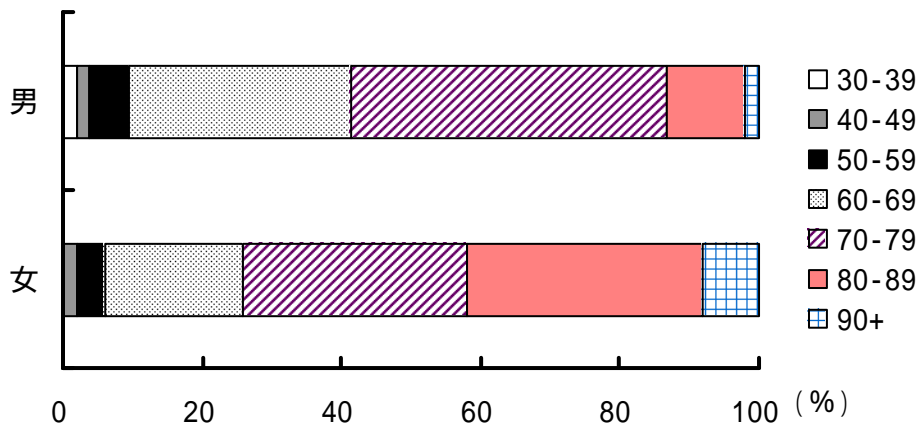
男 56 人、女 50 人で男が多かった。平均年齢は男 69.7 歳、女 76.2 歳で女が高かった。

表 b-1 対象者の年齢分布

年齢階級	男			女		
	対象数	平均(歳)	標準偏差	対象数	平均(歳)	標準偏差
30-39	1	37.0	-	0	-	-
40-49	1	41.0	-	1	48.0	-
50-59	3	55.0	2.65	2	54.5	0.71
60-69	17	64.4	2.76	10	64.9	2.64
70-79	24	73.8	2.75	16	74.7	3.26
80-89	6	82.8	2.40	17	84.0	3.59
90+	1	91.0	-	4	95.3	2.50
合計	53	69.7	10.05	50	76.2	11.05



図b-1-1 対象者の年齢分布



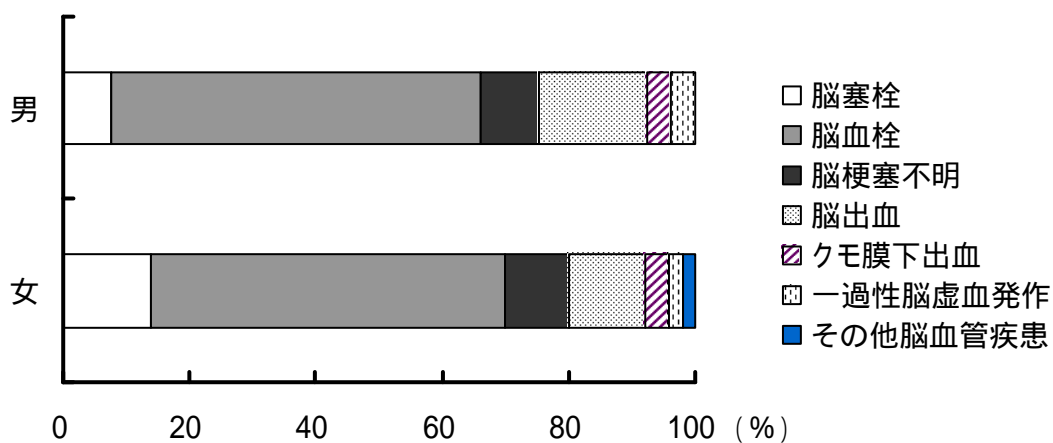
図b-1-2 男女別年齢分布

## 2 男女別病型

男では脳梗塞 75.5%、脳出血 17.0%であった。女では脳梗塞 80.0%、脳出血 12.0%であった。

表 b-2 男女別病型

	男	女	全体
脳塞栓	4	7	11
脳血栓	31	28	59
脳梗塞不明	5	5	10
脳出血	9	6	15
クモ膜下出血	2	2	4
一過性脳虚血発作	2	1	3
その他脳血管疾患	0	1	1
合計	53	50	103



図b-2 男女別病型

### 3 病型別年齢分布

表 b-3-1 病型別年齢分布（全体）

年齢階級	脳塞栓	脳血栓	脳梗塞 不明	脳出血	クモ膜下 出血	一過性脳 虚血発作	その他脳 血管疾患	全 体
30-39	0	1	0	0	0	0	0	1
40-49	0	0	0	2	0	0	0	2
50-59	0	4	1	0	0	0	0	5
60-69	3	11	3	6	3	1	0	27
70-79	3	26	2	5	1	2	1	40
80-89	3	16	2	2	0	0	0	23
90+	2	1	2	0	0	0	0	5
合 計	11	59	10	15	4	3	1	103

表 b-3-2 病型別年齢分布（男）

年齢階級	脳塞栓	脳血栓	脳梗塞 不明	脳出血	クモ膜下 出血	一過性脳 虚血発作	その他脳 血管疾患	全 体
30-39	0	1	0	0	0	0	0	1
40-49	0	0	0	1	0	0	0	1
50-59	0	3	0	0	0	0	0	3
60-69	2	6	2	5	1	1	0	17
70-79	2	15	2	3	1	1	0	24
80-89	0	6	0	0	0	0	0	6
90+	0	0	1	0	0	0	0	1
合 計	4	31	5	9	2	2	0	53

表 b-3-3 病型別年齢分布（女）

年齢階級	脳塞栓	脳血栓	脳梗塞 不明	脳出血	クモ膜下 出血	一過性脳 虚血発作	その他脳 血管疾患	全 体
30-39	0	0	0	0	0	0	0	0
40-49	0	0	0	1	0	0	0	1
50-59	0	1	1	0	0	0	0	2
60-69	1	5	1	1	2	0	0	10
70-79	1	11	0	2	0	1	1	16
80-89	3	10	2	2	0	0	0	17
90+	2	1	1	0	0	0	0	4
合 計	7	28	5	6	2	1	1	50

表 b-3-4 病型別年齢

	男			女		
	対象数	平均(歳)	標準偏差	対象数	平均(歳)	標準偏差
脳塞栓	4	71.0	5.66	7	83.6	11.18
脳血栓	31	70.7	10.43	28	76.2	8.88
脳梗塞不明	5	73.4	11.41	5	77.6	15.88
脳出血	9	64.3	10.91	6	72.0	15.74
クモ膜下出血	2	67.0	4.24	2	64.0	4.24
一過性脳虚血発作	2	70.0	4.24	1	73.0	-
その他脳血管疾患	0	-	-	1	70.0	-

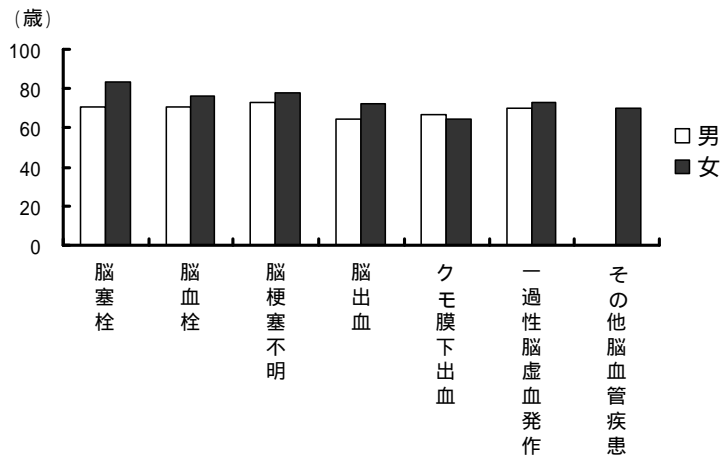


図 b-3-1 病型別年齢

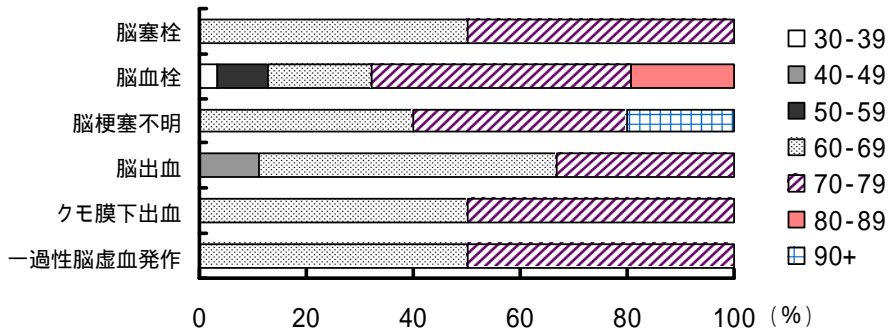


図 b-3-2 病型別年齢分布 (男)

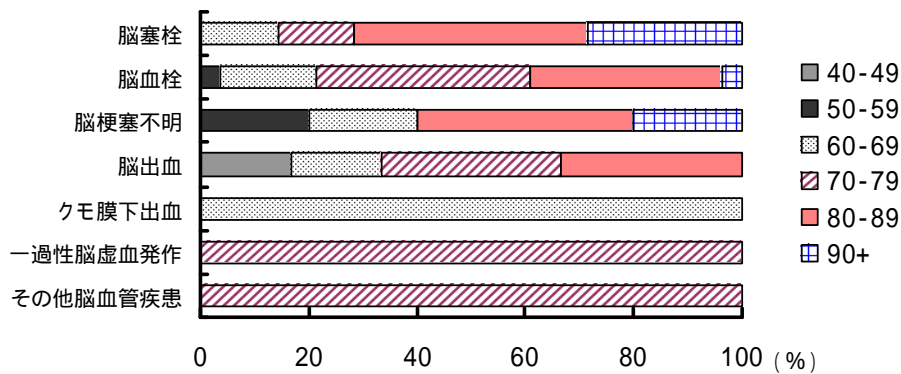
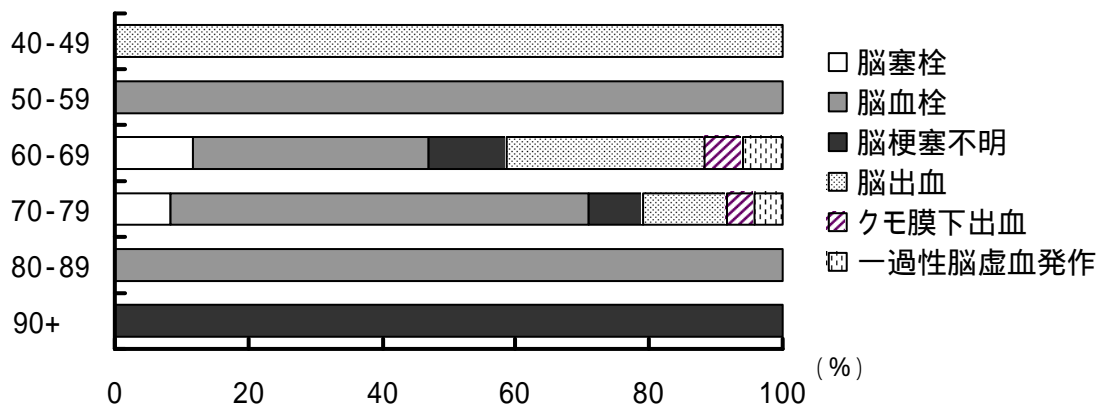
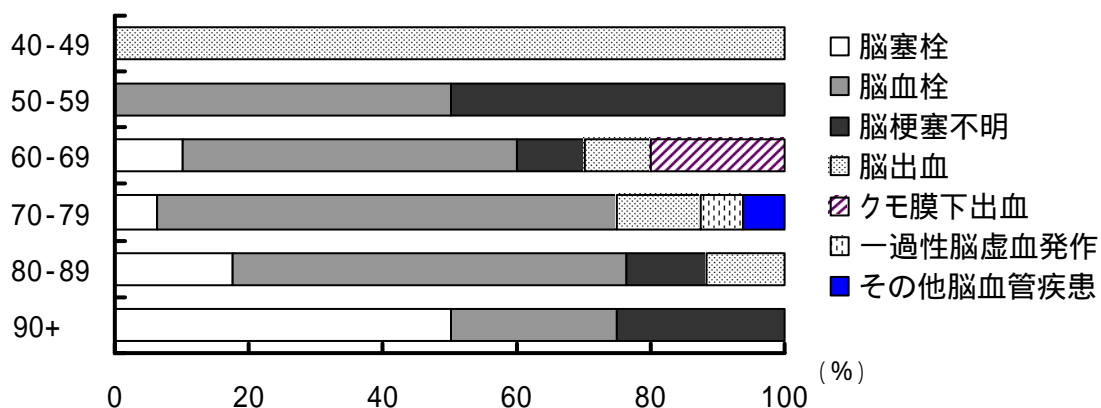


図 b-3-3 病型別年齢分布 (女)

# 年齢別病型



図b-3-4 年齢別病型(男)



図b-3-5 年齢別病型(女)

#### 4 既往歴

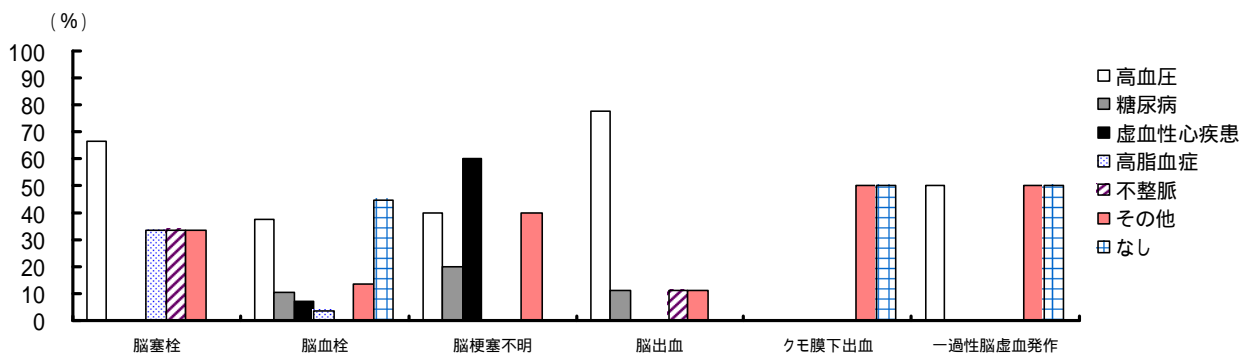
男の脳血栓では高血圧 37.9%であった。女の脳血栓では高血圧 59.3%であった。

表 b-4-1 既往歴（男）

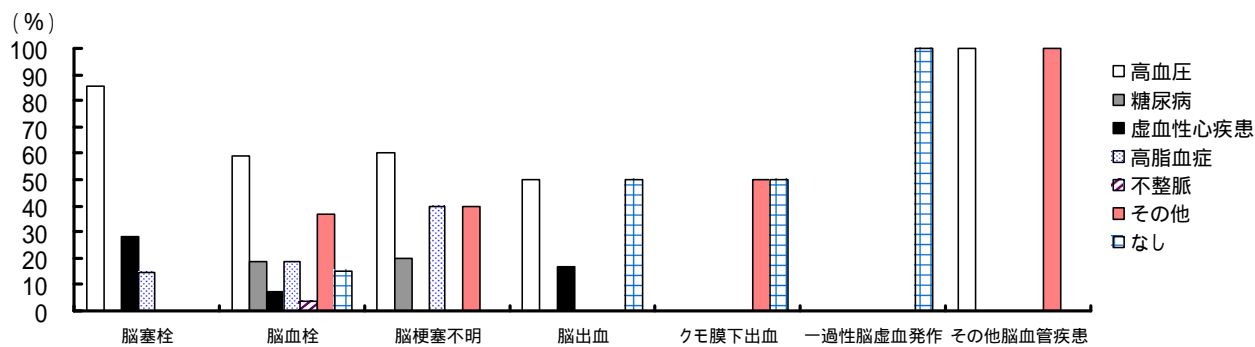
	脳塞栓 (n=3)	脳血栓 (n=29)	脳梗塞 不明 (n=5)	脳出血 (n=9)	クモ膜下 出血 (n=2)	一過性脳 虚血発作 (n=2)	その他脳 血管疾患 (n=0)
高血圧	2	11	2	7	0	1	0
糖尿病	0	3	1	1	0	0	0
虚血性心疾患	0	2	3	0	0	0	0
高脂血症	1	1	0	0	0	0	0
不整脈	1	0	0	1	0	0	0
その他	1	4	2	1	1	1	0
なし	0	13	0	0	1	1	0

表 b-4-2 既往歴（女）

	脳塞栓 (n=7)	脳血栓 (n=27)	脳梗塞 不明 (n=5)	脳出血 (n=6)	クモ膜下 出血 (n=2)	一過性脳 虚血発作 (n=1)	その他脳 血管疾患 (n=1)
高血圧	6	16	3	3	0	0	1
糖尿病	0	5	1	0	0	0	0
虚血性心疾患	2	2	0	1	0	0	0
高脂血症	1	5	2	0	0	0	0
不整脈	0	1	0	0	0	0	0
その他	0	10	2	0	1	0	1
なし	0	4	0	3	1	1	0



図b-4-1 既往歴(男)



図b-4-2 既往歴(女)

表 b-4-3 高血圧と発症年齢

既往歴	男			女		
	対象数	平均(歳)	標準偏差	対象数	平均(歳)	標準偏差
高血圧あり	23	70.8	11.45	29	77.3	10.47
高血圧なし	30	68.9	8.93	21	74.7	11.90

## 5 家族歴

脳塞栓では、高血圧、脳卒中ともに 30.0%であった。脳血栓では、高血圧 32.1%、脳卒中 20.8%であった。脳出血では、高血圧、脳卒中ともに 26.7%であった。

表 b-5-1 家族歴

	(n=95)
高血圧	30
糖尿病	14
虚血性心疾患	5
高脂血症	1
不整脈	1
脳卒中	21
その他	3
なし	37

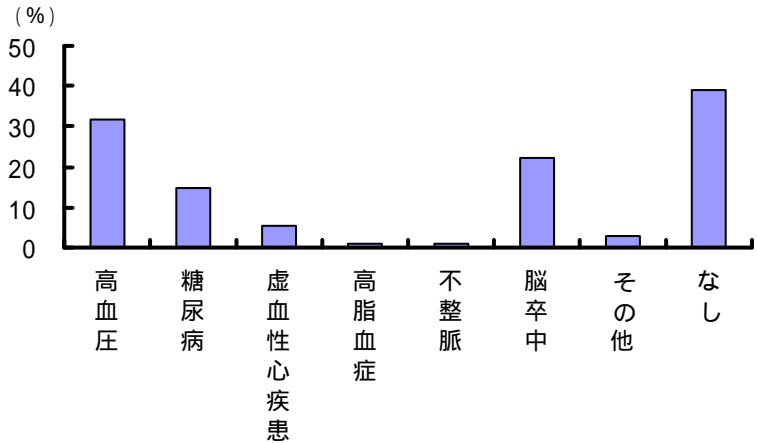


図 b-5-1 家族歴

表 b-5-2 家族歴

	脳塞栓 (n=10)	脳血栓 (n=53)	脳梗塞 不明 (n=10)	脳出血 (n=15)	クモ膜下 出血 (n=4)	一過性脳 虚血発作 (n=2)	その他脳 血管疾患 (n=1)
高血圧	3	17	3	4	1	1	1
糖尿病	1	9	3	1	0	0	0
虚血性心疾患	0	2	3	0	0	0	0
高脂血症	0	0	0	1	0	0	0
不整脈	0	0	1	0	0	0	0
脳卒中	3	11	1	4	1	1	0
その他	0	2	1	0	0	0	0
なし	4	22	2	7	2	0	0

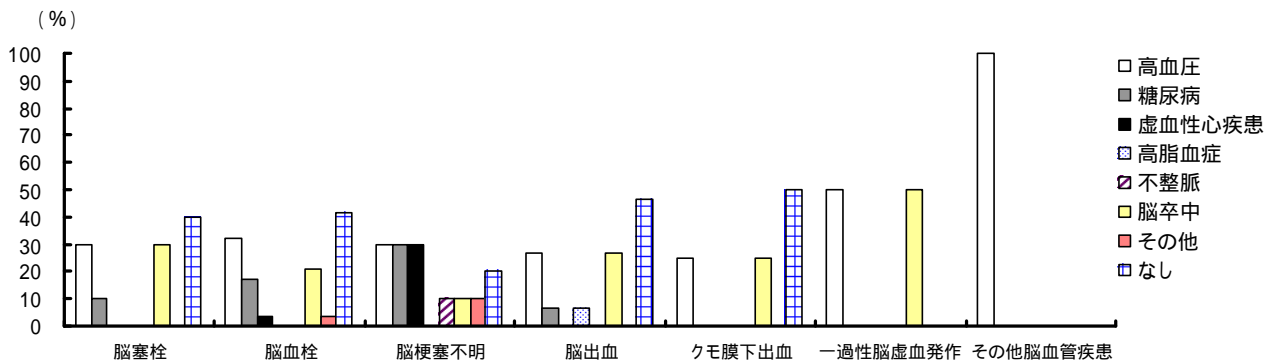


図 b-5-2 家族歴

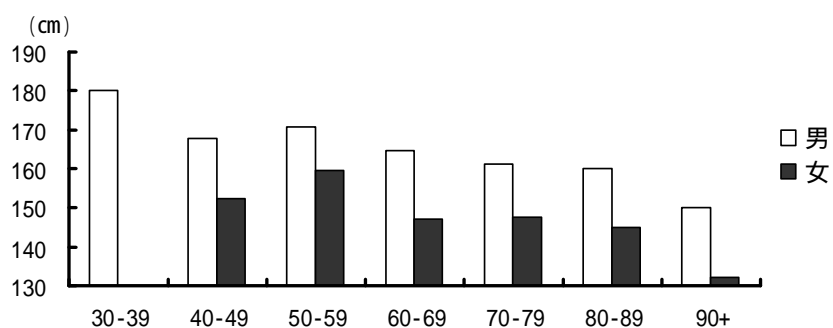
## 6 発症前の身長・体重

### 1) 身長

表 b-6-1 身長

(cm)

年齢階級	男			女		
	対象数	平均	標準偏差	対象数	平均	標準偏差
30-39	1	180.0	-	0	-	-
40-49	1	167.8	-	1	152.5	-
50-59	3	170.7	12.06	2	159.5	2.12
60-69	15	164.5	4.73	9	147.3	10.93
70-79	23	161.4	5.20	13	147.6	9.21
80-89	5	160.0	6.75	12	145.0	8.28
90+	1	150.0	-	1	132.0	-



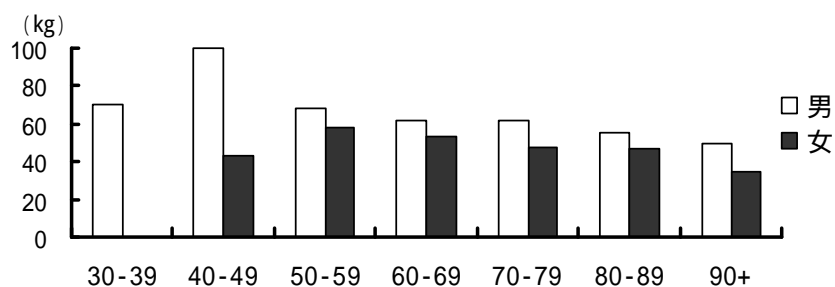
図b-6-1 身長

### 2) 体重

表 b-6-2 体重

(kg)

年齢階級	男			女		
	対象数	平均	標準偏差	対象数	平均	標準偏差
30-39	1	70.0	-	0	-	-
40-49	1	100.0	-	1	43.0	-
50-59	3	68.0	2.65	2	57.5	0.71
60-69	14	61.8	8.46	9	53.5	10.28
70-79	22	61.4	7.23	14	48.0	8.79
80-89	5	55.2	8.98	14	47.1	7.70
90+	1	50.0	-	1	35.0	-



図b-6-2 体重

3) BMI 【Body Mass index 体重 (kg) / 身長 (m) <sup>2</sup>】

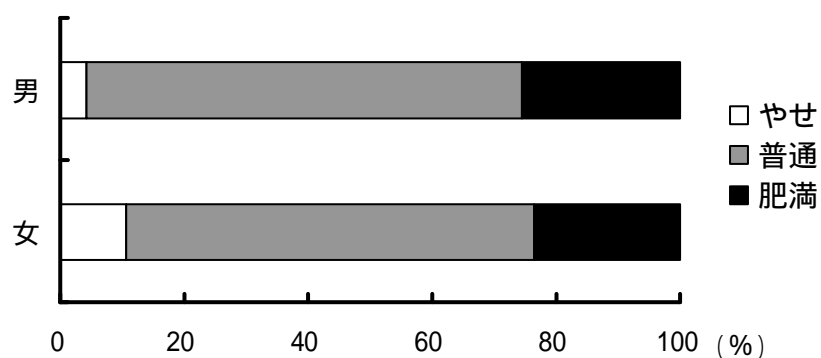
男の 25.5%、女の 23.7%が肥満であった。

表 b-6-3 BMI (kg/m<sup>2</sup>)

年齢階級	男			女		
	対象数	平均	標準偏差	対象数	平均	標準偏差
30-39	1	21.6	-	0	-	-
40-49	1	35.5	-	1	18.5	-
50-59	3	23.6	3.54	2	22.6	0.32
60-69	14	22.7	2.84	9	25.0	5.95
70-79	22	23.6	2.46	13	22.7	4.28
80-89	5	21.7	3.95	12	23.5	2.92
90+	1	22.2	-	1	20.1	-

表 b-6-4 BMIによる肥満判定

BMI判定	男	女
やせ (18.5未満)	2	4
普通 (18.5以上25未満)	33	25
肥満 (25以上)	12	9



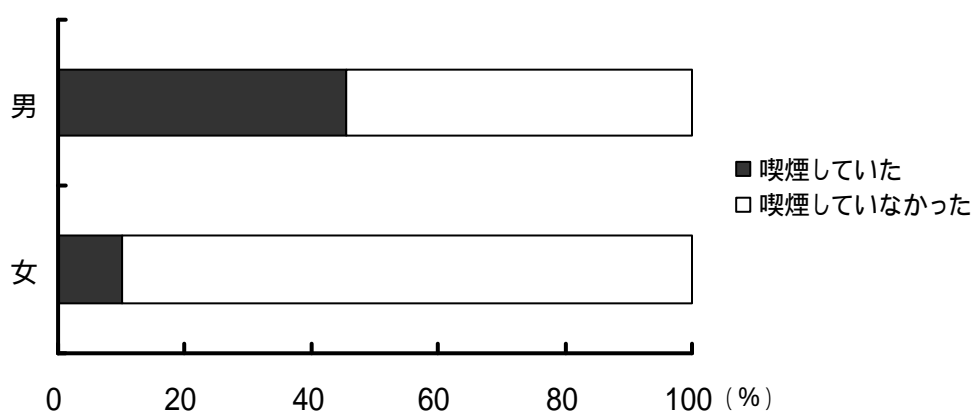
図b-6-3 BMIによる肥満判定

## 7 発症前の喫煙習慣

男の45.3%、女の10.0%が喫煙していた。  
男で、脳血栓では、45.2%が喫煙していた。

表 b-7-1 喫煙習慣

	男	女	全体
喫煙していた	24	5	29
喫煙していなかった	29	45	74
合計	53	50	103



図b-7-1 喫煙習慣

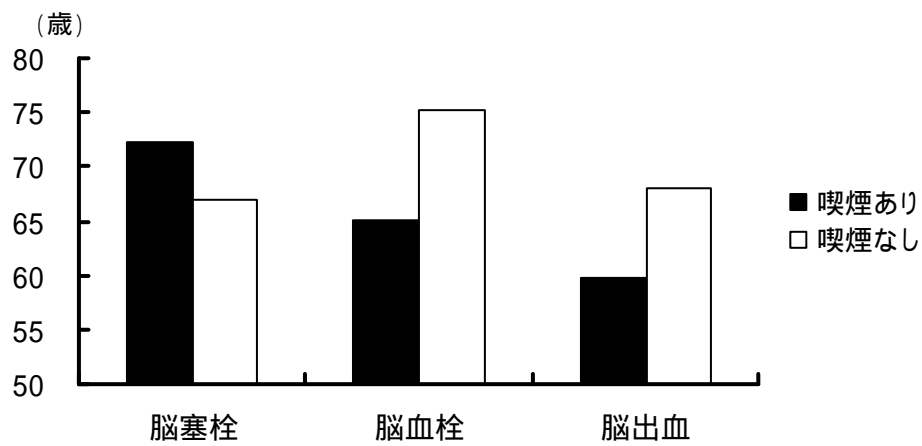
表 b-7-2 病型別喫煙習慣

	男		女	
	喫煙あり	喫煙なし	喫煙あり	喫煙なし
脳塞栓	3	1	0	7
脳血栓	14	17	1	27
脳梗塞不明	2	3	2	3
脳出血	4	5	1	5
クモ膜下出血	1	1	1	1
一過性脳虚血発作	0	2	0	1
その他脳血管疾患	0	0	0	1
合計	24	29	5	45

喫煙と発症年齢

表 b-7-3 喫煙と発症年齢 (男)

	喫煙あり			喫煙なし		
	対象数	平均(歳)	標準偏差	対象数	平均(歳)	標準偏差
脳塞栓	3	72.3	6.11	1	67.0	-
脳血栓	14	65.1	11.50	17	75.3	6.82
脳出血	4	59.8	13.74	5	68.0	7.65



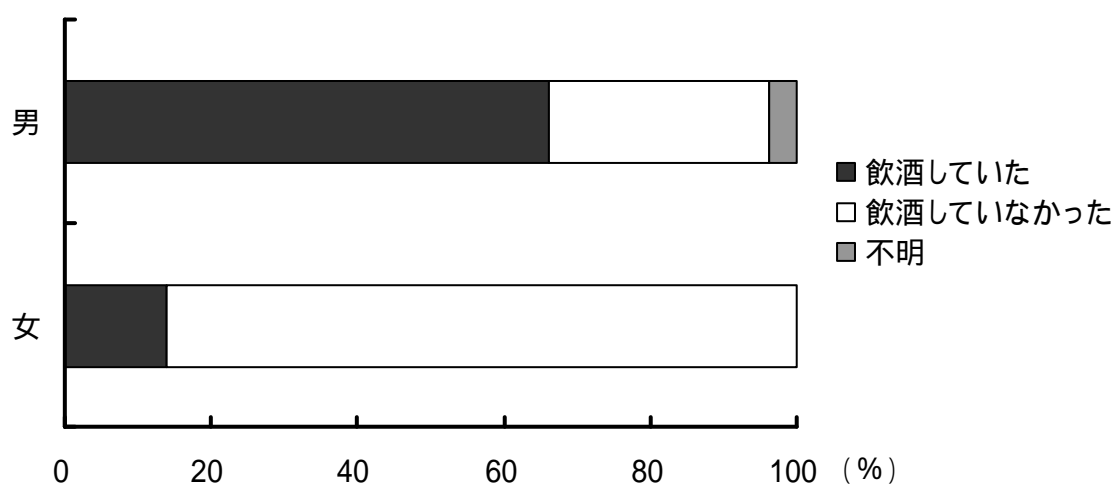
図b-7-2 喫煙と発症年齢(男)

## 8 発症前の飲酒習慣

男の66.0%、女の14.0%が飲酒していた。

表 b-8-1 飲酒習慣

	男	女	全体
飲酒していた	35	7	42
飲酒していなかった	16	43	59
不明	2	0	2
合計	53	50	103



図b-8-1 飲酒習慣

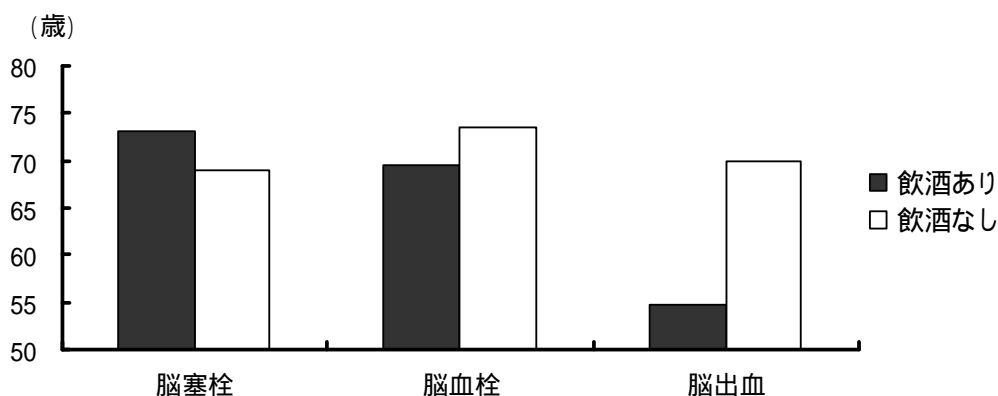
表 b-8-2 病型別飲酒習慣

	男		女	
	飲酒あり	飲酒なし	飲酒あり	飲酒なし
脳塞栓	2	2	0	7
脳血栓	21	9	3	25
脳梗塞不明	5	0	1	4
脳出血	3	5	1	5
クモ膜下出血	2	0	1	1
一過性脳虚血発作	2	0	0	1
その他脳血管疾患	0	0	1	0
合計	35	16	7	43

## 飲酒と発症年齢

表 b-8-3 飲酒と発症年齢（男）

	飲酒あり			飲酒なし		
	対象数	平均(歳)	標準偏差	対象数	平均(歳)	標準偏差
脳塞栓	2	73.0	8.49	2	69.0	2.83
脳血栓	21	69.6	11.37	9	73.6	8.44
脳出血	3	54.7	11.93	5	70.0	7.52

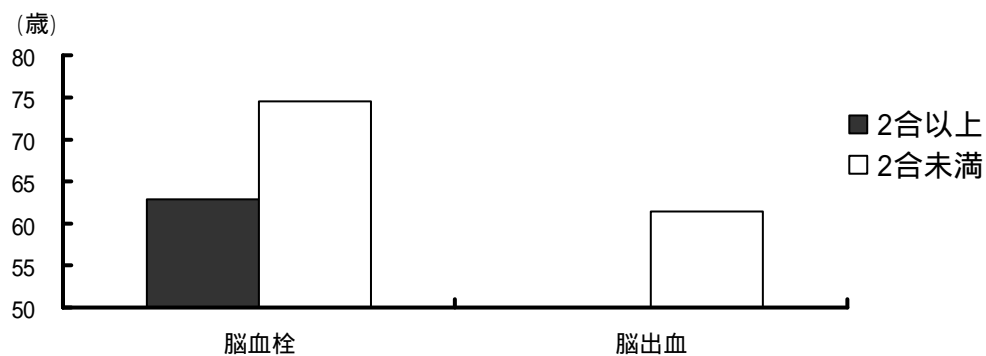


図b-8-2 飲酒と発症年齢(男)

## 飲酒量と発症年齢

表 b-8-4 飲酒量と発症年齢（男）

	2合以上			2合未満		
	対象数	平均(歳)	標準偏差	対象数	平均(歳)	標準偏差
脳血栓	8	62.9	14.10	10	74.6	6.96
脳出血	0	-	-	2	61.5	2.12



図b-8-3 飲酒量と発症年齢

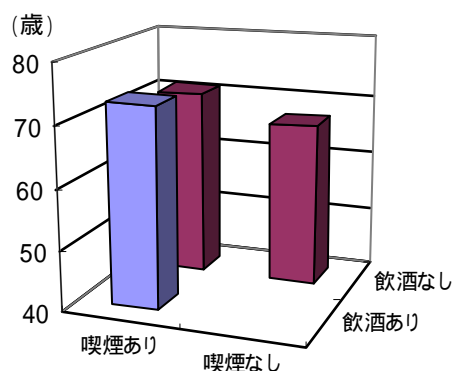
喫煙・飲酒と発症年齢

表 b-8-5 喫煙・飲酒と発症年齢（男）

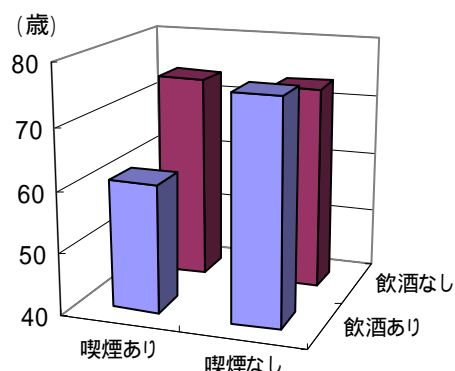
	喫煙あり・飲酒なし			喫煙なし・飲酒なし		
	対象数	平均(歳)	標準偏差	対象数	平均(歳)	標準偏差
脳塞栓	1	71.0	-	1	67.0	-
脳血栓	4	73.8	7.14	5	73.4	9.13
脳出血	3	66.0	7.00	2	76.0	2.00

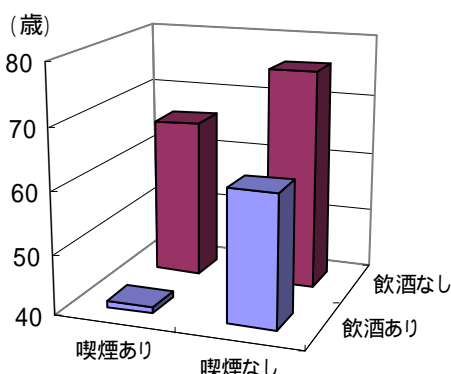
	喫煙あり・飲酒あり			喫煙なし・飲酒あり		
	対象数	平均(歳)	標準偏差	対象数	平均(歳)	標準偏差
脳塞栓	2	73.0	8.49	0	-	-
脳血栓	9	60.9	11.72	12	76.1	5.01
脳出血	1	41.0	-	2	61.5	1.50



脳塞栓



脳血栓



脳出血

図 b-8-4 喫煙・飲酒と発症年齢（男）

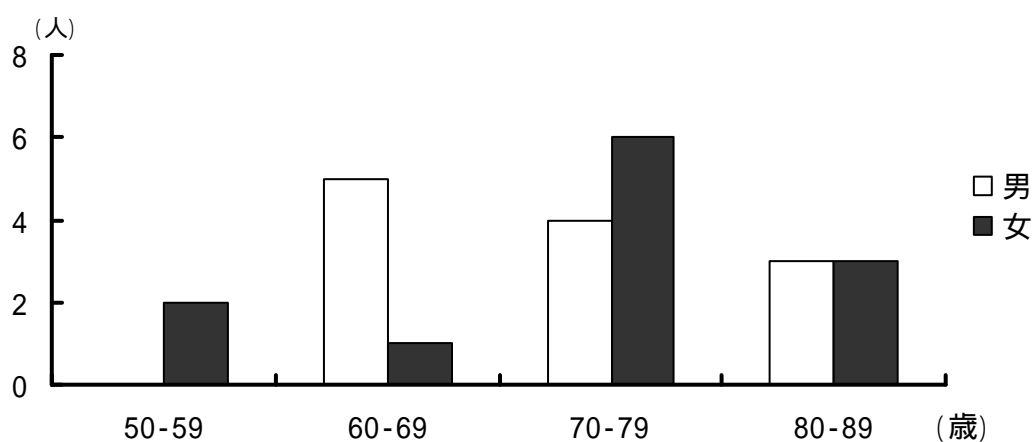
c 再発者

1 男女別年齢階級別対象者数

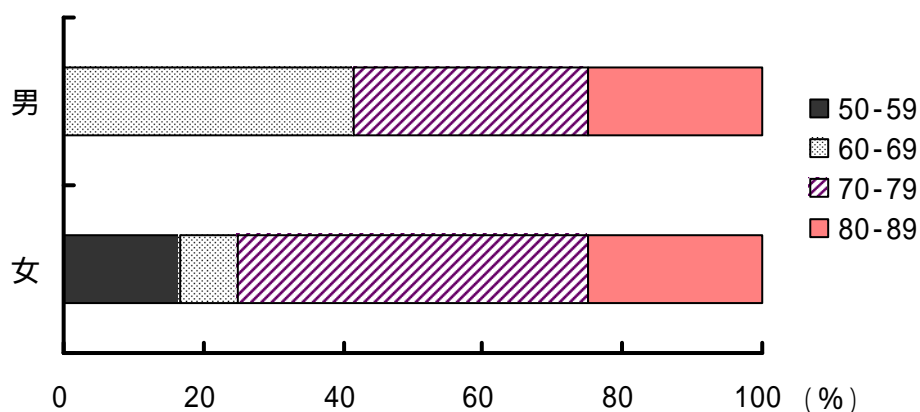
男女とも 12 人であった。平均年齢は男 73.8 歳、女 72.5 歳で男が高かった。

表 c-1 対象者の年齢分布

年齢階級	男			女		
	対象数	平均(歳)	標準偏差	対象数	平均(歳)	標準偏差
50-59	0	-	-	2	57.0	1.41
60-69	5	68.2	0.84	1	62.0	-
70-79	4	75.5	3.11	6	73.0	3.58
80-89	3	80.7	0.58	3	85.3	1.15
合計	12	73.8	5.58	12	72.5	10.25



図c-1-1 対象者の年齢分布



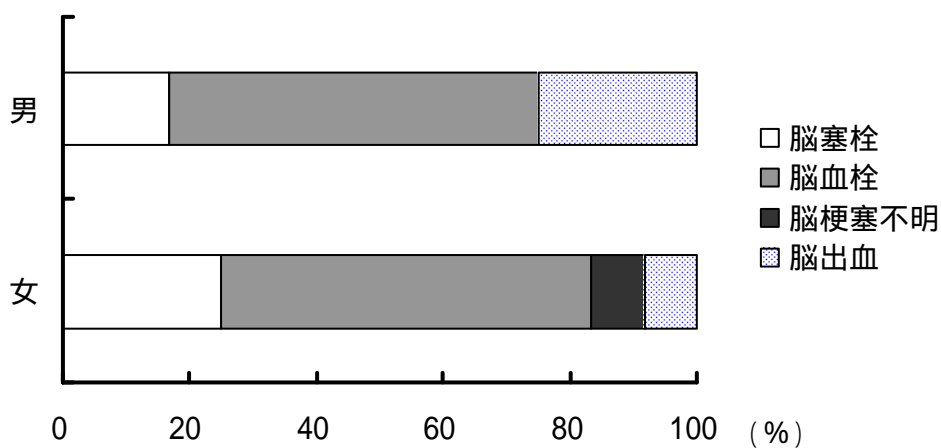
図c-1-2 男女別年齢分布

## 2 男女別病型

男では脳梗塞 75.0%、脳出血 25.0%であった。女では脳梗塞 91.7%であった。

表 c-2 男女別病型

	男	女	全体
脳塞栓	2	3	5
脳血栓	7	7	14
脳梗塞不明	0	1	1
脳出血	3	1	4
クモ膜下出血	0	0	0
一過性脳虚血発作	0	0	0
その他脳血管疾患	0	0	0
合計	12	12	24



図c-2 男女別病型

### 3 既往歴

表 c-3-1 既往歴（男）

	脳塞栓 (n=2)	脳血栓 (n=7)	脳梗塞 不明 (n=0)	脳出血 (n=3)	クモ膜下 出血 (n=0)	一過性脳 虚血発作 (n=0)	その他脳 血管疾患 (n=0)
高血圧	2	4	0	0	0	0	0
糖尿病	0	1	0	1	0	0	0
虚血性心疾患	0	0	0	0	0	0	0
高脂血症	0	0	0	0	0	0	0
不整脈	1	1	0	0	0	0	0
その他	0	4	0	0	0	0	0
なし	0	0	0	1	0	0	0

表 c-3-2 既往歴（女）

	脳塞栓 (n=3)	脳血栓 (n=7)	脳梗塞 不明 (n=1)	脳出血 (n=1)	クモ膜下 出血 (n=0)	一過性脳 虚血発作 (n=0)	その他脳 血管疾患 (n=0)
高血圧	1	5	1	1	0	0	0
糖尿病	0	2	0	0	0	0	0
虚血性心疾患	0	0	0	0	0	0	0
高脂血症	1	1	0	0	0	0	0
不整脈	1	0	0	0	0	0	0
その他	1	0	0	0	0	0	0
なし	0	2	0	0	0	0	0

### 4 家族歴

表 c-4 家族歴

	脳塞栓 (n=5)	脳血栓 (n=13)	脳梗塞 不明 (n=1)	脳出血 (n=4)	クモ膜下 出血 (n=0)	一過性脳 虚血発作 (n=0)	その他脳 血管疾患 (n=0)
高血圧	0	7	1	1	0	0	0
糖尿病	0	0	0	2	0	0	0
虚血性心疾患	0	1	0	1	0	0	0
高脂血症	0	0	0	0	0	0	0
不整脈	0	0	0	0	0	0	0
脳卒中	2	5	0	0	0	0	0
その他	0	0	0	1	0	0	0
なし	3	1	0	0	0	0	0

## 5 発症前の喫煙習慣

表 c-5-1 喫煙習慣

	男	女	全体
喫煙していた	0	1	1
喫煙していなかった	12	11	23
合計	12	12	24

表 c-5-2 病型別喫煙習慣

	男		女	
	喫煙あり	喫煙なし	喫煙あり	喫煙なし
脳塞栓	0	2	0	3
脳血栓	0	7	1	6
脳梗塞不明	0	0	0	1
脳出血	0	3	0	1
クモ膜下出血	0	0	0	0
一過性脳虚血発作	0	0	0	0
その他脳血管疾患	0	0	0	0
合計	0	12	1	11

## 6 発症前の飲酒習慣

表 c-6-1 飲酒習慣

	男	女	全体
飲酒していた	6	1	7
飲酒していなかった	6	11	17
合計	12	12	24

表 c-6-2 病型別飲酒習慣

	男		女	
	飲酒あり	飲酒なし	飲酒あり	飲酒なし
脳塞栓	0	2	0	3
脳血栓	3	4	1	6
脳梗塞不明	0	0	0	1
脳出血	3	0	0	1
クモ膜下出血	0	0	0	0
一過性脳虚血発作	0	0	0	0
その他脳血管疾患	0	0	0	0
合計	6	6	1	11

# 宮崎県脳卒中登録事業実施要領

平成17年 7月 1日  
健康増進課

## 1 目的

脳卒中登録事業は、脳卒中患者の発症情報等を登録し、情報の分析を実施することで、地域における脳卒中患者の実態把握及び脳卒中予防対策並びに寝たきり予防対策の効果的推進に資することを目的とする。

## 2 実施主体

- (1) 実施主体は県とする。
- (2) この事業は、宮崎県健康づくり推進センター、医療機関、市町村、保健所との連携を持って実施する。
- (3) 実施にあたっては県医師会、市郡医師会の協力を得る。

## 3 登録の対象者

県内に住所を有し、県内医療機関で脳卒中の診断を受けた者（死亡を含む。）とする。

## 4 対象疾患

3に定める「脳卒中」の対象疾患は、次のとおりとする。

脳梗塞（脳血栓・脳塞栓・不明）  
脳内出血  
くも膜下出血  
一過性脳虚血発作  
その他の脳血管疾患

ただし、次の疾患は対象としない。

外傷、がんの転移等他の原因によると思われるもの。

## 5 実施の方法

### (1) 登録票の提出

医療機関は、脳卒中患者（入院した者に限る）を診断した時は、所要事項を記入した「宮崎県脳卒中患者登録票」（様式1-1）を宮崎県健康づくり推進センターへ速やかに送付する。

医療機関は、脳卒中患者本人又は家族に対し、市町村が行う在宅保健福祉サービスについて説明し、「保健福祉サービス利用同意届」（様式1-2）を渡す。

在宅保健福祉サービスを希望する患者本人又は家族は、所要事項を記入し、「保健福祉サービス利用同意届」（様式1-2）を宮崎県健康づくり推進センターへ速やかに送付する。

### (2) 登録の管理及び保存

送付された登録票及び利用同意届は宮崎県健康づくり推進センターで登録・管理する。

データの分析は宮崎県健康づくり推進センターが行い、その結果を健康増進課に情報提供するものとする。

健康増進課は、宮崎県健康づくり推進センターから情報提供された分析結果を県医師会、各市町村、保健所等へ情報提供するものとする。

### (3) 医療機関との連絡調整

宮崎県健康づくり推進センターは、医療機関別の登録件数を集計し、管轄保健所及び健康増進課に毎月末に報告する。

保健所は、宮崎県健康づくり推進センターから報告された医療機関別登録件数をもとに、登録件数の動態を把握し、状況に応じて管轄内医療機関との連絡調整を行う。

### (4) 市町村への支援依頼

宮崎県健康づくり推進センターは、在宅保健福祉サービス利用同意届のあった患者の情報を、患者居住地の市町村へ毎週1回送付する。

### (5) 保健福祉サービスの提供

市町村は、宮崎県健康づくり推進センターから提供された患者の情報をもとに訪問指導等の保健福祉サービスを提供する。

### (6) 訪問指導状況の把握

市町村は、情報提供を受けた後、状況に応じ家庭訪問を実施し、その結果を記入した「患者調査票」(様式2)を、患者又は家族の同意を得た上で宮崎県健康づくり推進センターに情報受理後概ね1か月以内に送付する。

なお、患者調査票作成については、患者調査票記載方法にもとづき記入すること。

宮崎県健康づくり推進センターは、市町村から提出される「患者調査票」(様式2)の情報をもとに登録情報と合わせて脳卒中の疫学的解析を行う。

## 6 成人病検診管理指導協議会成人病登録・評価部会

県は、本事業の実施状況及び集計・解析した結果について宮崎県成人病検診管理指導協議会成人病登録・評価部会に報告し、当部会は事業の評価を行う。

## 7 プライバシーの保護

本事業の関係者は、患者のプライバシーの保護に十分留意し、個人情報部外者に漏洩することがないように、秘密厳守に徹するものとする。

### 附 則

- 1 この要領は平成16年4月21日から適用する。
- 2 宮崎県脳卒中情報システム事業実施要領は、平成16年3月31日限り廃止する。
- 3 この要領は平成17年1月11日から適用する。
- 4 この要領は平成17年7月1日から適用する。