

平成 19 年宮崎県脳卒中登録事業報告書

(平成 19 年 1 月 ~ 12 月)

平成 19 年宮崎県脳卒中登録事業報告

事業目的

県内における脳卒中患者の登録と統計情報の分析を実施することで、地域における脳卒中患者の実態把握と脳卒中予防対策（保健事業も含む）及び寝たきり予防対策の推進を図ることを目的とする。

対象と方法

1 対象

県内に住所を有し、平成 19 年 1 月 1 日から 12 月 31 日までに、県内医療機関で脳卒中の診断を受けた者（入院した者に限る）のうち、登録票の提出があった 1,422 人（死亡者を含む）を対象とした。

脳卒中の対象疾患は、脳梗塞（脳血栓・脳塞栓・不明）、脳出血、クモ膜下出血、一過性脳虚血発作、その他の脳血管疾患とした。外傷、がんの転移等他の原因によると考えられる者は対象としなかった。

2 方法

医療機関は、脳卒中患者（入院した者に限る）を診断した時は、所要事項を記載した「宮崎県脳卒中患者登録票」（様式 1 - 1）を宮崎県健康づくり推進センターへ郵送した。医療機関は、市町村が行う在宅保健福祉サービスの提供を希望する場合は市町村へ情報提供することを説明し、「保健福祉サービス利用同意届」（様式 1 - 2）を渡した。在宅保健福祉サービスを希望する患者本人又は家族は、所要事項を記入し「保健福祉サービス利用同意届」を宮崎県健康づくり推進センターへ郵送した。

宮崎県健康づくり推進センターは、在宅保健福祉サービスの提供を希望した患者の情報を、患者居住地の市町村へ送付した。

市町村は、その情報をもとに訪問指導等の在宅保健福祉サービスを提供した。市町村は、状況に応じ家庭訪問を実施し、その結果を記入した「患者調査票」（様式 2）を、患者又は家族の同意を得たうえで宮崎県健康づくり推進センターへ郵送した（図 1）。

No

(記入不要)

宮崎県脳卒中患者登録票

ふりがな

患者氏名：

(男 ・ 女)

生年月日：M・T・S・H

年

月

日

住所（市町村名）：

市 ・ 町 ・ 村

診断名：該当する番号に をつけてください

- 1) 脳梗塞（塞栓）
- 2) 脳梗塞（血栓）
- 3) 脳梗塞（不明）
- 4) 脳出血
- 5) クモ膜下出血
- 6) 一過性脳虚血発作
- 7) その他脳血管疾患

発症年月日：

H

年

月

日

(初発 ・ 再発 ・ 不明)

登録医療機関名：必ずご記入ください

* シールを貼付後投函してください。

No

(記入不要)

保健福祉サービス利用同意届

本人	ふりがな 氏名：	
	生年月日：M・T・S・H 年 月 日	
	住所：	
	電話番号： -	
	入院日	平成 年 月 日
	入院予定 期間	_____ 日間 〔病院名： _____〕
記入者	ふりがな 氏名： _____ 続柄 ()	
	住所：	
	電話番号：	
	(携帯電話： _____)	
(記入者をご本人の場合は、記入不要です)		
記入年月日	平成 年 月 日	

- * 宮崎県健康づくり推進センターを介して、居住地の市町村の保健師等が、脳卒中発症後の療養生活上のご相談に応じます。
- * ご相談を希望される場合は、入院後すみやかに、上記の必要事項にもれなく記入し、シールを貼付後投函してください。
- * 個人のプライバシーは守られます。

患者調査票

(様式2)

登録名簿受理日 年 月

患者氏名		歳	登録番号	調査年月日 平成 年 月 日 (退院後経過日数 日)
既往歴 (複数回答可)	高血圧 糖尿病 虚血性心疾患 高脂血症 不整脈 (a 心房細動・b その他・c 不明) 脳卒中(今回__回目) その他() なし			
家族歴 (複数回答可)	高血圧 糖尿病 虚血性心疾患 高脂血症 不整脈 (a 心房細動・b その他・c 不明) 脳卒中 その他() なし			
発症時の 身長・体重	身長 _____ cm , 不明 体重 _____ kg , 不明			
発症前の 喫煙習慣	喫煙していた 喫煙していなかった (やめていた場合も含む) 不明 (または でわかる場合) _____ 本/日 × _____ 年			
発症前の 飲酒習慣	毎日飲酒していた _____ 、 で摂取した酒の量 (わかる場合) 週()日飲酒していた (ビール()ml) / 日 飲酒していなかった (焼酎()合) 不明 (日本酒()合) (ワイン()ml)			
検診受診状況	毎年受診 a異常の指摘あり b異常の指摘なし c不明 時々受診 a異常の指摘あり b異常の指摘なし c不明 未受診 医療機関入院中(現病名: _____) 不明			
調査不可の 理由	死亡 調査拒否 入院中 施設入所中 その他(_____)			
担当者名 _____				

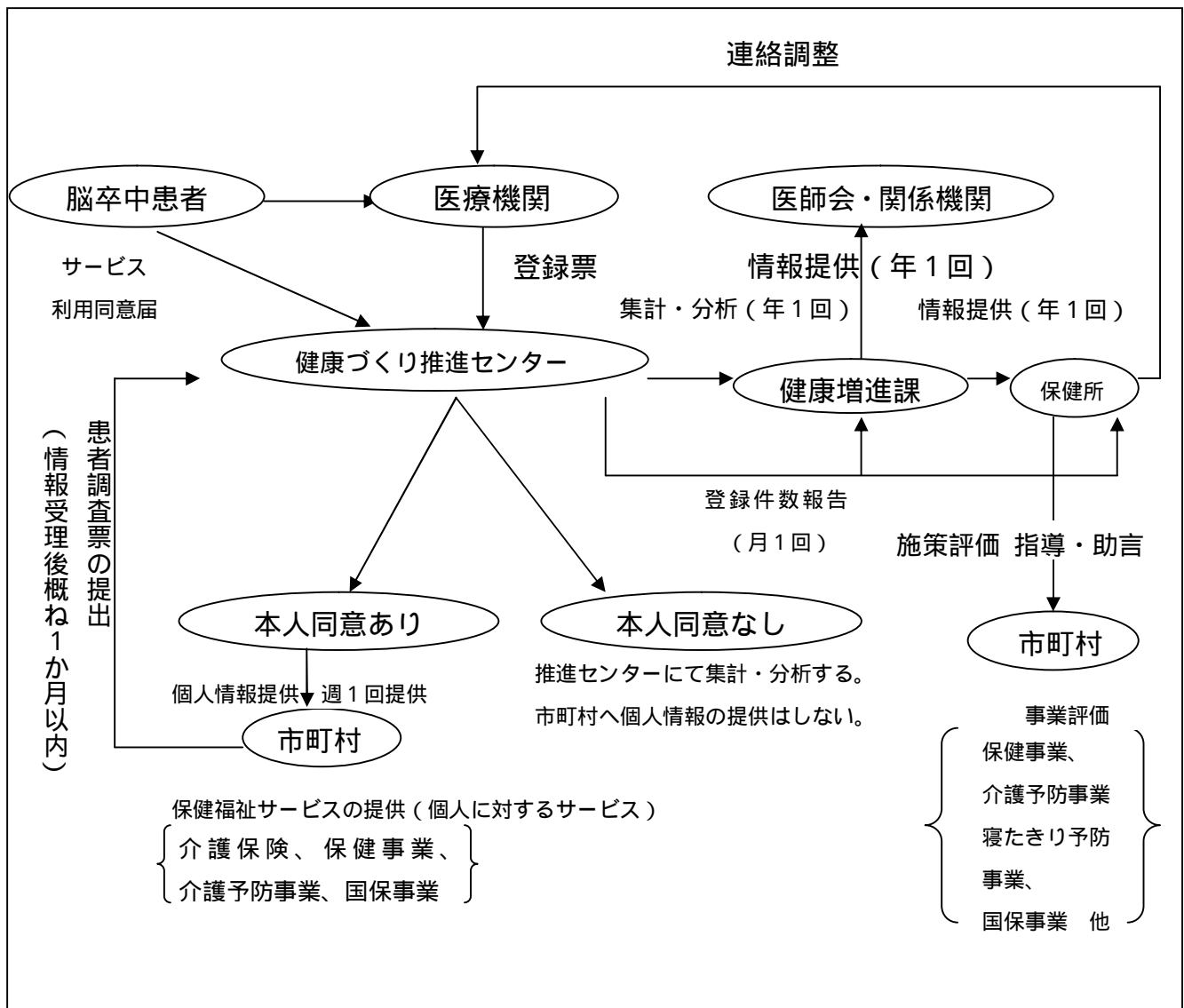


図1 脳卒中登録事業の流れ

結果

A 宮崎県脳卒中患者登録票

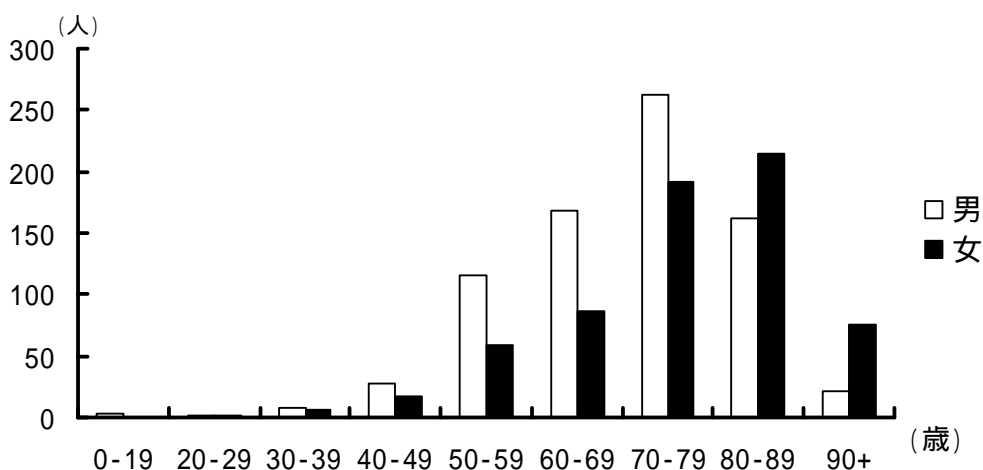
a 登録者

1 男女別年齢階級別対象数

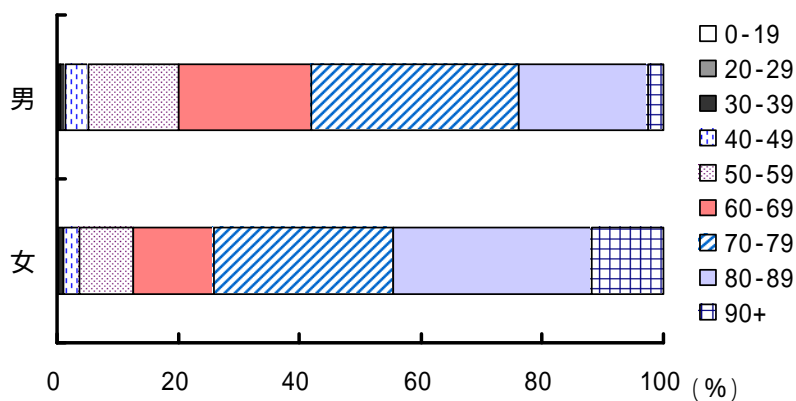
男 770 人に対し、女 652 人で男が多かった。平均年齢は男 70.1 歳、女 75.8 歳で女が高かった。

表 a-1 対象者の年齢分布

年齢階級	男			女		
	対象数	平均(歳)	標準偏差	対象数	平均(歳)	標準偏差
0-19	3	15.0	4.58	0	-	-
20-29	1	23.0	-	1	25.0	-
30-39	7	34.1	3.44	6	35.8	2.56
40-49	28	45.8	2.53	17	45.4	2.83
50-59	116	55.6	2.92	59	55.7	2.68
60-69	169	64.5	2.94	86	65.3	2.99
70-79	263	74.5	2.73	192	75.1	2.79
80-89	162	83.2	2.60	215	83.8	2.79
90+	21	92.9	2.17	76	92.9	2.58
合計	770	70.1	12.30	652	75.8	12.55



図a-1-1 対象者の年齢分布



図a-1-2 男女別年齢分布

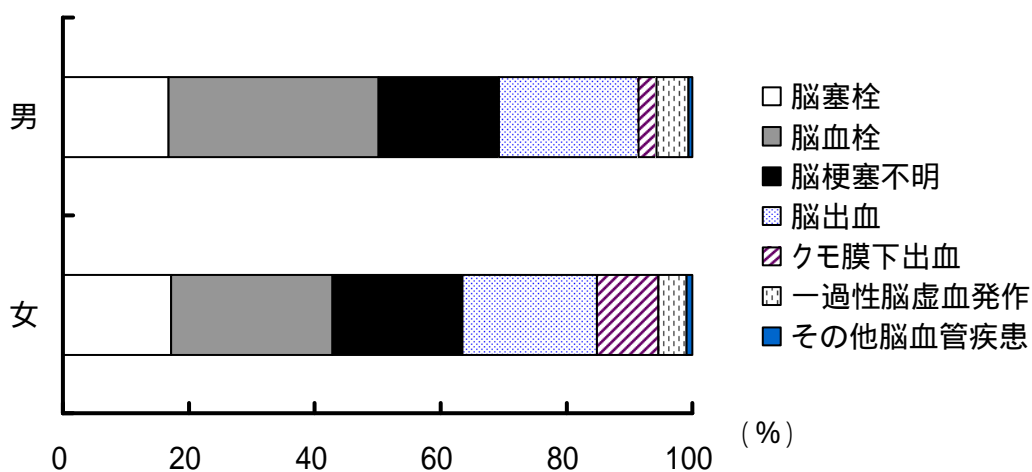
2 男女別病型

全体では脳梗塞 66.5%、脳出血 21.9%、クモ膜下出血 6.0%であった。

男では脳梗塞 69.1%、脳出血 22.3%、クモ膜下出血 3.0%であった。女では脳梗塞 63.5%、脳出血 21.3%、クモ膜下出血 9.7%であった。

表 a-2 男女別病型

	男	女	全体
脳塞栓	129	112	241
脳血栓	258	168	426
脳梗塞不明	145	134	279
脳出血	172	139	311
クモ膜下出血	23	63	86
一過性脳虚血発作	37	29	66
その他脳血管疾患	6	7	13
合計	770	652	1,422



図a-2 男女別病型

3 病型別年齢分布

男では脳塞栓は70代41.9%で最も多かった。脳血栓は70代33.3%で最も多く、次いで80代23.3%であった。脳出血は70代27.9%で最も多く、次いで60代23.3%であった。クモ膜下出血は60代26.1%で最も多く、次いで40代、50代ともに21.7%であった。一過性脳虚血発作は70代37.8%で最も多かった。

女では脳塞栓は80代42.9%で最も多かった。脳血栓は70代37.5%で最も多く、次いで80代34.5%であった。脳出血は70代31.7%で最も多く、次いで80代24.5%であった。クモ膜下出血は70代36.5%で最も多かった。一過性脳虚血発作は80代37.9%で最も多かった。

表 a-3-1 病型別年齢分布（全体）

年齢階級	脳塞栓	脳血栓	脳梗塞 不明	脳出血	クモ膜下 出血	一過性脳 虚血発作	その他脳 血管疾患	全 体
0-19	0	0	0	2	1	0	0	3
20-29	0	0	0	1	1	0	0	2
30-39	0	1	2	4	4	1	1	13
40-49	3	14	6	7	12	2	1	45
50-59	17	47	26	63	14	7	1	175
60-69	41	74	48	63	13	13	3	255
70-79	79	149	84	92	26	21	4	455
80-89	75	118	85	66	13	18	2	377
90+	26	23	28	13	2	4	1	97
合 計	241	426	279	311	86	66	13	1,422

表 a-3-2 病型別年齢分布（男）

年齢階級	脳塞栓	脳血栓	脳梗塞 不明	脳出血	クモ膜下 出血	一過性脳 虚血発作	その他脳 血管疾患	全 体
0-19	0	0	0	2	1	0	0	3
20-29	0	0	0	1	0	0	0	1
30-39	0	1	2	2	2	0	0	7
40-49	3	12	2	5	5	1	0	28
50-59	11	38	17	39	5	5	1	116
60-69	30	54	30	40	6	8	1	169
70-79	54	86	55	48	3	14	3	263
80-89	27	60	34	32	1	7	1	162
90+	4	7	5	3	0	2	0	21
合 計	129	258	145	172	23	37	6	770

表 a-3-3 病型別年齢分布（女）

年齢階級	脳塞栓	脳血栓	脳梗塞 不明	脳出血	クモ膜下 出血	一過性脳 虚血発作	その他脳 血管疾患	全 体
0-19	0	0	0	0	0	0	0	0
20-29	0	0	0	0	1	0	0	1
30-39	0	0	0	2	2	1	1	6
40-49	0	2	4	2	7	1	1	17
50-59	6	9	9	24	9	2	0	59
60-69	11	20	18	23	7	5	2	86
70-79	25	63	29	44	23	7	1	192
80-89	48	58	51	34	12	11	1	215
90+	22	16	23	10	2	2	1	76
合 計	112	168	134	139	63	29	7	652

表 a-3-4 病型別年齢

	男			女		
	対象数	平均(歳)	標準偏差	対象数	平均(歳)	標準偏差
脳塞栓	129	72.7	10.07	112	80.1	10.25
脳血栓	258	70.6	11.59	168	77.5	10.07
脳梗塞不明	145	71.6	11.63	134	78.1	12.10
脳出血	172	67.5	13.47	139	72.4	12.76
クモ膜下出血	23	54.9	15.89	63	67.9	15.09
一過性脳虚血発作	37	71.9	11.10	29	74.4	14.14
その他脳血管疾患	6	72.7	8.64	7	64.7	20.39

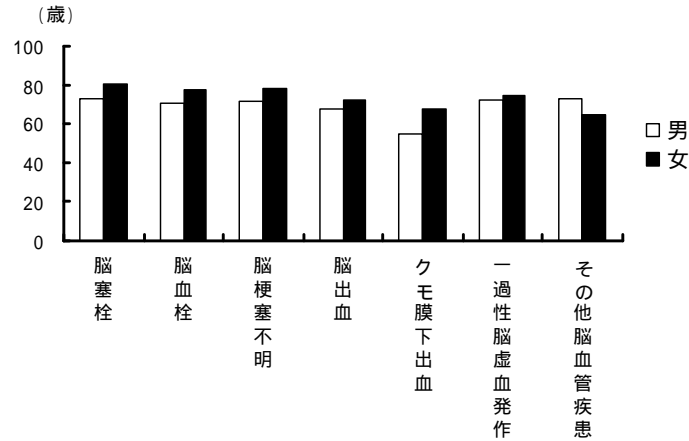
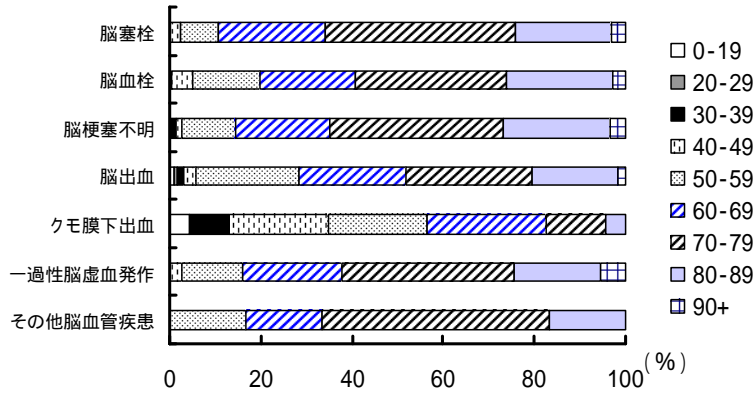
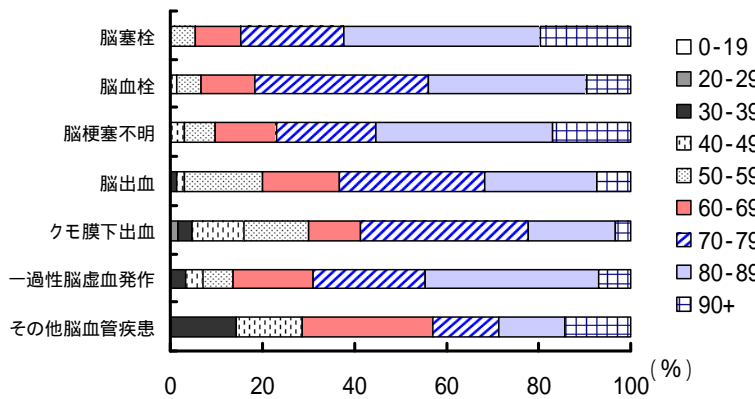


図 a-3-1 病型別年齢



図a-3-2 病型別年齢分布(男)

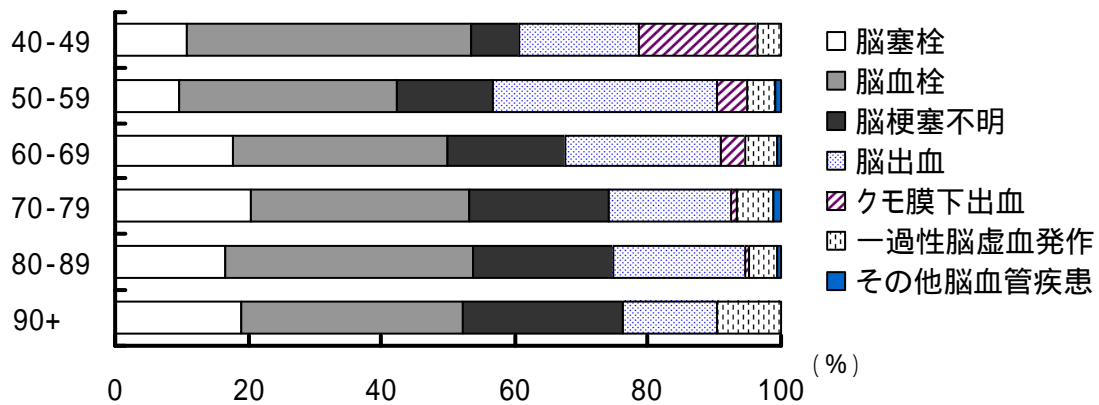


図a-3-3 病型別年齢分布(女)

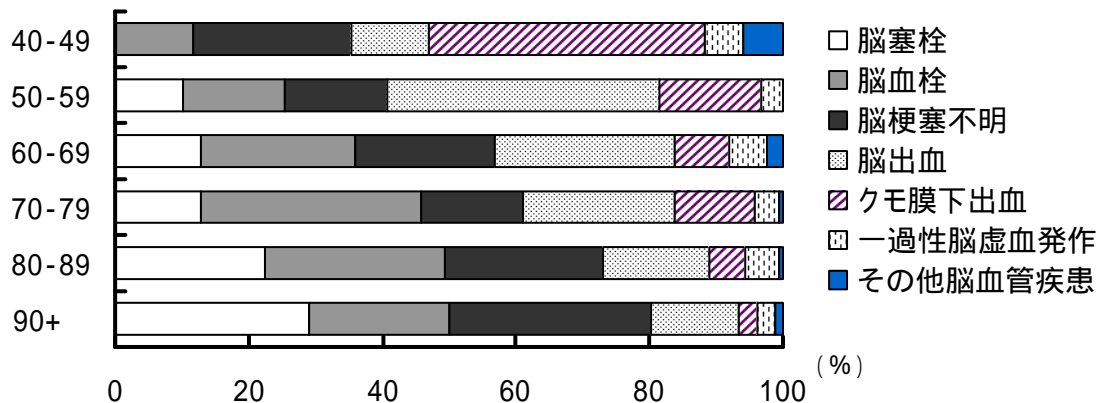
年齢別病型

男では50代は脳出血 33.6%、脳血栓 32.8%であった。60代は脳血栓 32.0%、脳出血 23.7%であった。70代は脳血栓 32.7%、脳塞栓は 20.5%であった。80代は脳血栓 37.0%、脳出血 19.8%であった。

女では50代は脳出血 40.7%、脳血栓 15.3%であった。60代は脳出血 26.7%、脳血栓 23.3%であった。70代は脳血栓 32.8%、脳出血 22.9%であった。80代は脳血栓 27.0%、脳塞栓 22.3%であった。



図a-3-4 年齢別病型(男)



図a-3-5 年齢別病型(女)

4 病型別初発再発

再発は男ではその他脳血管疾患 33.3%、脳梗塞不明 26.2%、脳血栓 24.8%であった。

女では脳血栓 25.0%、脳梗塞不明 20.1%、一過性脳虚血発作 17.2%であった。

表 a-4-1 病型別初発再発（全体）

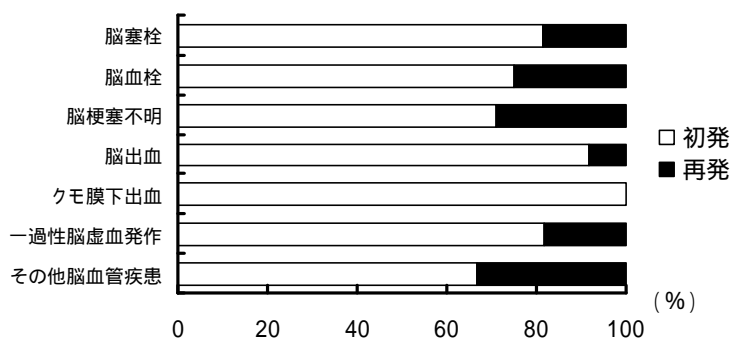
	脳塞栓	脳血栓	脳梗塞不明	脳出血	クモ膜下出血	一過性脳虚血発作	その他脳血管疾患	全体
初発	197	314	186	281	83	49	10	1,120
再発	39	106	65	24	3	11	3	251
不明	5	6	28	5	0	6	0	50
合計	241	426	279	310	86	66	13	1,421

表 a-4-2 病型別初発再発（男）

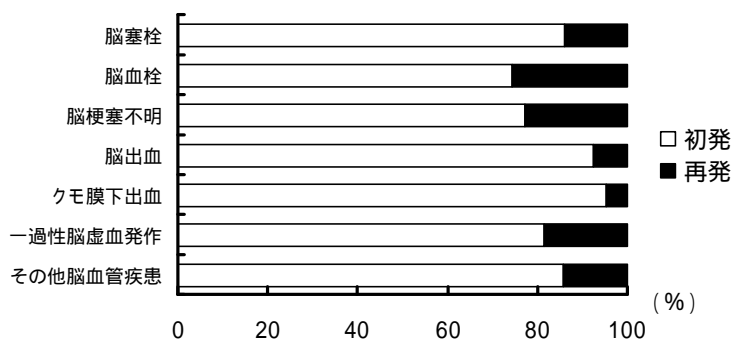
	脳塞栓	脳血栓	脳梗塞不明	脳出血	クモ膜下出血	一過性脳虚血発作	その他脳血管疾患	全体
初発	105	192	94	156	23	27	4	601
再発	24	64	38	14	0	6	2	148
不明	0	2	13	2	0	4	0	21
合計	129	258	145	172	23	37	6	770

表 a-4-3 病型別初発再発（女）

	脳塞栓	脳血栓	脳梗塞不明	脳出血	クモ膜下出血	一過性脳虚血発作	その他脳血管疾患	全体
初発	92	122	92	125	60	22	6	519
再発	15	42	27	10	3	5	1	103
不明	5	4	15	3	0	2	0	29
合計	112	168	134	138	63	29	7	651



図a-4-1 病型別初発再発(男)



図a-4-2 病型別初発再発(女)

5 病型別発症月

脳血栓は1月が最も多く、次いで11月が多かった。脳出血は2月が最も多かった。

表 a-5-1 病型別発症月（全体）

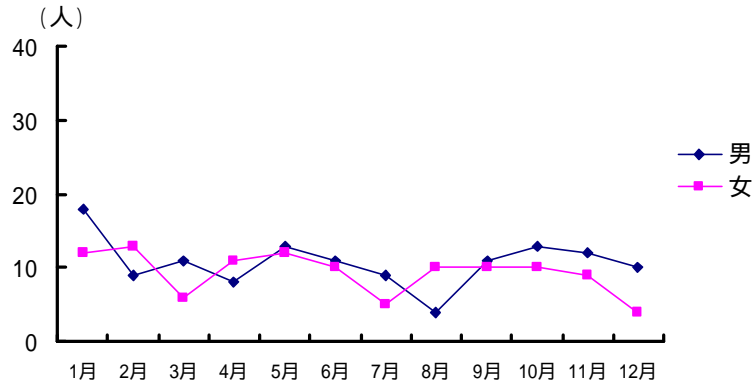
発症月	脳塞栓	脳血栓	脳梗塞 不明	脳出血	クモ膜下 出血	一過性脳 虚血発作	その他脳 血管疾患	全 体
1月	30	55	21	34	7	8	0	155
2月	22	32	16	38	5	6	0	119
3月	17	42	21	35	8	7	2	132
4月	19	30	17	22	4	7	1	100
5月	25	39	18	19	10	7	2	120
6月	21	31	30	22	4	7	1	116
7月	14	25	37	9	6	3	1	95
8月	14	29	34	20	7	5	2	111
9月	21	30	26	16	11	3	2	109
10月	23	37	28	35	6	3	0	132
11月	21	46	14	30	5	6	0	122
12月	14	30	17	31	13	4	2	111
合 計	241	426	279	311	86	66	13	1,422

表 a-5-2 病型別発症月（男）

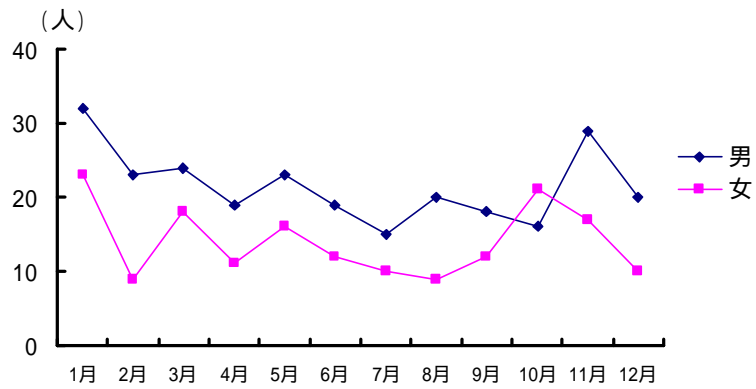
発症月	脳塞栓	脳血栓	脳梗塞 不明	脳出血	クモ膜下 出血	一過性脳 虚血発作	その他脳 血管疾患	全 体
1月	18	32	7	15	3	6	0	81
2月	9	23	10	18	0	3	0	63
3月	11	24	11	20	1	2	1	70
4月	8	19	8	15	2	4	0	56
5月	13	23	7	14	2	5	1	65
6月	11	19	19	14	2	3	1	69
7月	9	15	22	5	3	1	1	56
8月	4	20	18	12	2	3	1	60
9月	11	18	14	9	3	1	1	57
10月	13	16	11	21	2	2	0	65
11月	12	29	10	15	0	4	0	70
12月	10	20	8	14	3	3	0	58
合 計	129	258	145	172	23	37	6	770

表 a-5-3 病型別発症月（女）

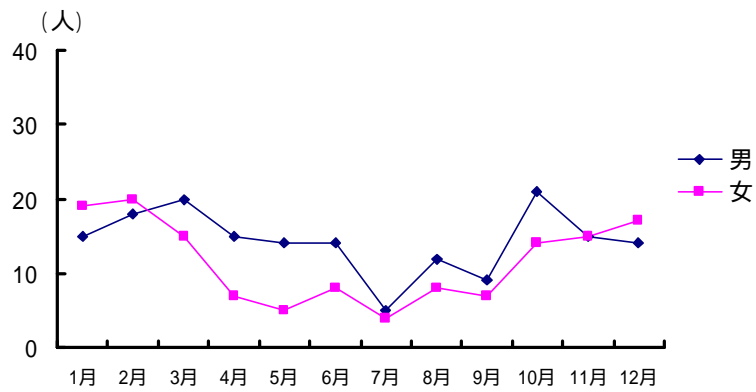
発症月	脳塞栓	脳血栓	脳梗塞 不明	脳出血	クモ膜下 出血	一過性脳 虚血発作	その他脳 血管疾患	全 体
1月	12	23	14	19	4	2	0	74
2月	13	9	6	20	5	3	0	56
3月	6	18	10	15	7	5	1	62
4月	11	11	9	7	2	3	1	44
5月	12	16	11	5	8	2	1	55
6月	10	12	11	8	2	4	0	47
7月	5	10	15	4	3	2	0	39
8月	10	9	16	8	5	2	1	51
9月	10	12	12	7	8	2	1	52
10月	10	21	17	14	4	1	0	67
11月	9	17	4	15	5	2	0	52
12月	4	10	9	17	10	1	2	53
合 計	112	168	134	139	63	29	7	652



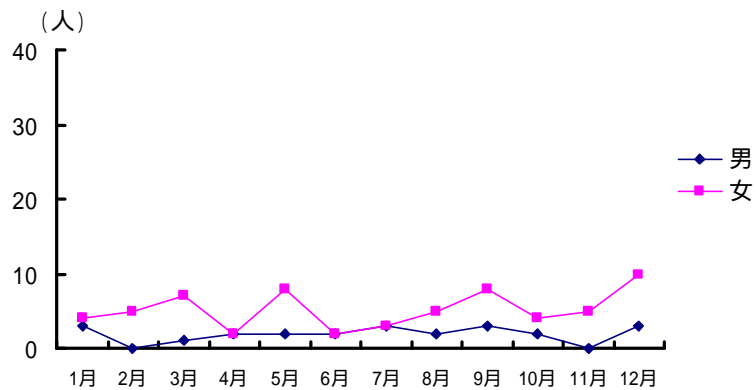
図a-5-1 月別発症数(脳塞栓)



図a-5-2 月別発症数(脳血栓)



図a-5-3 月別発症数(脳出血)



図a-5-4 月別発症数(クモ膜下出血)

6 病型別発症曜日

脳塞栓は火曜日に最も多く、次いで月曜日に多かった。脳血栓は月曜日に最も多かった。脳出血は火曜日に最も多かった。

表 a-6-1 病型別発症曜日（全体）

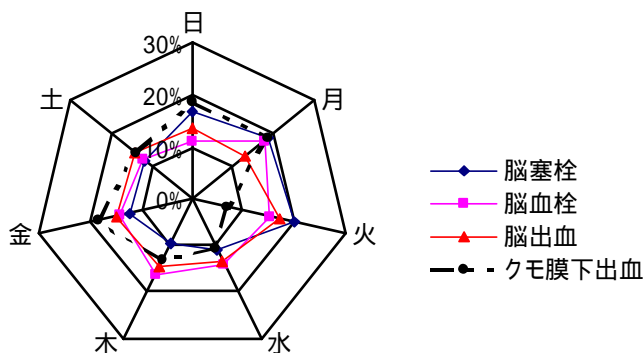
発症日	脳塞栓	脳血栓	脳梗塞 不明	脳出血	クモ膜下 出血	一過性脳 虚血発作	その他脳 血管疾患	全 体
日	40	47	29	42	16	10	2	186
月	45	76	57	40	16	10	2	246
火	49	64	40	53	6	7	1	220
水	26	59	40	41	9	14	0	189
木	23	69	40	45	11	11	3	202
金	30	60	33	46	16	5	3	193
土	28	51	40	44	12	9	2	186
合 計	241	426	279	311	86	66	13	1,422

表 a-6-2 病型別発症曜日（男）

発症日	脳塞栓	脳血栓	脳梗塞 不明	脳出血	クモ膜下 出血	一過性脳 虚血発作	その他脳 血管疾患	全 体
日	20	24	17	29	4	8	0	102
月	21	44	31	24	3	6	2	131
火	23	46	21	24	1	6	0	121
水	15	31	18	23	4	10	0	101
木	15	35	27	27	2	2	1	109
金	18	45	14	22	7	2	2	110
土	17	33	17	23	2	3	1	96
合 計	129	258	145	172	23	37	6	770

表 a-6-3 病型別発症曜日（女）

発症日	脳塞栓	脳血栓	脳梗塞 不明	脳出血	クモ膜下 出血	一過性脳 虚血発作	その他脳 血管疾患	全 体
日	20	23	12	13	12	2	2	84
月	24	32	26	16	13	4	0	115
火	26	18	19	29	5	1	1	99
水	11	28	22	18	5	4	0	88
木	8	34	13	18	9	9	2	93
金	12	15	19	24	9	3	1	83
土	11	18	23	21	10	6	1	90
合 計	112	168	134	139	63	29	7	652



図a-6 曜日別発症割合(全体)

7 同意の有無

市町村が行う在宅保健福祉サービスの提供希望者の情報提供同意率は 9.6%であった。

表 a-7 同意の有無

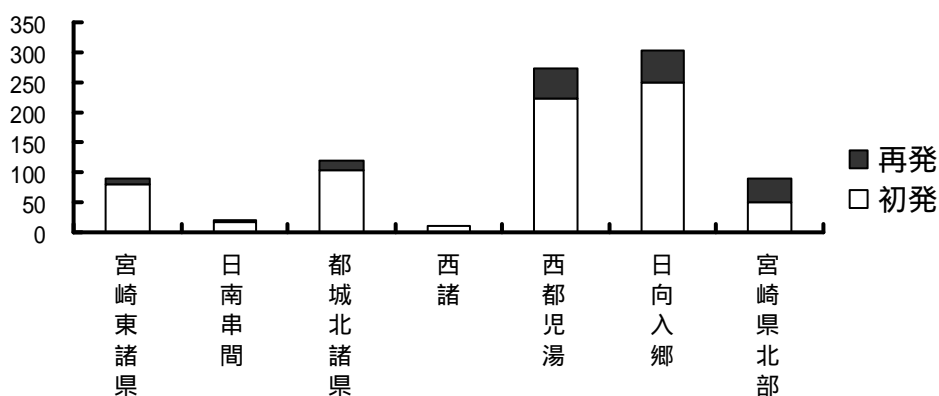
患者の同意	男	女	全体
有	84	53	137

8 二次医療圏別登録者数

西都児湯、日向入郷医療圏が多く、日南串間、西諸医療圏が少なかった。

表 a-8 二次医療圏別登録者数

	宮崎東諸県	日南串間	都城北諸県	西諸	西都児湯	日向入郷	宮崎県北部
登録者数(人)	386	16	233	9	299	285	143
初発数(人)	340	13	201	8	246	234	78
再発数(人)	46	3	32	1	53	51	65
人口10万対							
登録者	90.5	19.8	120.0	11.0	273.0	303.9	91.5
初発	79.7	16.1	103.5	9.8	224.6	249.5	49.9
再発	10.8	3.7	16.5	1.2	48.4	54.4	41.6



図a-8 二次医療圏別登録者(人口10万対)

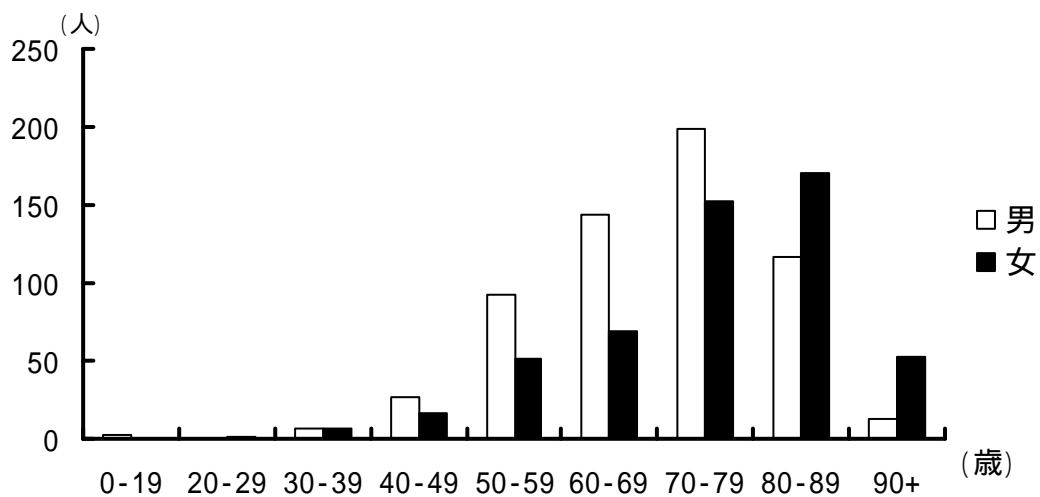
b 初発者

1 男女別年齢階級別対象数

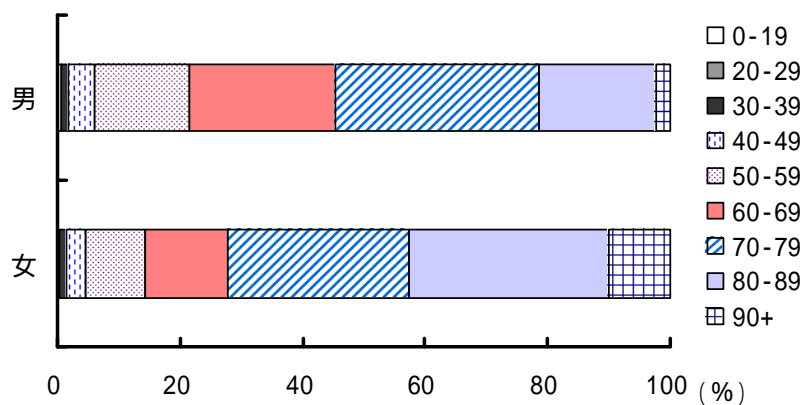
男 601 人に対し、女 519 人で男が多かった。平均年齢は男 69.1 歳、女 74.9 歳で女が高かった。

表 b-1 対象者の年齢分布

年齢階級	男			女		
	対象数	平均(歳)	標準偏差	対象数	平均(歳)	標準偏差
0-19	3	15	4.58	0	-	-
20-29	0	-	-	1	25.0	-
30-39	7	34.1	3.44	6	35.8	2.56
40-49	27	45.7	2.57	17	45.4	2.83
50-59	92	55.4	2.93	51	55.5	2.72
60-69	143	64.5	2.90	69	65.4	3.07
70-79	199	74.3	2.70	153	75.1	2.80
80-89	117	83.0	2.53	170	83.8	2.78
90+	13	93.5	2.15	52	92.7	2.47
合計	601	69.1	12.43	519	74.9	12.87



図b-1-1 対象者の年齢分布



図b-1-2 男女別年齢分布

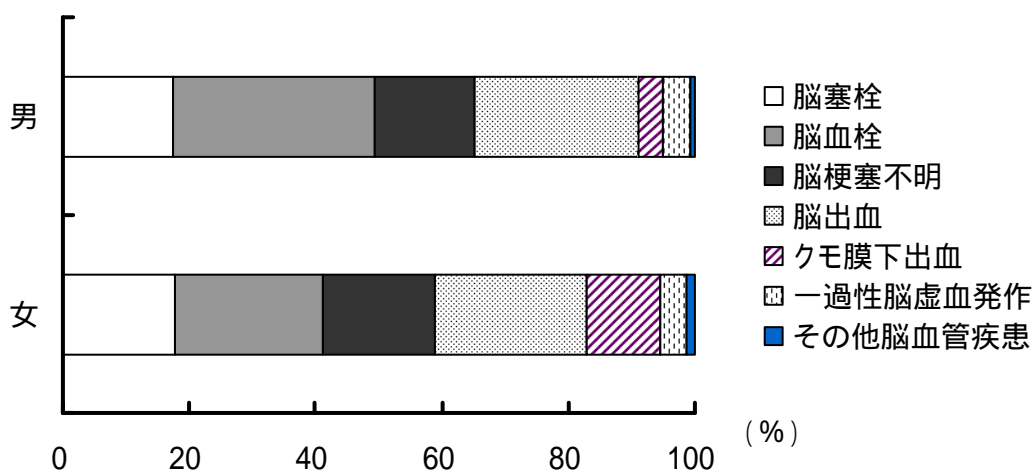
2 男女別病型

全体では脳梗塞 62.2%、脳出血 25.1%、クモ膜下出血 7.4%、一過性脳虚血発作 4.4%であった。

男では脳梗塞 65.1%、脳出血 26.0%、一過性脳虚血発作 4.5%、クモ膜下出血 3.8%であった。女では脳梗塞 59.0%、脳出血 24.1%、クモ膜下出血 11.6%、一過性脳虚血発作 4.2%であった。

表 b-2 男女別病型

	男	女	全体
脳塞栓	105	92	197
脳血栓	192	122	314
脳梗塞不明	94	92	186
脳出血	156	125	281
クモ膜下出血	23	60	83
一過性脳虚血発作	27	22	49
その他脳血管疾患	4	6	10
合計	601	519	1,120



図b-2 男女別病型

3 病型別年齢分布

男では脳塞栓は70代39.0%で最も多かった。脳血栓は70代31.3%で最も多かった。脳出血は70代27.6%で最も多かった。クモ膜下出血は60代26.1%で最も多く、次いで40代、50代ともに21.7%であった。一過性脳虚血発作は70代51.9%で最も多かった。

女では脳塞栓は80代43.5%で最も多かった。脳血栓は80代39.3%で最も多く、次いで70代34.4%であった。脳出血は70代32.0%で最も多かった。クモ膜下出血は70代38.3%で最も多かった。一過性脳虚血発作は80代40.9%で最も多かった。

表 b-3-1 病型別年齢分布（全体）

年齢階級	脳塞栓	脳血栓	脳梗塞 不明	脳出血	クモ膜下 出血	一過性脳 虚血発作	その他脳 血管疾患	全 体
0-19	0	0	0	2	1	0	0	3
20-29	0	0	0	0	1	0	0	1
30-39	0	1	2	4	4	1	1	13
40-49	3	13	6	7	12	2	1	44
50-59	14	35	19	59	13	2	1	143
60-69	36	58	36	58	12	10	2	212
70-79	63	102	56	83	26	19	3	352
80-89	61	90	54	56	12	13	1	287
90+	20	15	13	12	2	2	1	65
合 計	197	314	186	281	83	49	10	1,120

表 b-3-2 病型別年齢分布（男）

年齢階級	脳塞栓	脳血栓	脳梗塞 不明	脳出血	クモ膜下 出血	一過性脳 虚血発作	その他脳 血管疾患	全 体
0-19	0	0	0	2	1	0	0	3
20-29	0	0	0	0	0	0	0	0
30-39	0	1	2	2	2	0	0	7
40-49	3	11	2	5	5	1	0	27
50-59	10	27	11	37	5	1	1	92
60-69	26	46	22	36	6	6	1	143
70-79	41	60	36	43	3	14	2	199
80-89	21	42	20	29	1	4	0	117
90+	4	5	1	2	0	1	0	13
合 計	105	192	94	156	23	27	4	601

表 b-3-3 病型別年齢分布（女）

年齢階級	脳塞栓	脳血栓	脳梗塞 不明	脳出血	クモ膜下 出血	一過性脳 虚血発作	その他脳 血管疾患	全 体
0-19	0	0	0	0	0	0	0	0
20-29	0	0	0	0	1	0	0	1
30-39	0	0	0	2	2	1	1	6
40-49	0	2	4	2	7	1	1	17
50-59	4	8	8	22	8	1	0	51
60-69	10	12	14	22	6	4	1	69
70-79	22	42	20	40	23	5	1	153
80-89	40	48	34	27	11	9	1	170
90+	16	10	12	10	2	1	1	52
合 計	92	122	92	125	60	22	6	519

表 b-3-4 病型別年齢

	男			女		
	対象数	平均(歳)	標準偏差	対象数	平均(歳)	標準偏差
脳塞栓	105	72.2	10.35	92	79.7	9.86
脳血栓	192	69.7	11.84	122	77.7	10.30
脳梗塞不明	94	70.3	11.72	92	76.1	12.58
脳出血	156	67.2	13.14	125	71.9	12.98
クモ膜下出血	23	54.9	15.89	60	67.9	15.32
一過性脳虚血発作	27	72.6	10.20	22	73.9	14.71
その他脳血管疾患	4	69.5	9.04	6	65.0	22.32

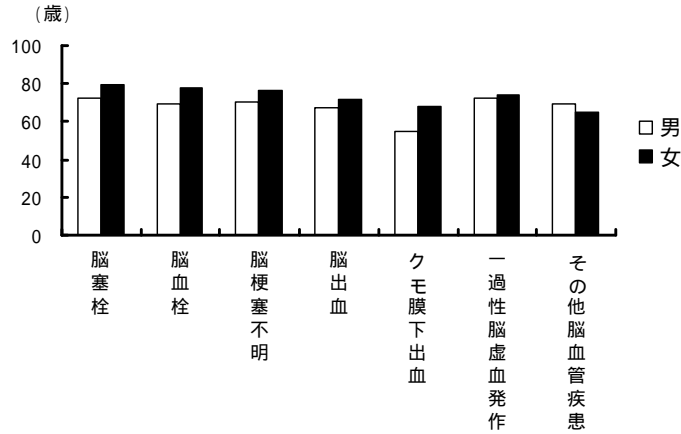
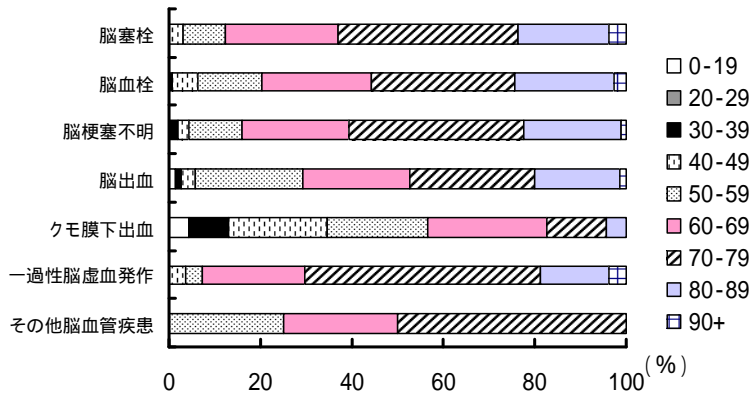
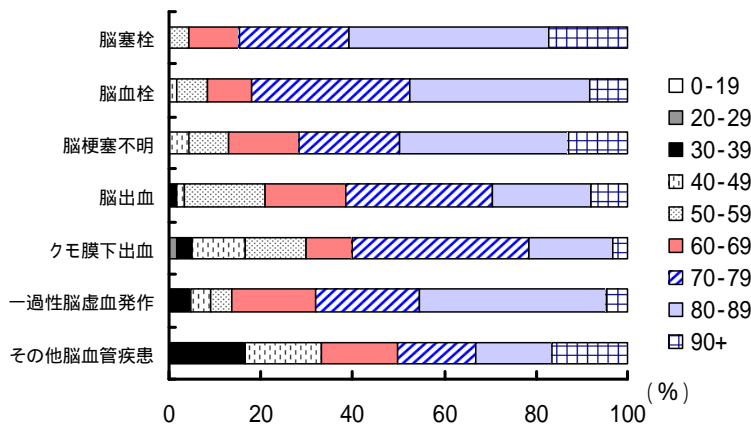


図 b-3-1 病型別年齢



図b-3-2 病型別年齢分布(男)

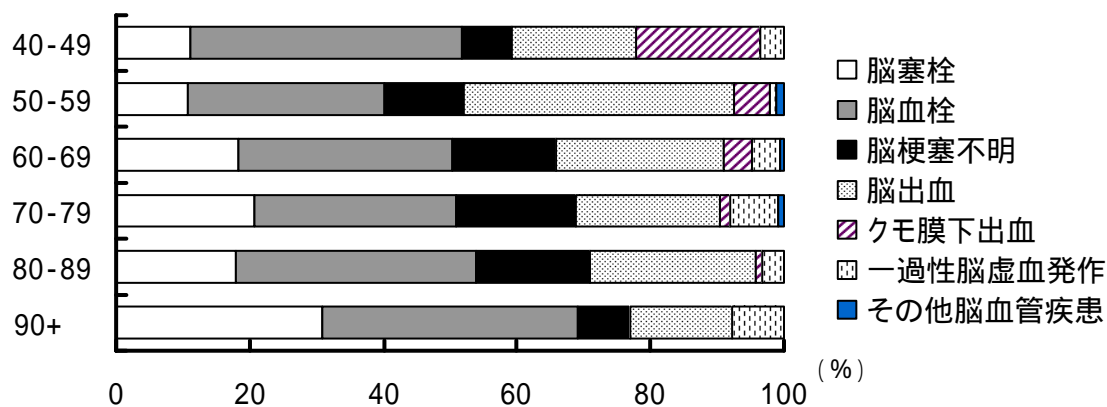


図b-3-3 病型別年齢分布(女)

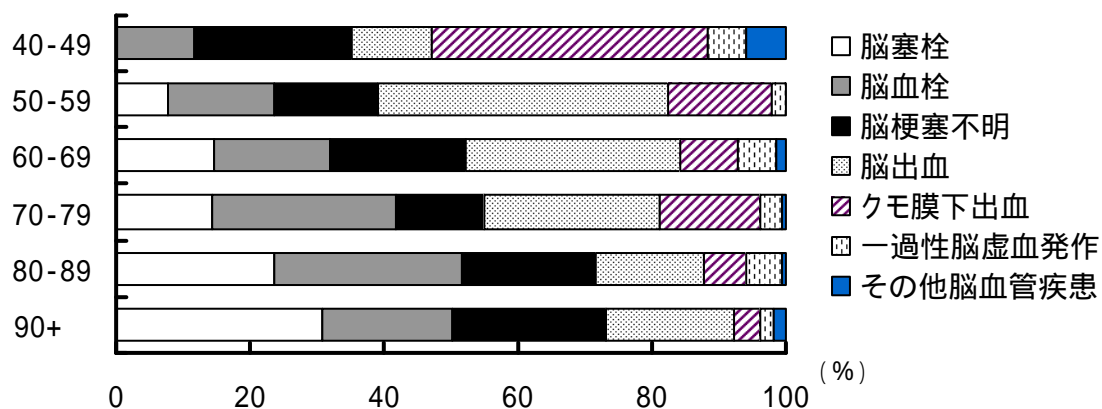
年齢別病型

男では50代は脳出血 40.2%、脳血栓 29.3%であった。60代は脳血栓 32.2%、脳出血 25.2%であった。70代は脳血栓 30.2%、脳出血 21.6%であった。80代は脳血栓 35.9%、脳出血 24.8%であった。

女では50代は脳出血 43.1%であった。60代は脳出血 31.9%であった。70代は脳血栓 27.5%、脳出血 26.1%であった。80代は脳血栓 28.2%、脳塞栓 23.5%であった。



図b-3-4 年齢別病型(男)



図b-3-5 年齢別病型(女)

4 病型別発症月

脳血栓は1月が最も多く、次いで11月であった。脳塞栓は1月が最も多かった。

表 b-4-1 病型別発症月（全体）

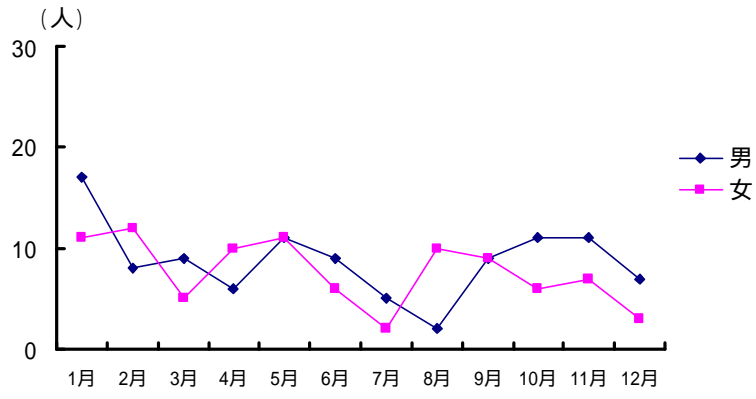
発症月	脳塞栓	脳血栓	脳梗塞 不明	脳出血	クモ膜下 出血	一過性脳 虚血発作	その他脳 血管疾患	全 体
1月	28	40	15	32	7	8	0	130
2月	20	23	9	33	5	5	0	95
3月	14	28	11	34	8	5	1	101
4月	16	23	14	22	4	4	0	83
5月	22	30	10	16	9	5	1	93
6月	15	23	22	19	4	4	1	88
7月	7	15	26	6	6	3	1	64
8月	12	22	20	19	6	4	2	85
9月	18	21	20	13	11	2	2	87
10月	17	31	21	32	6	3	0	110
11月	18	37	8	28	4	4	0	99
12月	10	21	10	27	13	2	2	85
合 計	197	314	186	281	83	49	10	1,120

表 b-4-2 病型別発症月（男）

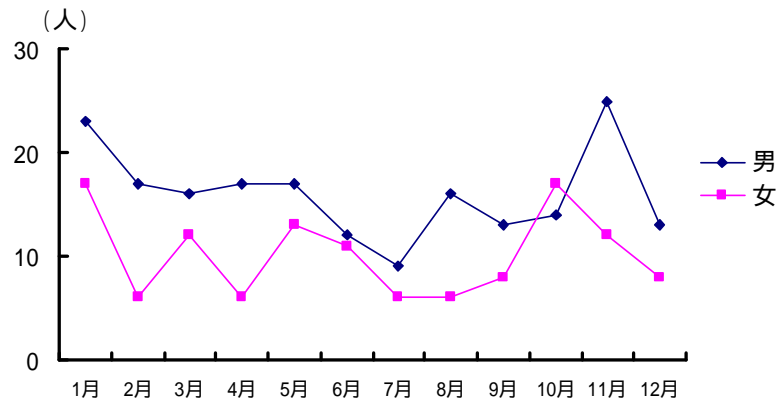
発症月	脳塞栓	脳血栓	脳梗塞 不明	脳出血	クモ膜下 出血	一過性脳 虚血発作	その他脳 血管疾患	全 体
1月	17	23	5	14	3	6	0	68
2月	8	17	7	15	0	2	0	49
3月	9	16	6	20	1	1	0	53
4月	6	17	5	15	2	3	0	48
5月	11	17	5	13	2	3	0	51
6月	9	12	13	13	2	2	1	52
7月	5	9	15	3	3	1	1	37
8月	2	16	11	11	2	2	1	45
9月	9	13	11	6	3	1	1	44
10月	11	14	8	19	2	2	0	56
11月	11	25	5	14	0	3	0	58
12月	7	13	3	13	3	1	0	40
合 計	105	192	94	156	23	27	4	601

表 b-4-3 病型別発症月（女）

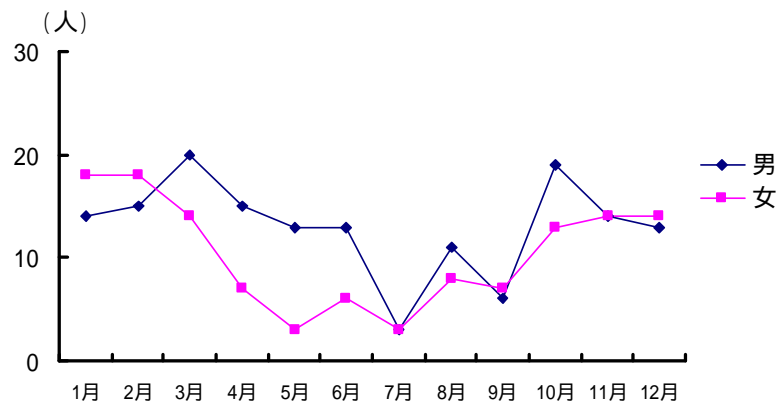
発症月	脳塞栓	脳血栓	脳梗塞 不明	脳出血	クモ膜下 出血	一過性脳 虚血発作	その他脳 血管疾患	全 体
1月	11	17	10	18	4	2	0	62
2月	12	6	2	18	5	3	0	46
3月	5	12	5	14	7	4	1	48
4月	10	6	9	7	2	1	0	35
5月	11	13	5	3	7	2	1	42
6月	6	11	9	6	2	2	0	36
7月	2	6	11	3	3	2	0	27
8月	10	6	9	8	4	2	1	40
9月	9	8	9	7	8	1	1	43
10月	6	17	13	13	4	1	0	54
11月	7	12	3	14	4	1	0	41
12月	3	8	7	14	10	1	2	45
合 計	92	122	92	125	60	22	6	519



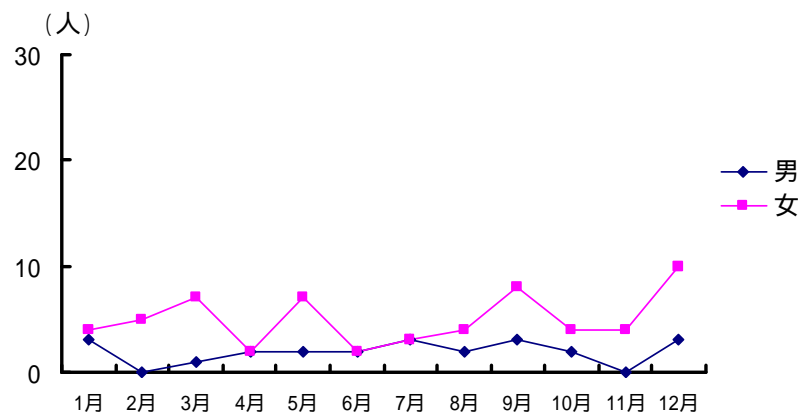
図b-4-1 月別発症数(脳塞栓)



図b-4-2 月別発症数(脳血栓)



図b-4-3 月別発症数(脳出血)



図b-4-4 月別発症数(クモ膜下出血)

5 病型別発症曜日

脳塞栓は火曜日が最も多かった。脳血栓は月曜日が最も多く、次いで木曜日であった。

表 b-5-1 病型別発症曜日（全体）

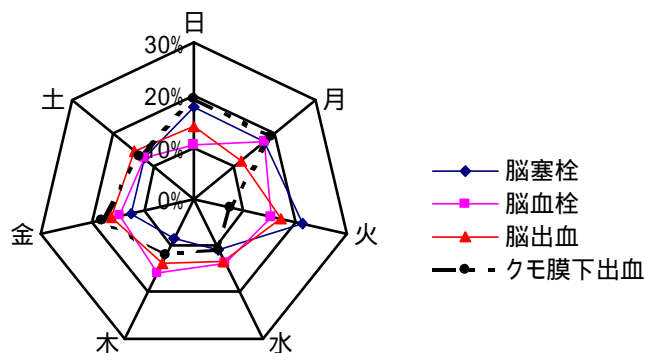
発症日	脳塞栓	脳血栓	脳梗塞 不明	脳出血	クモ膜下 出血	一過性脳 虚血発作	その他脳 血管疾患	全 体
日	35	33	23	39	16	7	2	155
月	34	55	37	33	16	8	1	184
火	42	48	27	48	6	5	1	177
水	21	43	24	37	9	8	0	142
木	17	50	24	38	10	8	2	149
金	24	46	23	45	15	4	3	160
土	24	39	28	41	11	9	1	153
合 計	197	314	186	281	83	49	10	1,120

表 b-5-2 病型別発症曜日（男）

発症日	脳塞栓	脳血栓	脳梗塞 不明	脳出血	クモ膜下 出血	一過性脳 虚血発作	その他脳 血管疾患	全 体
日	18	19	13	26	4	6	0	86
月	14	32	18	20	3	5	1	93
火	20	33	14	21	1	4	0	93
水	13	21	11	21	4	5	0	75
木	11	25	17	24	2	2	0	81
金	13	34	10	21	7	2	2	89
土	16	28	11	23	2	3	1	84
合 計	105	192	94	156	23	27	4	601

表 b-5-3 病型別発症曜日（女）

発症日	脳塞栓	脳血栓	脳梗塞 不明	脳出血	クモ膜下 出血	一過性脳 虚血発作	その他脳 血管疾患	全 体
日	17	14	10	13	12	1	2	69
月	20	23	19	13	13	3	0	91
火	22	15	13	27	5	1	1	84
水	8	22	13	16	5	3	0	67
木	6	25	7	14	8	6	2	68
金	11	12	13	24	8	2	1	71
土	8	11	17	18	9	6	0	69
合 計	92	122	92	125	60	22	6	519



図b-5 曜日別発症割合(全体)

6 同意の有無

市町村が行う在宅保健福祉サービスの提供希望者の情報提供同意率は 9.8%であった。

表 b-6 同意の有無

患者の同意	男	女	全体
有	68	42	110

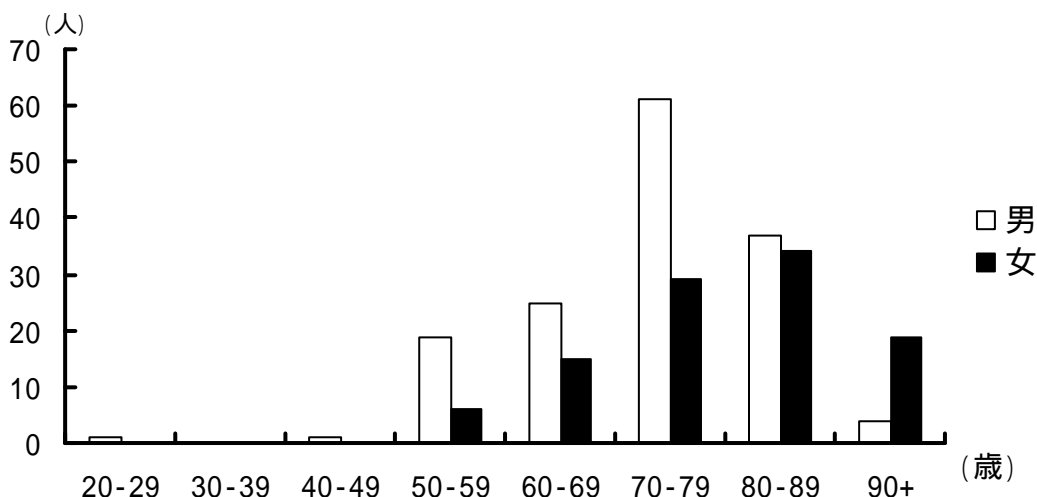
c 再発者

1 男女別年齢階級別対象数

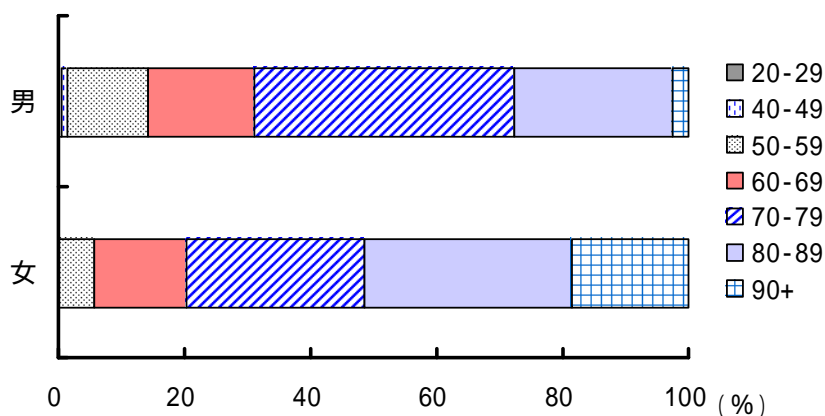
男 148 人に対し、女 103 人で男が多かった。平均年齢は男 72.8 歳、女 78.7 歳で女が高かった。

表 c - 1 対象者の年齢分布

年齢階級	男			女		
	対象数	平均(歳)	標準偏差	対象数	平均(歳)	標準偏差
20-29	1	23.0	-	0	-	-
30-39	0	-	-	0	-	-
40-49	1	47.0	-	0	-	-
50-59	19	56.1	2.75	6	57.8	1.60
60-69	25	64.3	3.14	15	64.3	2.32
70-79	61	75.1	2.78	29	74.8	2.78
80-89	37	83.4	2.86	34	83.6	2.82
90+	4	93.5	1.29	19	93.8	2.83
合計	148	72.8	10.92	103	78.7	10.86



図c-1-1 対象者の年齢分布



図c-1-2 男女別年齢分布

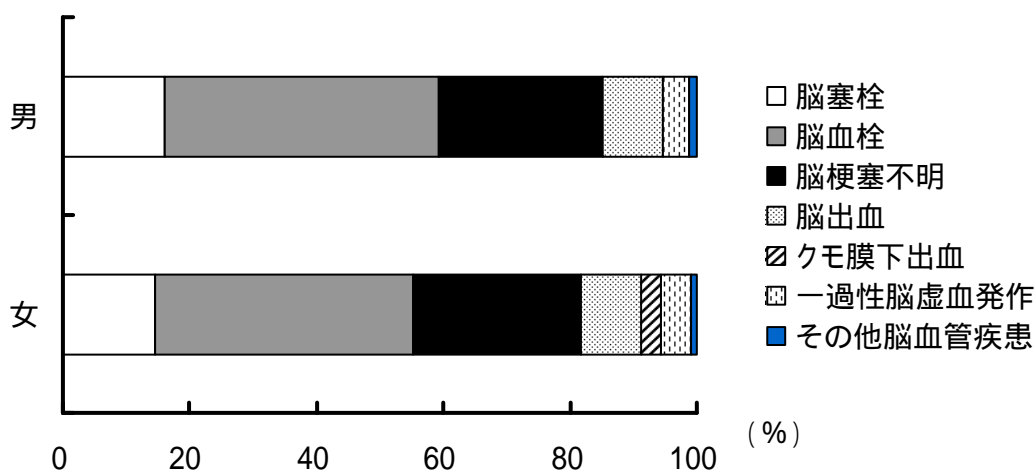
2 男女別病型

全体では脳梗塞 83.7%、脳出血 9.6%、一過性脳虚血発作 4.4%、クモ膜下出血 1.2%であった。

男では脳梗塞 85.1%、脳出血 9.5%、一過性脳虚血発作 4.1%であった。女では脳梗塞 81.6%、脳出血 9.7%、一過性脳虚血発作 4.9%、クモ膜下出血 2.9%であった。

表 c-2 男女別病型

	男	女	全体
脳塞栓	24	15	39
脳血栓	64	42	106
脳梗塞不明	38	27	65
脳出血	14	10	24
クモ膜下出血	0	3	3
一過性脳虚血発作	6	5	11
その他脳血管疾患	2	1	3
合計	148	103	251



図c-2 男女別病型

3 病型別年齢分布

男では脳塞栓は70代54.2%で最も多かった。脳血栓は70代40.6%で最も多かった。脳出血は70代35.7%で最も多く、次いで60代28.6%であった。一過性脳虚血発作は80代50.0%で最も多く、次いで60代33.3%であった。

女では脳塞栓は80代、90代以上ともに33.3%で最も多かった。脳血栓は70代45.2%で最も多かった。脳出血は80代40.0%、次いで70代30.0%であった。一過性脳虚血発作は70代、80代ともに40.0%であった。

表 c-3-1 病型別年齢分布（全体）

年齢階級	脳塞栓	脳血栓	脳梗塞 不明	脳出血	クモ膜下 出血	一過性脳 虚血発作	その他脳 血管疾患	全 体
20-29	0	0	0	1	0	0	0	1
30-39	0	0	0	0	0	0	0	0
40-49	0	1	0	0	0	0	0	1
50-59	2	12	5	4	1	1	0	25
60-69	5	14	11	5	1	3	1	40
70-79	16	45	18	8	0	2	1	90
80-89	11	27	20	6	1	5	1	71
90+	5	7	11	0	0	0	0	23
合 計	39	106	65	24	3	11	3	251

表 c-3-2 病型別年齢分布（男）

年齢階級	脳塞栓	脳血栓	脳梗塞 不明	脳出血	クモ膜下 出血	一過性脳 虚血発作	その他脳 血管疾患	全 体
20-29	0	0	0	1	0	0	0	1
30-39	0	0	0	0	0	0	0	0
40-49	0	1	0	0	0	0	0	1
50-59	1	11	4	2	0	1	0	19
60-69	4	7	8	4	0	2	0	25
70-79	13	26	16	5	0	0	1	61
80-89	6	17	8	2	0	3	1	37
90+	0	2	2	0	0	0	0	4
合 計	24	64	38	14	0	6	2	148

表 c-3-3 病型別年齢分布（女）

年齢階級	脳塞栓	脳血栓	脳梗塞 不明	脳出血	クモ膜下 出血	一過性脳 虚血発作	その他脳 血管疾患	全 体
20-29	0	0	0	0	0	0	0	0
30-39	0	0	0	0	0	0	0	0
40-49	0	0	0	0	0	0	0	0
50-59	1	1	1	2	1	0	0	6
60-69	1	7	3	1	1	1	1	15
70-79	3	19	2	3	0	2	0	29
80-89	5	10	12	4	1	2	0	34
90+	5	5	9	0	0	0	0	19
合 計	15	42	27	10	3	5	1	103

表 c-3-4 病型別年齢

	男			女		
	対象数	平均(歳)	標準偏差	対象数	平均(歳)	標準偏差
脳塞栓	24	74.9	8.62	15	82.1	12.01
脳血栓	64	73.2	10.57	42	77.1	9.42
脳梗塞不明	38	72.6	10.62	27	83.6	10.90
脳出血	14	67.2	16.21	10	73.1	9.49
クモ膜下出血	0	-	-	3	67.3	11.68
一過性脳虚血発作	6	74.0	10.55	5	77.0	9.08
その他脳血管疾患	2	79.0	2.83	1	63.0	-

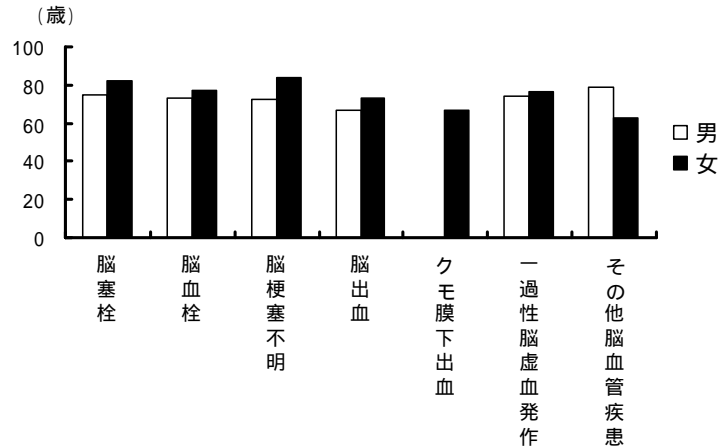
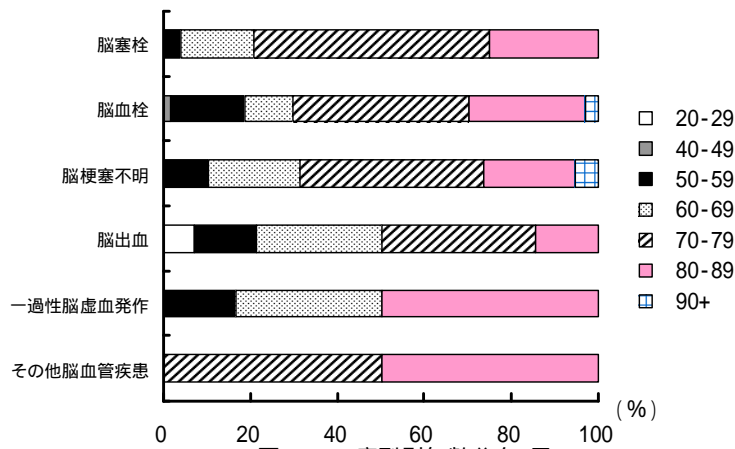
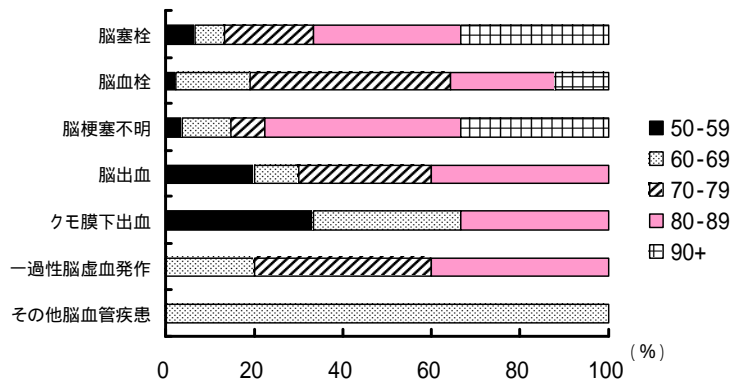


図 c-3-1 病型別年齢



図c-3-2 病型別年齢分布(男)

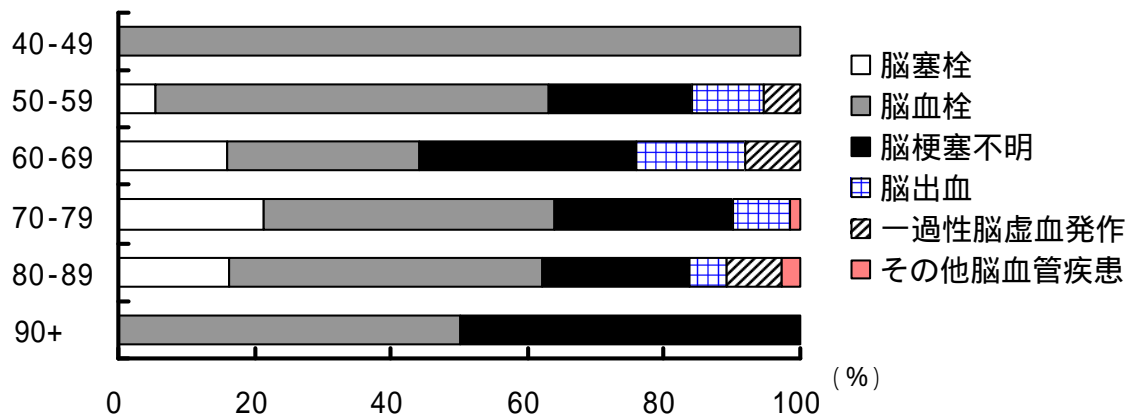


図c-3-3 病型別年齢分布(女)

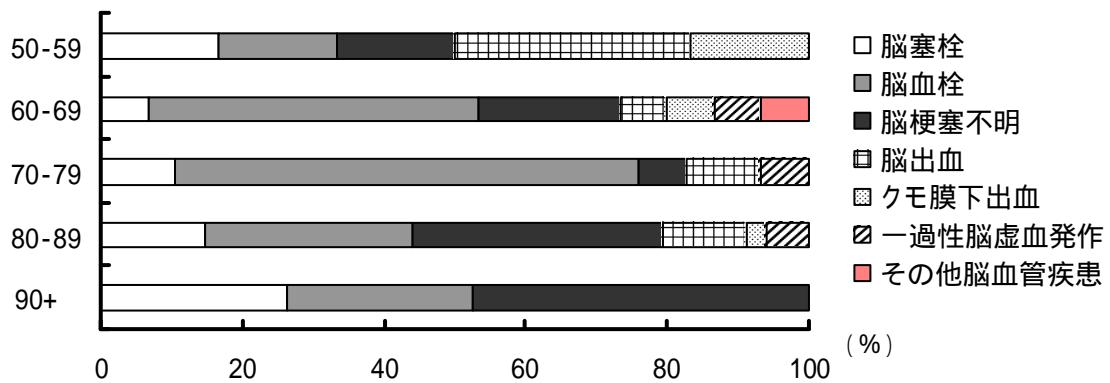
年齢別病型

男では 50 代は脳血栓 57.9%で最も多かった。60 代は脳梗塞不明 32.0%、脳血栓 28.0%であった。70 代は脳血栓 42.6%で最も多かった。80 代は脳血栓 45.9%で最も多かった。

女では50代は脳出血33.3%で最も多かった。60代は脳血栓46.7%で最も多かった。70代は脳血栓65.5%で最も多かった。80代は脳梗塞不明35.3%、脳血栓29.4%であった。



図c-3-4 年齢別病型(男)



図c-3-5 年齢別病型(女)

4 病型別発症月

脳血栓は1月が最も多く、次いで3月が多かった。脳出血は2月が最も多かった。脳塞栓は7月が最も多く、次いで6月であった。

表 c-4-1 病型別発症月（全体）

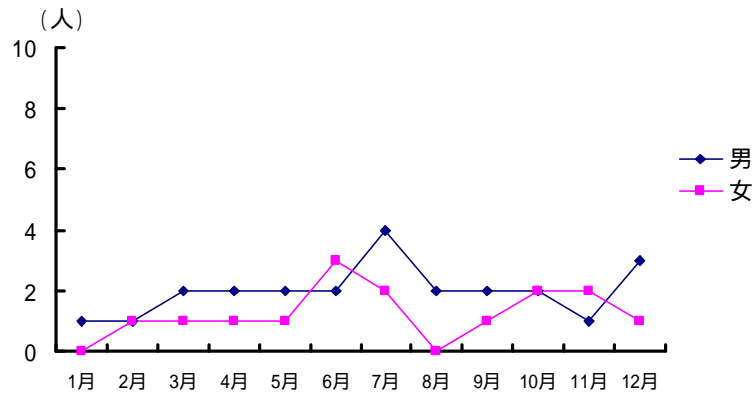
発症月	脳塞栓	脳血栓	脳梗塞 不明	脳出血	クモ膜下 出血	一過性脳 虚血発作	その他脳 血管疾患	全 体
1月	1	15	6	1	0	0	0	23
2月	2	9	6	4	0	0	0	21
3月	3	14	7	0	0	1	1	26
4月	3	5	2	0	0	3	1	14
5月	3	9	4	3	1	1	1	22
6月	5	8	5	3	0	3	0	24
7月	6	9	8	3	0	0	0	26
8月	2	7	10	1	1	1	0	22
9月	3	9	4	3	0	1	0	20
10月	4	5	5	3	0	0	0	17
11月	3	8	4	0	1	0	0	16
12月	4	8	4	3	0	1	0	20
合 計	39	106	65	24	3	11	3	251

表 c-4-2 病型別発症月（男）

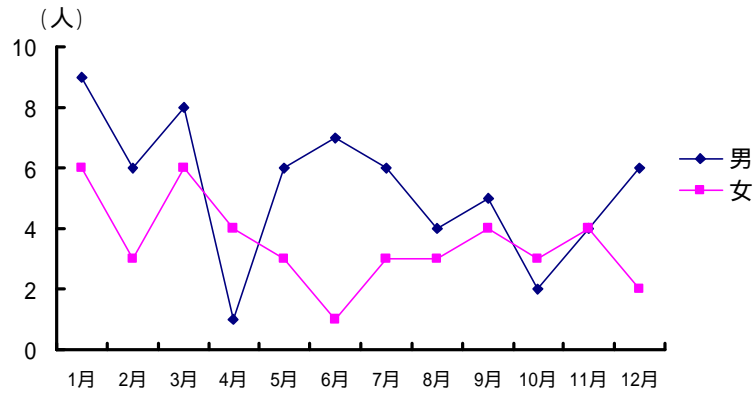
発症月	脳塞栓	脳血栓	脳梗塞 不明	脳出血	クモ膜下 出血	一過性脳 虚血発作	その他脳 血管疾患	全 体
1月	1	9	2	1	0	0	0	13
2月	1	6	3	2	0	0	0	12
3月	2	8	4	0	0	1	1	16
4月	2	1	2	0	0	1	0	6
5月	2	6	1	1	0	1	1	12
6月	2	7	4	1	0	1	0	15
7月	4	6	5	2	0	0	0	17
8月	2	4	5	1	0	1	0	13
9月	2	5	3	3	0	0	0	13
10月	2	2	3	2	0	0	0	9
11月	1	4	3	0	0	0	0	8
12月	3	6	3	1	0	1	0	14
合 計	24	64	38	14	0	6	2	148

表 c-4-3 病型別発症月（女）

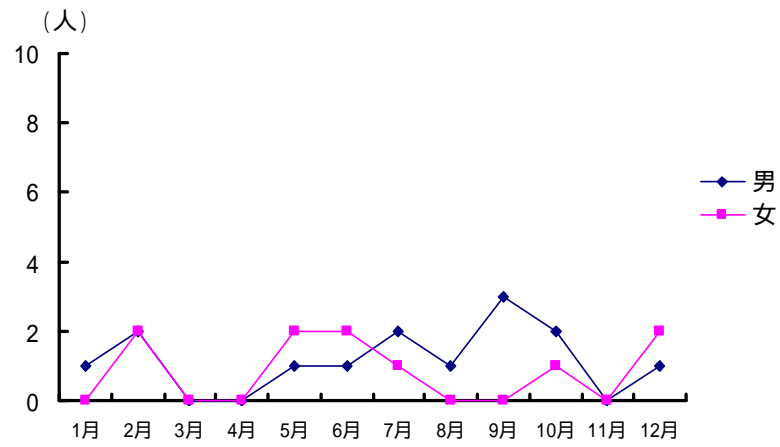
発症月	脳塞栓	脳血栓	脳梗塞 不明	脳出血	クモ膜下 出血	一過性脳 虚血発作	その他脳 血管疾患	全 体
1月	0	6	4	0	0	0	0	10
2月	1	3	3	2	0	0	0	9
3月	1	6	3	0	0	0	0	10
4月	1	4	0	0	0	2	1	8
5月	1	3	3	2	1	0	0	10
6月	3	1	1	2	0	2	0	9
7月	2	3	3	1	0	0	0	9
8月	0	3	5	0	1	0	0	9
9月	1	4	1	0	0	1	0	7
10月	2	3	2	1	0	0	0	8
11月	2	4	1	0	1	0	0	8
12月	1	2	1	2	0	0	0	6
合 計	15	42	27	10	3	5	1	103



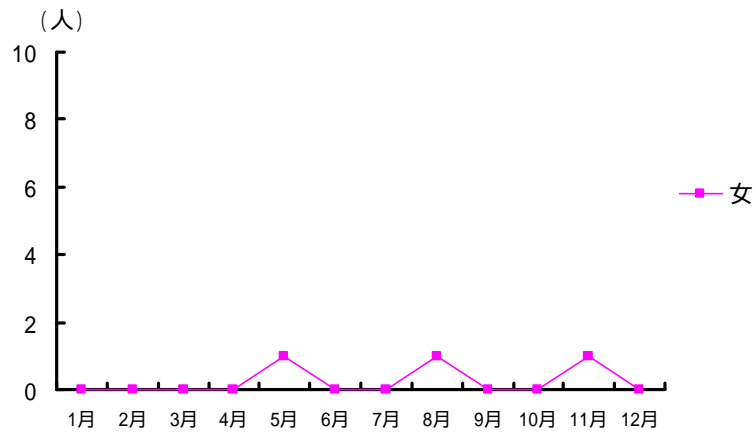
図c-4-1 月別発症数(脳塞栓)



図c-4-2 月別発症数(脳血栓)



図c-4-3 月別発症数(脳出血)



図c-4-4 月別発症数(クモ膜下出血)

5 病型別発症曜日

脳塞栓は月曜日に最も多かった。脳血栓は月曜日が最も多く、次いで木曜日であった。

表 c-5-1 病型別発症曜日（全体）

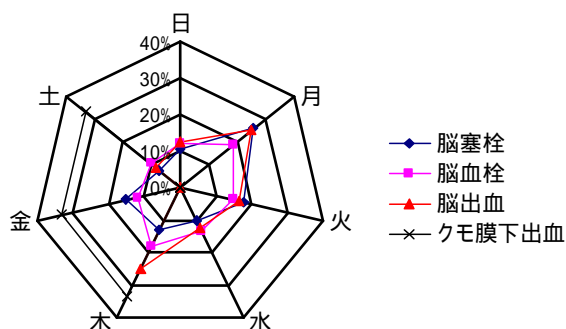
発症日	脳塞栓	脳血栓	脳梗塞 不明	脳出血	クモ膜下 出血	一過性脳 虚血発作	その他脳 血管疾患	全 体
日	4	13	5	3	0	1	0	26
月	10	20	14	6	0	1	1	52
火	7	16	9	4	0	2	0	38
水	4	14	10	3	0	5	0	36
木	5	19	11	6	1	1	1	44
金	6	13	7	0	1	1	0	28
土	3	11	9	2	1	0	1	27
合 計	39	106	65	24	3	11	3	251

表 c-5-2 病型別発症曜日（男）

発症日	脳塞栓	脳血栓	脳梗塞 不明	脳出血	クモ膜下 出血	一過性脳 虚血発作	その他脳 血管疾患	全 体
日	2	4	3	3	0	0	0	12
月	7	12	11	4	0	0	1	35
火	3	13	5	3	0	2	0	26
水	2	9	3	1	0	4	0	19
木	4	10	8	3	0	0	1	26
金	5	11	4	0	0	0	0	20
土	1	5	4	0	0	0	0	10
合 計	24	64	38	14	0	6	2	148

表 c-5-3 病型別発症曜日（女）

発症日	脳塞栓	脳血栓	脳梗塞 不明	脳出血	クモ膜下 出血	一過性脳 虚血発作	その他脳 血管疾患	全 体
日	2	9	2	0	0	1	0	14
月	3	8	3	2	0	1	0	17
火	4	3	4	1	0	0	0	12
水	2	5	7	2	0	1	0	17
木	1	9	3	3	1	1	0	18
金	1	2	3	0	1	1	0	8
土	2	6	5	2	1	0	1	17
合 計	15	42	27	10	3	5	1	103



図c-5 曜日別発症割合（全体）

6 同意の有無

市町村が行う在宅保健福祉サービスの提供希望者の情報提供同意率は 7.6%であった。

表 c-6 同意の有無

患者の同意	男	女	全体
有	13	6	19

B 患者調査票

1 市町村別返送状況

表1 市町村別返送状況

	送付数	返送数	返送率(%)		送付数	返送数	返送率(%)
宮崎市	47	47	100.0	高鍋町	7	7	100.0
清武町	2	2	100.0	新富町	3	3	100.0
国富町	-	-	-	西米良村	-	-	-
綾町	2	2	100.0	木城町	5	5	100.0
日南市	-	-	-	川南町	4	4	100.0
串間市	1	1	100.0	都農町	1	1	100.0
北郷町	-	-	-	日向市	13	13	100.0
南郷町	2	2	100.0	門川町	5	5	100.0
都城市	11	11	100.0	美郷町	2	2	100.0
三股町	1	1	100.0	諸塚村	1	1	100.0
小林市	-	-	-	椎葉村	1	1	100.0
えびの市	9	9	100.0	延岡市	25	25	100.0
高原町	-	-	-	高千穂町	5	5	100.0
野尻町	-	-	-	日之影町	4	4	100.0
西都市	4	4	100.0	五ヶ瀬町	-	-	-

2 退院後から調査までの経過日数

表2 経過日数

日数	人数
0-9	6
10-19	10
20-29	7
30-39	6
40-49	5
50-59	4
60+	14
入院中	30
合計	82

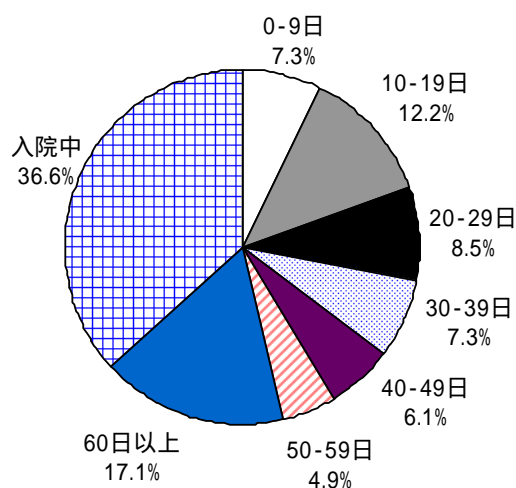


図2 退院後から調査までの経過日数

3 検診受診状況

表3 検診受診状況

受診状況	人数
毎年受診	35
時々受診	5
未受診	19
医療機関入通院中	49
合計	108

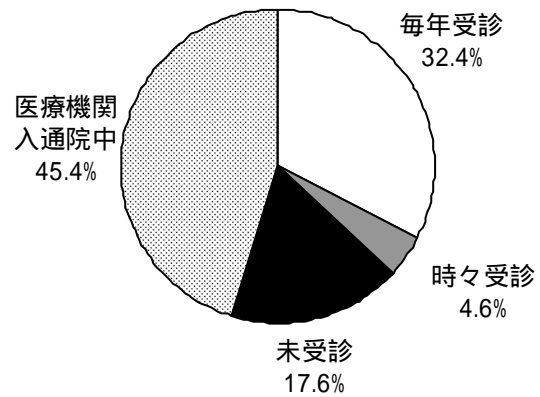


図3 検診受診状況

表4 異常指摘状況

受診状況	人数
異常指摘あり	20
異常指摘なし	16
不明	4
合計	40

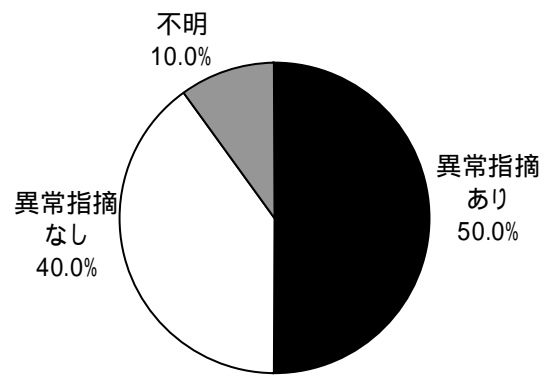


図4 検診受診者への異常指摘状況

4 未記入の理由

表5 未記入の理由

未記入の理由	人数
入院中	14
死亡	3
調査拒否	1
その他	7
合計	25

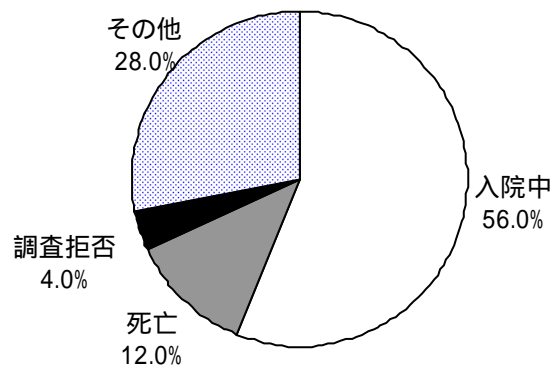


図5 未記入の理由

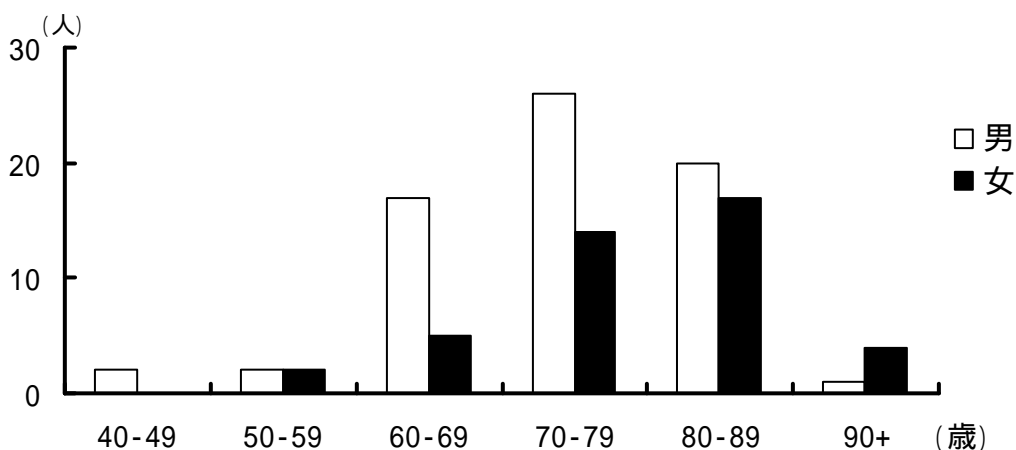
a 登録者

1 男女別年齢階級別対象者数

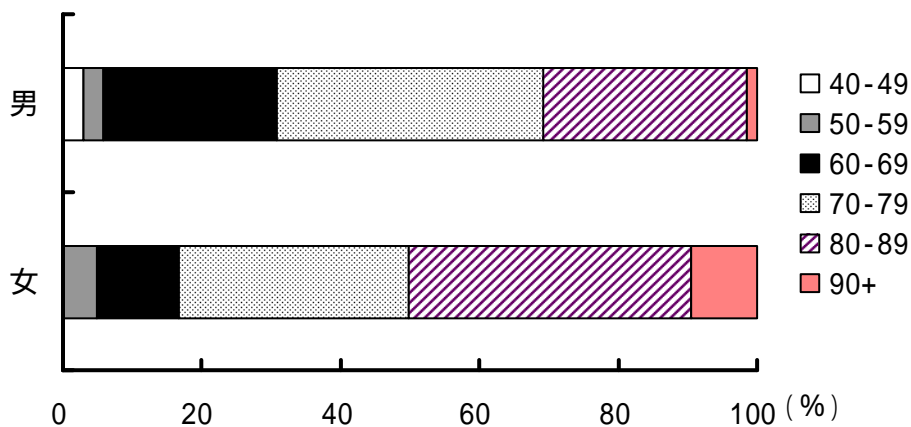
男 68 人、女 42 人で男が多かった。平均年齢は男 73.1 歳、女 78.4 歳で女が高かった。

表 a-1 対象者の年齢分布

年齢階級	男			女		
	対象数	平均(歳)	標準偏差	対象数	平均(歳)	標準偏差
40-49	2	46.5	3.54	0	-	-
50-59	2	59.0	0.00	2	54.5	2.12
60-69	17	64.0	2.92	5	65.8	3.83
70-79	26	73.9	2.91	14	74.9	2.76
80-89	20	82.6	2.65	17	84.1	2.78
90+	1	97.0	-	4	93.8	3.59
合計	68	73.1	9.53	42	78.4	9.79



図a-1-1 対象者の年齢分布



図a-1-2 男女別年齢分布

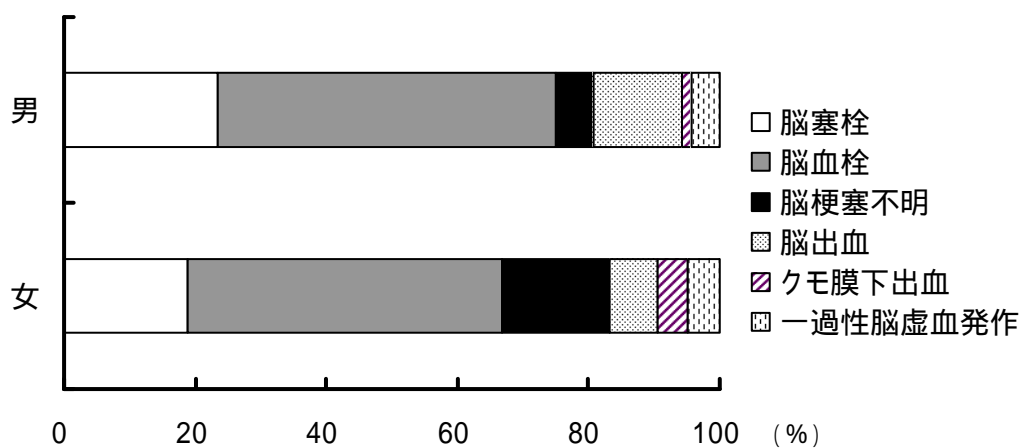
2 男女別病型

全体では脳梗塞 81.8%、脳出血 10.9%、クモ膜下出血 2.7%であった。

男では脳梗塞 80.9%、脳出血 13.2%、クモ膜下出血 1.5%であった。女では脳梗塞 83.3%、脳出血 7.1%、クモ膜下出血 4.8%であった。

表 a-2 男女別病型

	男	女	全体
脳塞栓	16	8	24
脳血栓	35	20	55
脳梗塞不明	4	7	11
脳出血	9	3	12
クモ膜下出血	1	2	3
一過性脳虚血発作	3	2	5
合計	68	42	110



図a-2 男女別病型

3 病型別年齢分布

表 a-3-1 病型別年齢分布（全体）

年齢階級	脳塞栓	脳血栓	脳梗塞 不明	脳出血	クモ膜下 出血	一過性脳 虚血発作	全 体
40-49	0	2	0	0	0	0	2
50-59	0	1	1	2	0	0	4
60-69	1	14	1	4	2	0	22
70-79	11	19	3	4	1	2	40
80-89	10	19	6	1	0	1	37
90+	2	0	0	1	0	2	5
合 計	24	55	11	12	3	5	110

表 a-3-2 病型別年齢分布（男）

年齢階級	脳塞栓	脳血栓	脳梗塞 不明	脳出血	クモ膜下 出血	一過性脳 虚血発作	全 体
40-49	0	2	0	0	0	0	2
50-59	0	1	0	1	0	0	2
60-69	1	11	0	4	1	0	17
70-79	7	12	2	3	0	2	26
80-89	7	9	2	1	0	1	20
90+	1	0	0	0	0	0	1
合 計	16	35	4	9	1	3	68

表 a-3-3 病型別年齢分布（女）

年齢階級	脳塞栓	脳血栓	脳梗塞 不明	脳出血	クモ膜下 出血	一過性脳 虚血発作	全 体
40-49	0	0	0	0	0	0	0
50-59	0	0	1	1	0	0	2
60-69	0	3	1	0	1	0	5
70-79	4	7	1	1	1	0	14
80-89	3	10	4	0	0	0	17
90+	1	0	0	1	0	2	4
合 計	8	20	7	3	2	2	42

表 a-3-4 病型別年齢

	男			女		
	対象数	平均(歳)	標準偏差	対象数	平均(歳)	標準偏差
脳塞栓	16	78.8	6.96	8	81.3	7.05
脳血栓	35	70.5	9.88	20	78.1	7.89
脳梗塞不明	4	80.5	8.35	7	75.9	10.57
脳出血	9	70.2	8.39	3	71.3	19.04
クモ膜下出血	1	60.0	-	2	72.5	7.78
一過性脳虚血発作	3	76.3	3.21	2	95.5	4.95

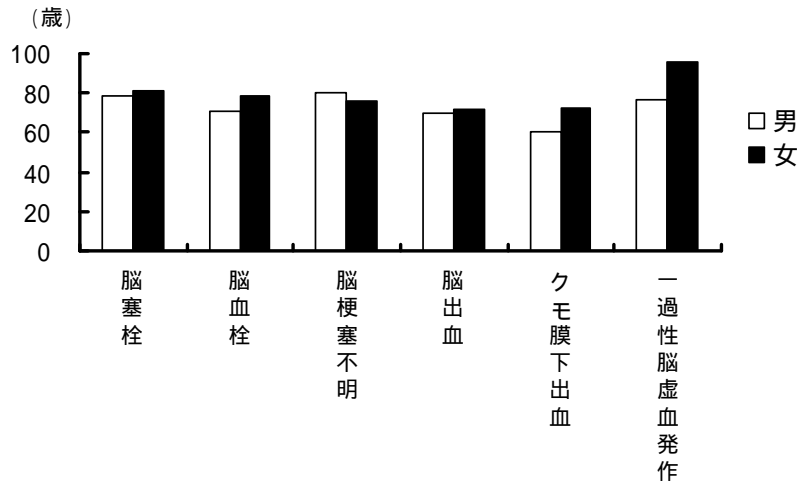
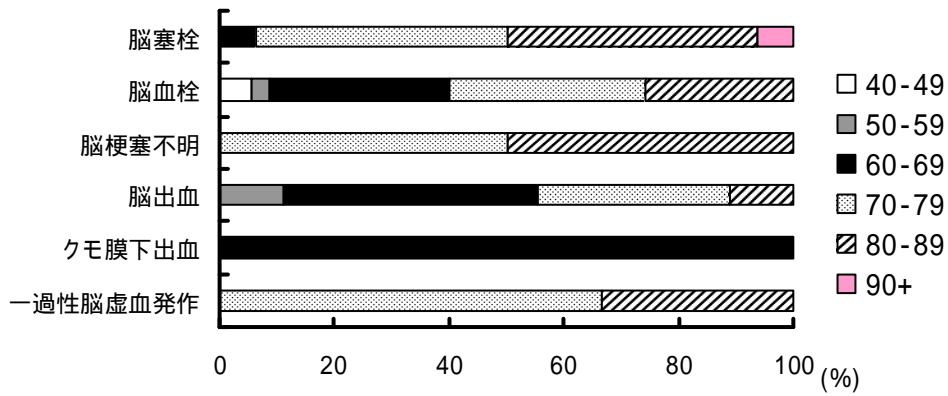
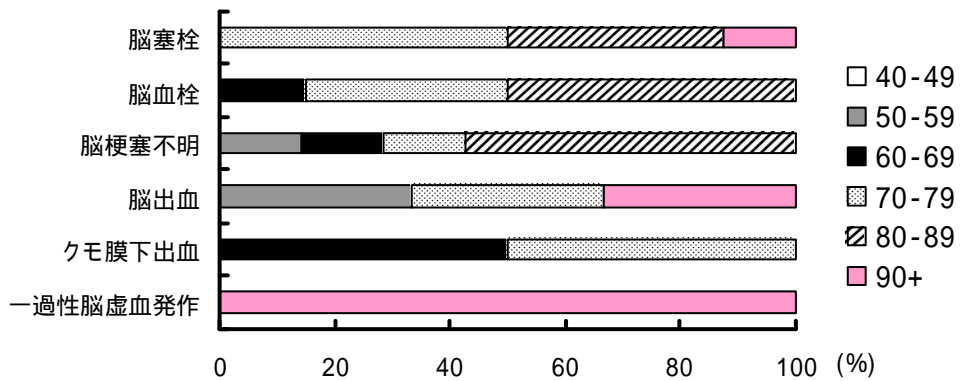


図 a-3-1 病型別年齢

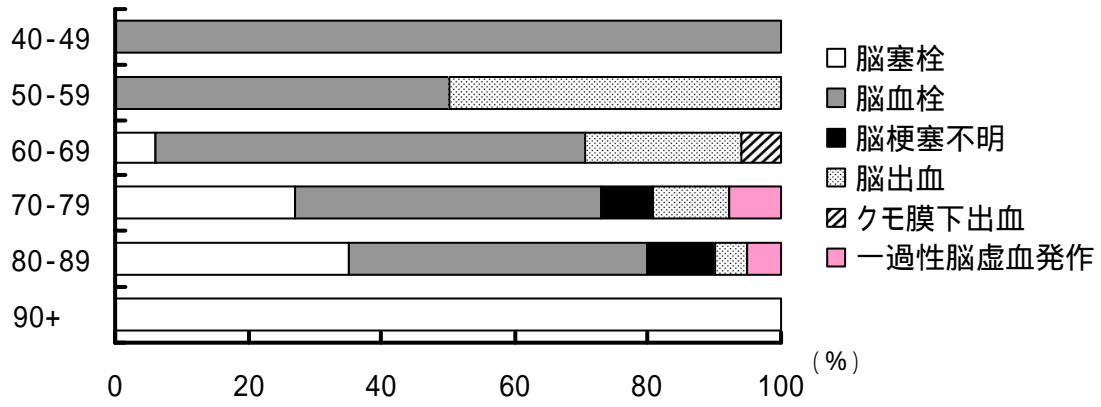


図a-3-2 病型別年齢分布(男)

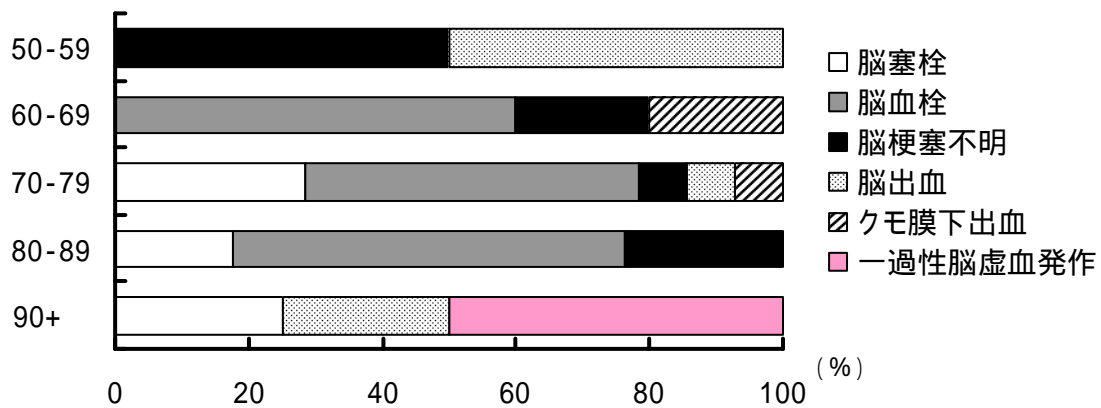


図a-3-3 病型別年齢分布(女)

年齢別病型



図a-3-4 年齢別病型(男)



図a-3-5 年齢別病型(女)

4 既往歴

男の脳塞栓では高血圧 37.5%、糖尿病と脳卒中 18.8%であった。脳血栓では高血圧 52.9%、糖尿病と脳卒中 20.6%であった。脳出血では高血圧 44.4%、クモ膜下出血では高血圧 100%であった。一過性脳虚血発作では高血圧と虚血性心疾患、不整脈ともに 33.3%であった。

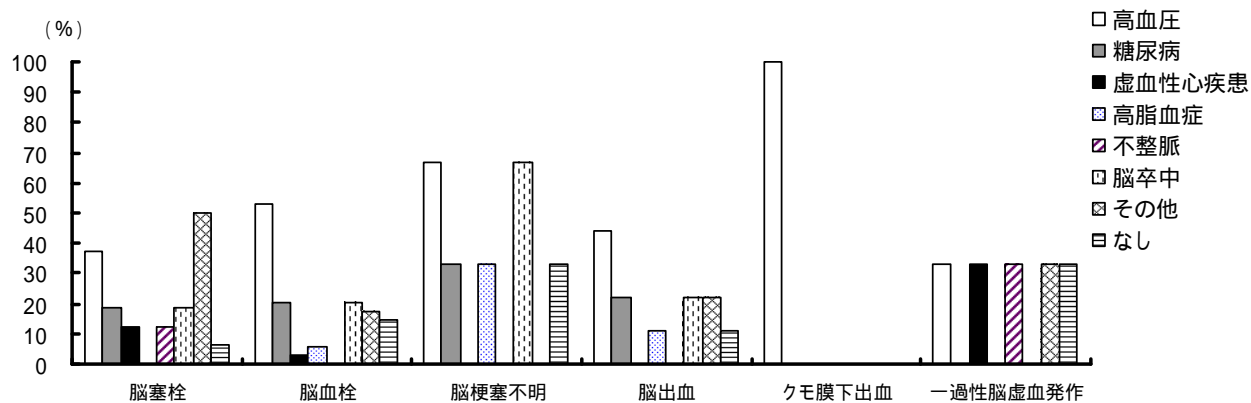
女の脳塞栓では高血圧 37.5%、糖尿病と不整脈 25.0%であった。脳血栓では高血圧 60.0%、脳卒中 25.0%であった。脳出血では高血圧 50.0%であった。クモ膜下出血では高血圧 100%、高脂血症 50.0%であった。一過性脳虚血発作では高血圧 100%、脳卒中 50.0%であった。

表 a-4-1 既往歴（男）

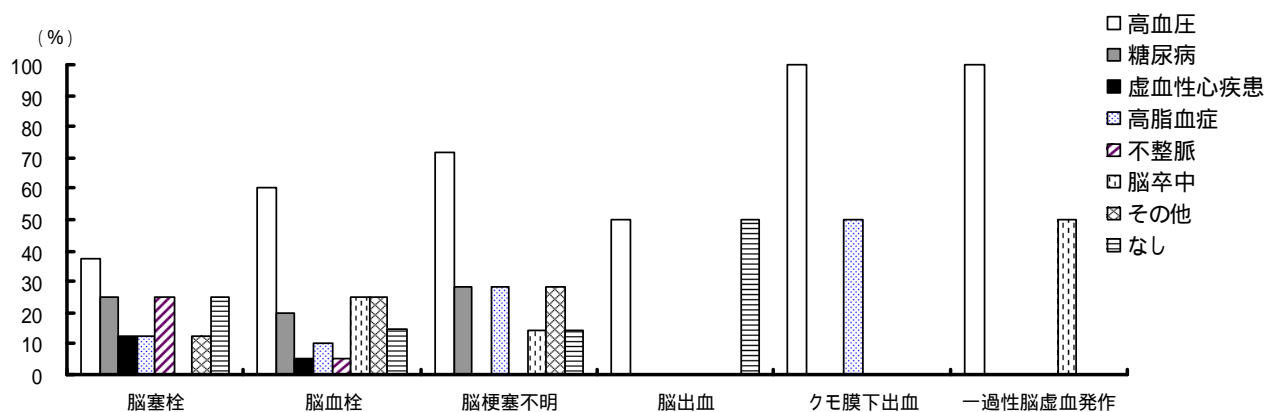
	脳塞栓 (n=16)	脳血栓 (n=34)	脳梗塞 不明 (n=3)	脳出血 (n=9)	クモ膜下 出血 (n=1)	一過性脳 虚血発作 (n=3)
高血圧	6	18	2	4	1	1
糖尿病	3	7	1	2	0	0
虚血性心疾患	2	1	0	0	0	1
高脂血症	0	2	1	1	0	0
不整脈	2	0	0	0	0	1
脳卒中	3	7	2	2	0	0
その他	8	6	0	2	0	1
なし	1	5	1	1	0	1

表 a-4-2 既往歴（女）

	脳塞栓 (n=8)	脳血栓 (n=20)	脳梗塞 不明 (n=7)	脳出血 (n=2)	クモ膜下 出血 (n=2)	一過性脳 虚血発作 (n=2)
高血圧	3	12	5	1	2	2
糖尿病	2	4	2	0	0	0
虚血性心疾患	1	1	0	0	0	0
高脂血症	1	2	2	0	1	0
不整脈	2	1	0	0	0	0
脳卒中	0	5	1	0	0	1
その他	1	5	2	0	0	0
なし	2	3	1	1	0	0



図a-4-1 既往歴(男)



図a-4-2 既往歴(女)

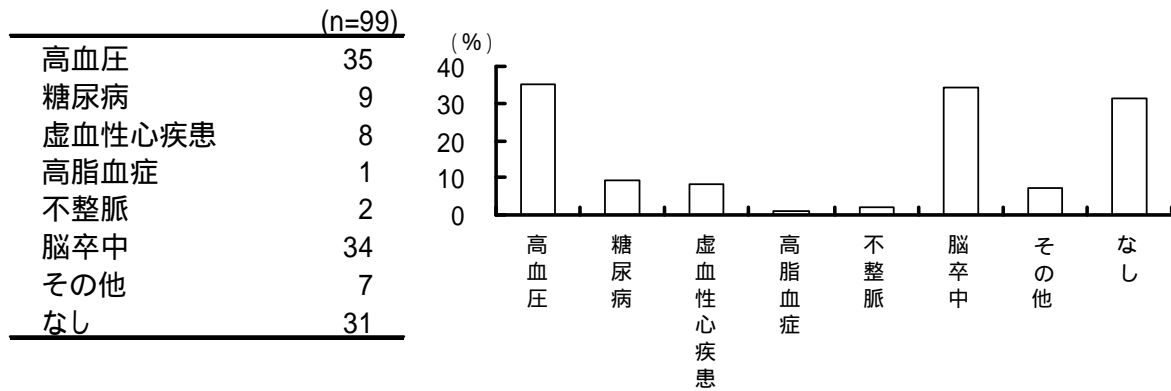
表 a-4-3 高血圧と発症年齢

既往歴	男			女		
	対象数	平均(歳)	標準偏差	対象数	平均(歳)	標準偏差
高血圧あり	32	73.5	9.18	25	79.3	10.09
高血圧なし	36	72.7	9.95	17	77.0	9.45

5 家族歴

脳塞栓では高血圧 21.1%、脳卒中 15.8%であった。脳血栓では脳卒中 39.6%、高血圧 30.2%であった。脳出血では高血圧 40.0%、脳卒中 30.0%であった。一過性脳虚血発作では高血圧 80.0%であった。

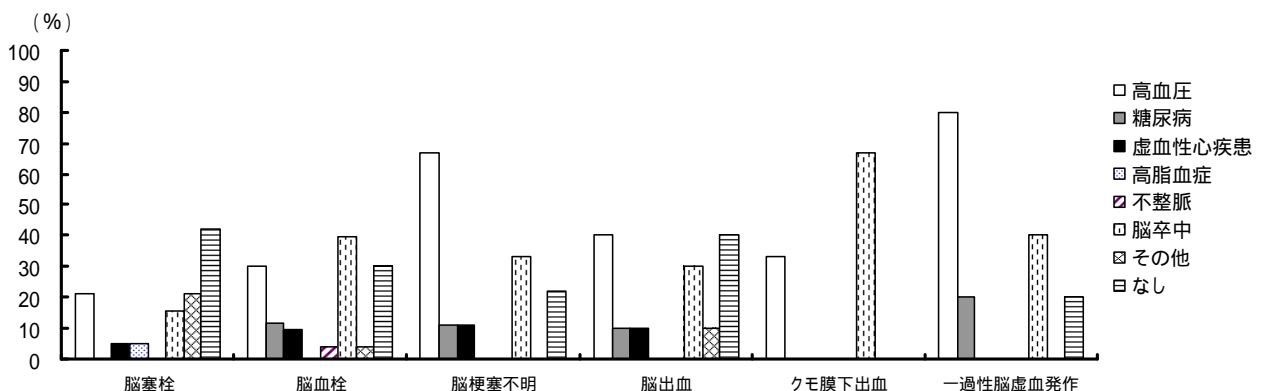
表 a-5-1 家族歴



図a-5-1 家族歴

表 a-5-2 家族歴

	脳塞栓 (n=19)	脳血栓 (n=53)	脳梗塞 不明 (n=9)	脳出血 (n=10)	クモ膜下 出血 (n=3)	一過性脳 虚血発作 (n=5)
高血圧	4	16	6	4	1	4
糖尿病	0	6	1	1	0	1
虚血性心疾患	1	5	1	1	0	0
高脂血症	1	0	0	0	0	0
不整脈	0	2	0	0	0	0
脳卒中	3	21	3	3	2	2
その他	4	2	0	1	0	0
なし	8	16	2	4	0	1



図a-5-2 家族歴

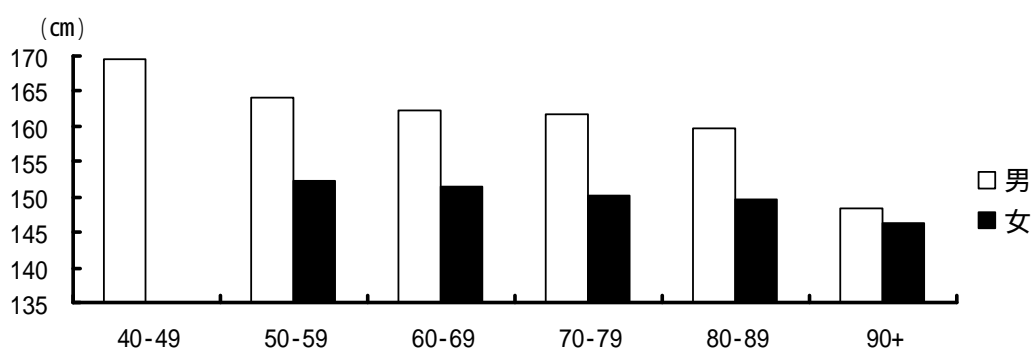
6 発症前の身長・体重

1) 身長

表 a-6-1 身長

(cm)

年齢階級	男			女		
	対象数	平均	標準偏差	対象数	平均	標準偏差
40-49	2	169.5	2.12	0	-	-
50-59	2	164.0	7.07	2	152.2	4.03
60-69	17	162.2	4.97	4	151.5	4.43
70-79	15	161.8	5.80	12	150.3	5.28
80-89	18	159.8	8.24	13	149.6	5.24
90+	1	148.5	-	3	146.3	2.31



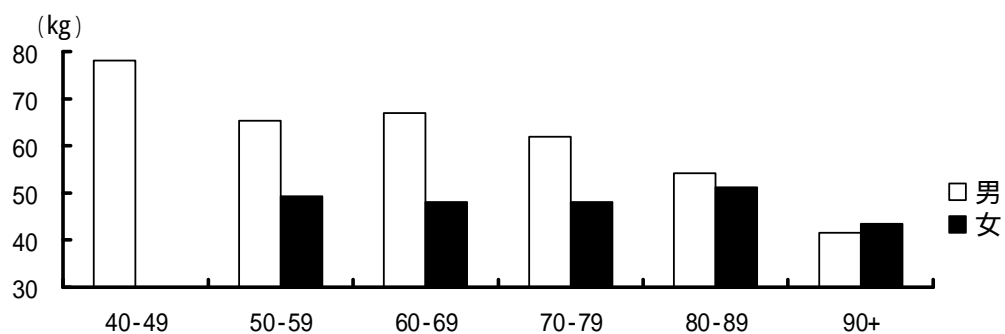
図a-6-1 身長

2) 体重

表 a-6-2 体重

(kg)

年齢階級	男			女		
	対象数	平均	標準偏差	対象数	平均	標準偏差
40-49	2	78.0	2.12	0	-	-
50-59	2	65.5	7.07	2	49.4	4.03
60-69	16	66.8	4.97	3	48.0	4.43
70-79	21	61.8	5.80	12	48.1	5.28
80-89	18	54.4	8.24	12	51.0	5.24
90+	1	41.7	-	3	43.3	2.31



図a-6-2 体重

3) BMI 【Body Mass index 体重(kg) / 身長(m)²】

男の31.5%、女の12.9%が肥満であった。

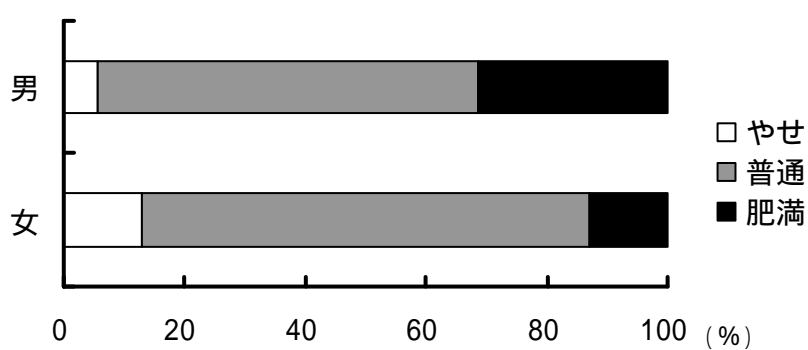
表 a-6-3 BMI

(kg/m²)

年齢階級	男			女		
	対象数	平均	標準偏差	対象数	平均	標準偏差
40-49	2	27.2	0.68	0	-	-
50-59	2	24.3	0.27	2	21.3	0.46
60-69	16	25.3	2.57	3	21.5	2.20
70-79	15	23.1	2.57	12	21.3	2.54
80-89	18	21.2	3.19	11	22.4	3.77
90+	1	18.9	-	3	20.3	3.08

表 a-6-4 BMIによる肥満判定

BMI判定	男	女
やせ(18.5未満)	3	4
普通(18.5以上25未満)	34	23
肥満(25以上)	17	4



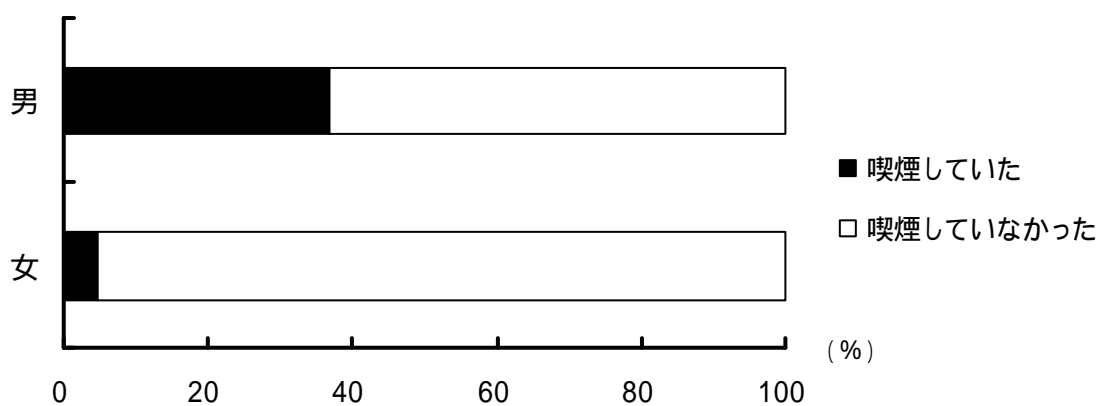
図a-6-3 BMIによる肥満判定

7 発症前の喫煙習慣

男の 36.8%、女の 4.8%が喫煙していた。

表 a-7-1 喫煙習慣

	男	女	全体
喫煙していた	25	2	27
喫煙していなかった	43	40	83
合計	68	42	110



図a-7-1 喫煙習慣

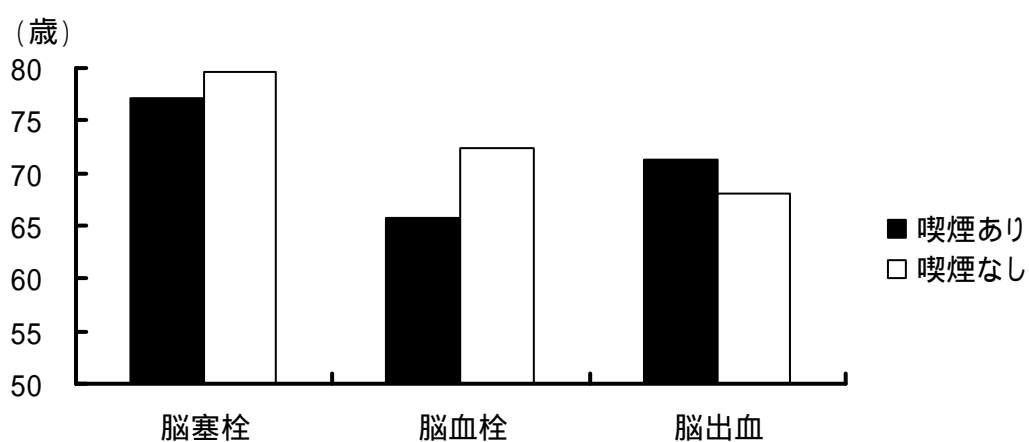
表 a-7-2 病型別喫煙習慣

	男		女	
	喫煙あり	喫煙なし	喫煙あり	喫煙なし
脳塞栓	6	10	0	8
脳血栓	10	25	1	19
脳梗塞不明	2	2	1	6
脳出血	6	3	0	3
クモ膜下出血	1	0	0	2
一過性脳虚血発作	0	3	0	2
合計	25	43	2	40

喫煙と発症年齢

表 a-7-3 喫煙と発症年齢 (男)

	喫煙あり			喫煙なし		
	対象数	平均(歳)	標準偏差	対象数	平均(歳)	標準偏差
脳塞栓	6	77.2	10.11	10	79.7	4.62
脳血栓	10	65.8	12.47	25	72.3	8.20
脳出血	6	71.3	8.48	3	68.0	9.54



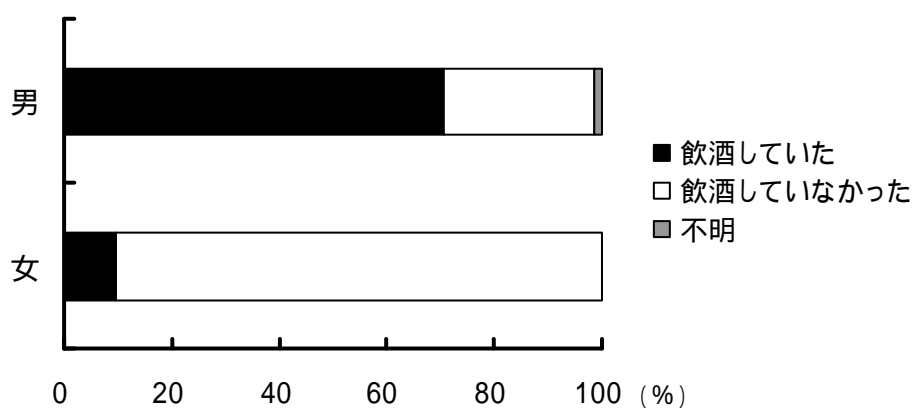
図a-7-2 喫煙と発症年齢(男)

8 発症前の飲酒習慣

男の70.6%、女の9.5%が飲酒していた。

表 a-8-1 飲酒習慣

	男	女	全体
飲酒していた	48	4	52
飲酒していなかった	19	38	57
不明	1	0	1
合計	68	42	110



図a-8-1 飲酒習慣

表 a-8-2 病型別飲酒習慣

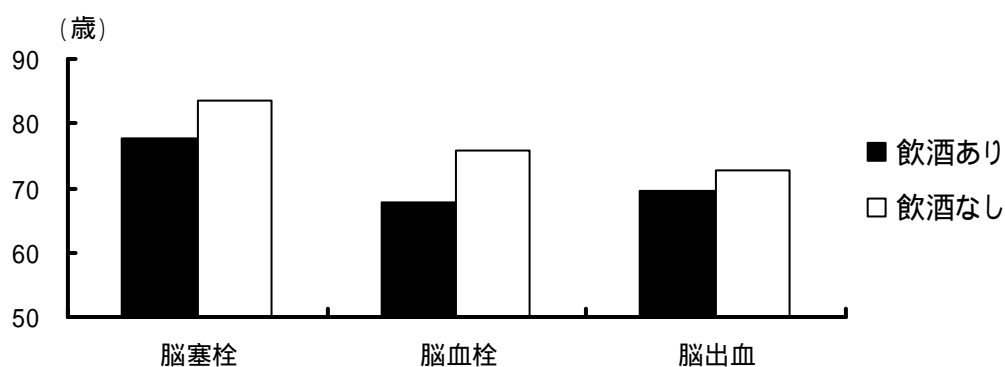
	男		女	
	飲酒あり	飲酒なし	飲酒あり	飲酒なし
脳塞栓	11	4	1	7
脳血栓	23	12	2	18
脳梗塞不明	4	0	1	6
脳出血	7	2	0	3
クモ膜下出血	0	1	0	2
一過性脳虚血発作	3	0	0	2
合計	48	19	4	38

飲酒と発症年齢

男では各病型とも飲酒習慣のある者の発症年齢が低い傾向であった。

表 a-8-3 飲酒と発症年齢（男）

	飲酒あり			飲酒なし		
	対象数	平均(歳)	標準偏差	対象数	平均(歳)	標準偏差
脳塞栓	11	77.7	5.29	4	83.5	9.75
脳血栓	23	67.8	10.18	12	75.6	7.13
脳出血	7	69.6	9.03	2	72.5	7.78



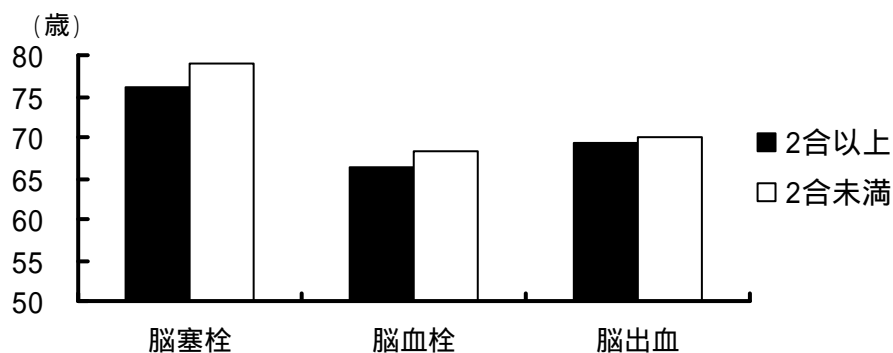
図a-8-2 飲酒と発症年齢（男）

飲酒量と発症年齢

男では各病型とも2合以上の飲酒者は2合未満の飲酒者より発症年齢が低い傾向であった。

表 a-8-4 飲酒量と発症年齢（男）

	2合以上			2合未満		
	対象数	平均(歳)	標準偏差	対象数	平均(歳)	標準偏差
脳塞栓	5	76.2	5.67	6	79.0	5.10
脳血栓	5	66.4	14.05	15	68.4	9.33
脳出血	4	69.3	8.06	3	70.0	12.12



図a-8-3 飲酒量と発症年齢（男）

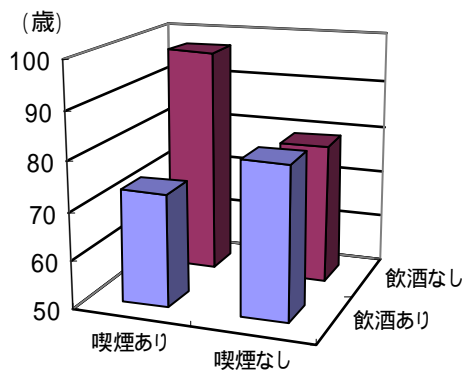
喫煙・飲酒と発症年齢

男の脳塞栓と脳血栓では喫煙習慣及び飲酒習慣が重なると発症年齢が低い傾向であった。

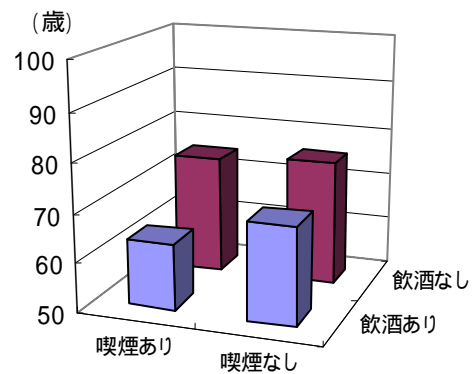
表 a-8-5 喫煙・飲酒と発症年齢（男）

	喫煙あり・飲酒なし			喫煙なし・飲酒なし		
	対象数	平均(歳)	標準偏差	対象数	平均(歳)	標準偏差
脳塞栓	1	97.0	-	3	79.0	4.58
脳血栓	2	74.5	4.95	10	75.8	7.69
脳出血	1	78.0	-	1	67.0	-

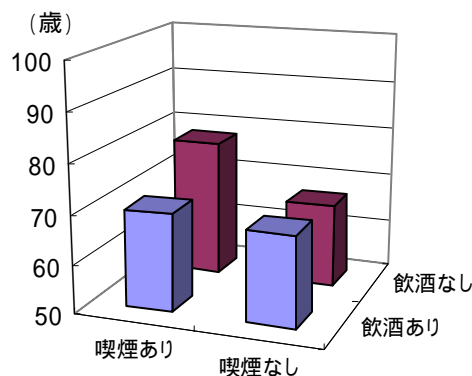
	喫煙あり・飲酒あり			喫煙なし・飲酒あり		
	対象数	平均(歳)	標準偏差	対象数	平均(歳)	標準偏差
脳塞栓	5	73.2	3.11	6	81.5	3.27
脳血栓	8	63.6	13.02	15	70.0	7.93
脳出血	5	70.0	8.75	2	68.5	13.44



脳塞栓



脳血栓



脳出血

図 a-8-4 喫煙・飲酒と発症年齢（男）

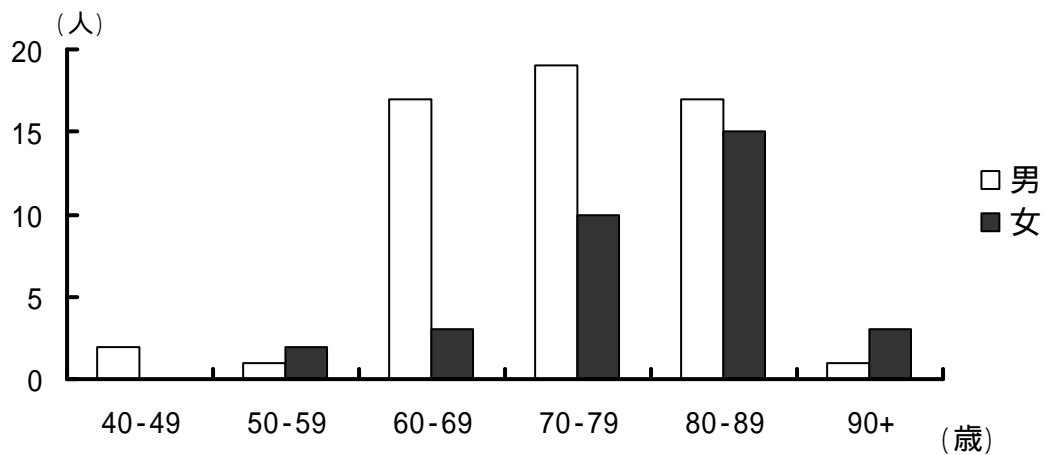
b 初発者

1 男女別年齢階級別対象者数

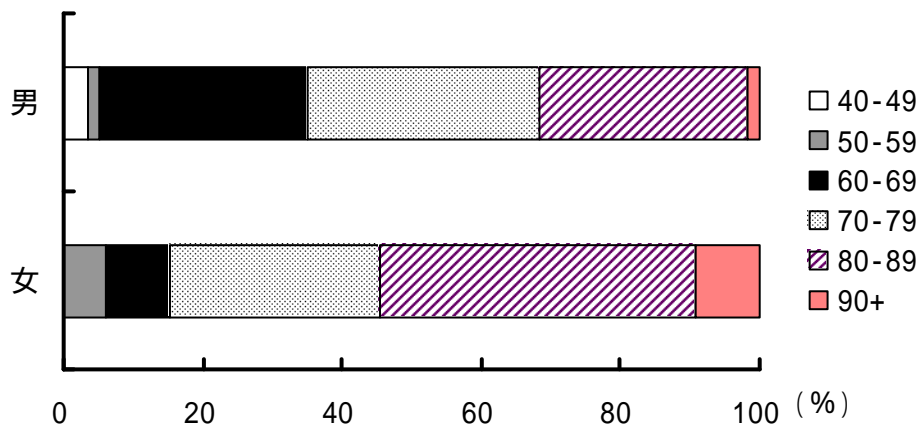
男 57 人、女 33 人で男が多かった。平均年齢は男 72.4 歳、女 78.8 歳で女が高かった。

表 b-1 対象者の年齢分布

年齢階級	男			女		
	対象数	平均(歳)	標準偏差	対象数	平均(歳)	標準偏差
40-49	2	46.5	3.54	0	-	-
50-59	1	59.0	-	2	54.5	2.12
60-69	17	64.0	2.92	3	65.3	4.73
70-79	19	73.4	2.87	10	75.1	2.51
80-89	17	82.1	2.25	15	84.0	2.73
90+	1	97.0	-	3	94.3	4.16
合計	57	72.4	9.74	33	78.8	10.06



図b-1-1 対象者の年齢分布



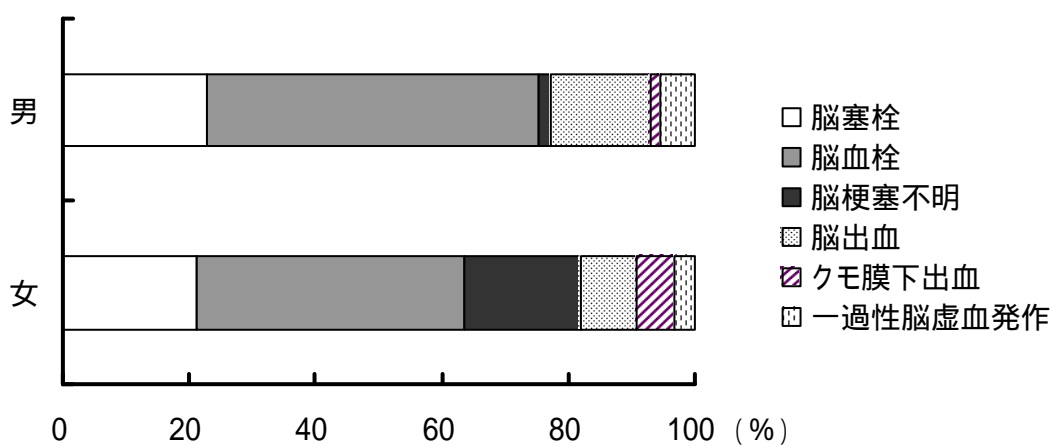
図b-1-2 男女別年齢分布

2 男女別病型

男では脳梗塞 77.2%、脳出血 15.8%であった。女では脳梗塞 81.8%、脳出血 9.1%であった。

表 b-2 男女別病型

	男	女	全体
脳塞栓	13	7	20
脳血栓	30	14	44
脳梗塞不明	1	6	7
脳出血	9	3	12
クモ膜下出血	1	2	3
一過性脳虚血発作	3	1	4
合計	57	33	90



図b-2 男女別病型

3 病型別年齢分布

表 b-3-1 病型別年齢分布（全体）

年齢階級	脳塞栓	脳血栓	脳梗塞 不明	脳出血	クモ膜下 出血	一過性脳 虚血発作	全 体
40-49	0	2	0	0	0	0	2
50-59	0	0	1	2	0	0	3
60-69	1	12	1	4	2	0	20
70-79	9	11	2	4	1	2	29
80-89	8	19	3	1	0	1	32
90+	2	0	0	1	0	1	4
合 計	20	44	7	12	3	4	90

表 b-3-2 病型別年齢分布（男）

年齢階級	脳塞栓	脳血栓	脳梗塞 不明	脳出血	クモ膜下 出血	一過性脳 虚血発作	全 体
40-49	0	2	0	0	0	0	2
50-59	0	0	0	1	0	0	1
60-69	1	11	0	4	1	0	17
70-79	5	8	1	3	0	2	19
80-89	6	9	0	1	0	1	17
90+	1	0	0	0	0	0	1
合 計	13	30	1	9	1	3	57

表 b-3-3 病型別年齢分布（女）

年齢階級	脳塞栓	脳血栓	脳梗塞 不明	脳出血	クモ膜下 出血	一過性脳 虚血発作	全 体
40-49	0	0	0	0	0	0	0
50-59	0	0	1	1	0	0	2
60-69	0	1	1	0	1	0	3
70-79	4	3	1	1	1	0	10
80-89	2	10	3	0	0	0	15
90+	1	0	0	1	0	1	3
合 計	7	14	6	3	2	1	33

表 b-3-4 病型別年齢

	男			女		
	対象数	平均(歳)	標準偏差	対象数	平均(歳)	標準偏差
脳塞栓	13	79.1	7.55	7	80.3	7.02
脳血栓	30	70.0	10.19	14	80.7	7.41
脳梗塞不明	1	78.0	-	6	74.8	11.20
脳出血	9	70.2	8.39	3	71.3	19.04
クモ膜下出血	1	60.0	-	2	72.5	7.78
その他脳血管疾患	3	76.3	3.21	1	99.0	-

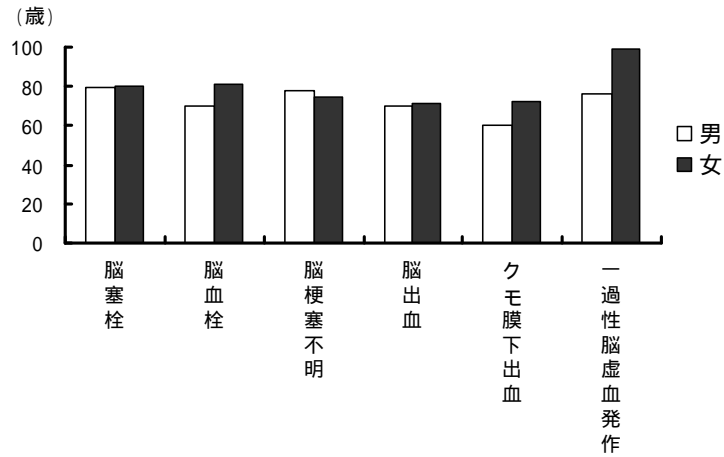
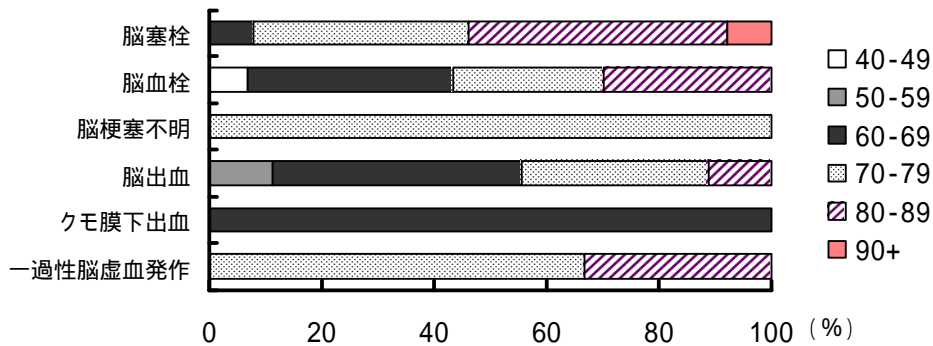
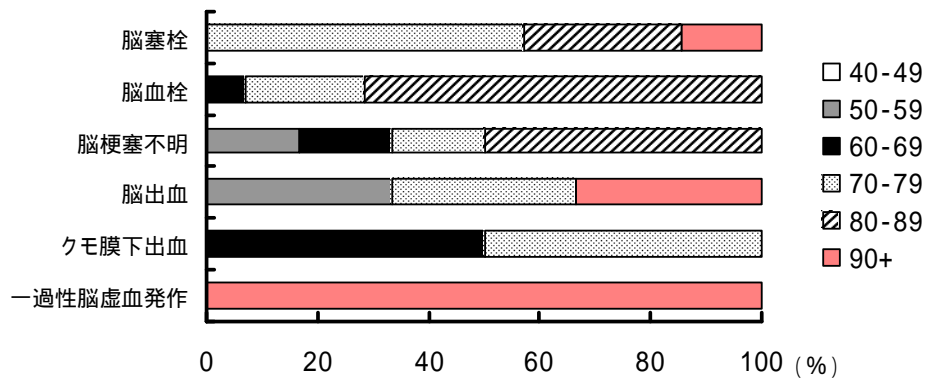


図 b-3-1 病型別年齢

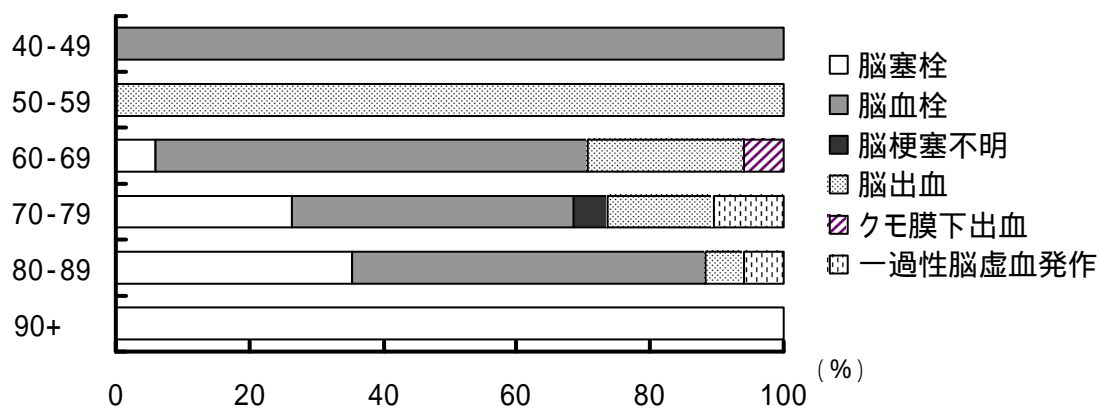


図b-3-2 病型別年齢分布(男)

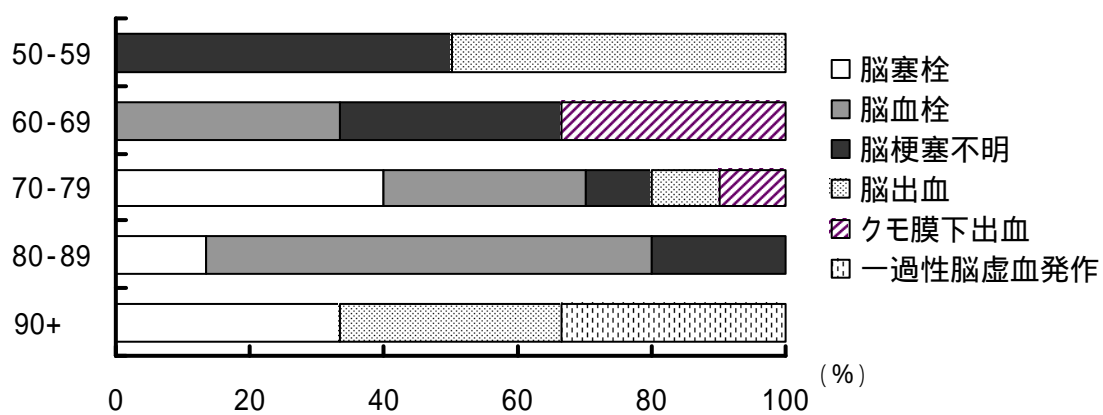


図b-3-3 病型別年齢分布(女)

年齢別病型



図b-3-4 年齢別病型(男)



図b-3-5 年齢別病型(女)

4 既往歴

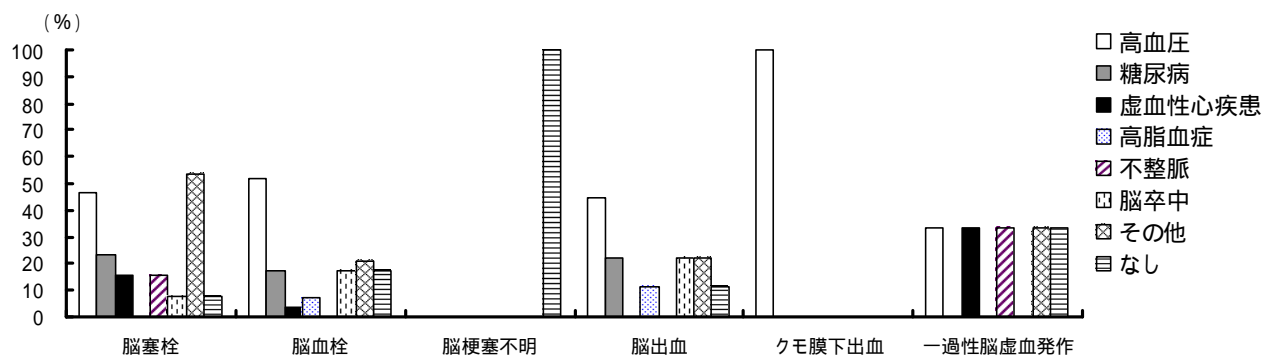
男の脳血栓では高血圧 51.7%であった。女の脳血栓では高血圧 64.3%であった。

表 b-4-1 既往歴（男）

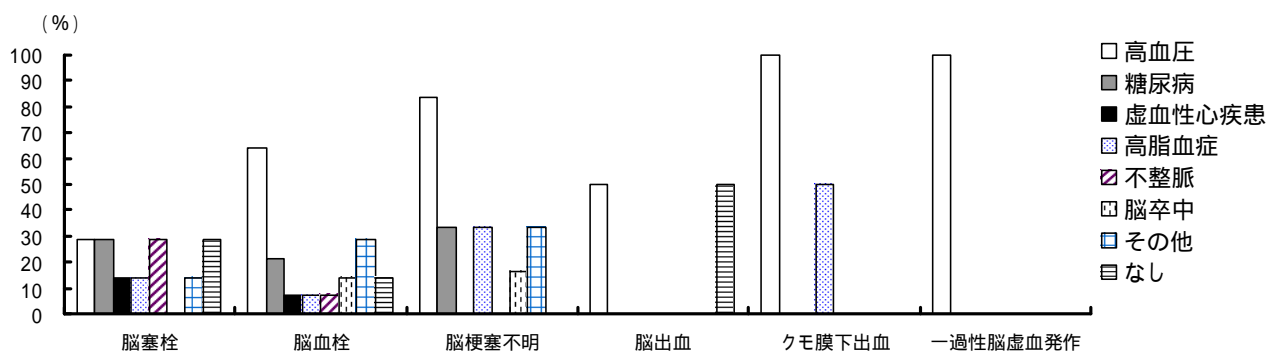
	脳塞栓 (n=13)	脳血栓 (n=29)	脳梗塞 不明 (n=1)	脳出血 (n=9)	クモ膜下 出血 (n=1)	一過性脳 虚血発作 (n=3)
高血圧	6	15	0	4	1	1
糖尿病	3	5	0	2	0	0
虚血性心疾患	2	1	0	0	0	1
高脂血症	0	2	0	1	0	0
不整脈	2	0	0	0	0	1
脳卒中	1	5	0	2	0	0
その他	7	6	0	2	0	1
なし	1	5	1	1	0	1

表 b-4-2 既往歴（女）

	脳塞栓 (n=7)	脳血栓 (n=14)	脳梗塞 不明 (n=6)	脳出血 (n=2)	クモ膜下 出血 (n=2)	一過性脳 虚血発作 (n=1)
高血圧	2	9	5	1	2	1
糖尿病	2	3	2	0	0	0
虚血性心疾患	1	1	0	0	0	0
高脂血症	1	1	2	0	1	0
不整脈	2	1	0	0	0	0
脳卒中	0	2	1	0	0	0
その他	1	4	2	0	0	0
なし	2	2	0	1	0	0



図b-4-1 既往歴(男)



図b-4-2 既往歴(女)

表 b-4-3 高血圧と発症年齢

既往歴	男			女		
	対象数	平均(歳)	標準偏差	対象数	平均(歳)	標準偏差
高血圧あり	27	73.5	9.28	20	80.0	9.71
高血圧なし	30	71.4	10.19	13	76.9	10.70

5 家族歴

脳塞栓では高血圧 25.0%、脳卒中 18.8%であった。脳血栓では脳卒中 44.2%、高血圧 27.9%であった。脳出血では高血圧 40.0%、脳卒中 30.0%であった。

表 b-5-1 家族歴

	(n=82)
高血圧	29
糖尿病	7
虚血性心疾患	7
高脂血症	1
不整脈	2
脳卒中	31
その他	6
なし	23

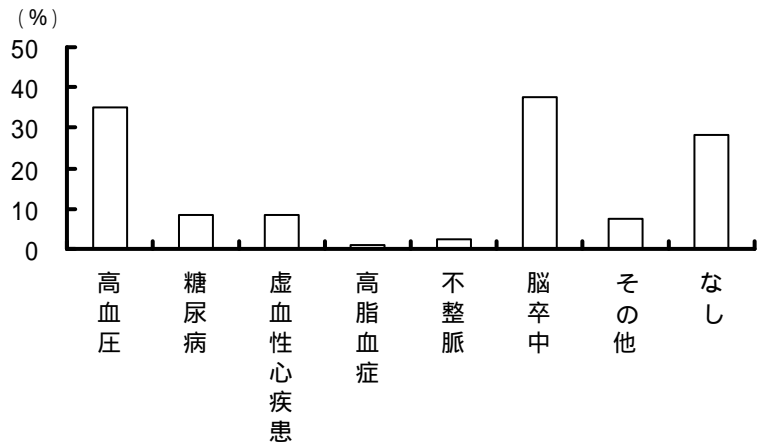
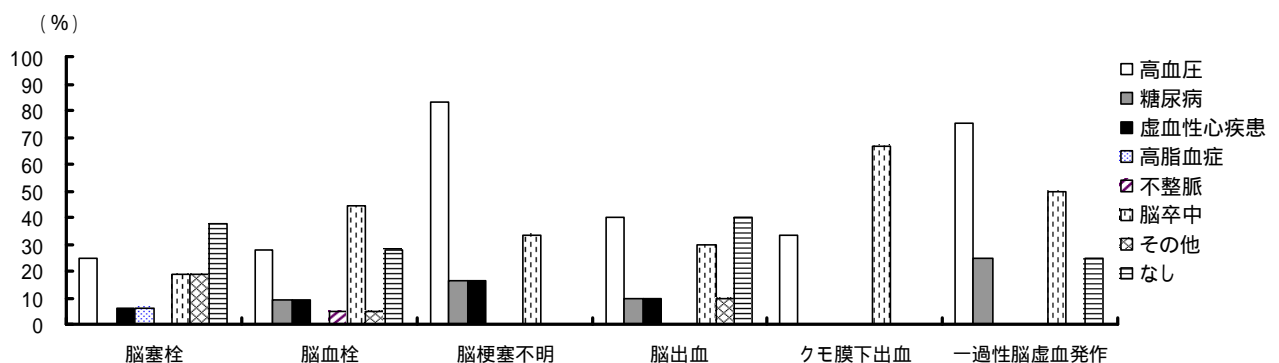


図 b-5-1 家族歴

表 b-5-2 家族歴

	脳塞栓 (n=16)	脳血栓 (n=43)	脳梗塞 不明 (n=6)	脳出血 (n=10)	クモ膜下 出血 (n=3)	一過性脳 虚血発作 (n=4)
高血圧	4	12	5	4	1	3
糖尿病	0	4	1	1	0	1
虚血性心疾患	1	4	1	1	0	0
高脂血症	1	0	0	0	0	0
不整脈	0	2	0	0	0	0
脳卒中	3	19	2	3	2	2
その他	3	2	0	1	0	0
なし	6	12	0	4	0	1



図b-5-2 家族歴

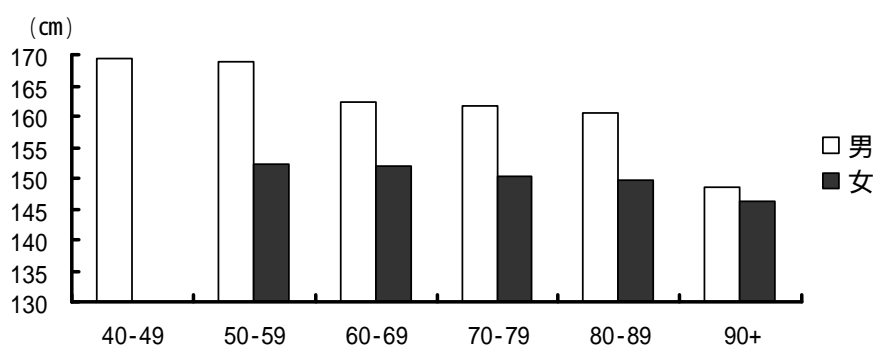
6 発症前の身長・体重

1) 身長

表 b-6-1 身長

(cm)

年齢階級	男			女		
	対象数	平均	標準偏差	対象数	平均	標準偏差
40-49	2	169.5	2.12	0	-	-
50-59	1	169.0	-	2	152.2	4.03
60-69	17	162.2	4.97	3	152.0	5.29
70-79	12	161.6	6.45	10	150.3	5.83
80-89	15	160.5	8.41	11	149.7	4.08
90+	1	148.5	-	3	146.3	2.31



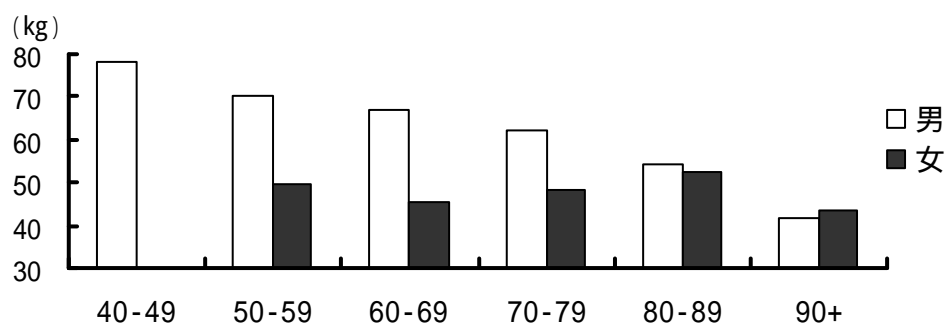
図b-6-1 身長

2) 体重

表 b-6-2 体重

(kg)

年齢階級	男			女		
	対象数	平均	標準偏差	対象数	平均	標準偏差
40-49	2	78.0	2.12	0	-	-
50-59	1	70.0	-	2	49.4	4.03
60-69	16	66.8	4.97	2	45.5	5.29
70-79	16	62.4	6.45	10	48.2	5.83
80-89	15	54.5	8.41	10	52.4	4.08
90+	1	41.7	-	3	43.3	2.31



図b-6-2 体重

3) BMI 【Body Mass index 体重 (kg) / 身長 (m) ²】

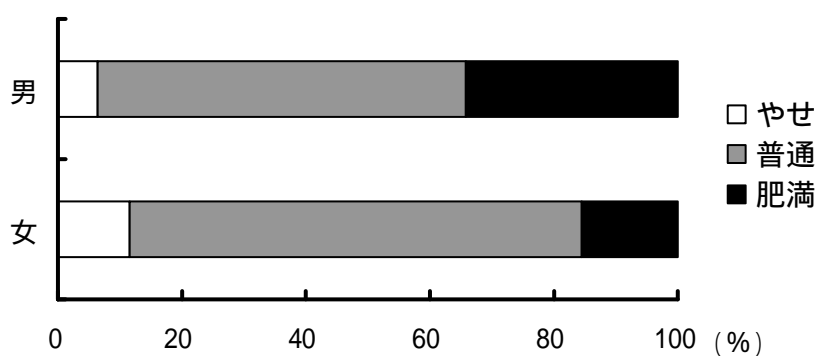
男の 34.0%、女の 15.4%が肥満であった。

表 b-6-3 BMI

年齢階級	男			女		
	対象数	平均	標準偏差	対象数	平均	標準偏差
40-49	2	27.2	0.68	0	-	-
50-59	1	24.5	-	2	21.3	0.46
60-69	16	25.3	2.57	2	20.5	1.84
70-79	12	23.0	1.73	10	21.3	2.42
80-89	15	21.1	3.49	9	22.9	3.94
90+	1	18.9	-	3	20.3	3.08

表 b-6-4 BMIによる肥満判定

BMI判定	男	女
やせ (18.5未満)	3	3
普通 (18.5以上25未満)	28	19
肥満 (25以上)	16	4



図b-6-3 BMIによる肥満判定

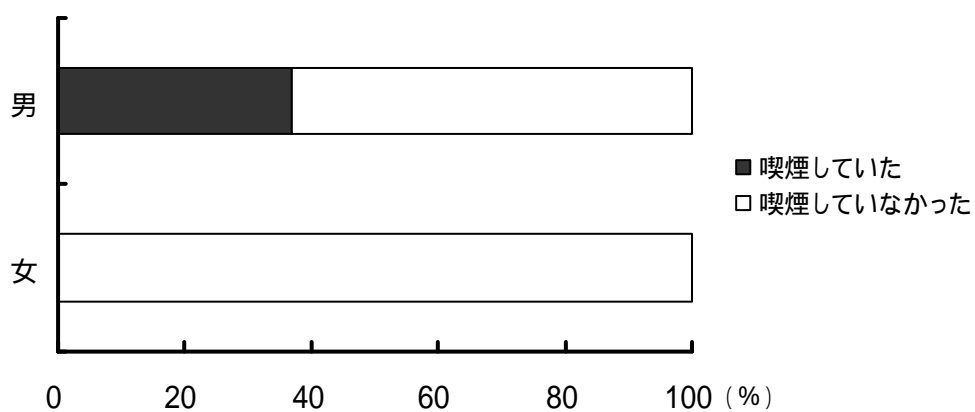
7 発症前の喫煙習慣

男の 36.8%が喫煙していた。

男の脳血栓では、38.1%が喫煙していた。

表 b-7-1 喫煙習慣

	男	女	全体
喫煙していた	21	0	21
喫煙していなかった	36	33	69
合計	57	33	90



図b-7-1 喫煙習慣

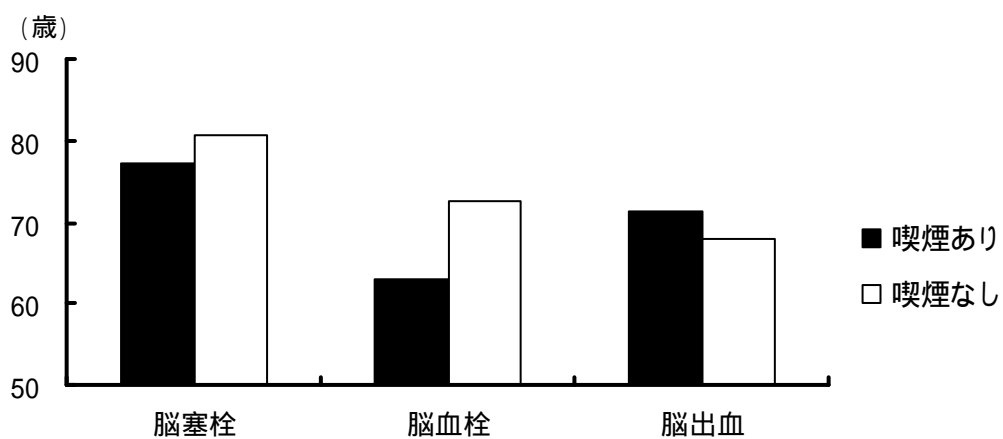
表 b-7-2 病型別喫煙習慣

	男		女	
	喫煙あり	喫煙なし	喫煙あり	喫煙なし
脳塞栓	6	7	0	7
脳血栓	8	22	0	14
脳梗塞不明	0	1	0	6
脳出血	6	3	0	3
クモ膜下出血	1	0	0	2
一過性脳虚血発作	0	3	0	1
合計	21	36	0	33

喫煙と発症年齢

表 b-7-3 喫煙と発症年齢（男）

	喫煙あり			喫煙なし		
	対象数	平均(歳)	標準偏差	対象数	平均(歳)	標準偏差
脳塞栓	6	77.2	10.11	7	80.7	4.72
脳血栓	8	63.0	12.44	22	72.5	8.15
脳出血	6	71.3	8.48	3	68.0	9.54



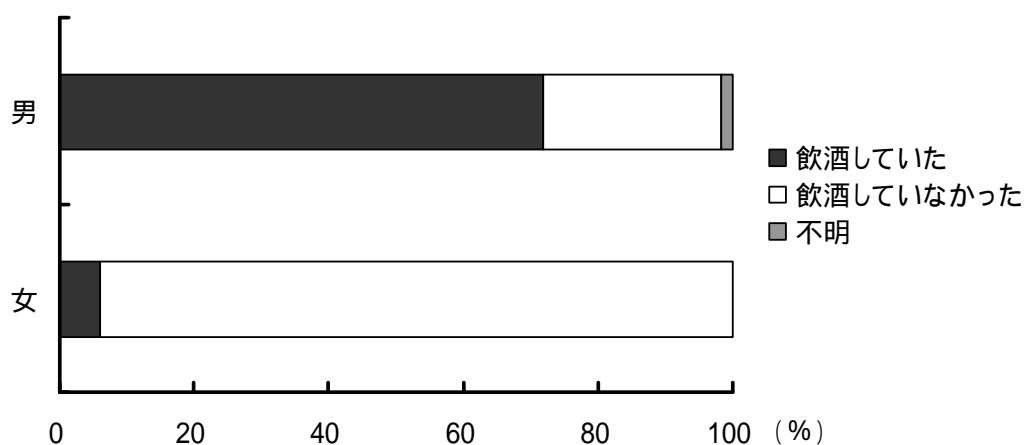
図b-7-2 喫煙と発症年齢(男)

8 発症前の飲酒習慣

男の71.9%、女の6.1%が飲酒していた。

表 b-8-1 飲酒習慣

	男	女	全体
飲酒していた	41	2	43
飲酒していなかった	15	31	46
不明	1	0	1
合計	57	33	90



図b-8-1 飲酒習慣

表 b-8-2 病型別飲酒習慣

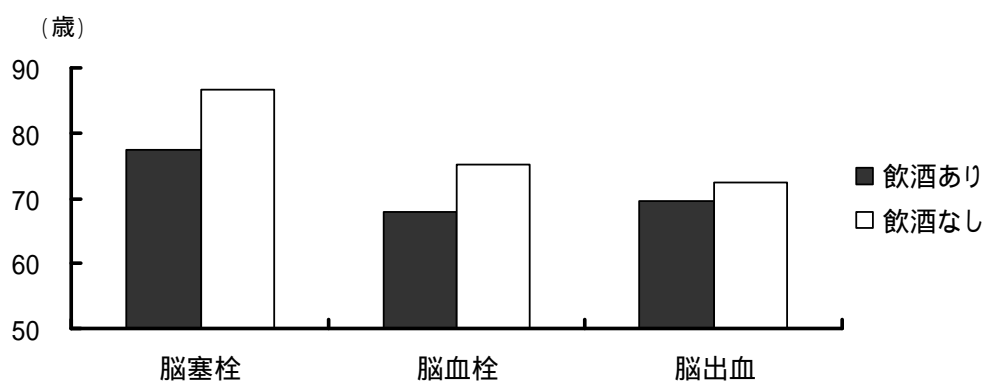
	男		女	
	飲酒あり	飲酒なし	飲酒あり	飲酒なし
脳塞栓	9	3	1	6
脳血栓	21	9	1	13
脳梗塞不明	1	0	0	6
脳出血	7	2	0	3
クモ膜下出血	0	1	0	2
一過性脳虚血発作	3	0	0	1
合計	41	15	2	31

飲酒と発症年齢

男では各病型とも飲酒習慣のある者の発症年齢が低い傾向であった。

表 b-8-3 飲酒と発症年齢（男）

	飲酒あり			飲酒なし		
	対象数	平均(歳)	標準偏差	対象数	平均(歳)	標準偏差
脳塞栓	9	77.4	5.68	3	86.7	9.07
脳血栓	21	67.8	10.33	9	75.1	8.25
脳出血	7	69.6	9.03	2	72.5	7.78



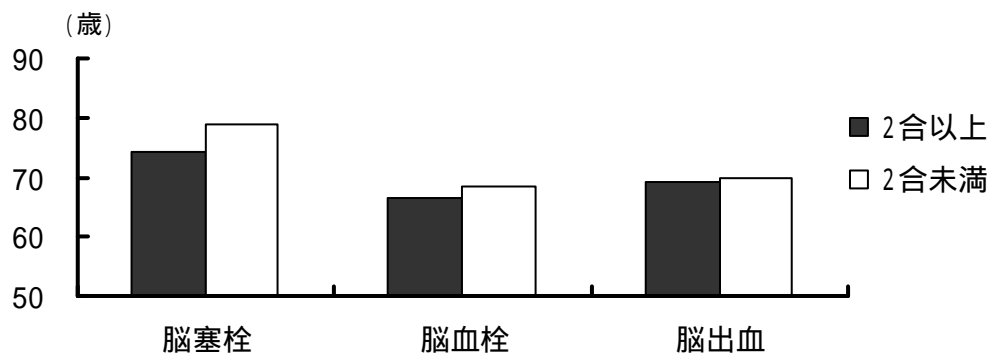
図b-8-2 飲酒と発症年齢(男)

飲酒量と発症年齢

男では各病型とも2合以上の飲酒者は2合未満の飲酒者より発症年齢が低い傾向であった。

表 b-8-4 飲酒量と発症年齢（男）

	2合以上			2合未満		
	対象数	平均(歳)	標準偏差	対象数	平均(歳)	標準偏差
脳塞栓	3	74.3	6.51	6	79.0	5.10
脳血栓	5	66.4	14.05	13	68.5	9.45
脳出血	4	69.3	8.06	3	70.0	12.12



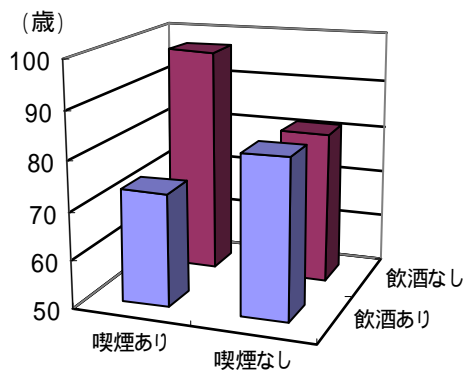
図b-8-3 飲酒量と発症年齢

喫煙・飲酒と発症年齢

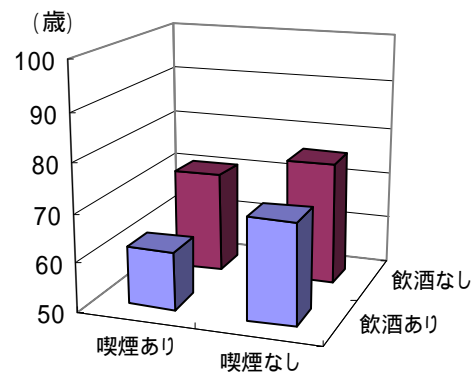
表 b-8-5 喫煙・飲酒と発症年齢（男）

	喫煙あり・飲酒なし			喫煙なし・飲酒なし		
	対象数	平均(歳)	標準偏差	対象数	平均(歳)	標準偏差
脳塞栓	1	97.0	-	2	81.5	2.12
脳血栓	1	71.0	-	8	75.6	8.67
脳出血	1	78.0	-	1	67.0	-

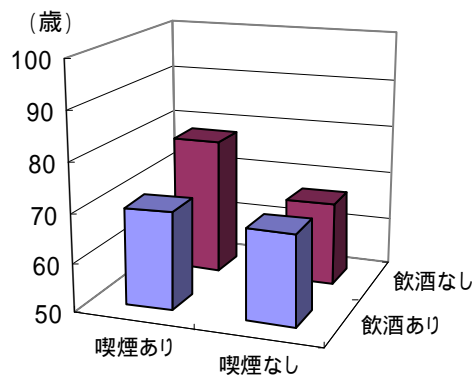
	喫煙あり・飲酒あり			喫煙なし・飲酒あり		
	対象数	平均(歳)	標準偏差	対象数	平均(歳)	標準偏差
脳塞栓	5	73.2	3.11	4	82.8	2.36
脳血栓	7	61.9	12.98	14	70.8	7.60
脳出血	5	70.0	8.75	2	68.5	13.44



脳塞栓



脳血栓



脳出血

図 b-8-4 喫煙・飲酒と発症年齢（男）

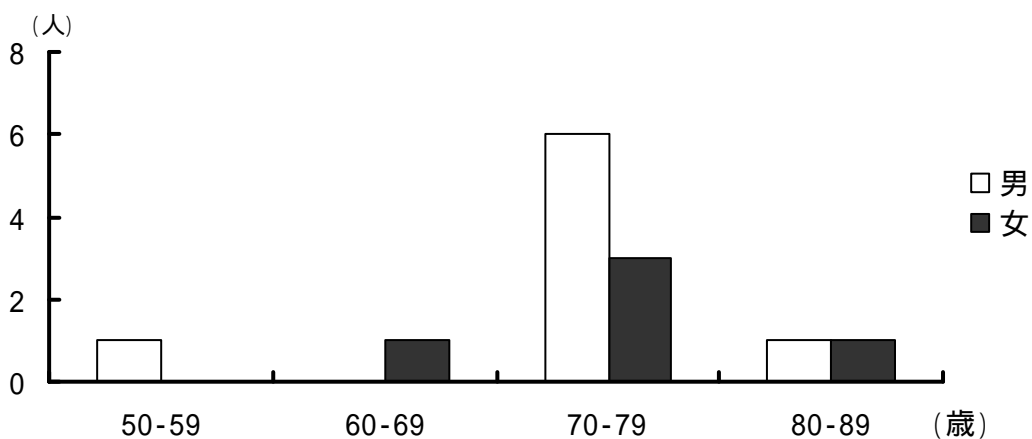
c 再発者

1 男女別年齢階級別対象者数

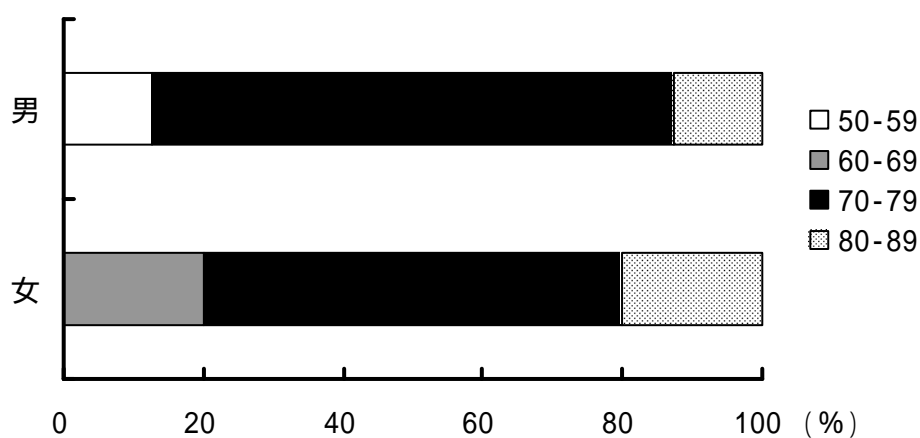
男 8 人、女 5 人で男が多かった。平均年齢は男 74.8 歳、女 75.6 歳で女が高かった。

表 c-1 対象者の年齢分布

年齢階級	男			女		
	対象数	平均(歳)	標準偏差	対象数	平均(歳)	標準偏差
50-59	1	59.0	-	0	-	-
60-69	0	-	-	1	64.0	-
70-79	6	76.2	1.60	3	75.3	4.04
80-89	1	82.0	-	1	88.0	-
合計	8	74.8	6.82	5	75.6	8.96



図c-1-1 対象者の年齢分布



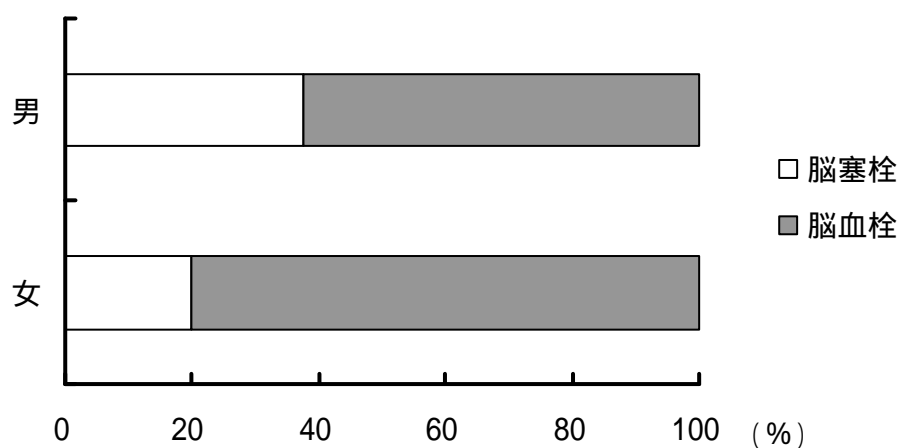
図c-1-2 男女別年齢分布

2 男女別病型

男女とも脳梗塞 100%であった。

表 c-2 男女別病型

	男	女	全体
脳塞栓	3	1	4
脳血栓	5	4	9
脳梗塞不明	0	0	0
脳出血	0	0	0
クモ膜下出血	0	0	0
一過性脳虚血発作	0	0	0
合計	8	5	13



図c-2 男女別病型

3 既往歴

表 c-3-1 既往歴（男）

	脳塞栓 (n=3)	脳血栓 (n=5)	脳梗塞 不明 (n=0)	脳出血 (n=0)	クモ膜下 出血 (n=0)	一過性脳 虚血発作 (n=0)
高血圧	0	3	0	0	0	0
糖尿病	0	2	0	0	0	0
虚血性心疾患	0	0	0	0	0	0
高脂血症	0	0	0	0	0	0
不整脈	0	0	0	0	0	0
脳卒中	2	2	0	0	0	0
その他	1	0	0	0	0	0
なし	0	0	0	0	0	0

表 c-3-2 既往歴（女）

	脳塞栓 (n=1)	脳血栓 (n=4)	脳梗塞 不明 (n=0)	脳出血 (n=0)	クモ膜下 出血 (n=0)	一過性脳 虚血発作 (n=0)
高血圧	1	2	0	0	0	0
糖尿病	0	0	0	0	0	0
虚血性心疾患	0	0	0	0	0	0
高脂血症	0	0	0	0	0	0
不整脈	0	0	0	0	0	0
脳卒中	0	2	0	0	0	0
その他	0	0	0	0	0	0
なし	0	1	0	0	0	0

4 家族歴

表 c-4 家族歴

	脳塞栓 (n=3)	脳血栓 (n=9)	脳梗塞 不明 (n=0)	脳出血 (n=0)	クモ膜下 出血 (n=0)	一過性脳 虚血発作 (n=0)
高血圧	0	4	0	0	0	0
糖尿病	0	1	0	0	0	0
虚血性心疾患	0	1	0	0	0	0
高脂血症	0	0	0	0	0	0
不整脈	0	0	0	0	0	0
脳卒中	0	2	0	0	0	0
その他	1	0	0	0	0	0
なし	2	4	0	0	0	0

5 発症前の喫煙習慣

表 c-5-1 喫煙習慣

	男	女	全体
喫煙していた	2	0	2
喫煙していなかった	6	5	11
合計	8	5	13

表 c-5-2 病型別喫煙習慣

	男		女	
	喫煙あり	喫煙なし	喫煙あり	喫煙なし
脳塞栓	0	3	0	1
脳血栓	2	3	0	4
脳梗塞不明	0	0	0	0
脳出血	0	0	0	0
クモ膜下出血	0	0	0	0
一過性脳虚血発作	0	0	0	0
合計	2	6	0	5

6 発症前の飲酒習慣

表 c-6-1 飲酒習慣

	男	女	全体
飲酒していた	4	0	4
飲酒していなかった	4	5	9
合計	8	5	13

表 c-6-2 病型別飲酒習慣

	男		女	
	飲酒あり	飲酒なし	飲酒あり	飲酒なし
脳塞栓	2	1	0	1
脳血栓	2	3	0	4
脳梗塞不明	0	0	0	0
脳出血	0	0	0	0
クモ膜下出血	0	0	0	0
一過性脳虚血発作	0	0	0	0
合計	4	4	0	5