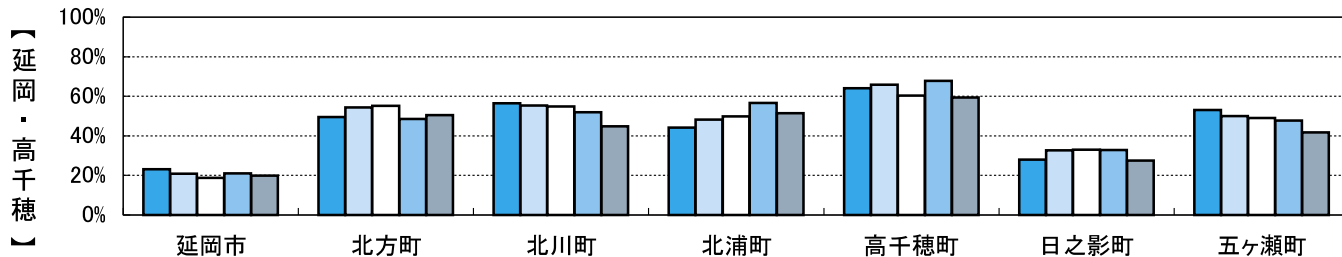
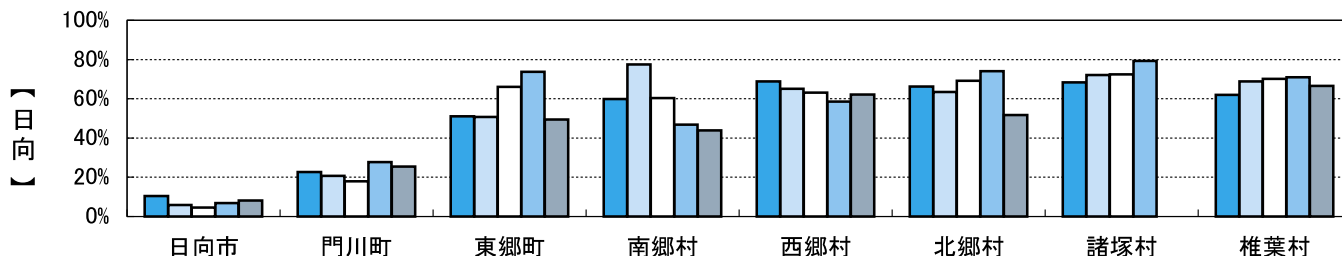
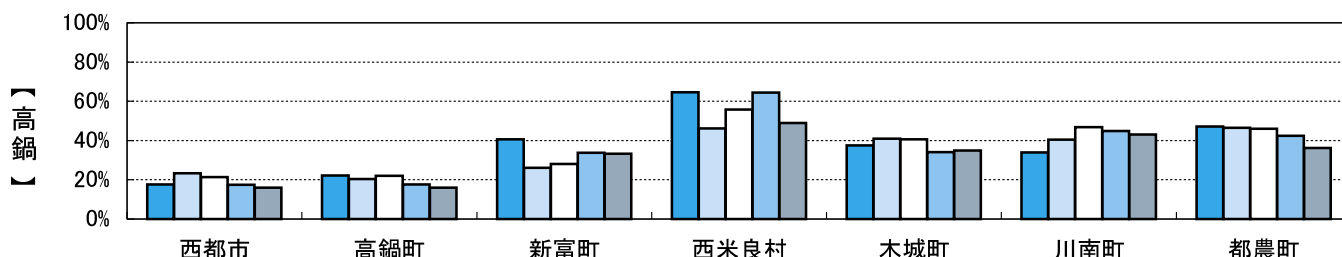
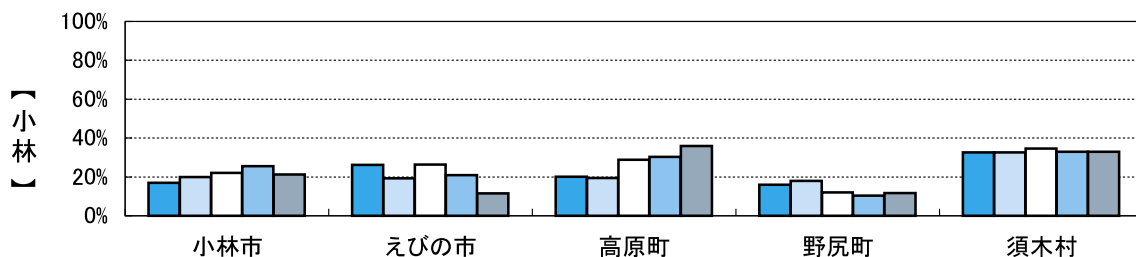
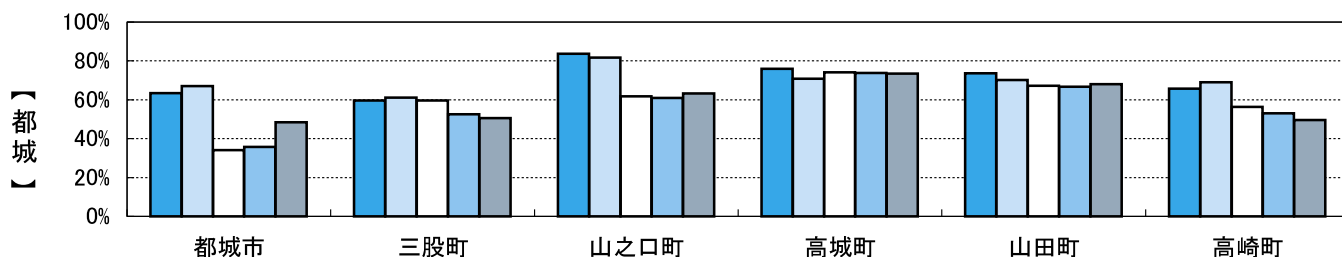
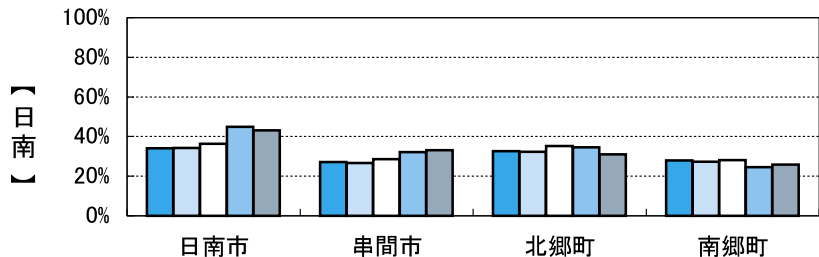
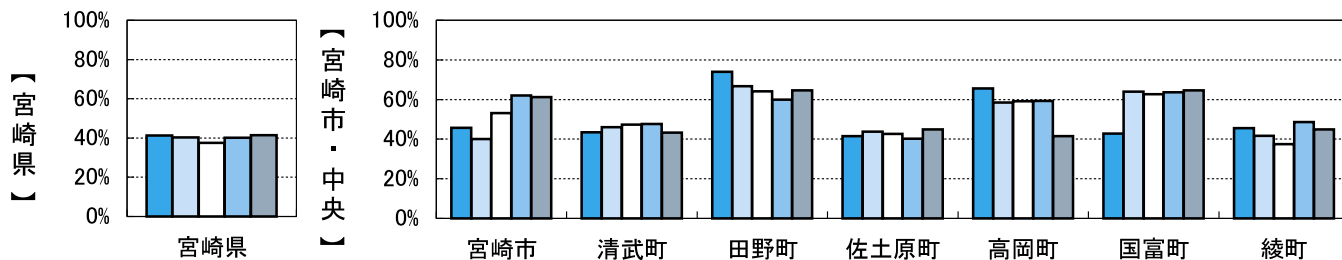


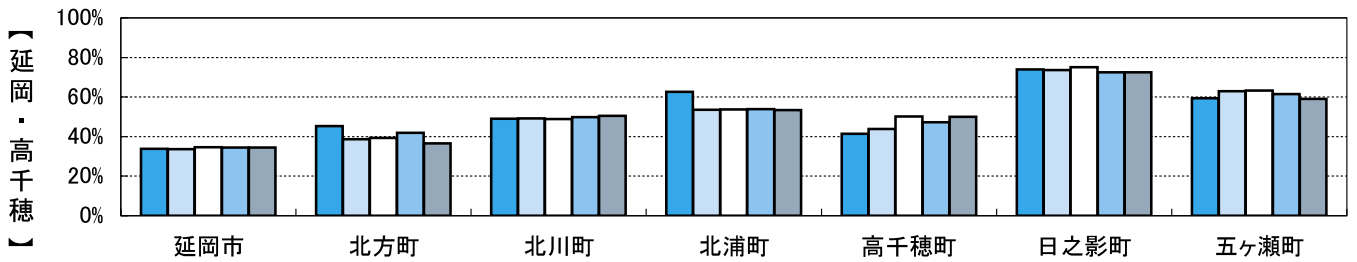
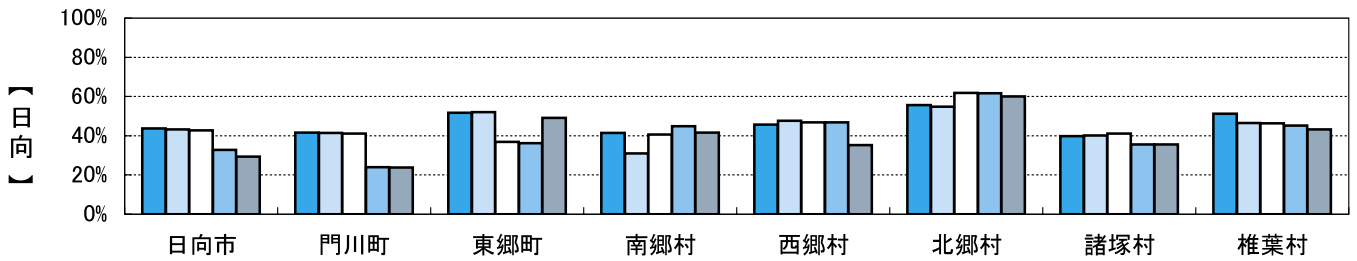
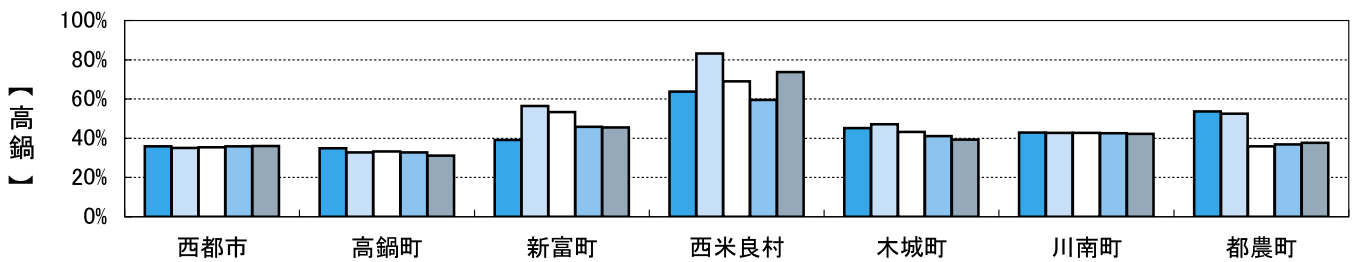
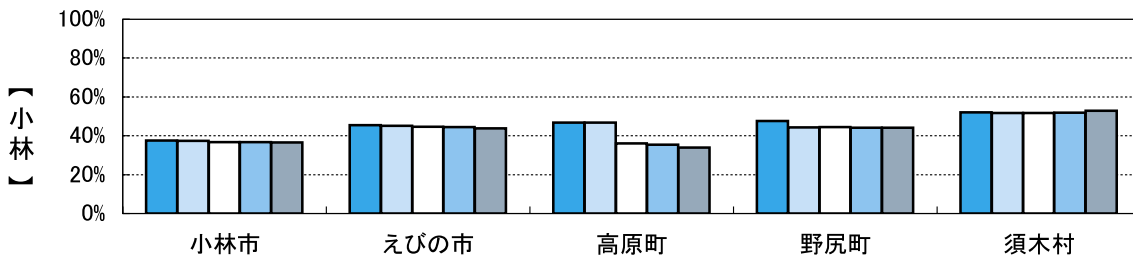
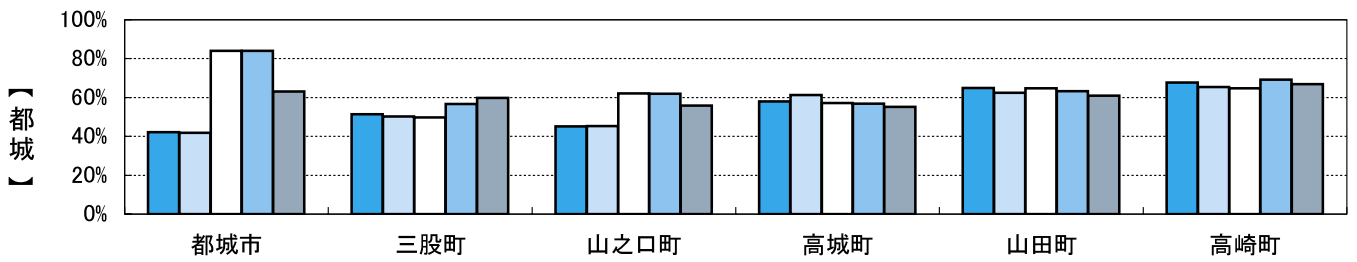
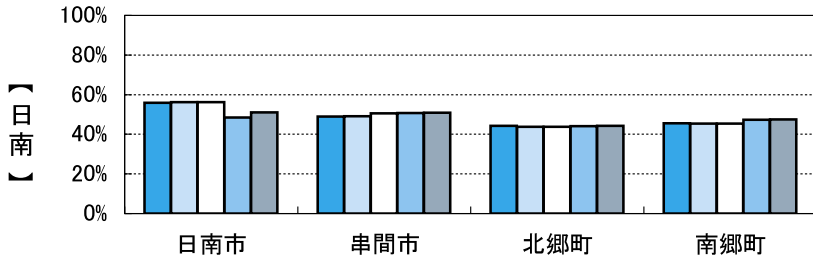
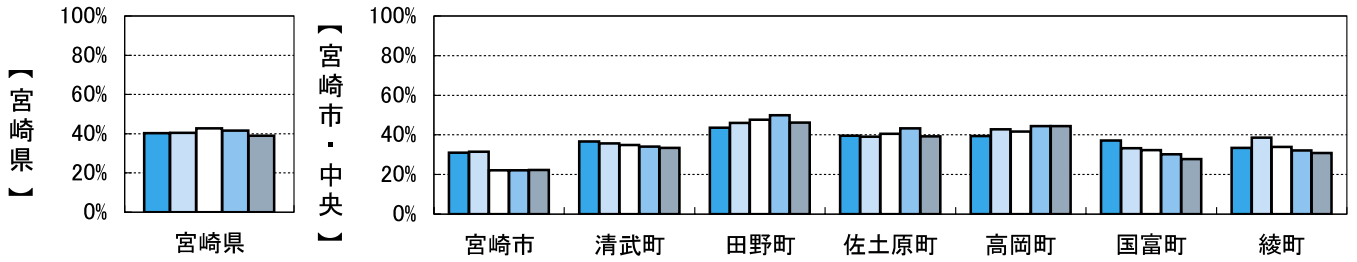
結 果

1 基本健康診査

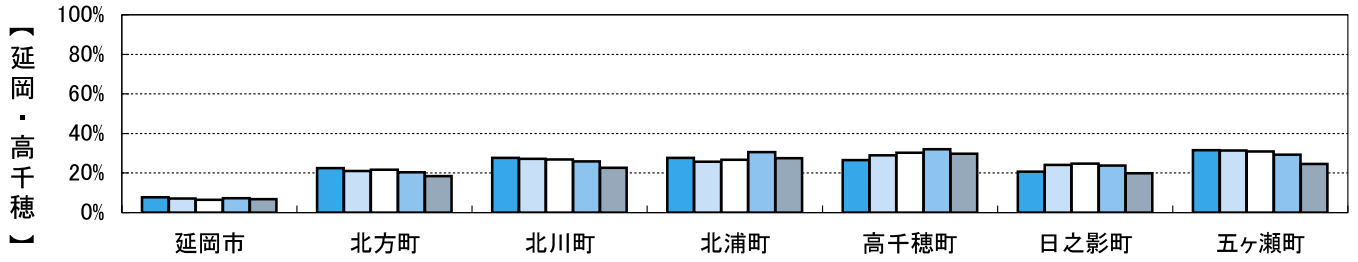
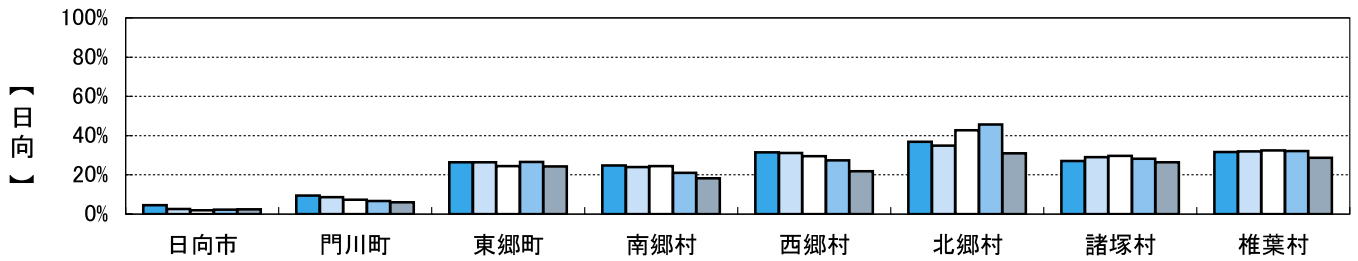
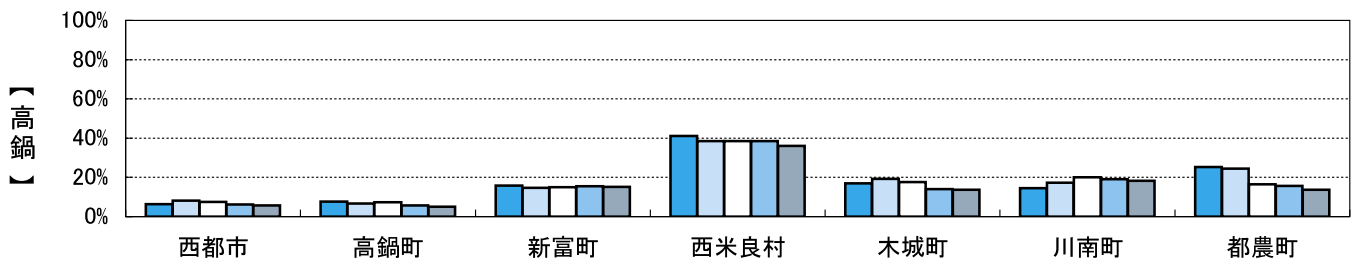
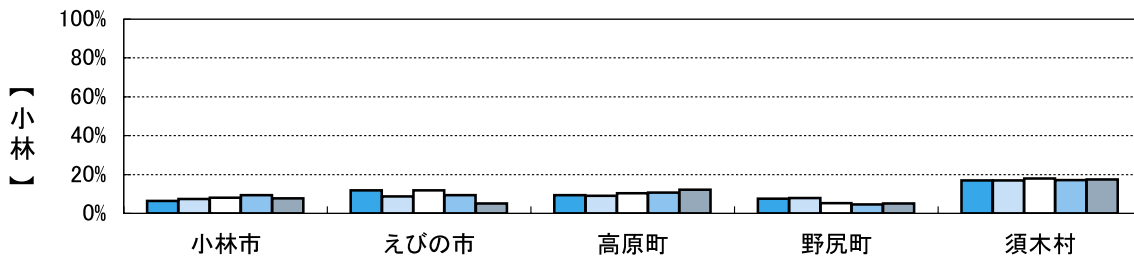
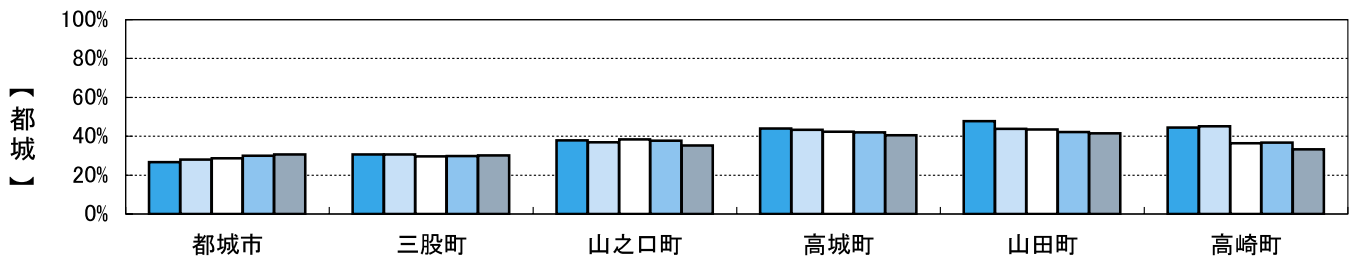
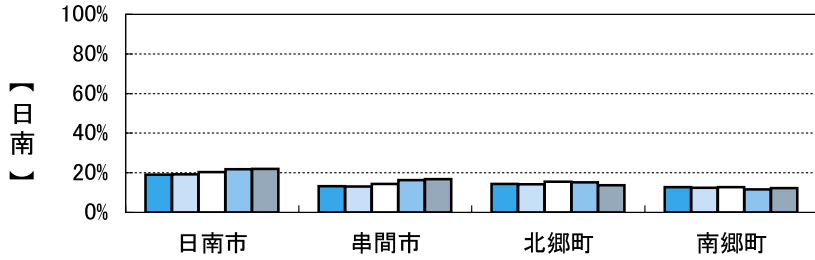
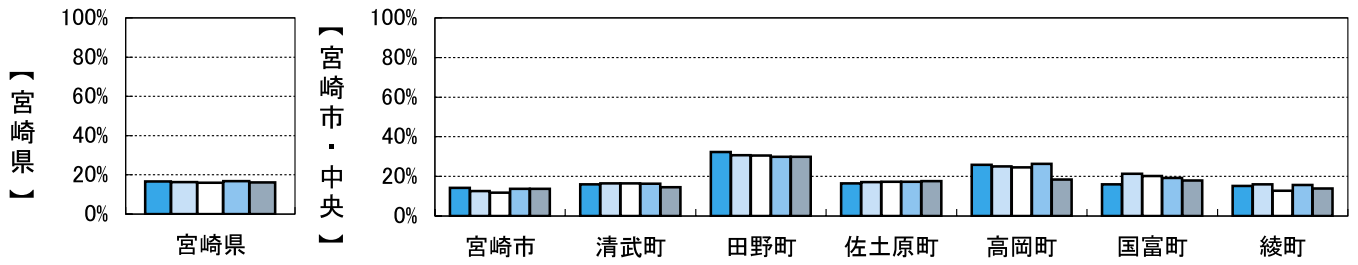
H12 H13 H14 H15 H16



H12 H13 H14 H15 H16



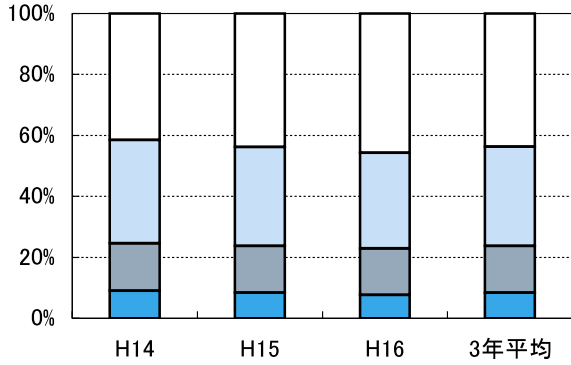
H12 H13 H14 H15 H16



④-1 年代別受診率(平成14~16年度、男性)

40歳代 50歳代 60歳代 70歳以上

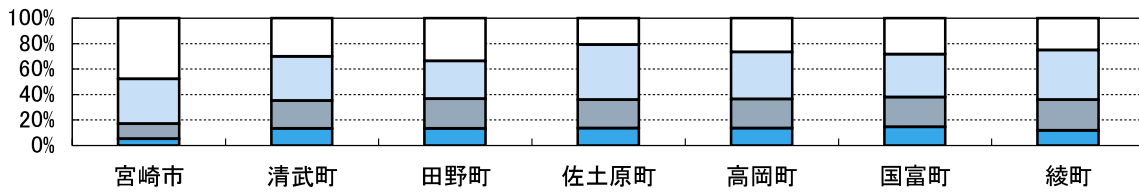
【宮崎県】



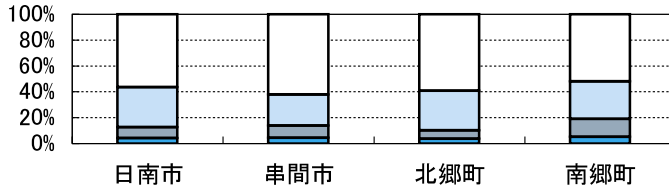
宮崎県の男性は70歳以上が43.7%、60歳代が32.6%で女性は70歳以上が38.4%、60歳代が31.7%で男性の方が高齢者の占める割合が高かった。

70歳以上が最も多いのは串間市の62.1%、次いで小林市の59.8%、北郷町の59.1%であった。40歳代が最も多いのは椎葉村の19.2%、次いで都農町の18.0%であった。

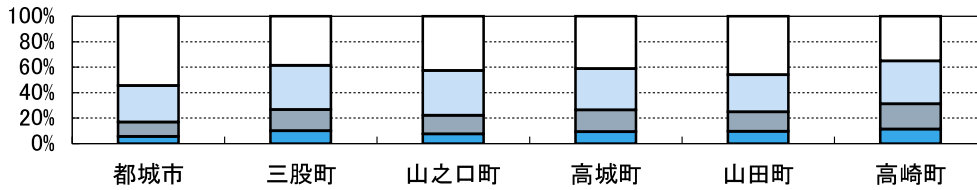
【宮崎市・中央】



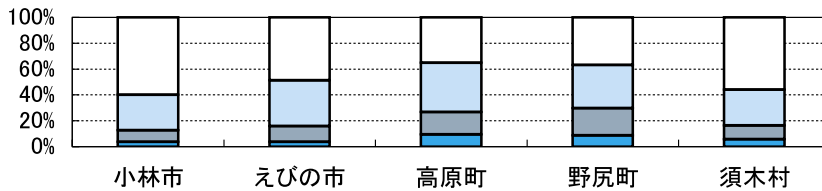
【日南】



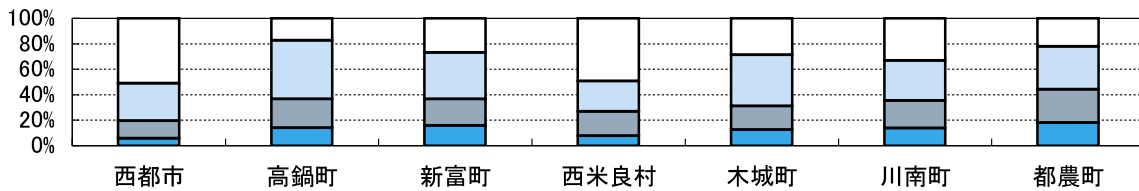
【都城】



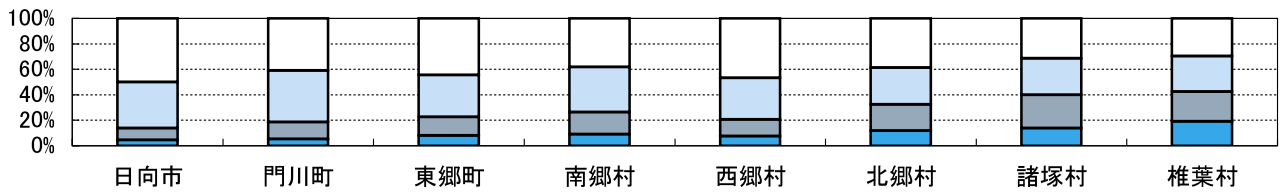
【小林】



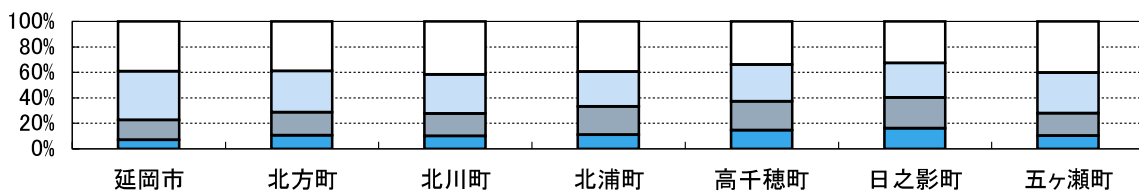
【高鍋】



【日向】



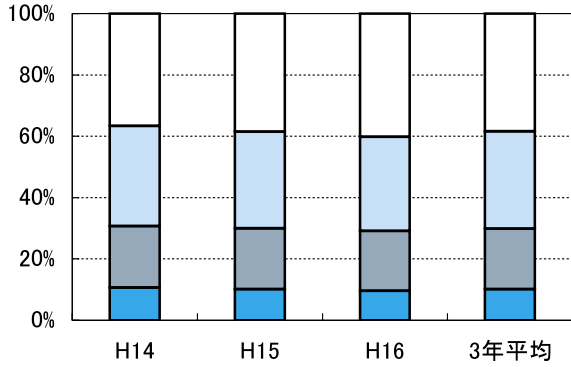
【延岡・高千穂】



④-2 年代別受診率(平成14~16年度、女性)

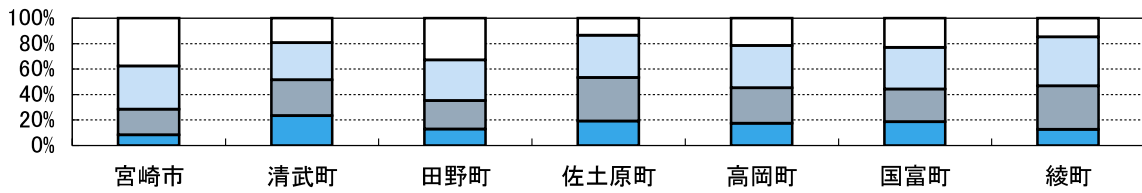
40歳代 50歳代 60歳代 70歳以上

【宮崎県】

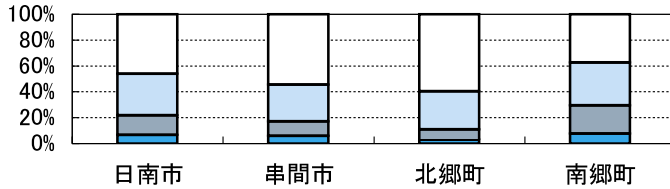


70歳以上が最も多いのは北郷町の59.7%、次いで串間市の54.4%、小林市の53.6%であった。40歳代が最も多いのは清武町の23.4%、次いで高鍋町の19.7%、佐土原町の19.1%であった。

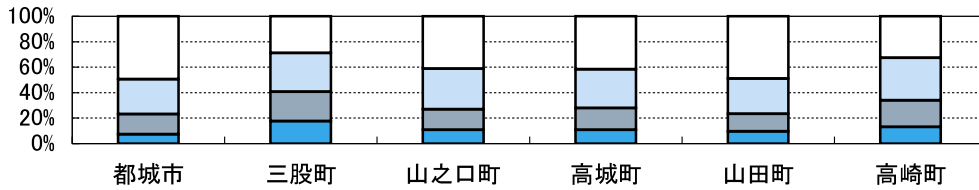
【宮崎市・中央】



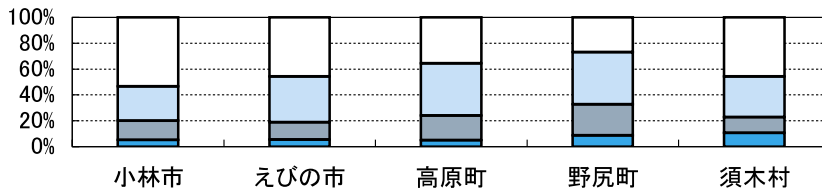
【日南】



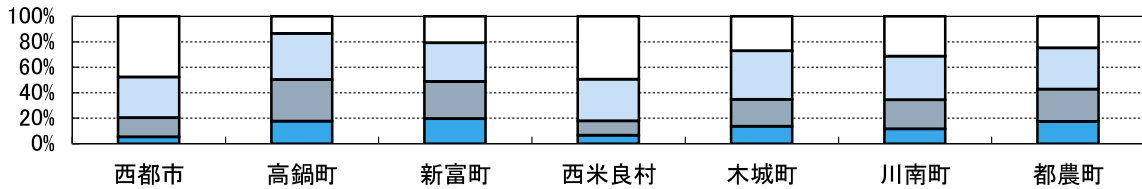
【都城】



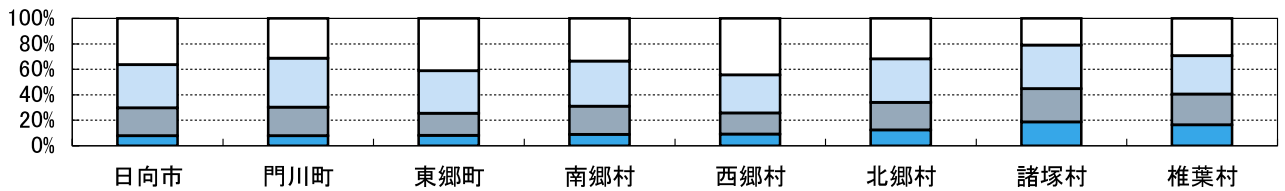
【小林】



【高鍋】



【日向】



【延岡・高千穂】

