

令和 4 年度 肺がん検診精度管理調査結果（市町村）

【調査の目的】

がん検診においては、精度管理が適切に行われなければ効果は得られないと考えられています。その点から、がん検診の精度管理はきわめて重要です。この調査は、宮崎県生活習慣病検診管理指導協議会肺がん部会が、当県で肺がん検診（国の指針に基づいたもののみ。以下同じ。）を行っている全市町村に対して、精度管理が適切に行われているかどうかを知る目的で行ったものです。なお、職域検診や人間ドックはこの調査の対象外です。

【調査の対象】

この調査の対象は、当県で肺がん検診（集団検診及び個別検診）を行っている全市町村です。そのため、肺がん検診を行っていない市町村※は対象外としました。

※当県で、肺がん検診を行っていない市町村：串間市、えびの市、高原町、国富町、綾町、諸塚村、美郷町、高千穂町

「肺がん検診」を行っていない場合、同じ胸部の検診である「結核検診」を行っていることがあります。両方とも胸部 X 線撮影を行います。内容は異なります。その違いを以下に示します。

	胸部 X 線撮影	胸部 X 線の機器	読影医師の数	過去 X 線写真との比較	痰の検査（肺門型早期がん発見に有用）	費用	有効性の証明
肺がん検診	あり	肺がん用に細かく規定	1 枚の X 線写真を 2 名がそれぞれ読影	あり	あり	－	あり
結核検診	あり	肺がん用ではない	1 名のみ読影	なし	なし	より安い	なし

【調査の種類】

調査は「1. がん検診事業評価のためのチェックリスト遵守状況調査」と「2. 精度管理指標数値の調査」の 2 種類を実施しました。

【調査の概要、及び調査結果】

調査 1. がん検診事業評価のためのチェックリスト遵守状況調査(令和 4 年度実施体制、令和 2 年度精度管理指標把握)

「調査内容」

肺がん検診で整備すべき体制については、平成 20 年 3 月の厚労省報告書「今後の我が国におけるがん検診事業評価の在り方について」の中で、市町村用チェックリストとして整理されています。このチェックリストは平成 28 年に大幅に改定され、それまでの集団検診に加え、個別検診も同時に点検できるようになりました。

今回の調査は、最新のチェックリストを利用し、その遵守状況を調査したものです。

「調査の方法」

国立がん研究センターが実施する調査の集計結果をもとに、宮崎県生活習慣病検診管理指導協議会肺

がん部会が評価をしました。

《調査項目と評価基準》

調査項目は、市区町村用チェックリスト 56 項目です。

「○(実施した)」、「×(実施しない)」、「△(実施予定)」のいずれかにより回答しています。「×」回答数により評価を行い、全項目のうち「○」と回答した項目の割合が実施率(遵守状況)となります。

評価基準[※]は、7 段階評価とし、「C」以下の市町村には改善をお願いすることとしました。ただし、本調査を受けてすでに本年度から改善を行った市町村もあります。また、令和 4 年度の実施体制と令和 2 年度の精度管理指標数値を調査していますので、両年度に検診を実施している場合に評価することとしています。

※「精度管理ツール（雛形集）平成 28 年度版」国立がん研究センターがん対策情報センター

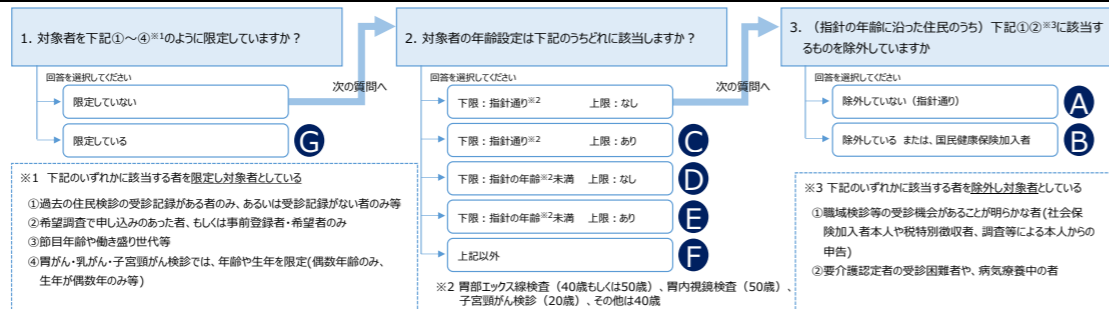
(3) 肺がん検診

① 集団検診

実施状況調査

○：実施 △：実施予定 ×：未実施 -：非該当

	1	2	3	4	5	6	7	8	9	10	11	12	13	14	15	16	17	18	19	20	21	22	23	24	25	26
	宮崎市	都城市	延岡市	日南市	小林市	日向市	串間市	西都市	えびの市	三股町	高原町	国富町	綾町	高鍋町	新富町	西米良村	木城町	川南町	都農町	門川町	諸塚村	椎葉村	美郷町	高千穂町	日之影町	五ヶ瀬町
質問1 令和4年度に肺がん検診を実施しましたか。	○	○	○	○	○	○	×	○	×	○	×	×	×	○	○	○	○	○	○	○	×	○	×	×	○	○
質問2 令和4年度のがん検診対象者の定義について下図A～Gのうち該当するものを選択してください。	A	B	A	A	A	A	-	A	-	A	-	-	-	A	A	A	A	A	A	A	-	D	-	-	A	A
質問3 令和2年度に肺がん検診を実施しましたか。	○	○	○	○	○	○	×	○	×	○	×	×	×	○	○	○	○	○	○	○	×	○	×	×	○	○



調査1 検診実施体制整備に関する調査(令和4年度実施体制)

○：実施 △：実施予定 ×：未実施 -：非該当

	非遵守 市町村数	1	2	3	4	5	6	7	8	9	10	11	12	13	14	15	16	17	18	19	20	21	22	23	24	25	26
		宮崎市	都城市	延岡市	日南市	小林市	日向市	串間市	西都市	えびの市	三股町	高原町	国富町	綾町	高鍋町	新富町	西米良村	木城町	川南町	都農町	門川町	諸塚村	椎葉村	美郷町	高千穂町	日之影町	五ヶ瀬町
問1. 検診対象者の情報管理																											
問1-1 対象者全員の氏名を記載した名簿を、住民台帳などに基づいて作成しましたか	-	○	○	○	○	○	○	-	○	-	○	-	-	-	○	○	○	○	○	○	○	-	○	-	-	○	○
問1-2 対象者全員に、個別に受診勧奨を行いましたか	4	○	×	×	○	○	×	-	○	-	○	-	-	-	○	×	○	○	○	○	○	-	○	-	-	○	○
問1-2-1 受診勧奨を行った住民のうち未受診者全員に対し、再度の受診勧奨を個人毎(手紙・電話・訪問等)に行いましたか	15	×	×	×	○	×	×	-	×	-	×	-	-	-	×	×	×	×	×	×	-	×	-	-	-	○	○
問1-3 対象者数(推計でも可)を把握しましたか	-	○	○	○	○	○	○	-	○	-	○	-	-	-	○	○	○	○	○	○	○	-	○	-	-	○	○
問2. 受診者の情報管理																											
問2-1 個人別の受診(記録)台帳またはデータベースを作成しましたか	-	○	○	○	○	○	○	-	○	-	○	-	-	-	○	○	○	○	○	○	○	-	○	-	-	○	○
問2-2 過去5年間の受診歴を記録していますか	1	○	○	○	○	×	○	-	○	-	○	-	-	-	○	○	○	○	○	○	○	-	○	-	-	○	○
問3. 受診者への説明、及び要精検者への説明																											
問3-1 受診勧奨時に、「検診機関用チェックリスト 1. 受診者への説明」が全項目記載された資料を、全員に個別配布しましたか	3	×	○	○	○	○	×	-	○	-	○	-	-	-	○	○	○	○	○	○	×	-	○	-	-	○	○
問3-2 要精者全員に対し、受診可能な精密検査機関名(医療機関名)の一覧を提示しましたか	-	○	○	○	○	○	○	-	○	-	○	-	-	-	○	○	○	○	○	○	○	-	○	-	-	○	○
問3-2-1 上記「問3-2」の一覧に掲載したすべての精密検査機関には、あらかじめ精密検査結果の報告を依頼しましたか	-	○	○	○	○	○	○	-	○	-	○	-	-	-	○	○	○	○	○	○	○	-	○	-	-	○	○
問4. 精密検査結果の把握、精密検査未受診者の特定と受診勧奨																											
問4-1 精密検査方法及び、精密検査(治療)結果を把握しましたか	-	○	○	○	○	○	○	-	○	-	○	-	-	-	○	○	○	○	○	○	○	-	○	-	-	○	○
問4-2 精密検査方法及び、精密検査(治療)結果が不明の者については、本人もしくは精密検査機関への照会等により、結果を確認しましたか	-	○	○	○	○	○	○	-	○	-	○	-	-	-	○	○	○	○	○	○	○	-	○	-	-	○	○
問4-3 個人毎の精密検査方法及び、精密検査(治療)結果を、市町村、検診機関(医療機関)、精密検査機関が共有しましたか	2	×	○	○	○	○	○	-	○	-	○	-	-	-	×	○	○	○	○	○	○	-	○	-	-	○	○
問4-4 過去5年間の精密検査方法及び、精密検査(治療)結果を記録していますか	2	○	○	○	○	×	○	-	○	-	○	-	-	-	○	○	○	○	×	○	○	-	○	-	-	○	○
問4-5 精密検査未受診と精密検査結果未把握を定義に従って区別し、精密検査未受診者を特定しましたか	1	×	○	○	○	○	○	-	○	-	○	-	-	-	○	○	○	○	○	○	○	-	○	-	-	○	○
問4-6 精密検査未受診者に精密検査の受診勧奨を行いましたか	-	○	○	○	○	○	○	-	○	-	○	-	-	-	○	○	○	○	○	○	○	-	○	-	-	○	○
問5. 地域保健・健康増進事業報告																											
問5-1 がん検診結果や精密検査結果の最終報告(令和3年度地域保健・健康増進事業報告)を行いましたか	-	○	○	○	○	○	○	-	○	-	○	-	-	-	○	○	○	○	○	○	○	-	○	-	-	○	○
問5-2 がん検診の結果について、地域保健・健康増進事業報告の全項目を計上できるよう、委託先(検診機関(医療機関)、医師会など)に報告を求めましたか	-	○	○	○	○	○	○	-	○	-	○	-	-	-	○	○	○	○	○	○	○	-	○	-	-	○	○
問5-3 がん検診の結果について、委託先からの報告内容が地域保健・健康増進事業報告を網羅できていない場合、改善を求めましたか	-	○	○	○	○	○	○	-	○	-	○	-	-	-	○	○	○	○	○	○	○	-	○	-	-	○	○
問5-4 精密検査結果について、地域保健・健康増進事業報告の全項目を計上できるよう、委託先(検診機関(医療機関)、精密検査機関、医師会など)に報告を求めましたか	-	○	○	○	○	○	○	-	○	-	○	-	-	-	○	○	○	○	○	○	○	-	○	-	-	○	○
問5-5 精密検査結果について、委託先からの報告内容が地域保健・健康増進事業報告を網羅できていない場合、改善を求めましたか	-	○	○	○	○	○	○	-	○	-	○	-	-	-	○	○	○	○	○	○	○	-	○	-	-	○	○
問6. 検診機関(医療機関)の質の担保																											
問6-1 委託先検診機関(医療機関)を、仕様書の内容に基づいて選定しましたか	1	×	○	○	○	○	○	-	○	-	○	-	-	-	○	○	○	○	○	○	○	-	○	-	-	○	○
問6-1-1 仕様書(もしくは実施要綱)の内容は、「仕様書に明記すべき必要最低限の精度管理項目」を満たしていましたか	1	×	○	○	○	○	○	-	○	-	○	-	-	-	○	○	○	○	○	○	○	-	○	-	-	○	○
問6-1-2 検診終了後に委託先検診機関(医療機関)で仕様書(もしくは実施要綱)の内容が遵守されたことを確認しましたか	2	×	○	○	○	○	○	-	○	-	×	-	-	-	○	○	○	○	○	○	○	-	○	-	-	○	○
問6-2 検診機関(医療機関)に精度管理評価を個別にフィードバックしましたか	11	×	×	×	○	○	○	-	○	-	×	-	-	-	×	×	×	○	×	○	×	-	×	-	-	○	×
問6-2-1 「検診機関用チェックリスト」の遵守状況をフィードバックしましたか	11	×	×	×	○	○	○	-	○	-	×	-	-	-	×	×	×	○	×	○	×	-	×	-	-	○	×
問6-2-2 検診機関(医療機関)毎のプロセス指標値を集計してフィードバックしましたか	12	×	×	×	○	×	○	-	○	-	×	-	-	-	×	×	×	○	×	○	×	-	×	-	-	○	×
問6-2-3 上記の結果をふまえ、課題のある検診機関(医療機関)に改善策をフィードバックしましたか	12	×	×	×	○	○	○	-	○	-	×	-	-	-	×	×	×	○	×	○	×	-	×	-	-	×	×

調査2 精度管理指標の把握に関する調査（令和2年度プロセス指標の集計）		○：実施 △：実施予定 ×：未実施 -：非該当																											
		非遵守 市町村数	1 宮崎市	2 都城市	3 延岡市	4 日南市	5 小林市	6 日向市	7 串間市	8 西都市	9 えびの市	10 三股町	11 高原町	12 国富町	13 綾町	14 高鍋町	15 新富町	16 西米良村	17 木城町	18 川南町	19 都農町	20 門川町	21 諸塚村	22 椎葉村	23 美郷町	24 高千穂町	25 日之影町	26 五ヶ瀬町	
問7. 受診率の集計																													
問7-1	受診率の集計	-	○	○	○	○	○	○	-	○	-	○	-	-	-	○	○	○	○	○	○	○	○	○	○	○	○	○	○
問7-1-1	性別・年齢5歳階級別の集計	-	○	○	○	○	○	○	-	○	-	○	-	-	-	○	○	○	○	○	○	○	○	○	○	○	○	○	
問7-1-2	検診機関別の集計	-	○	○	○	○	○	○	-	○	-	○	-	-	-	○	○	○	○	○	○	○	○	○	○	○	○	○	
問7-1-3	検診受診歴別の集計	-	○	○	○	○	○	○	-	○	-	○	-	-	-	○	○	○	○	○	○	○	○	○	○	○	○	○	
問8. 「肺がん検診受診者中の高危険群割合」、「高危険群中の喀痰容器配布割合」、「喀痰容器配布中の回収率」、「肺がん検診受診者中の喀痰容器回収率」の集計																													
問8-1	「肺がん検診受診者中の高危険群割合」、「高危険群中の喀痰容器配布割合」、「喀痰容器配布中の回収率」、「肺がん検診受診者中の喀痰容器回収率」の集計	-	○	○	○	○	○	○	-	○	-	○	-	-	-	○	○	○	○	○	○	○	○	○	○	○	○	○	○
問8-1-1	性別・年齢5歳階級別の集計	-	○	○	○	○	○	○	-	○	-	○	-	-	-	○	○	○	○	○	○	○	○	○	○	○	○	○	
問8-1-2	検診機関別の集計	-	○	○	○	○	○	○	-	○	-	○	-	-	-	○	○	○	○	○	○	○	○	○	○	○	○	○	
問8-1-3	検診受診歴別の集計	-	○	○	○	○	○	○	-	○	-	○	-	-	-	○	○	○	○	○	○	○	○	○	○	○	○	○	
問9. 要精検率の集計																													
問9-1	要精検率の集計	-	○	○	○	○	○	○	-	○	-	○	-	-	-	○	○	○	○	○	○	○	○	○	○	○	○	○	
問9-1-1	性別・年齢5歳階級別の集計	-	○	○	○	○	○	○	-	○	-	○	-	-	-	○	○	○	○	○	○	○	○	○	○	○	○	○	
問9-1-2	検診機関別の集計	-	○	○	○	○	○	○	-	○	-	○	-	-	-	○	○	○	○	○	○	○	○	○	○	○	○	○	
問9-1-3	検診受診歴別の集計	-	○	○	○	○	○	○	-	○	-	○	-	-	-	○	○	○	○	○	○	○	○	○	○	○	○	○	
問10. 精検受診率・未受診率の集計																													
問10-1	精検受診率の集計	-	○	○	○	○	○	○	-	○	-	○	-	-	-	○	○	○	○	○	○	○	○	○	○	○	○	○	
問10-1-1	性別・年齢5歳階級別の集計	-	○	○	○	○	○	○	-	○	-	○	-	-	-	○	○	○	○	○	○	○	○	○	○	○	○	○	
問10-1-2	検診機関別の集計	-	○	○	○	○	○	○	-	○	-	○	-	-	-	○	○	○	○	○	○	○	○	○	○	○	○	○	
問10-1-3	検診受診歴別の集計	-	○	○	○	○	○	○	-	○	-	○	-	-	-	○	○	○	○	○	○	○	○	○	○	○	○	○	
問10-1-4	精検未受診率の集計	-	○	○	○	○	○	○	-	○	-	○	-	-	-	○	○	○	○	○	○	○	○	○	○	○	○	○	
問11. がん発見率の集計																													
問11-1	がん発見率の集計	1	○	○	○	○	×	○	-	○	-	○	-	-	-	○	○	○	○	○	○	○	○	○	○	○	○	○	
問11-1-1	性別・年齢5歳階級別の集計	1	○	○	○	○	×	○	-	○	-	○	-	-	-	○	○	○	○	○	○	○	○	○	○	○	○	○	
問11-1-2	検診機関別の集計	1	○	○	○	○	×	○	-	○	-	○	-	-	-	○	○	○	○	○	○	○	○	○	○	○	○	○	
問11-1-3	検診受診歴別の集計	1	○	○	○	○	×	○	-	○	-	○	-	-	-	○	○	○	○	○	○	○	○	○	○	○	○	○	
問12. 陽性反応適中度の集計																													
問12-1	陽性反応適中度の集計	1	○	○	○	○	○	○	-	○	-	○	-	-	-	○	○	○	○	○	○	○	○	○	○	○	○	○	
問12-1-1	性別・年齢5歳階級別の集計	1	○	○	○	○	○	○	-	○	-	○	-	-	-	○	○	○	○	○	○	○	○	○	○	○	○	○	
問12-1-2	検診機関別の集計	1	○	○	○	○	○	○	-	○	-	○	-	-	-	○	○	○	○	○	○	○	○	○	○	○	○	○	
問12-1-3	検診受診歴別の集計	1	○	○	○	○	○	○	-	○	-	○	-	-	-	○	○	○	○	○	○	○	○	○	○	○	○	○	
問13. 臨床病期0～I期の割合の集計																													
問13-1	臨床病期0～I期の割合の集計	-	○	○	○	○	○	○	-	○	-	○	-	-	-	○	○	○	○	○	○	○	○	○	○	○	○	○	
問13-1-1	性別・年齢5歳階級別の集計	-	○	○	○	○	○	○	-	○	-	○	-	-	-	○	○	○	○	○	○	○	○	○	○	○	○	○	
問13-1-2	検診機関別の集計	-	○	○	○	○	○	○	-	○	-	○	-	-	-	○	○	○	○	○	○	○	○	○	○	○	○	○	
問13-1-3	検診受診歴別の集計	-	○	○	○	○	○	○	-	○	-	○	-	-	-	○	○	○	○	○	○	○	○	○	○	○	○	○	
チェックリスト遵守項目数（【調査1】+【調査2】）		45	50	50	56	48	53	-	55	-	50	-	-	-	50	50	51	55	50	55	50	55	50	-	51	-	-	55	48
チェックリスト遵守されていない項目数（【調査1】+【調査2】）		11	6	6	0	8	3	-	1	-	6	-	-	-	6	6	5	1	6	1	6	-	5	-	-	-	1	8	

評価		1 宮崎市	2 都城市	3 延岡市	4 日南市	5 小林市	6 日向市	7 串間市	8 西都市	9 えびの市	10 三股町	11 高原町	12 国富町	13 綾町	14 高鍋町	15 新富町	16 西米良村	17 木城町	18 川南町	19 都農町	20 門川町	21 諸塚村	22 椎葉村	23 美郷町	24 高千穂町	25 日之影町	26 五ヶ瀬町	
令和4年度肺がん集団検診評価		C	B	B	A	B	B	-	B	-	B	-	-	-	B	B	B	B	B	B	B	B	-	B	-	-	B	B

調査 2. 精度管理指標数値の調査（令和 2 年度検診実施分）

「調査内容」

市町村に対して、受診状況（受診率）と精度管理指標（要精検率・精検受診率・精検未受診率・精検未把握率・がん発見率・陽性反応適中度）を調査しました。

「調査の方法」

令和 2 年度及び令和 3 年度地域保健・健康増進事業報告をもとに、宮崎県生活習慣病検診管理指導協議会事務局が集計様式を作成し、その数値を各市町村に照会しました。以下に沿って、各指標値を算出し、宮崎県生活習慣病検診管理指導協議会肺がん部会が評価をしました。

「評価基準」

評価基準は前述した厚労省報告書「今後の我が国におけるがん検診事業評価の在り方について」の許容値・目標値としました※。精度管理指標のうち、最も重要な指標と位置付けられている精検受診率が 70%未達の市町村には改善をお願いすることとしました。

指標	算出方法	許容値	目標値	対象年齢
受診率	検診受診者数/検診対象者数 × 100 (%)	—	50%以上	40～69歳
要精検率	要精検者数 / 受診者数 × 100 (%)	3.0%以下	—	40-74歳
精検受診率	精検受診者数 / 要精検者数 × 100 (%) 精検受診者数 = 要精検者数 - 精検未把握者数 - 精検未受診者数	70%以上	90%以上	
精検未受診率	精検未受診者数 / 要精検者数 × 100 (%)	20%以下	5%以下	
精検未把握率	精検未把握者数 / 要精検者数 × 100 (%)	10%以下	5%以下	
がん発見率	がんであった者の数 / 検診受診者数 × 100 (%)	0.03%以上	—	
陽性反応適中度	がんであった者の数 / 要精検者数 × 100 (%)	1.3%以上	—	

※「がん検診事業のあり方について」が令和 5 年 6 月に報告されましたが、令和 3 年度分については従前同様の評価方法で評価しています。

地域保健・健康増進事業報告による肺がん（全て）検診結果（令和2年度実施分）

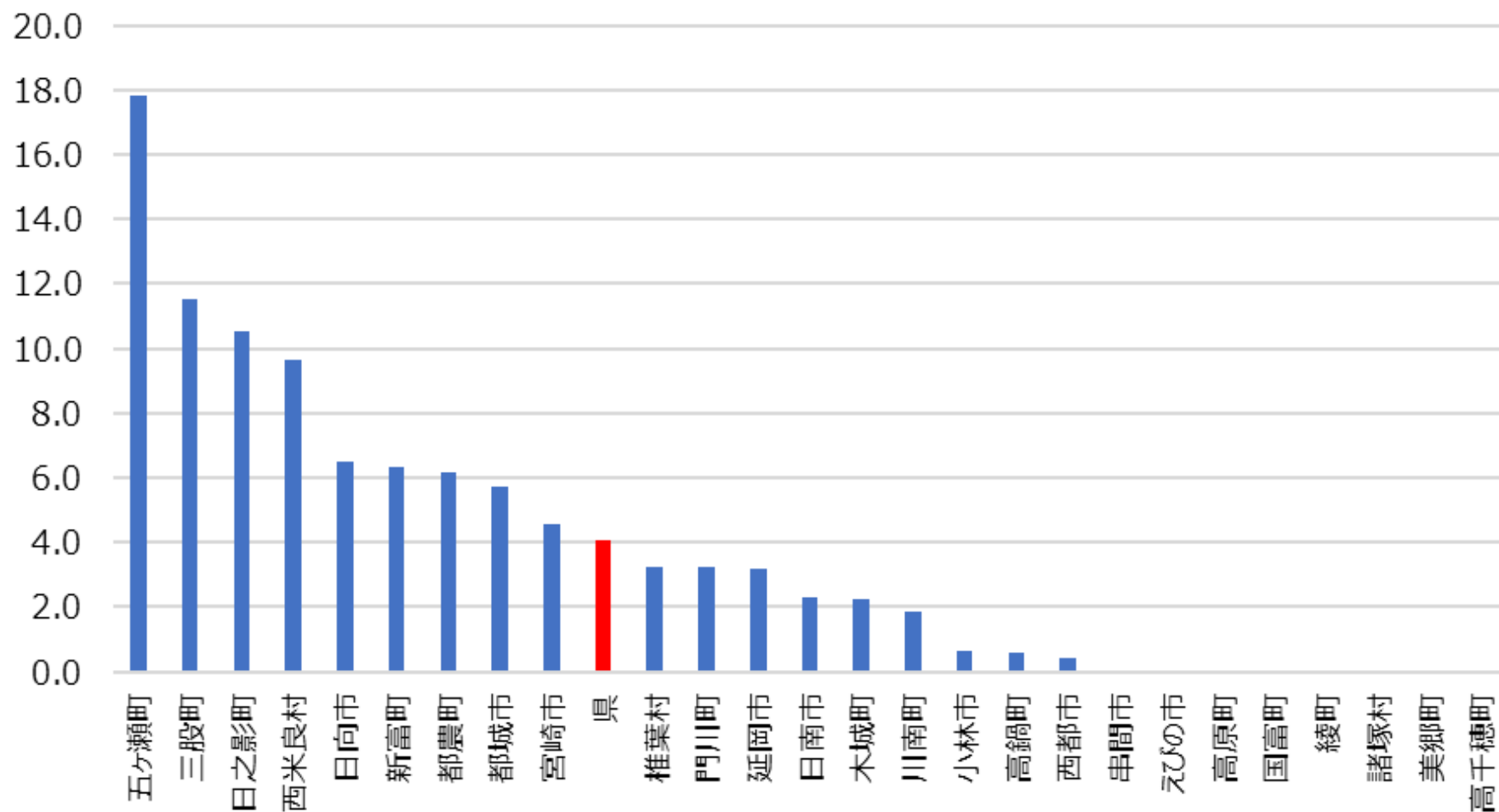
【集団検診】

	40-69歳※1		40-74歳※1										40-69歳※1	40-74歳※1								
	検診対象者数 A	受診者数 B	受診者数 C	要精検者数 D	精密検査受診の有無別人員										受診率 B/A (%)	要精検率 D/C (%)	精検受診率 E/D (%)	がん発見率 F/C (%)	Ⅰ期がんに対する臨床病期0 G/F (%)	陽性反応適中度 F/D (%)	精検未受診率 H/D (%)	精検未把握率 I/D (%)
					精密検査受診者数 E	異常を認めず						未受診者数 H	未把握者数 I									
						異常を認める																
						（転移性を含まない） Ⅰ期	Ⅱ期	Ⅲ期	Ⅳ期	Ⅴ期	Ⅵ期											
1 宮崎市	167,343	7,659	12,038	177	125	51	7	4	2	65	4	48	4.6	1.5	70.6	0.06	57.1	4.0	2.3	27.1		
2 都城市	63,228	3,613	6,174	134	115	32	2	1	2	79	19	0	5.7	2.2	85.8	0.03	50.0	1.5	14.2	0.0		
3 延岡市	46,863	1,502	2,607	19	16	3	0	0	3	10	3	0	3.2	0.7	84.2	0.00	-	0.0	15.8	0.0		
4 日南市	20,145	468	593	6	6	3	0	0	0	3	0	0	2.3	1.0	100.0	0.00	-	0.0	0.0	0.0		
5 小林市	17,572	114	137	6	0	0	0	0	0	0	0	6	0.6	4.4	0.0	0.00	-	0.0	0.0	100.0		
6 日向市	24,167	1,574	2,765	40	34	6	3	3	4	21	0	6	6.5	1.4	85.0	0.11	100.0	7.5	0.0	15.0		
7 串間市	6,862	0	0	-	-	-	-	-	-	-	-	-	0.0	-	-	-	-	-	-	-		
8 西都市	11,866	51	52	0	0	0	0	0	0	0	0	0	0.4	0.0	-	0.00	-	-	-	-		
9 えびの市	7,392	0	0	-	-	-	-	-	-	-	-	-	0.0	-	-	-	-	-	-	-		
10 三股町	10,024	1,157	1,756	14	14	3	4	4	0	7	0	0	11.5	0.8	100.0	0.23	100.0	28.6	0.0	0.0		
11 高原町	3,748	0	0	-	-	-	-	-	-	-	-	-	0.0	-	-	-	-	-	-	-		
12 国富町	7,887	0	0	-	-	-	-	-	-	-	-	-	0.0	-	-	-	-	-	-	-		
13 綾町	2,817	0	0	-	-	-	-	-	-	-	-	-	0.0	-	-	-	-	-	-	-		
14 高鍋町	7,641	43	44	1	1	0	0	0	0	1	0	0	0.6	2.3	100.0	0.00	-	0.0	0.0	0.0		
15 新富町	6,655	421	505	4	4	4	0	0	0	0	0	0	6.3	0.8	100.0	0.00	-	0.0	0.0	0.0		
16 西米良村	393	38	76	0	-	-	-	-	-	-	-	-	9.7	0.0	-	-	-	-	-	-		
17 木城町	1,805	41	41	0	-	-	-	-	-	-	-	-	2.3	0.0	-	-	-	-	-	-		
18 川南町	6,004	112	122	1	1	1	0	0	0	0	0	0	1.9	0.8	100.0	0.00	-	0.0	0.0	0.0		
19 都農町	4,003	248	248	1	0	0	0	0	0	0	1	0	6.2	0.4	0.0	0.00	-	0.0	100.0	0.0		
20 門川町	7,149	231	442	3	3	0	0	0	0	3	0	0	3.2	0.7	100.0	0.00	-	0.0	0.0	0.0		
21 諸塚村	617	0	0	-	-	-	-	-	-	-	-	-	0.0	-	-	-	-	-	-	-		
22 椎葉村	1,081	35	35	0	-	-	-	-	-	-	-	-	3.2	0.0	-	-	-	-	-	-		
23 美郷町	1,880	0	0	-	-	-	-	-	-	-	-	-	0.0	-	-	-	-	-	-	-		
24 高千穂町	4,552	0	0	-	-	-	-	-	-	-	-	-	0.0	-	-	-	-	-	-	-		
25 日之影町	1,484	156	156	0	-	-	-	-	-	-	-	-	10.5	0.0	-	-	-	-	-	-		
26 五ヶ瀬町	1,392	248	402	7	6	4	0	0	0	2	0	1	17.8	1.7	85.7	0.00	-	0.0	0.0	14.3		
合計	434,570	17,711	28,193	413	325	107	16	12	11	191	27	61	4.1	1.5	78.7	0.06	75.0	3.9	6.5	14.8		

※1 受診率は40-69歳、要精検率・精検受診率・がん発見率・陽性反応適中度は40-74歳の年齢で評価するため、各項目年齢上限が異なる。

※ 欠損値“-（ハイフン）”について：次の①～②の場合、数値を“-”と表記した。①受診者数が0人の場合は、すべての指標値を“-”とした。②要精検者数が0人の場合（要精検率=0%）、要精検率以外の指標値は“-”とした。

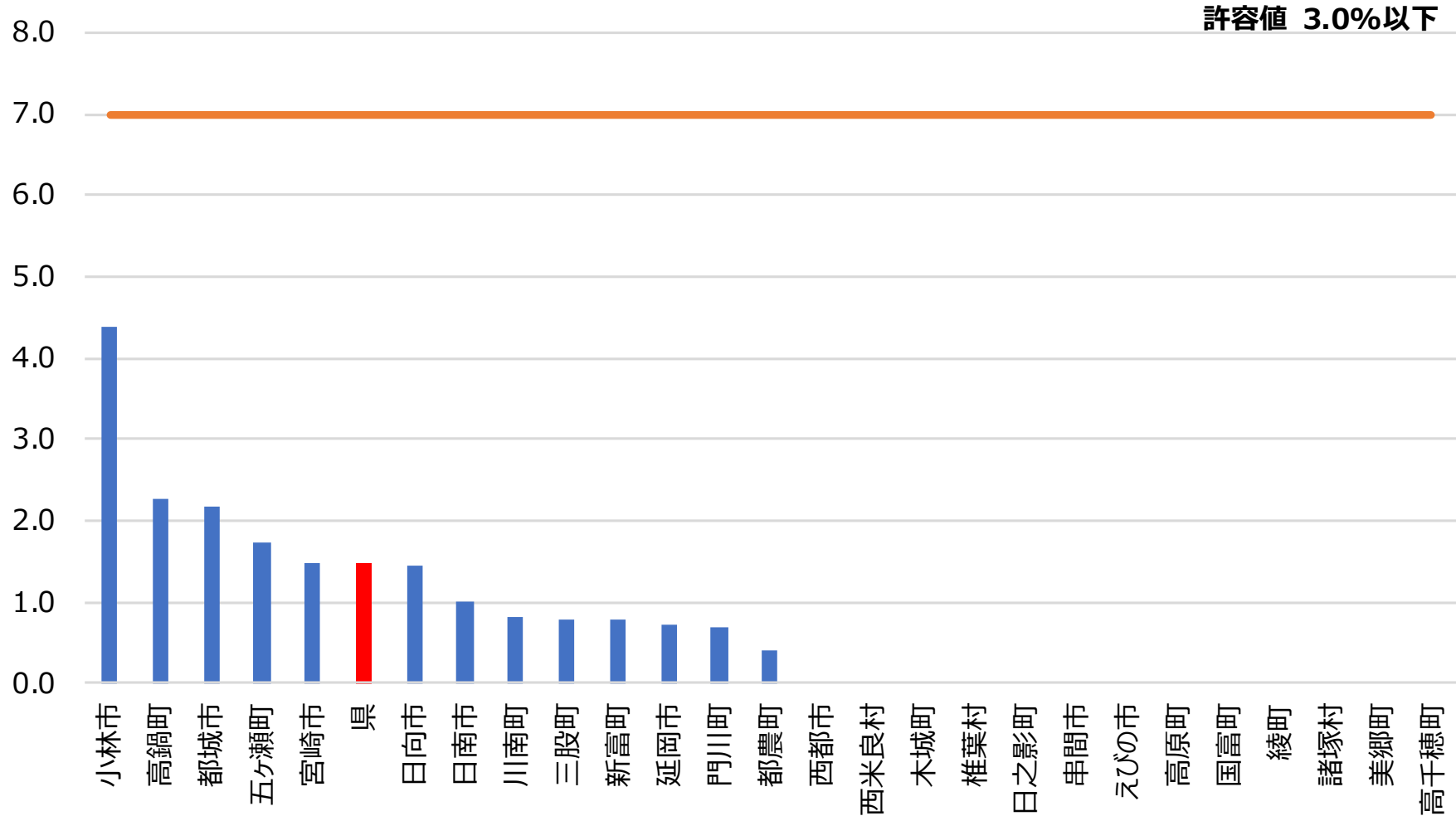
令和2年度肺がん検診受診率(%) (全て)



五ヶ瀬町	17.8	木城町	2.3
三股町	11.5	川南町	1.9
日之影町	10.5	小林市	0.6
西米良村	9.7	高鍋町	0.6
日向市	6.5	西都市	0.4
新富町	6.3	串間市	0.0
都農町	6.2	えびの市	0.0
都城市	5.7	高原町	0.0
宮崎市	4.6	国富町	0.0
県	4.1	綾町	0.0
椎葉村	3.2	諸塚村	0.0
門川町	3.2	美郷町	0.0
延岡市	3.2	高千穂町	0.0
日南市	2.3		

※自治体名の並び順は、グラフの並び順と同様です。

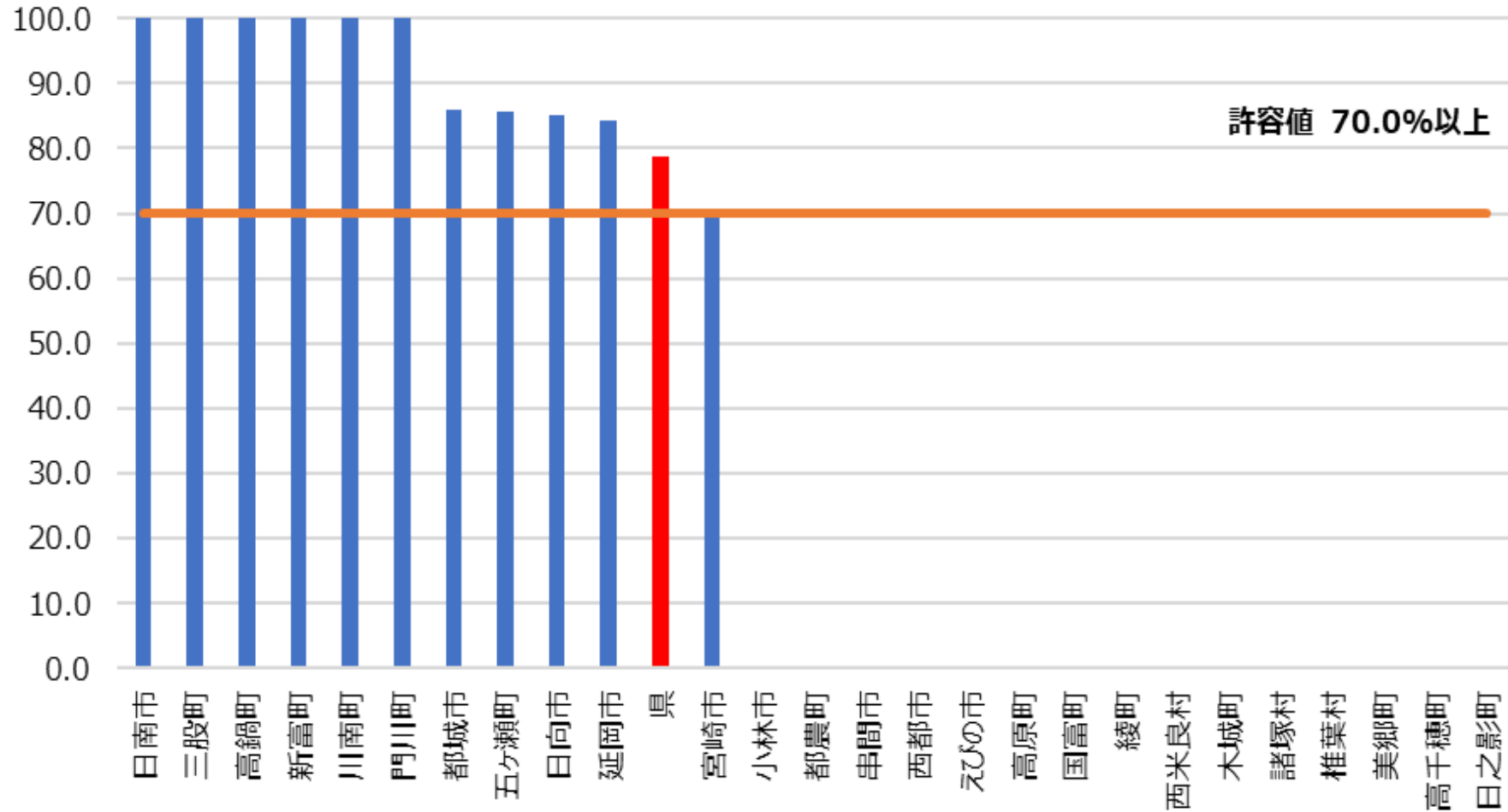
令和2年度肺がん検診要精検率(%) (全て)



小林市	4.4	西都市	0.0
高鍋町	2.3	西米良村	0.0
都城市	2.2	木城町	0.0
五ヶ瀬町	1.7	椎葉村	0.0
宮崎市	1.5	日之影町	0.0
県	1.5	串間市	
日向市	1.4	えびの市	
日南市	1.0	高原町	
川南町	0.8	国富町	
三股町	0.8	綾町	
新富町	0.8	諸塚村	
延岡市	0.7	美郷町	
門川町	0.7	高千穂町	
都農町	0.4		

※自治体名の並び順は、グラフの並び順と同様です。

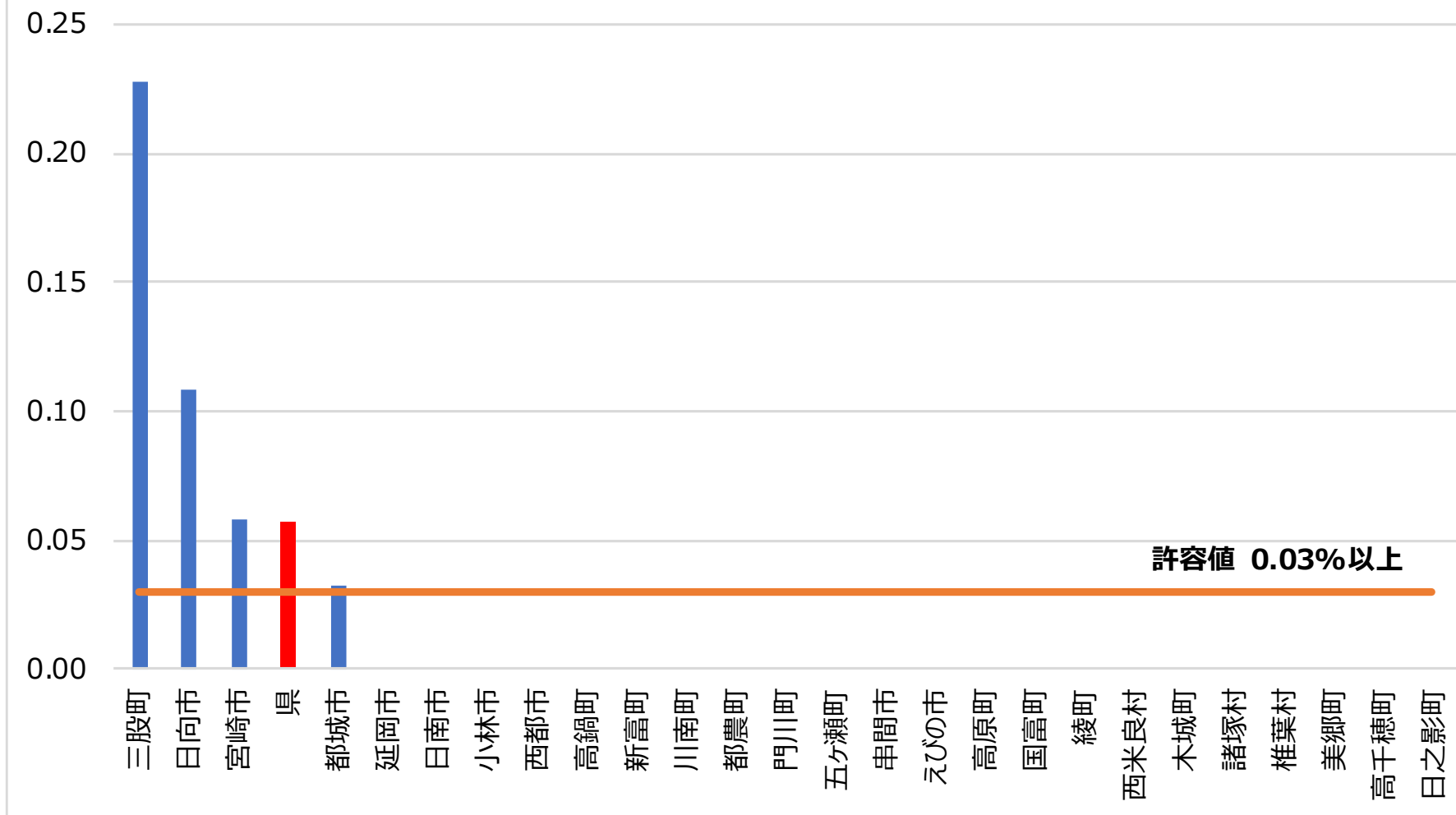
令和2年度肺がん検診精検受診率(%) (全て)



日南市	100.0	串間市	
三股町	100.0	西都市	
高鍋町	100.0	えびの市	
新富町	100.0	高原町	
川南町	100.0	国富町	
門川町	100.0	綾町	
都城市	85.8	西米良村	
五ヶ瀬町	85.7	木城町	
日向市	85.0	諸塚村	
延岡市	84.2	椎葉村	
県	78.7	美郷町	
宮崎市	70.6	高千穂町	
小林市	0.0	日之影町	
都農町	0.0		

※自治体名の並び順は、グラフの並び順と同様です。

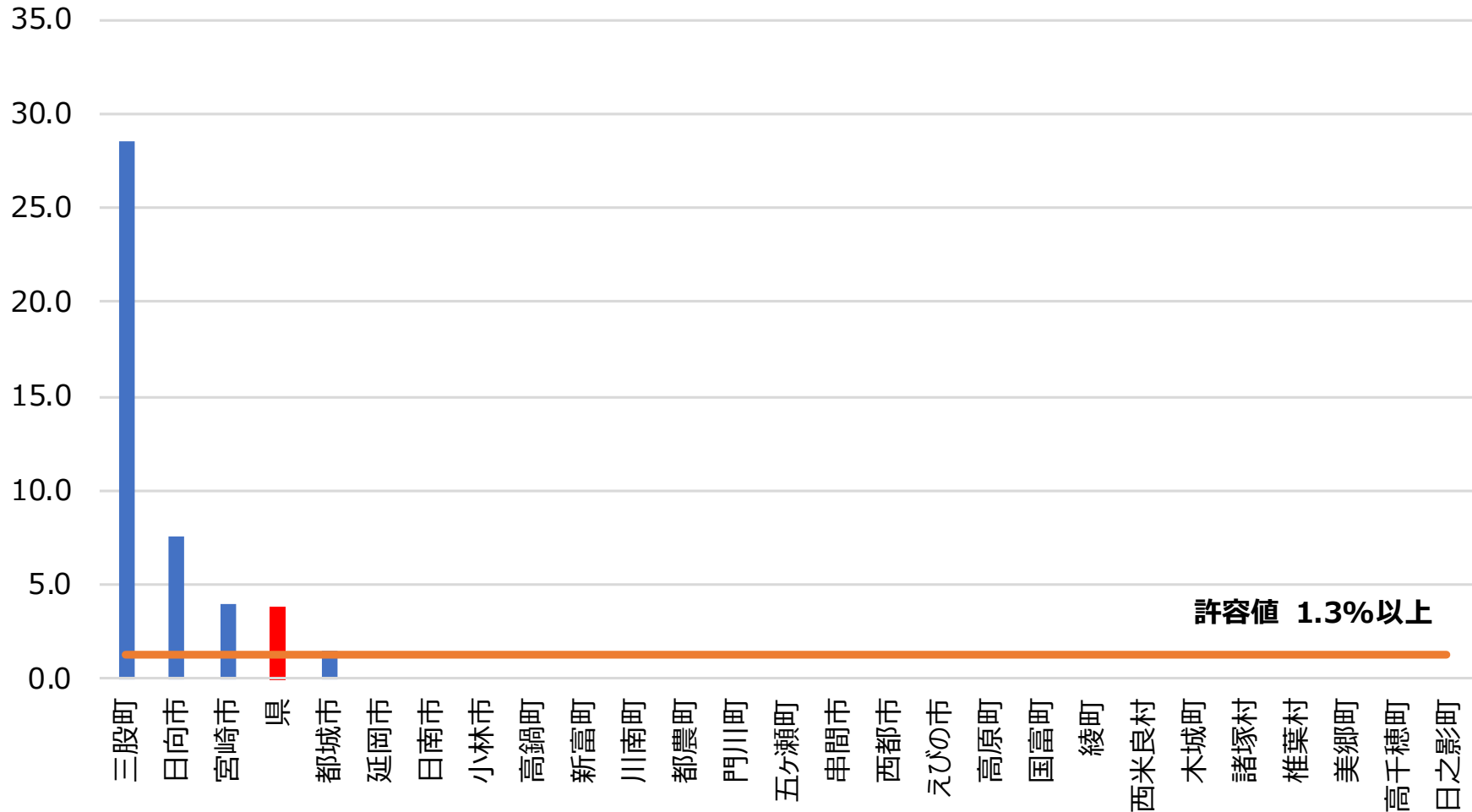
令和2年度肺がん検診がん発見率(%) (全て)



三股町	0.23	五ヶ瀬町	0.00
日向市	0.11	串間市	
宮崎市	0.06	えびの市	
県	0.06	高原町	
都城市	0.03	国富町	
延岡市	0.00	綾町	
日南市	0.00	西米良村	
小林市	0.00	木城町	
西都市	0.00	諸塚村	
高鍋町	0.00	椎葉村	
新富町	0.00	美郷町	
川南町	0.00	高千穂町	
都農町	0.00	日之影町	
門川町	0.00		

※自治体名の並び順は、グラフの並び順と同様です。

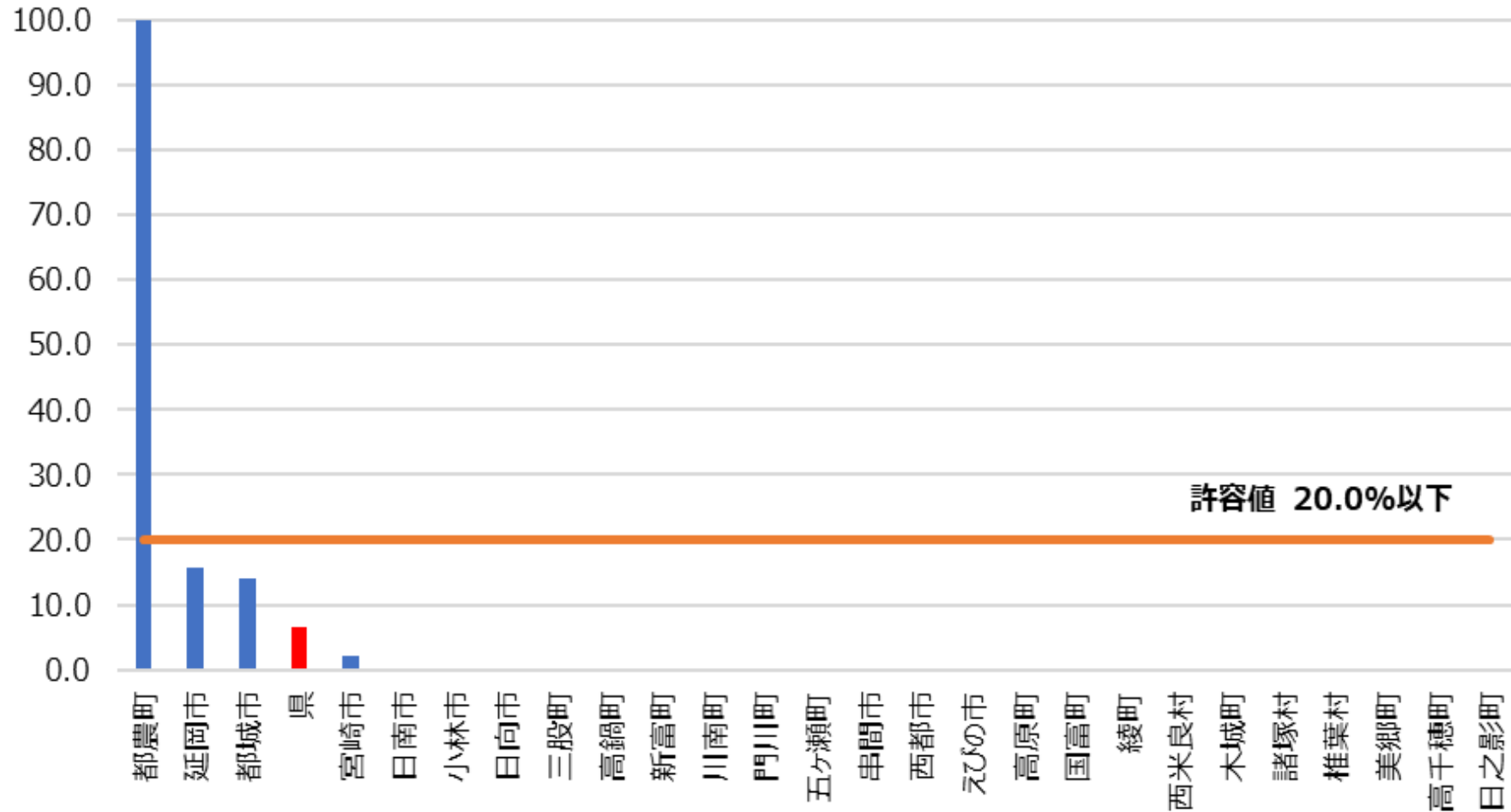
令和2年度肺がん検診陽性反応適中度(%) (全て)



三股町	28.6	串間市	
日向市	7.5	西都市	
宮崎市	4.0	えびの市	
県	3.9	高原町	
都城市	1.5	国富町	
延岡市	0.0	綾町	
日南市	0.0	西米良村	
小林市	0.0	木城町	
高鍋町	0.0	諸塚村	
新富町	0.0	椎葉村	
川南町	0.0	美郷町	
都農町	0.0	高千穂町	
門川町	0.0	日之影町	
五ヶ瀬町	0.0		

※自治体名の並び順は、グラフの並び順と同様です。

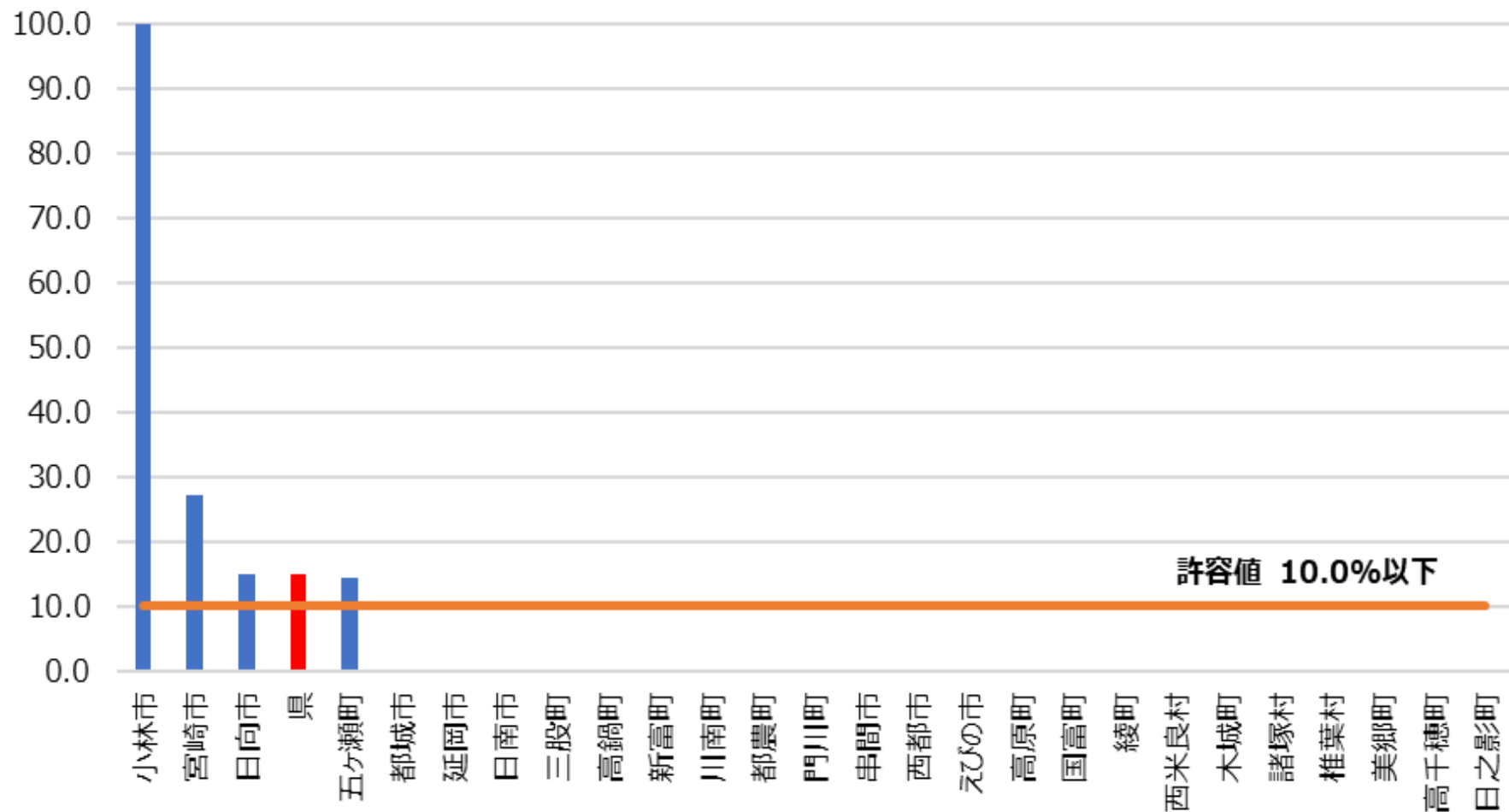
令和2年度肺がん検診精検未受診率(%) (全て)



都農町	100.0	串間市	
延岡市	15.8	西都市	
都城市	14.2	えびの市	
県	6.5	高原町	
宮崎市	2.3	国富町	
日南市	0.0	綾町	
小林市	0.0	西米良村	
日向市	0.0	木城町	
三股町	0.0	諸塚村	
高鍋町	0.0	椎葉村	
新富町	0.0	美郷町	
川南町	0.0	高千穂町	
門川町	0.0	日之影町	
五ヶ瀬町	0.0		

※自治体名の並び順は、グラフの並び順と同様です。

令和2年度肺がん検診精検未把握率(%) (全て)



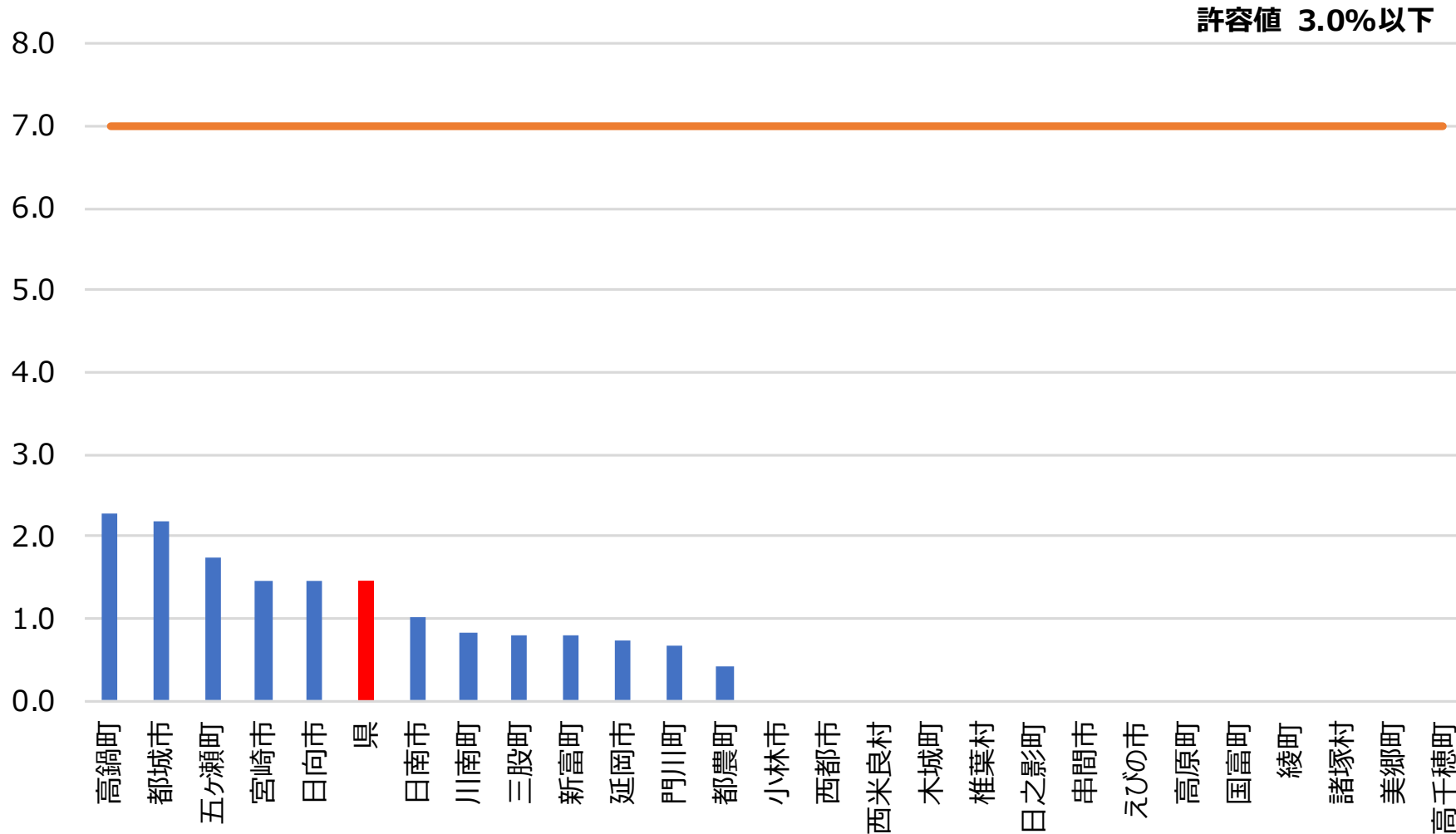
小林市	100.0	串間市	
宮崎市	27.1	西都市	
日向市	15.0	えびの市	
県	14.8	高原町	
五ヶ瀬町	14.3	国富町	
都城市	0.0	綾町	
延岡市	0.0	西米良村	
日南市	0.0	木城町	
三股町	0.0	諸塚村	
高鍋町	0.0	椎葉村	
新富町	0.0	美郷町	
川南町	0.0	高千穂町	
都農町	0.0	日之影町	
門川町	0.0		

※自治体名の並び順は、グラフの並び順と同様です。

40-74歳																						
エックス線受診者数 B	胸部エックス線検査の判定別人数					要精検者数 C	精密検査受診の有無別人員								要精検率 C/B (%)	精検受診率 D/C (%)	がん発見率 E/B (%)	Ⅰ期がんに対する臨床病期0 F/E (%)	陽性反応適中度 E/C (%)	精検未受診率 G/C (%)	精検未把握率 H/C (%)	
	A	B	C	D	E		精検受診者数 D	異常認めず E	異常を認める				未受診者数 G	未把握者数 H								
	精密検査受診者																					
	Ⅰ期 F	Ⅰ期 G	Ⅰ期 H	Ⅰ期 I																		
1 宮崎市	12,038	0	10,521	1,297	84	136	177	125	51	7	4	2	65	4	48	1.5	70.6	0.06	57.1	4.0	2.3	27.1
2 都城市	6,174	0	5,693	344	3	134	134	115	32	2	1	2	79	19	0	2.2	85.8	0.03	50.0	1.5	14.2	0.0
3 延岡市	2,607	0	2,314	263	11	19	19	16	3	0	0	3	10	3	0	0.7	84.2	0.00	-	0.0	15.8	0.0
4 日南市	593	0	528	57	2	6	6	6	3	0	0	0	3	0	0	1.0	100.0	0.00	-	0.0	0.0	0.0
5 小林市	137	0	125	6	6	0	0	-	-	-	-	-	-	-	-	0.0	-	-	-	-	-	-
6 日向市	2,765	0	2,388	324	13	40	40	34	6	3	3	4	21	0	6	1.4	85.0	0.11	100.0	7.5	0.0	15.0
7 串間市	0	-	-	-	-	-	-	-	-	-	-	-	-	-	-	-	-	-	-	-	-	-
8 西都市	52	0	47	3	2	0	0	0	0	0	0	0	0	0	0	0.0	-	0.00	-	-	-	-
9 えびの市	0	-	-	-	-	-	-	-	-	-	-	-	-	-	-	-	-	-	-	-	-	-
10 三股町	1,756	0	1,530	205	7	14	14	14	3	4	4	0	7	0	0	0.8	100.0	0.23	100.0	28.6	0.0	0.0
11 高原町	0	-	-	-	-	-	-	-	-	-	-	-	-	-	-	-	-	-	-	-	-	-
12 国富町	0	-	-	-	-	-	-	-	-	-	-	-	-	-	-	-	-	-	-	-	-	-
13 綾町	0	-	-	-	-	-	-	-	-	-	-	-	-	-	-	-	-	-	-	-	-	-
14 高鍋町	44	0	40	3	0	1	1	1	0	0	0	0	1	0	0	2.3	100.0	0.00	-	0.0	0.0	0.0
15 新富町	505	0	459	41	1	4	4	4	4	0	0	0	0	0	0	0.8	100.0	0.00	-	0.0	0.0	0.0
16 西米良村	76	0	61	15	0	0	0	-	-	-	-	-	-	-	-	0.0	-	-	-	-	-	-
17 木城町	41	0	40	1	0	0	0	-	-	-	-	-	-	-	-	0.0	-	-	-	-	-	-
18 川南町	122	0	110	11	0	1	1	1	1	0	0	0	0	0	0	0.8	100.0	0.00	-	0.0	0.0	0.0
19 都農町	248	0	225	22	0	1	1	0	0	0	0	0	0	1	0	0.4	0.0	0.00	-	0.0	100.0	0.0
20 門川町	442	0	382	55	2	3	3	3	0	0	0	0	3	0	0	0.7	100.0	0.00	-	0.0	0.0	0.0
21 諸塚村	0	-	-	-	-	-	-	-	-	-	-	-	-	-	-	-	-	-	-	-	-	-
22 椎葉村	35	0	29	6	0	0	0	-	-	-	-	-	-	-	-	0.0	-	-	-	-	-	-
23 美郷町	0	-	-	-	-	-	-	-	-	-	-	-	-	-	-	-	-	-	-	-	-	-
24 高千穂町	0	-	-	-	-	-	-	-	-	-	-	-	-	-	-	-	-	-	-	-	-	-
25 日之影町	156	0	148	8	0	0	0	-	-	-	-	-	-	-	-	0.0	-	-	-	-	-	-
26 五ヶ瀬町	402	0	355	39	1	7	7	6	4	0	0	0	2	0	1	1.7	85.7	0.00	-	0.0	0.0	14.3
合計	28,193	0	24,995	2,700	132	366	407	325	107	16	12	11	191	27	55	1.4	79.9	0.06	75.0	3.9	6.6	13.5

※ 欠損値“-（ハイフン）”について：次の①～②の場合、数値を“-”と表記した。①受診者数が0人の場合は、すべての指標値を“-”とした。②要精検者数が0人の場合（要精検率=0%）、要精検率以外の指標値は“-”とした。

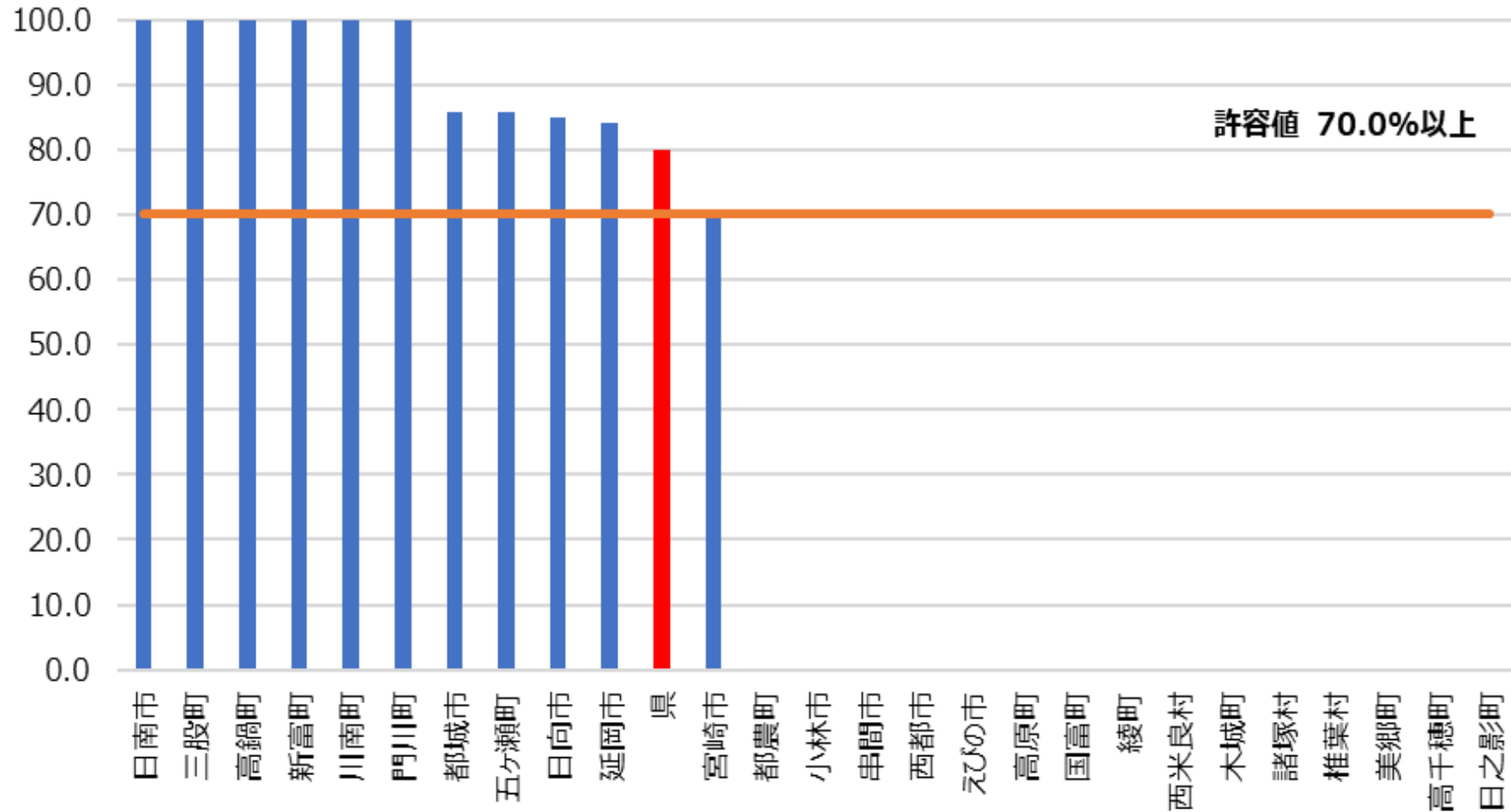
令和2年度肺がん検診要精検率(%) (エックス線)



高鍋町	2.3	西都市	0.0
都城市	2.2	西米良村	0.0
五ヶ瀬町	1.7	木城町	0.0
宮崎市	1.5	椎葉村	0.0
日向市	1.4	日之影町	0.0
県	1.4	串間市	
日南市	1.0	えびの市	
川南町	0.8	高原町	
三股町	0.8	国富町	
新富町	0.8	綾町	
延岡市	0.7	諸塚村	
門川町	0.7	美郷町	
都農町	0.4	高千穂町	
小林市	0.0		

※自治体名の並び順は、グラフの並び順と同様です。

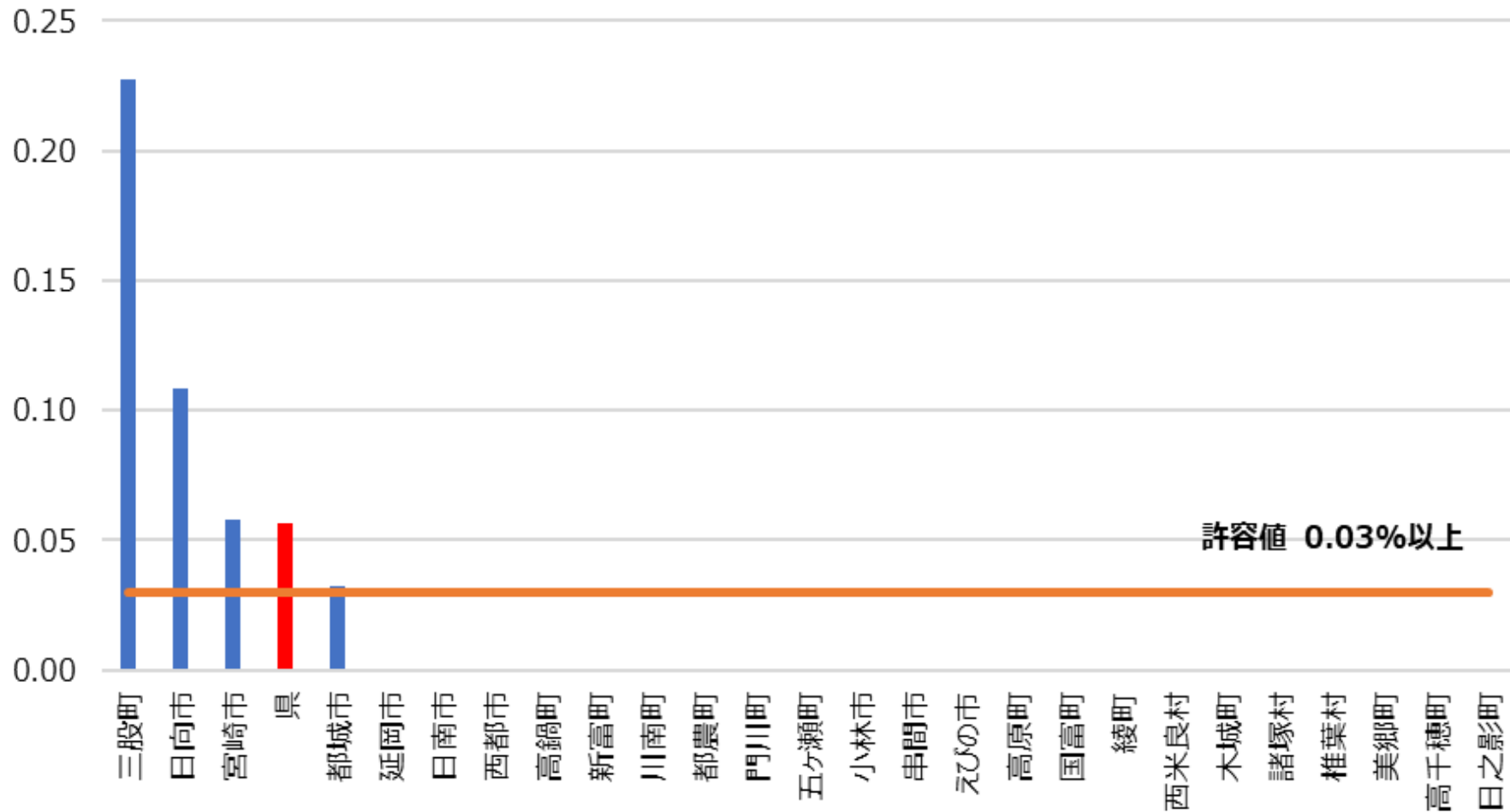
令和2年度肺がん検診精検受診率(%) (エックス線)



日南市	100.0	串間市	
三股町	100.0	西都市	
高鍋町	100.0	えびの市	
新富町	100.0	高原町	
川南町	100.0	国富町	
門川町	100.0	綾町	
都城市	85.8	西米良村	
五ヶ瀬町	85.7	木城町	
日向市	85.0	諸塚村	
延岡市	84.2	椎葉村	
県	79.9	美郷町	
宮崎市	70.6	高千穂町	
都農町	0.0	日之影町	
小林市			

※自治体名の並び順は、グラフの並び順と同様です。

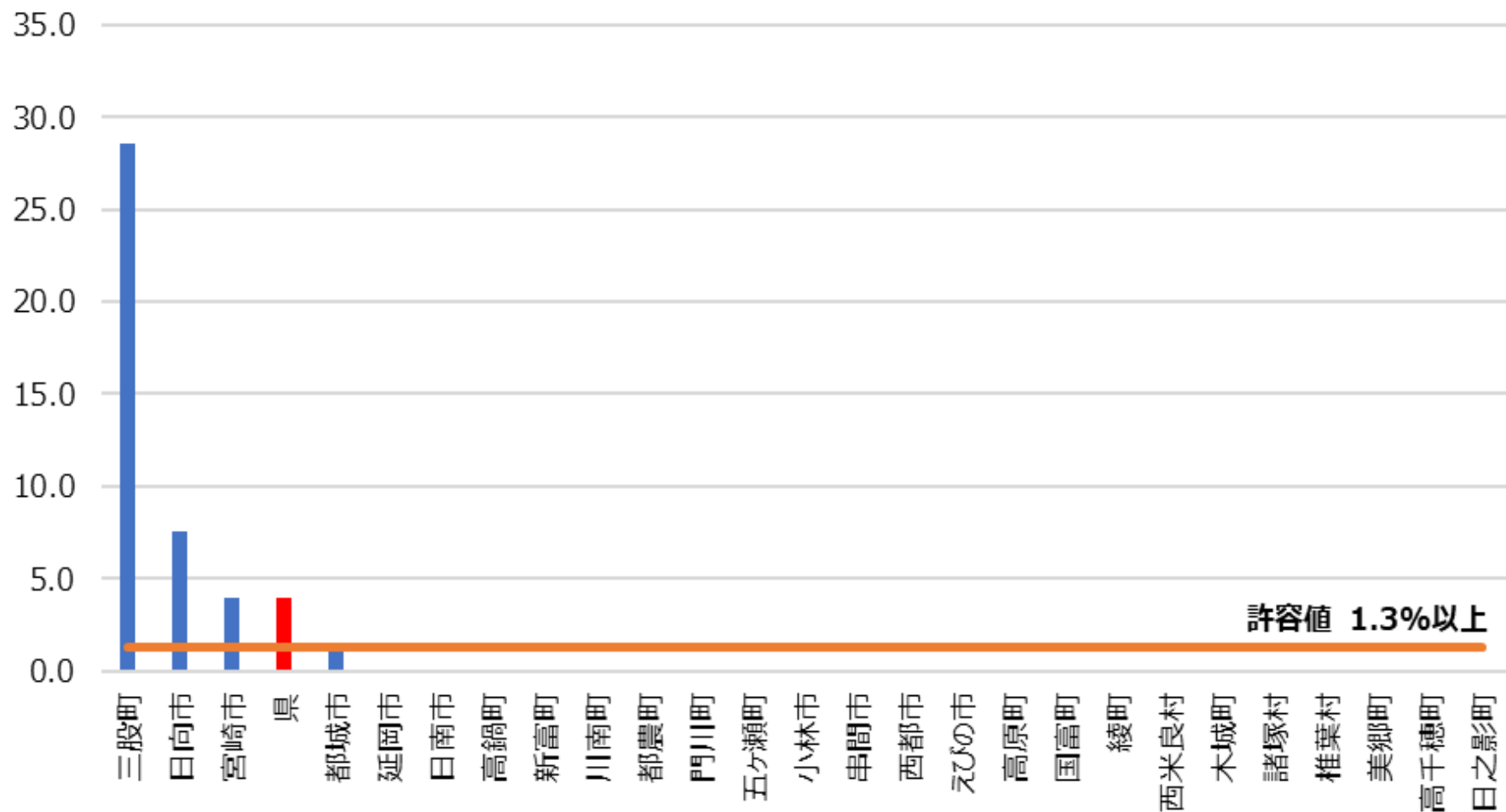
令和2年度肺がん検診がん発見率(%) (エックス線)



三股町	0.23	小林市	
日向市	0.11	串間市	
宮崎市	0.06	えびの市	
県	0.06	高原町	
都城市	0.03	国富町	
延岡市	0.00	綾町	
日南市	0.00	西米良村	
西都市	0.00	木城町	
高鍋町	0.00	諸塚村	
新富町	0.00	椎葉村	
川南町	0.00	美郷町	
都農町	0.00	高千穂町	
門川町	0.00	日之影町	
五ヶ瀬町	0.00		

※自治体名の並び順は、グラフの並び順と同様です。

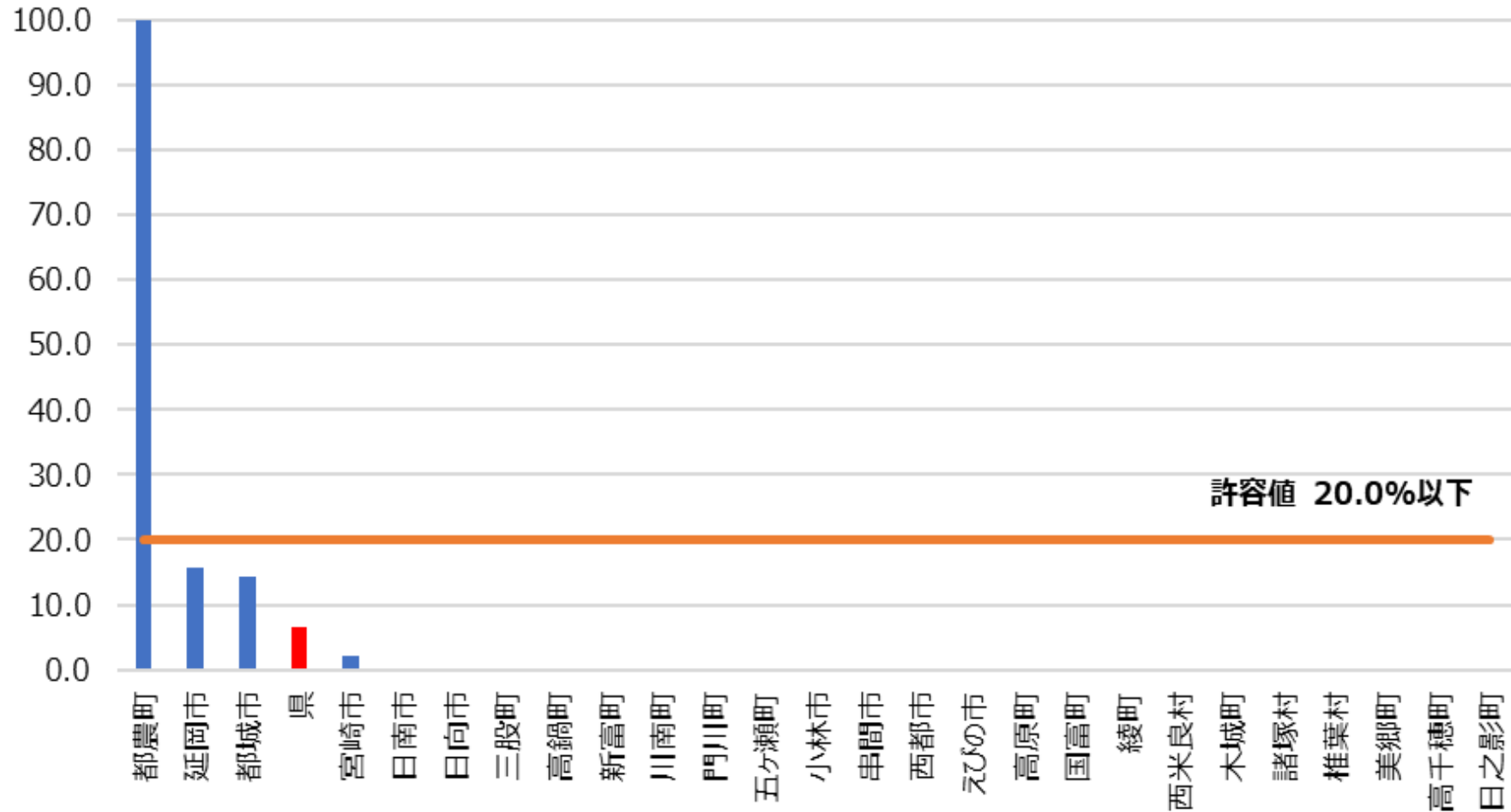
令和2年度肺がん検診陽性反応適中度(%) (エックス線)



三股町	28.6	串間市	
日向市	7.5	西都市	
宮崎市	4.0	えびの市	
県	3.9	高原町	
都城市	1.5	国富町	
延岡市	0.0	綾町	
日南市	0.0	西米良村	
高鍋町	0.0	木城町	
新富町	0.0	諸塚村	
川南町	0.0	椎葉村	
都農町	0.0	美郷町	
門川町	0.0	高千穂町	
五ヶ瀬町	0.0	日之影町	
小林市			

※自治体名の並び順は、グラフの並び順と同様です。

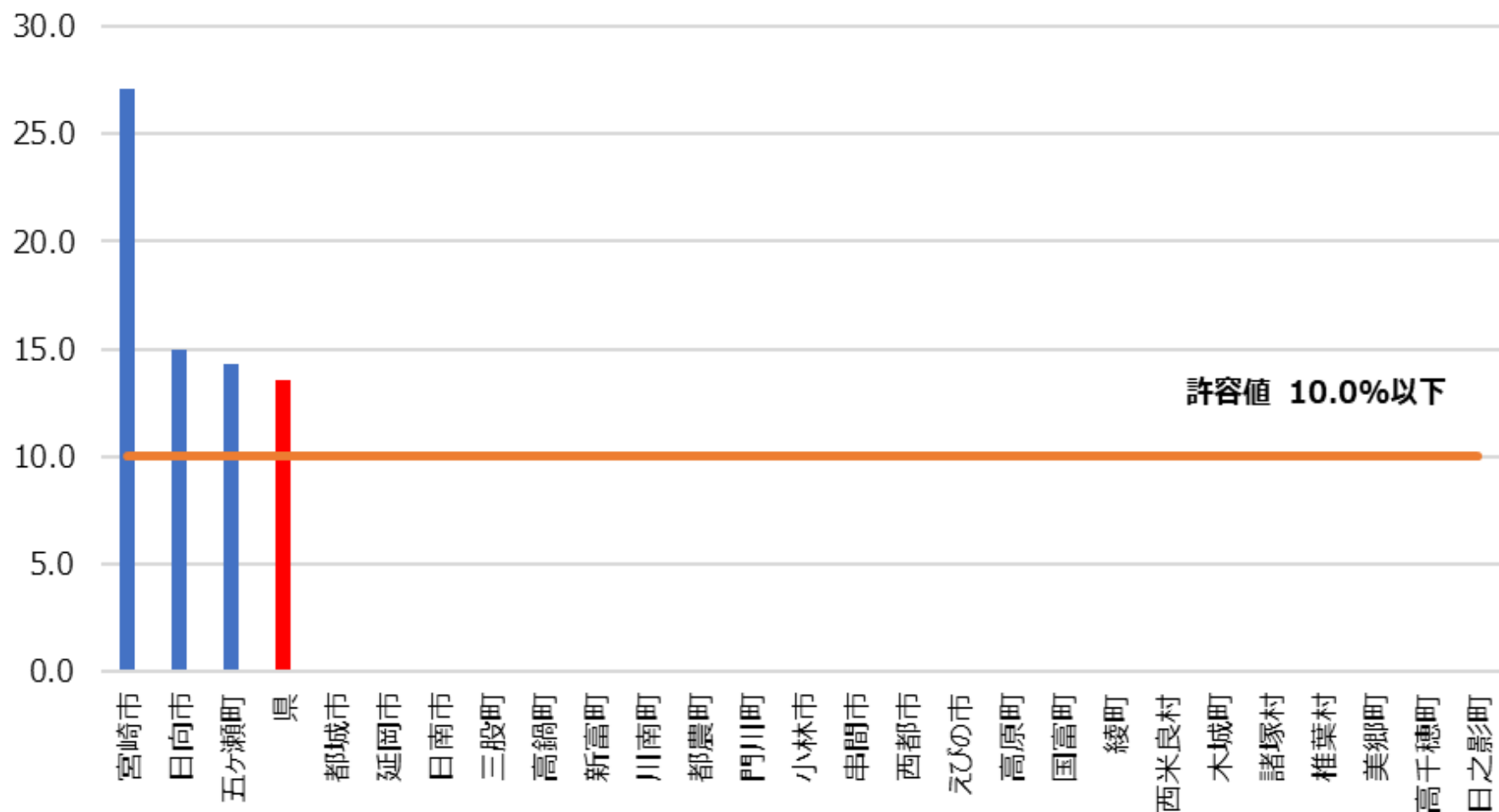
令和2年度肺がん検診精検未受診率(%) (エックス線)



都農町	100.0	串間市	
延岡市	15.8	西都市	
都城市	14.2	えびの市	
県	6.6	高原町	
宮崎市	2.3	国富町	
日南市	0.0	綾町	
日向市	0.0	西米良村	
三股町	0.0	木城町	
高鍋町	0.0	諸塚村	
新富町	0.0	椎葉村	
川南町	0.0	美郷町	
門川町	0.0	高千穂町	
五ヶ瀬町	0.0	日之影町	
小林市			

※自治体名の並び順は、グラフの並び順と同様です。

令和2年度肺がん検診精検未把握率(%) (エックス線)



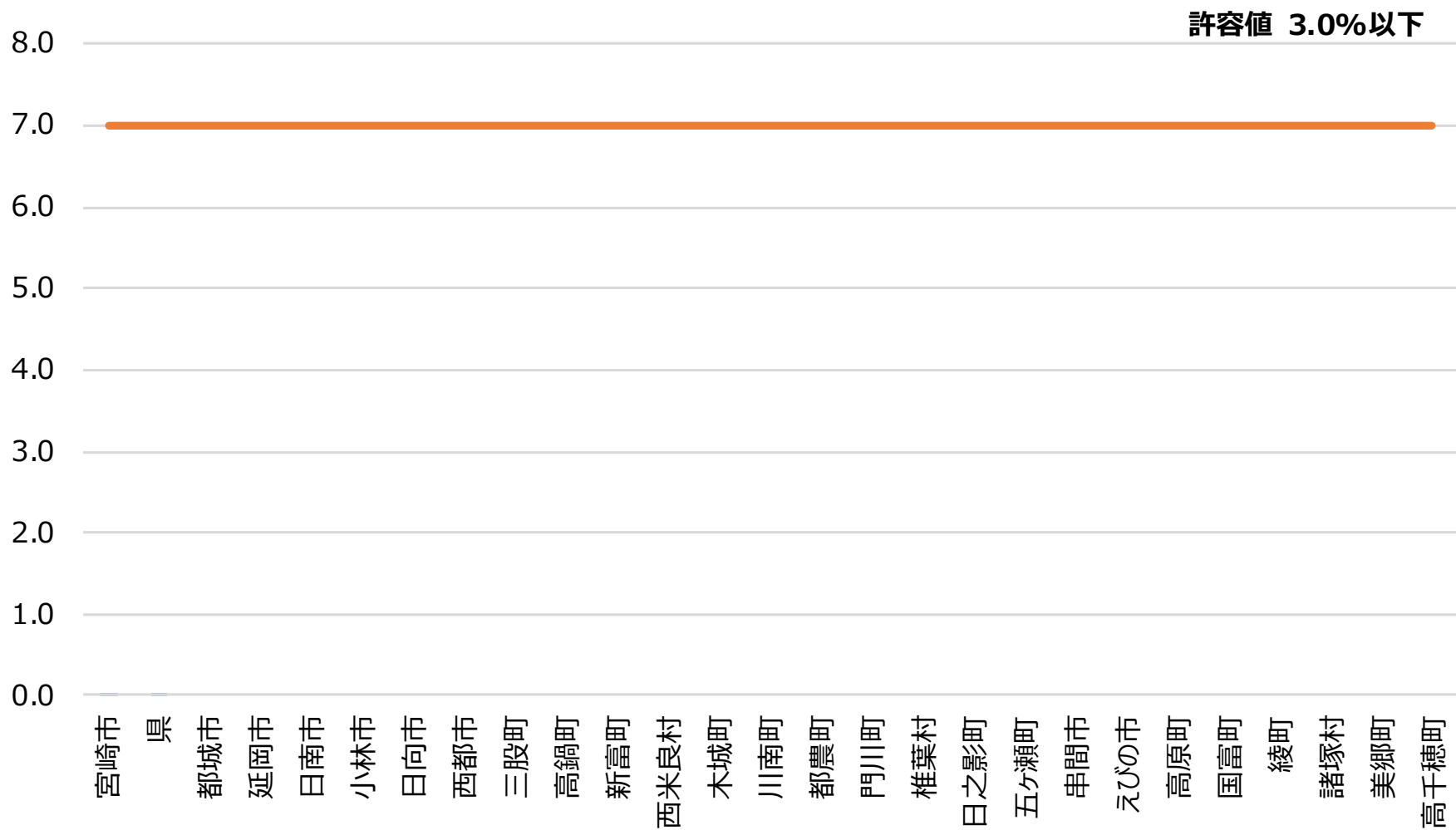
宮崎市	27.1	串間市	
日向市	15.0	西都市	
五ヶ瀬町	14.3	えびの市	
県	13.5	高原町	
都城市	0.0	国富町	
延岡市	0.0	綾町	
日南市	0.0	西米良村	
三股町	0.0	木城町	
高鍋町	0.0	諸塚村	
新富町	0.0	椎葉村	
川南町	0.0	美郷町	
都農町	0.0	高千穂町	
門川町	0.0	日之影町	
小林市			

※自治体名の並び順は、グラフの並び順と同様です。

	40-74歳※1				50-74歳※1																											
	受診者数（全て） A	喀痰細胞診対象者数 （※3） B	喀痰容器配布回収状況		喀痰細胞診の判定別人数					要精検者数 E	精密検査受診の有無別人員										中（高危険群割合） （高危険群者数中） B/A（%）	回収率 （喀痰容器配布数中） D/C（%）	中（回収率） （肺がん検診受診者数） D/A（%）	要精検率 E/A（%）	精検受診率 F/E（%）	がん発見率 G/A（%）	の割合 H/G（%）	発見のみに I/G（%）	陽性反応 G/E（%）	精検未受診率 J/E（%）	精検未把握率 K/E（%）	
			配布数 C	回収数（受診者数） D	A	B	C	D	E		精検受診者数 F	異常認めず G	異常を認める						未受診者数 J	未把握者数 K												
													肺がん H	肺がん I	肺がん J	肺がん K	肺がん L	肺がん M														肺がん N
1 宮崎市	12,038	199	199	159	3	153	2	1	0	1	1	0	1	0	0	0	0	0	0	0	1.7	100.0	79.9	1.3	0.0	100.0	0.01	0.00	0.0	100.0	0.0	0.0
2 都城市	6,174	919	140	124	0	124	0	0	0	0	-	-	-	-	-	-	-	-	-	-	14.9	15.2	88.6	2.0	0.0	-	-	-	-	-	-	
3 延岡市	2,607	323	33	32	0	32	0	0	0	0	-	-	-	-	-	-	-	-	-	-	12.4	10.2	97.0	1.2	0.0	-	-	-	-	-	-	
4 日南市	593	62	7	7	1	5	1	0	0	0	-	-	-	-	-	-	-	-	-	-	10.5	11.3	100.0	1.2	0.0	-	-	-	-	-	-	
5 小林市	137	16	16	4	0	4	0	0	0	0	-	-	-	-	-	-	-	-	-	-	11.7	100.0	25.0	2.9	0.0	-	-	-	-	-	-	
6 日向市	2,765	392	12	11	0	11	0	0	0	0	-	-	-	-	-	-	-	-	-	-	14.2	3.1	91.7	0.4	0.0	-	-	-	-	-	-	
7 串間市	0	-	-	-	-	-	-	-	-	-	-	-	-	-	-	-	-	-	-	-	-	-	-	-	-	-	-	-	-	-	-	
8 西都市	52	6	1	1	0	1	0	0	0	0	-	-	-	-	-	-	-	-	-	-	11.5	16.7	100.0	1.9	0.0	-	-	-	-	-	-	
9 えびの市	0	-	-	-	-	-	-	-	-	-	-	-	-	-	-	-	-	-	-	-	-	-	-	-	-	-	-	-	-	-	-	
10 三股町	1,756	236	34	34	0	34	0	0	0	0	-	-	-	-	-	-	-	-	-	-	13.4	14.4	100.0	1.9	0.0	-	-	-	-	-	-	
11 高原町	0	-	-	-	-	-	-	-	-	-	-	-	-	-	-	-	-	-	-	-	-	-	-	-	-	-	-	-	-	-	-	
12 国富町	0	-	-	-	-	-	-	-	-	-	-	-	-	-	-	-	-	-	-	-	-	-	-	-	-	-	-	-	-	-	-	
13 綾町	0	-	-	-	-	-	-	-	-	-	-	-	-	-	-	-	-	-	-	-	-	-	-	-	-	-	-	-	-	-	-	
14 高鍋町	44	8	7	7	0	7	0	0	0	0	-	-	-	-	-	-	-	-	-	-	18.2	87.5	100.0	15.9	0.0	-	-	-	-	-	-	
15 新富町	505	63	8	7	0	7	0	0	0	0	-	-	-	-	-	-	-	-	-	-	12.5	12.7	87.5	1.4	0.0	-	-	-	-	-	-	
16 西米良村	76	11	0	0	0	0	0	0	0	0	-	-	-	-	-	-	-	-	-	-	14.5	0.0	-	0.0	0.0	-	-	-	-	-	-	
17 木城町	41	4	4	4	0	4	0	0	0	0	-	-	-	-	-	-	-	-	-	-	9.8	100.0	100.0	9.8	0.0	-	-	-	-	-	-	
18 川南町	122	15	1	1	0	1	0	0	0	0	-	-	-	-	-	-	-	-	-	-	12.3	6.7	100.0	0.8	0.0	-	-	-	-	-	-	
19 都農町	248	3	3	3	0	3	0	0	0	0	-	-	-	-	-	-	-	-	-	-	1.2	100.0	100.0	1.2	0.0	-	-	-	-	-	-	
20 門川町	442	67	4	3	0	3	0	0	0	0	-	-	-	-	-	-	-	-	-	-	15.2	6.0	75.0	0.7	0.0	-	-	-	-	-	-	
21 諸塚村	0	-	-	-	-	-	-	-	-	-	-	-	-	-	-	-	-	-	-	-	-	-	-	-	-	-	-	-	-	-	-	
22 椎葉村	35	3	3	0	0	0	0	0	0	0	-	-	-	-	-	-	-	-	-	-	8.6	100.0	0.0	0.0	0.0	-	-	-	-	-	-	
23 美郷町	0	-	-	-	-	-	-	-	-	-	-	-	-	-	-	-	-	-	-	-	-	-	-	-	-	-	-	-	-	-	-	
24 高千穂町	0	-	-	-	-	-	-	-	-	-	-	-	-	-	-	-	-	-	-	-	-	-	-	-	-	-	-	-	-	-	-	
25 日之影町	156	24	0	0	0	0	0	0	0	0	-	-	-	-	-	-	-	-	-	-	15.4	0.0	-	0.0	0.0	-	-	-	-	-	-	
26 五ヶ瀬町	402	59	0	0	0	0	0	0	0	0	-	-	-	-	-	-	-	-	-	-	14.7	0.0	-	0.0	0.0	-	-	-	-	-	-	
合計	28,193	2,410	472	397	4	389	3	1	0	1	1	0	1	0	0	0	0	0	0	0	8.5	19.6	84.1	1.4	0.0	100.0	0.00	0.00	0.0	100.0	0.0	0.0

※1 要精検率・精検受診率・がん発見率・陽性反応適中度は40-74歳（喀痰細胞診は50歳以上対象）の年齢で評価するため、各項目年齢上限が異なる。
 ※ 欠損値“-（ハイフン）”について：次の①～②の場合、数値を“-”と表記した。①受診者数が0人の場合は、すべての指標値を“-”とした。②要精検者数が0人の場合（要精検率=0%）、要精検率以外の指標値は“-”とした。

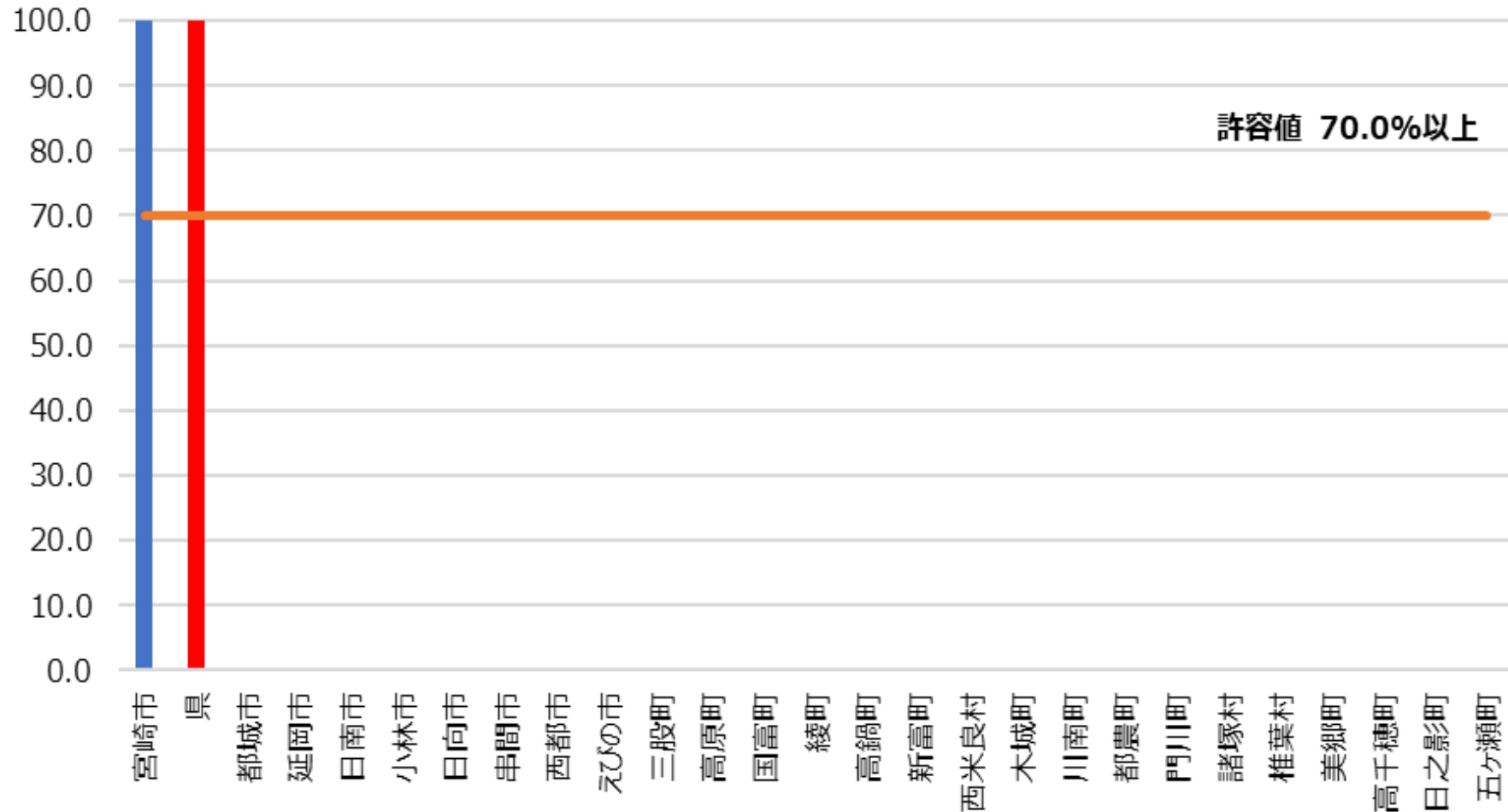
令和2年度肺がん検診要精検率(%) (喀痰)



宮崎市	0.0	都農町	0.0
県	0.0	門川町	0.0
都城市	0.0	椎葉村	0.0
延岡市	0.0	日之影町	0.0
日南市	0.0	五ヶ瀬町	0.0
小林市	0.0	串間市	
日向市	0.0	えびの市	
西都市	0.0	高原町	
三股町	0.0	国富町	
高鍋町	0.0	綾町	
新富町	0.0	諸塚村	
西米良村	0.0	美郷町	
木城町	0.0	高千穂町	
川南町	0.0		

※自治体名の並び順は、グラフの並び順と同様です。

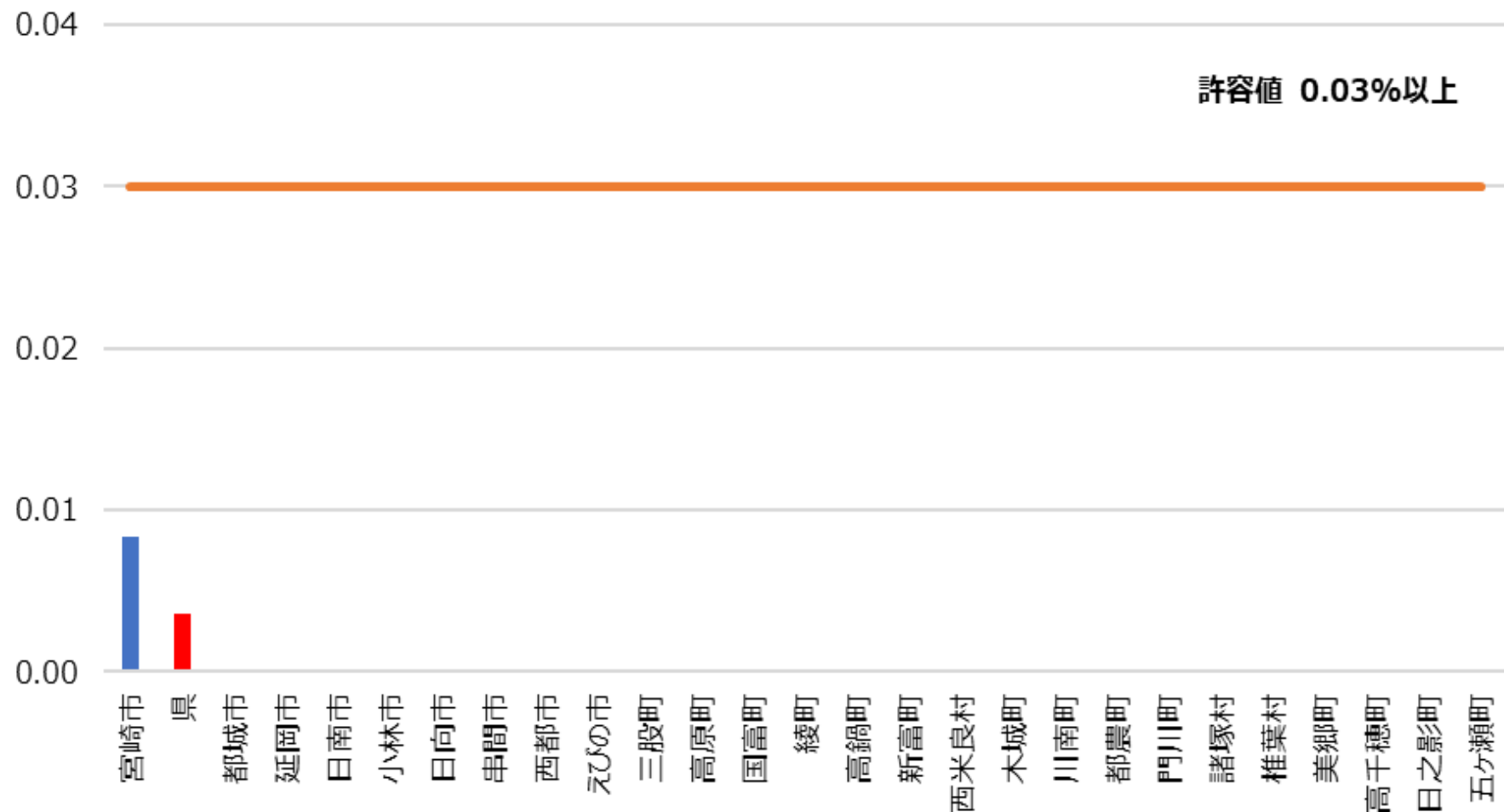
令和2年度肺がん検診精検受診率(%) (喀痰)



宮崎市	100.0	高鍋町	
県	100.0	新富町	
都城市		西米良村	
延岡市		木城町	
日南市		川南町	
小林市		都農町	
日向市		門川町	
串間市		諸塚村	
西都市		椎葉村	
えびの市		美郷町	
三股町		高千穂町	
高原町		日之影町	
国富町		五ヶ瀬町	
綾町			

※自治体名の並び順は、グラフの並び順と同様です。

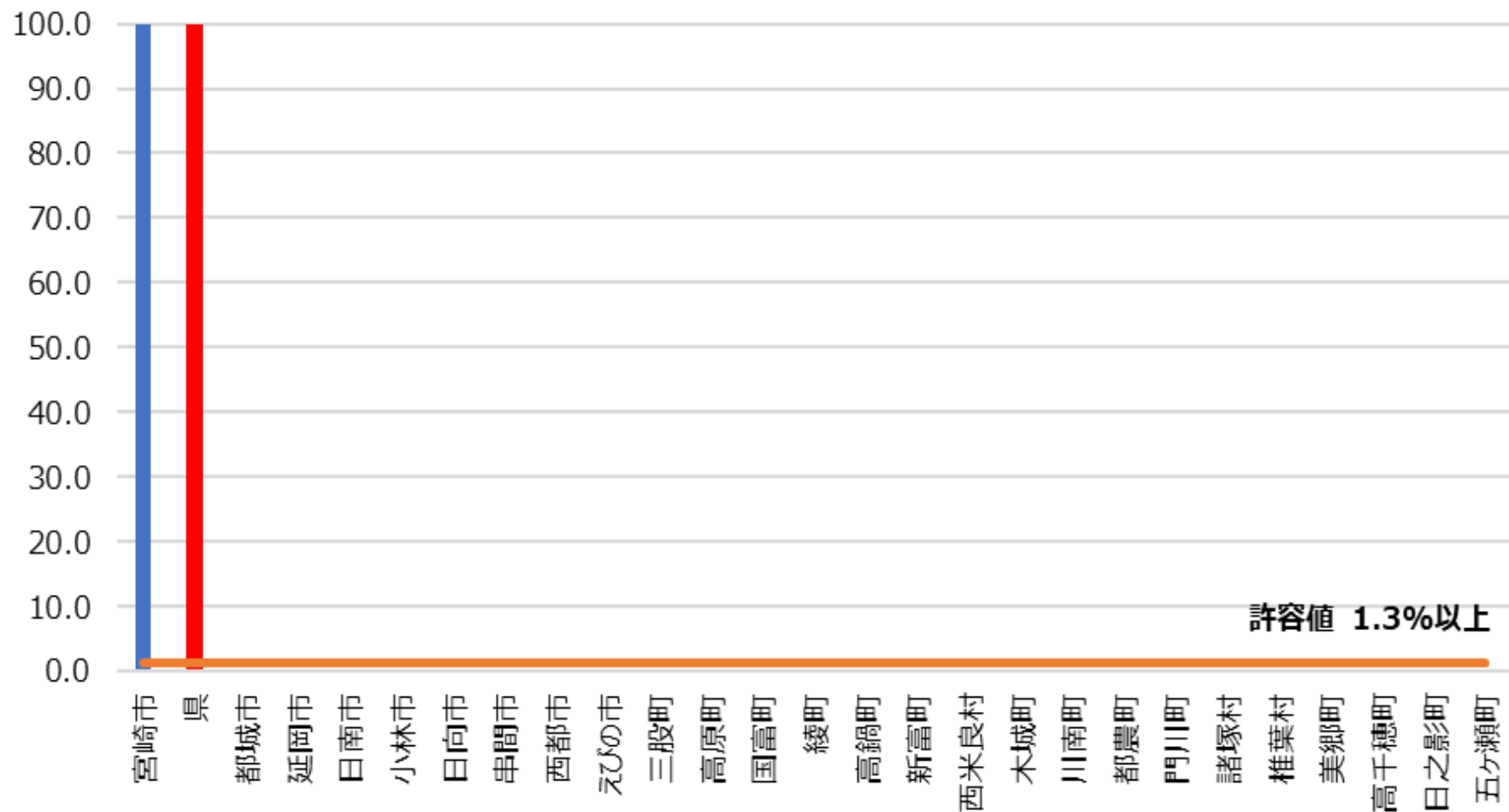
令和2年度肺がん検診がん発見率(%) (喀痰)



宮崎市	0.01	高鍋町	
県	0.00	新富町	
都城市		西米良村	
延岡市		木城町	
日南市		川南町	
小林市		都農町	
日向市		門川町	
串間市		諸塚村	
西都市		椎葉村	
えびの市		美郷町	
三股町		高千穂町	
高原町		日之影町	
国富町		五ヶ瀬町	
綾町			

※自治体名の並び順は、グラフの並び順と同様です。

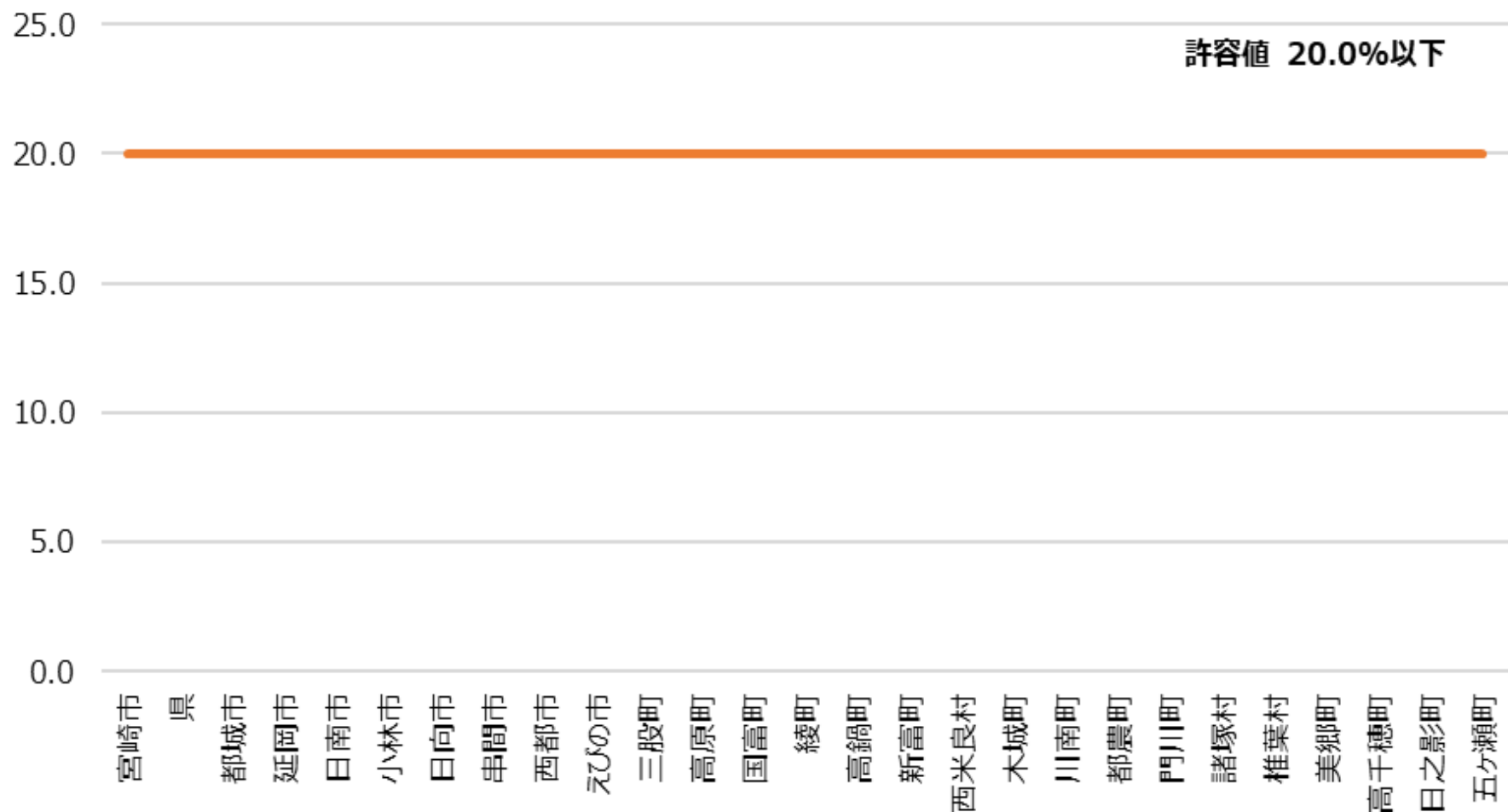
令和2年度肺がん検診陽性反応適中度(%) (喀痰)



宮崎市	100.0	高鍋町	
県	100.0	新富町	
都城市		西米良村	
延岡市		木城町	
日南市		川南町	
小林市		都農町	
日向市		門川町	
串間市		諸塚村	
西都市		椎葉村	
えびの市		美郷町	
三股町		高千穂町	
高原町		日之影町	
国富町		五ヶ瀬町	
綾町			

※自治体名の並び順は、グラフの並び順と同様です。

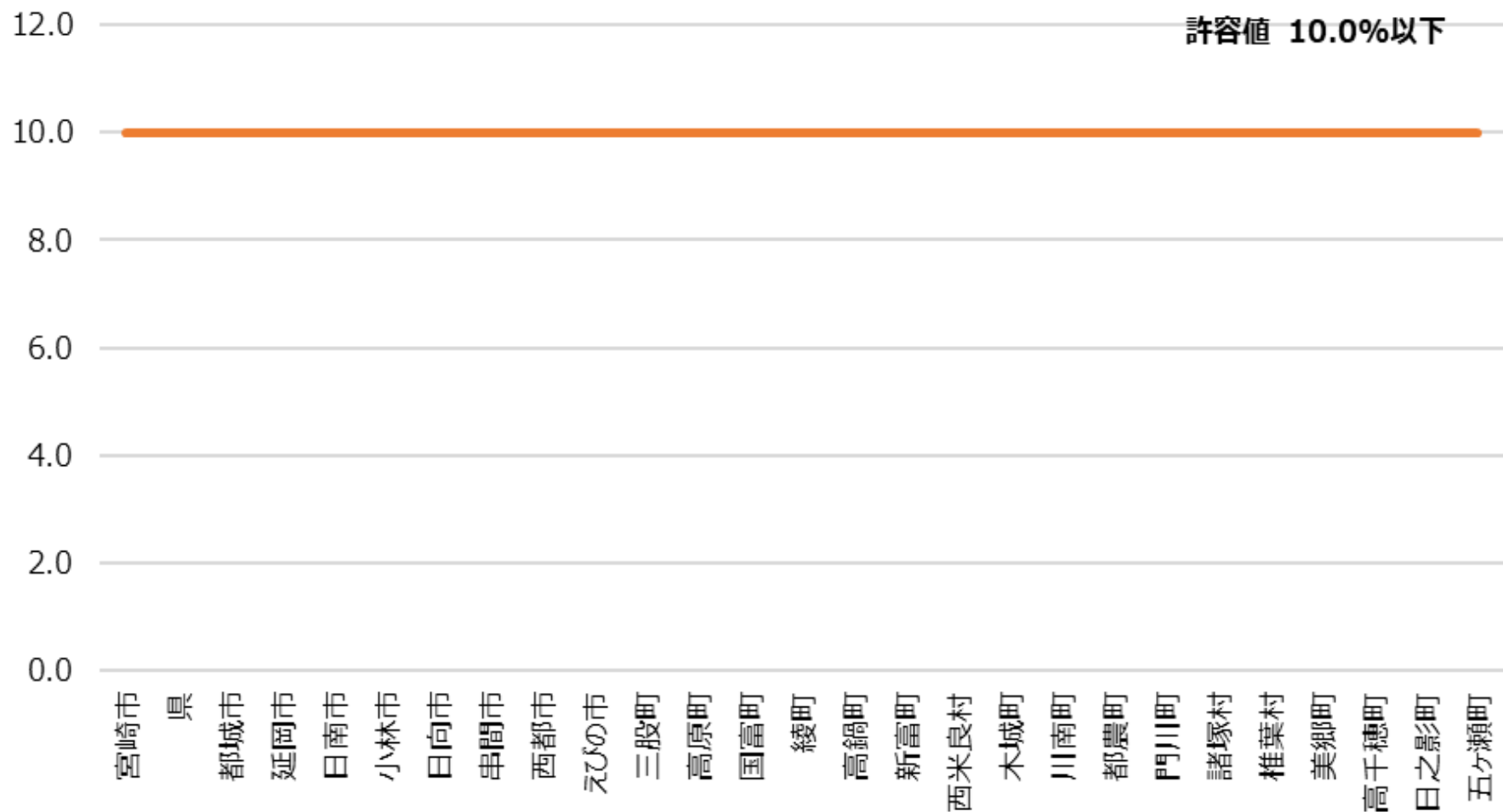
令和2年度肺がん検診精検未受診率(%) (喀痰)



宮崎市	0.0	高鍋町	
県	0.0	新富町	
都城市		西米良村	
延岡市		木城町	
日南市		川南町	
小林市		都農町	
日向市		門川町	
串間市		諸塚村	
西都市		椎葉村	
えびの市		美郷町	
三股町		高千穂町	
高原町		日之影町	
国富町		五ヶ瀬町	
綾町			

※自治体名の並び順は、グラフの並び順と同様です。

令和2年度肺がん検診精検未把握率(%) (喀痰)



宮崎市	0.0	高鍋町	
県	0.0	新富町	
都城市		西米良村	
延岡市		木城町	
日南市		川南町	
小林市		都農町	
日向市		門川町	
串間市		諸塚村	
西都市		椎葉村	
えびの市		美郷町	
三股町		高千穂町	
高原町		日之影町	
国富町		五ヶ瀬町	
綾町			

※自治体名の並び順は、グラフの並び順と同様です。