

令和 5 年度 胃がん検診精度管理調査結果（市町村）

【調査の目的】

がん検診においては、精度管理が適切に行われなければ効果は得られないと考えられています。その点から、がん検診の精度管理はきわめて重要です。この調査は、宮崎県生活習慣病検診管理指導協議会胃がん部会が、当県で胃がん検診（国の指針に基づいたもののみ。以下同じ。）を行っている全市町村に対して、精度管理が適切に行われているかどうかを知る目的で行ったものです。なお、職域検診や人間ドックはこの調査の対象外です。

【調査の対象】

この調査の対象は、当県で胃がん検診（集団検診及び個別検診）を行っている全市町村です。

【調査の種類】

調査は「1. がん検診事業評価のためのチェックリスト遵守状況調査」と「2. 精度管理指標数値の調査」の 2 種類を実施しました。

【調査の概要、及び調査結果】

調査 1. がん検診事業評価のためのチェックリスト遵守状況調査(令和 5 年度実施体制、令和 3 年度精度管理指標把握)

「調査内容」

胃がん検診で整備すべき体制については、平成 20 年 3 月の厚労省報告書「今後の我が国におけるがん検診事業評価の在り方について」の中で、市町村用チェックリストとして整理されています。このチェックリストは平成 28 年に大幅に改定され、それまでの集団検診に加え、個別検診も同時に点検できるようになりました。今回の調査は、平成 31 年 3 月に改定されたチェックリストを利用し、その遵守状況を調査したものです。

また、今年度は、都道府県の「事業評価のためのチェックリスト」に対応するため調査の対象年度を見直し、令和 5 年度と令和 4 年度の調査しております。最新の令和 5 年度の結果についてご報告します。

「調査の方法」

国立がん研究センターが実施する調査の集計結果をもとに、宮崎県生活習慣病検診管理指導協議会が評価をしました。

「調査項目と評価基準」

調査項目は、市区町村用チェックリスト（胃部エックス線検査 5 3 項目、胃管内視鏡検査 5 3 項目）です。

「○(実施した)」、「×(実施しない)」、「△(実施予定)」のいずれかにより回答しています。「×」回答数により評価を行い、全項目のうち「○」と回答した項目の割合が実施率(遵守状況)となります。また、令和 5 年度の実施体制と令和 3 年度の精度管理指標数値を調査していますので、両年度に検診を実施している場合に評価することとしています。

評価	非実施項目数	評価内容
A	0	チェックリストをすべて満たしている
B	1~8	チェックリストを一部満たしていない
C	9~16	チェックリストを相当程度満たしていない
D	17~24	チェックリストを大きく逸脱している
E	25~32	チェックリストをさらに大きく逸脱している
F	33以上	チェックリストをきわめて大きく逸脱している
Z	無回答	調査に対して回答がない

胃がん検診(胃部エックス線検査)・集団検診

○評価基準

評価	非実施項目数	評価内容
A	0	チェックリストをすべて満たしている
B	1~7	チェックリストを一部満たしていない
C	8~14	チェックリストを相当程度満たしていない
D	15~21	チェックリストを大きく逸脱している
E	22~28	チェックリストをさらに大きく逸脱している
F	29以上	チェックリストをきわめて大きく逸脱している
Z	無回答	調査に対して回答がない

評価「C」以下を改善指導の対象とする。

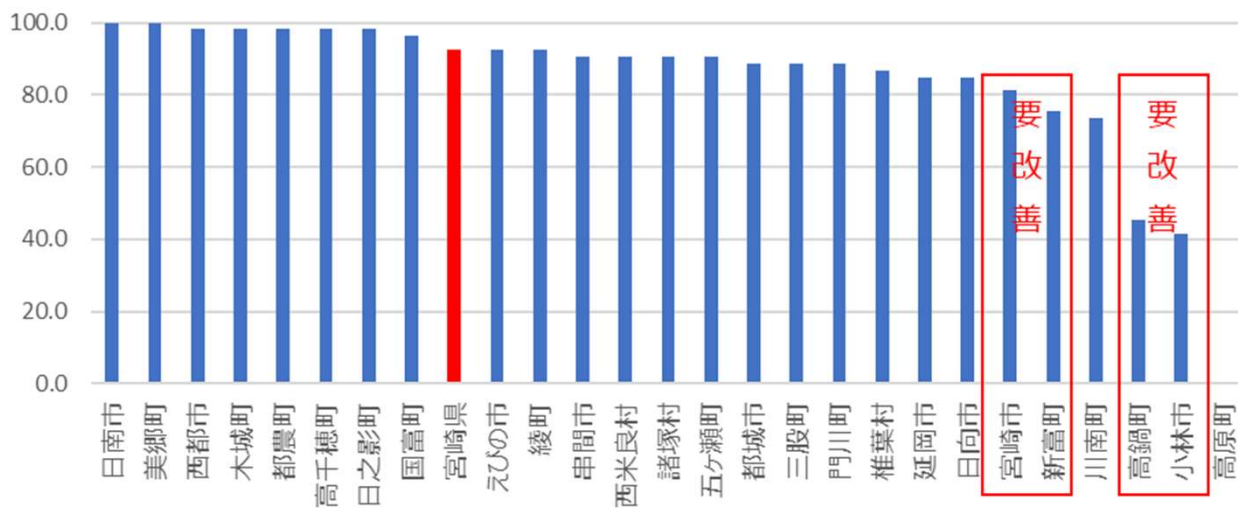
○評価別市町村数(前年度との比較)

評価	R5年度		R4年度	
	市町村数	割合	市町村数	割合
A	2	8.0%	2	8.0%
B	19	76.0%	21	84.0%
C	2	8.0%	2	8.0%
D	2	8.0%	0	0.0%
E	0	0.0%	0	0.0%
F	0	0.0%	0	0.0%
Z	0	0.0%	0	0.0%
	25		25	

調査項目は、市区町村用チェックリスト53項目です。「○(実施した)」、「×(実施しない)」、「△(実施予定)」のいずれかにより回答しています。「×」回答数により評価を行い、全項目のうち「○」と回答した項目の割合が実施率(遵守状況)となります。

市町村名	実施項目数	非実施項目数	実施率	評価	
				R5年度	R4年度
1 宮崎市	43	10	81.1	C	C
2 都城市	47	6	88.7	B	B
3 延岡市	45	3	84.9	B	B
4 日南市	53	0	100.0	A	A
5 小林地	22	21	41.5	D	B
6 日向市	45	2	84.9	B	B
7 串間市	48	5	90.6	B	B
8 西都市	52	1	98.1	B	B
9 えびの市	49	4	92.5	B	B
10 三股町	47	6	88.7	B	B
11 高原町	-	-	-	-	-
12 国富町	51	1	96.2	B	B
13 綾町	49	4	92.5	B	B
14 高鍋町	24	21	45.3	D	B
15 新富町	40	12	75.5	C	B
16 西米良村	48	5	90.6	B	B
17 木城町	52	1	98.1	B	B
18 川南町	39	2	73.6	B	B
19 都農町	52	1	98.1	B	B
20 門川町	47	5	88.7	B	B
21 諸塚村	48	5	90.6	B	B
22 椎葉村	46	5	86.8	B	B
23 美郷町	53	0	100.0	A	A
24 高千穂町	52	1	98.1	B	B
25 日之影町	52	1	98.1	B	B
26 五ヶ瀬町	48	5	90.6	B	C

令和5年度チェックリスト実施率(胃部エックス線検査・集団)



※宮崎県の実施率は、令和4年度「市区町村におけるがん検診チェックリストの使用に関する実態調査」結果報告国立研究開発法人国立がん研究センター(令和5年3月作成)です。(調査対象年度が異なりますので参考として掲載しています)

胃がん検診（胃部エックス線検査）・個別検診

○評価基準

評価	非実施項目数	評価内容
A	0	チェックリストをすべて満たしている
B	1～7	チェックリストを一部満たしていない
C	8～14	チェックリストを相当程度満たしていない
D	15～21	チェックリストを大きく逸脱している
E	22～28	チェックリストをさらに大きく逸脱している
F	29以上	チェックリストをきわめて大きく逸脱している
Z	無回答	調査に対して回答がない

評価「C」以下を改善指導の対象とする。

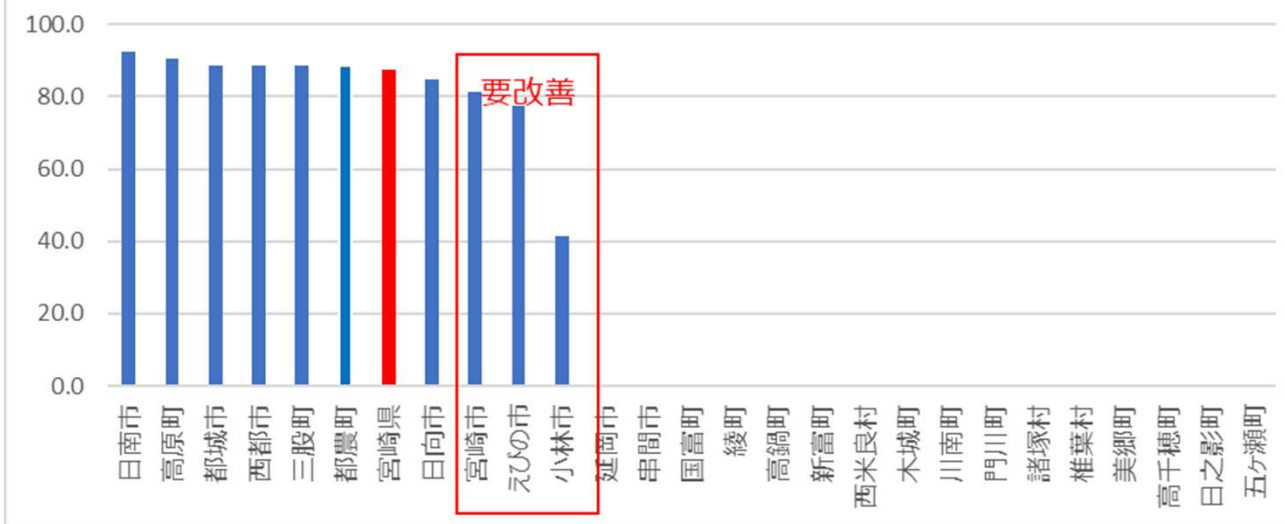
○評価別市町村数（前年度との比較）

評価	R5年度		R4年度	
	市町村数	割合	市町村数	割合
A	0	0.0%	0	0.0%
B	7	70.0%	8	80.0%
C	2	20.0%	2	20.0%
D	1	10.0%	0	0.0%
E	0	0.0%	0	0.0%
F	0	0.0%	0	0.0%
Z	0	0.0%	0	0.0%
	10		10	

調査項目は、市区町村用チェックリスト53項目です。「○(実施した)」、「×(実施しない)」、「△(実施予定)」のいずれかにより回答しています。「×」回答数により評価を行い、全項目のうち「○」と回答した項目の割合が実施率(遵守状況)となります。

市町村名	実施項目数	非実施項目数	実施率	評価	
				R5年度	R4年度
1 宮崎市	43	10	81.1	C	C
2 都城市	47	6	88.7	B	B
3 延岡市	-	-	-	-	-
4 日南市	49	4	92.5	B	B
5 小林市	22	21	41.5	D	C
6 日向市	45	2	84.9	B	B
7 串間市	-	-	-	-	-
8 西都市	47	6	88.7	B	B
9 えびの市	41	12	77.4	C	B
10 三股町	47	6	88.7	B	B
11 高原町	48	5	90.6	B	B
12 国富町	-	-	-	-	-
13 綾町	-	-	-	-	-
14 高鍋町	-	-	-	-	-
15 新富町	-	-	-	-	-
16 西米良村	-	-	-	-	-
17 木城町	-	-	-	-	-
18 川南町	-	-	-	-	-
19 都農町	47	6	88.7	B	B
20 門川町	-	-	-	-	-
21 諸塚村	-	-	-	-	-
22 椎葉村	-	-	-	-	-
23 美郷町	-	-	-	-	-
24 高千穂町	-	-	-	-	-
25 日之影町	-	-	-	-	-
26 五ヶ瀬町	-	-	-	-	-

令和5年度チェックリスト実施率（胃部エックス線検査・個別）



※宮崎県の実施率は、令和4年度「市区町村におけるがん検診チェックリストの使用に関する実態調査」結果報告国立研究開発法人国立がん研究センター（令和5年3月作成）です。（調査対象年度が異なりますので参考として掲載しています）

胃がん検診(胃内視鏡検査)・集団検診

○評価基準

評価	非実施項目数	評価内容
A	0	チェックリストをすべて満たしている
B	1～7	チェックリストを一部満たしていない
C	8～14	チェックリストを相当程度満たしていない
D	15～21	チェックリストを大きく逸脱している
E	22～28	チェックリストをさらに大きく逸脱している
F	29以上	チェックリストをきわめて大きく逸脱している
Z	無回答	調査に対して回答がない

評価「C」以下を改善指導の対象とする。

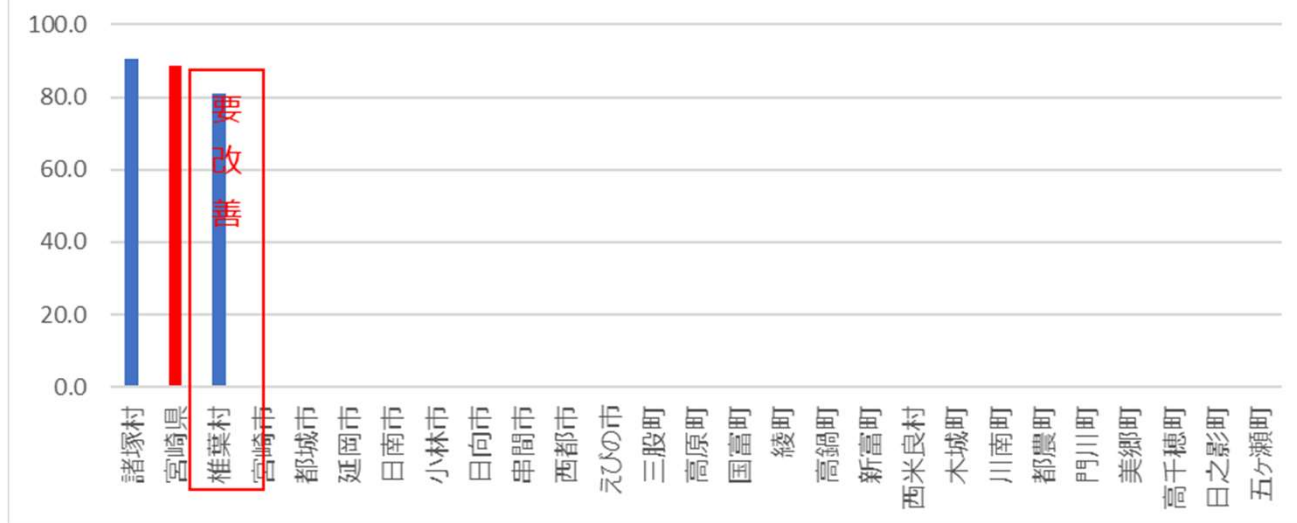
○評価別市町村数(前年度との比較)

評価	R5年度		R4年度	
	市町村数	割合	市町村数	割合
A	0	0.0%	0	0.0%
B	1	50.0%	2	100.0%
C	1	50.0%	0	0.0%
D	0	0.0%	0	0.0%
E	0	0.0%	0	0.0%
F	0	0.0%	0	0.0%
Z	0	0.0%	0	0.0%
	2		2	

調査項目は、市区町村用チェックリスト53項目です。「○(実施した)」、「×(実施しない)」、「△(実施予定)」のいずれかにより回答しています。「×」回答数により評価を行い、全項目のうち「○」と回答した項目の割合が実施率(遵守状況)となります。

市町村名	実施項目数	非実施項目数	実施率	評価	
				R5年度	R4年度
1 宮崎市	-	-	-	-	-
2 都城市	-	-	-	-	-
3 延岡市	-	-	-	-	-
4 日南市	-	-	-	-	-
5 小林市	-	-	-	-	-
6 日向市	-	-	-	-	-
7 串間市	-	-	-	-	-
8 西都市	-	-	-	-	-
9 えびの市	-	-	-	-	-
10 三股町	-	-	-	-	-
11 高原町	-	-	-	-	-
12 国富町	-	-	-	-	-
13 綾町	-	-	-	-	-
14 高鍋町	-	-	-	-	-
15 新富町	-	-	-	-	-
16 西米良村	-	-	-	-	-
17 木城町	-	-	-	-	-
18 川南町	-	-	-	-	-
19 都農町	-	-	-	-	-
20 門川町	-	-	-	-	-
21 諸塚村	48	5	90.6	B	B
22 椎葉村	43	8	81.1	C	B
23 美郷町	-	-	-	-	-
24 高千穂町	-	-	-	-	-
25 日之影町	-	-	-	-	-
26 五ヶ瀬町	-	-	-	-	-

令和5年度チェックリスト実施率(胃内視鏡検査・集団)



※宮崎県の実施率は、令和4年度「市区町村におけるがん検診チェックリストの使用に関する実態調査」結果報告国立研究開発法人国立がん研究センター(令和5年3月作成)です。(調査対象年度が異なりますので参考として掲載しています)

胃がん検診(胃内視鏡検査)・個別検診

○評価基準

評価	非実施項目数	評価内容
A	0	チェックリストをすべて満たしている
B	1～7	チェックリストを一部満たしていない
C	8～14	チェックリストを相当程度満たしていない
D	15～21	チェックリストを大きく逸脱している
E	22～28	チェックリストをさらに大きく逸脱している
F	29以上	チェックリストをきわめて大きく逸脱している
Z	無回答	調査に対して回答がない

評価「C」以下を改善指導の対象とする。

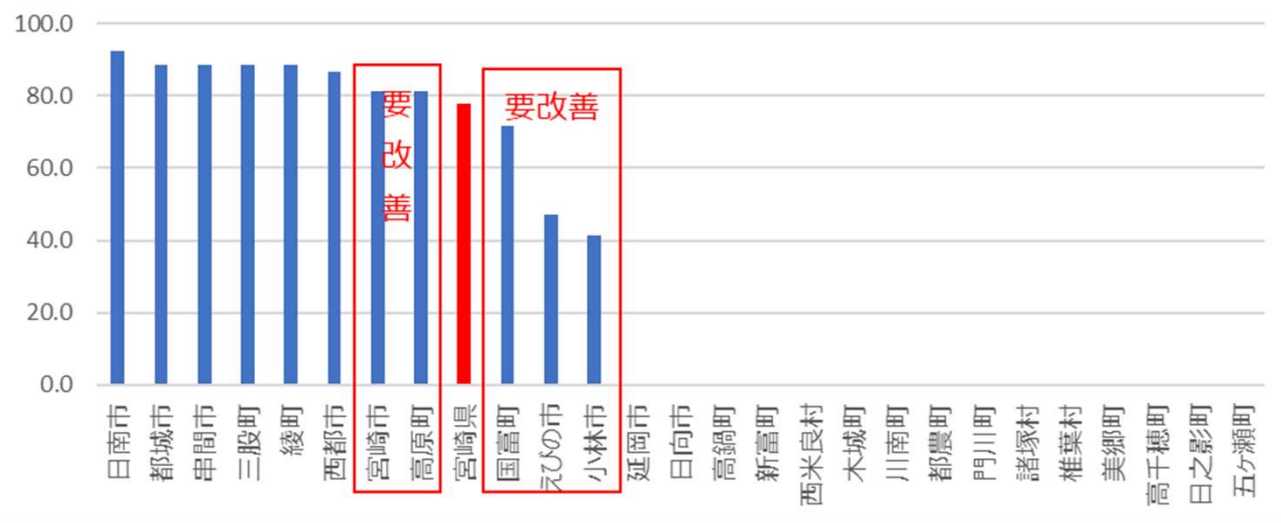
○評価別市町村数(前年度との比較)

評価	R5年度		R4年度	
	市町村数	割合	市町村数	割合
A	0	0.0%	0	0.0%
B	6	54.5%	6	60.0%
C	3	27.3%	3	30.0%
D	1	9.1%	1	10.0%
E	1	9.1%	0	0.0%
F	0	0.0%	0	0.0%
Z	0	0.0%	0	0.0%
	11		10	

調査項目は、市区町村用チェックリスト53項目です。「○(実施した)」、「×(実施しない)」、「△(実施予定)」のいずれかにより回答しています。「×」回答数により評価を行い、全項目のうち「○」と回答した項目の割合が実施率(遵守状況)となります。

市町村名	実施項目数	非実施項目数	実施率	評価	
				R5年度	R4年度
1 宮崎市	43	10	81.1	C	C
2 都城市	47	6	88.7	B	B
3 延岡市	-	-	-	-	-
4 日南市	49	4	92.5	B	B
5 小林市	22	21	41.5	D	E
6 日向市	-	-	-	-	-
7 串間市	47	6	88.7	B	-
8 西都市	46	7	86.8	B	B
9 えびの市	25	28	47.2	E	C
10 三股町	47	6	88.7	B	B
11 高原町	43	10	81.1	C	B
12 国富町	38	14	71.7	C	C
13 綾町	47	6	88.7	B	B
14 高鍋町	-	-	-	-	-
15 新富町	-	-	-	-	-
16 西米良村	-	-	-	-	-
17 木城町	-	-	-	-	-
18 川南町	-	-	-	-	-
19 都農町	-	-	-	-	-
20 門川町	-	-	-	-	-
21 諸塚村	-	-	-	-	-
22 椎葉村	-	-	-	-	-
23 美郷町	-	-	-	-	-
24 高千穂町	-	-	-	-	-
25 日之影町	-	-	-	-	-
26 五ヶ瀬町	-	-	-	-	-

令和5年度チェックリスト実施率(胃内視鏡検査・個別)

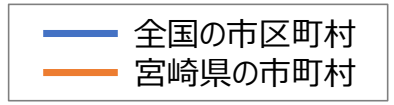


※宮崎県の実施率は、令和4年度「市区町村におけるがん検診チェックリストの使用に関する実態調査」結果報告国立研究開発法人国立がん研究センター(令和5年3月作成)です。(調査対象年度が異なりますので参考として掲載しています)

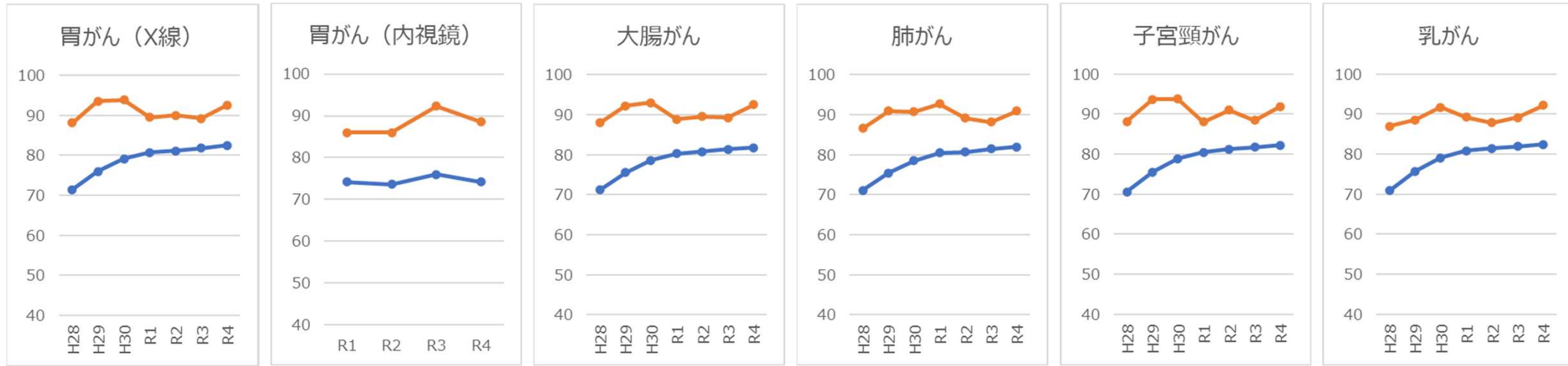
市区町村におけるがん検診チェックリストの使用に関する実態調査における実施率：宮崎県の推移

〈参考資料〉

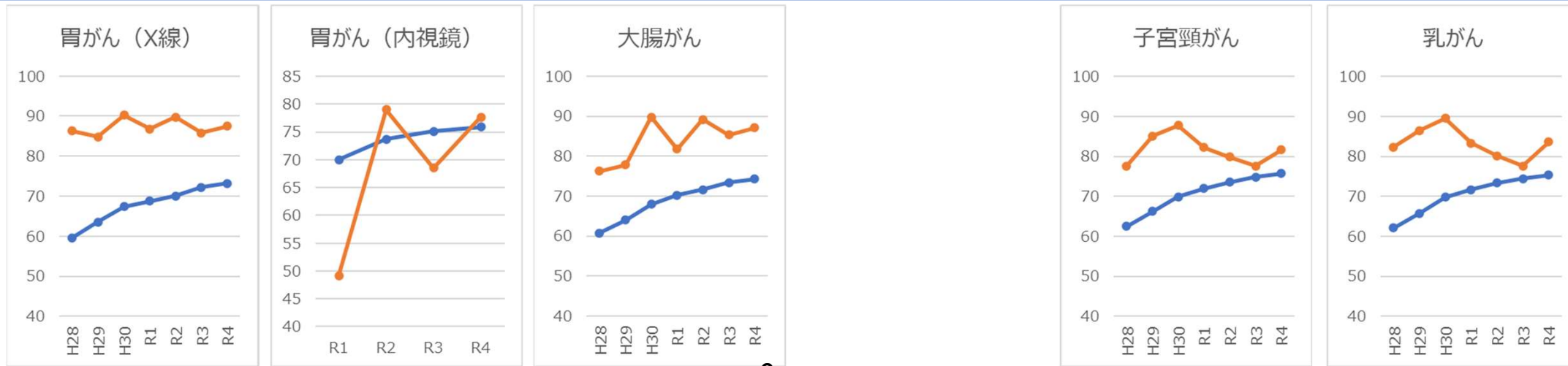
宮崎県の実施率は、全国の実施率を上回っている。
 集団検診の実施率は、全国は上昇傾向にあるが宮崎県は変化はあまり見られない。



集団検診



個別検診



≪非実施項目の理由とその改善に向けた取り組みについて≫

評価「C」以下の市町村には改善を促すための通知をし、非実施項目の理由と改善方法を報告していただきました。

その報告内容は、以下のとおりでした。

胃部エックス線検査

理 由	集団（4市町村）		個別（3市町村）		非実施項目の改善に向けた取り組み
	市町村数	割合	市町村数	割合	
問1. 検診対象者の情報管理		N = 4		N = 3	
①個別受診勧奨の体制が整っていない為	0	0%	0	0%	
②未受診者の特定ができない為	2	50%	1	33%	（宮崎市／集団・個別） 社保加入者の特定ができない（既に職域で検診を受診している者もいる）ため、費用対効果も考え全ての未受診者に対する受診勧奨は行っておらず、一部の対象者に勧奨ハガキを送付している。 （高鍋町／集団） 未受診者全員への受診勧奨は難しいものの、受診予約をしている対象者が未受診の場合は、電話等で受診勧奨を行う。
③マンパワー不足の為	2	50%	2	67%	（小林市／集団、個別） 人員等、再受診勧奨を実施できる体制（人員・予算等）が確保できた際は、電話や手紙等にて未受診者全員への再度の受診勧奨を実施する。 （新富町／集団） 検診通知時点で対象者名を表記できるようなシステム担当との動きが必要になるため、対象者に個別に受診勧奨できるように財政面やマンパワーの体制を整備できるよう検討していく。 （えびの市／個別） 未受診者全員に対しては再受診勧奨を行っていない。現在は、検診無料対象者や過去に検診受診歴がある方等、再受診勧奨の対象を絞り込んだ受診勧奨を実施している。 限られたマンパワーの中で受診勧奨を行うため手紙やはがき等を活用していく。
④その他	1	25%	1	33%	
（小林市／集団、個別） 対象年齢を絞っており、未受診者全員に対して受診勧奨が実施できていない。					
問3. 受診者への説明、及び要精検者への説明		N = 2		N = 2	
①体制が整っていない為	1	50%	1	50%	（小林市／集団・個別） 書面等にて、精密検査機関へ事前に精密検査結果報告の依頼を実施する。
②検診実施機関から受診者に対し、適切な精密検査医療機関を紹介してもらっている為	0	0%	0	0%	
③その他	1	50%	1	50%	（宮崎市／集団・個別） 集団検診については、全員に個別配布している委託機関と、胃エックス線・大腸・肺・子宮頸のみ個別配布している委託機関がある。 個別検診については、全員へ送付する受診券に掲載スペースがあれば記載を検討する。※他自治体の好事例について情報があればご教示いただきたい。
（宮崎市／集団・個別） 利益や不利益があること等について、全員に資料配布を行っていない為					

問4. 精密検査結果の把握、精密検査未受診者の特定と受診勧奨		N = 2		N = 2	
①体制が整っていない為	0	0%	0	0%	
②検診実施機関から受診者に対し、適切な精密検査医療機関を紹介してもらっている為	0	0%	0	0%	
③その他	2	100%	2	100%	(宮崎市／集団・個別) 個別検診の大腸・乳がんは、複写式の精密結果報告書を一次医療機関に返却している。胃エックス線・子宮頸は、市に提出された精密結果報告書の写しを一次医療機関に送付している。胃内視鏡は、一次医療機関が二次医療機関として精検を行っている。集団検診については、一次医療機関として共有を図っている委託機関があり、市が行う精検受診勧奨の結果を一次医療機関と共有している。 問4-3については○ (新富町／集団) 1～3月実施予定
(宮崎市／集団・個別) 個別検診の大腸・乳がんは、複写式の精密結果報告書を一次医療機関に返却している。胃エックス線・子宮頸は、市に提出された精密結果報告書の写しを一次医療機関に送付している。胃内視鏡は、一次医療機関が二次医療機関として精検を行っている。集団検診については、一次医療機関として共有を図っている委託機関があり、市が行う精検受診勧奨の結果を一次医療機関と共有している。 問4-3については○					
(新富町／集団) マンパワー不足もあり、精密検査の受診勧奨を年度末に実施しているため。					
(えびの市／個別) その他：問4-3の回答『×』と提出していましたが、昨年度分より共有を開始し、今年度分は検診機関へ結果共有を実施予定とするためすべて『△』に修正をお願いします。					
問5. 地域保健・健康増進事業報告		N = 1		N = 1	
①体制が整っていない為	1	100%	1	100%	(小林市／集団・個別) 検診委託機関(検診実施機関・医師会)と連携を図り、地域保健・健康増進事業報告の項目を網羅できていない場合は報告、改善を求める。
②その他	0		0		
問6. 検診機関(医療機関)の質の担保		N = 3		N = 2	
①検診機関と精度管理評価について共有する体制ができていない為	2	67%	2	100%	(宮崎市／集団・個別) 改善の依頼は行っているが、具体的な改善策までフィードバックできていないため、仕様書の内容も含め、検診機関と協議しながら質の担保に努めていく。問6-2、問6-2-1～3については○ (新富町／集団) 1～3月実施予定 (えびの市／個別) 精密検査結果の情報共有と同様に体制を整備中で、現時点で十分に実施できていない。関係市町や医師会との協議の上、検診機関へのフィードバック体制の整備に努める。
②その他	1	33%	0	0%	(高鍋町／集団) 実施主体として、検診機関及び宮崎県生活習慣病検診管理指導協議会と連携を図り、情報共有を行う。選択誤り(問6-2～問6-2-3に関しては、宮崎県生活習慣病検診管理指導協議会が検診機関にフィードバックしているため。)

(高鍋町／集団)：選択誤り(問6-2～問6-2-3に関しては、宮崎県生活習慣病検診管理指導協議会が検診機関にフィードバックしているため。)					
問7. 受診率の集計		N = 3		N = 1	
①集計する体制が整っていない為	2	67%	1	100%	(小林市／集団・個別) 検診受診歴別に受診者数の集計を行い、精度管理指標の把握に努める。 (高鍋町／集団) 受診率については、集団・個別のそれぞれの対象者数が把握できないため集計不可としていたが、今後は宮崎県生活習慣病検診管理指導協議会の算出方法を参考に集計を行う。
②その他	1	33%	0	0%	(新富町／集団) 実施できるよう調整済み
(高鍋町／集団) 受診率の集計(問7-1及び問7-1-1) 以外は選択誤り。					
問9. 要精検率の集計		N = 3		N = 2	
①集計する体制が整っていない為	2	67%	2	100%	(小林市／集団・個別) 検診機関別に受診者数の集計を行い、精度管理指標の把握に努める。 (高鍋町／集団) 実施主体として、検診機関及び宮崎県生活習慣病検診管理指導協議会と連携を図り、情報共有を行う。 (えびの市／個別) 令和5年度より、各がん検診において医療機関へがん検診受診状況に関する数値等の集計を行う。関係市町や医師会との協議の上、検診機関へのフィードバック体制の整備に努める。
②その他	1	33%	0	0%	(新富町／集団) 実施できるよう調整済み
(高鍋町／集団) 選択誤り。					
問10. 精検受診率・未受診率の集計		N = 3		N = 2	
①集計する体制が整っていない為	1	33%	2	100%	(小林市／集団・個別) 検診機関別に精検受診率・精検未受診率の集計を行い、集計から市の傾向を把握し精検受診率向上に努める。 (えびの市／個別) 令和5年度より、各がん検診において医療機関へがん検診受診状況に関する数値等の集計を行う。関係市町や医師会との協議の上、検診機関へのフィードバック体制の整備に努める。
②その他	2	67%	0	0%	(新富町／集団) 実施できるよう調整済み
(高鍋町／集団) 選択誤り。					(高鍋町／集団) 実施主体として、検診機関及び宮崎県生活習慣病検診管理指導協議会と連携を図り、情報共有を行う。
問11. がん発見率の集計		N = 3		N = 2	
①集計する体制が整っていない為	2	67%	2	100%	(小林市／集団・個別) 性別・年齢5歳階級、検診機関、検診受診歴別にがん発見率の集計を行い、がん検診毎の傾向を捉える。 (高鍋町／集団) 個別検診の実施機関別の集計については、集計する体制を整えていく。今後も実施主体として、検診機関及び宮崎県生活習慣病検診管理指導協議会と連携を図り、情報共有を行う。 (えびの市／個別) 令和5年度より、各がん検診において医療機関へがん検診受診状況に関する数値等の集計を行う。関係市町や医師会との協議の上、検診機関へのフィードバック体制の整備に努める。

②その他 (高鍋町/集団) 問11-1-2以外は選択誤り	2	67%	0	0%	(新富町/集団) 実施できるよう調整済み
問12. 陽性反応適中度の集計		N = 3		N = 2	
①集計する体制が整っていない為	2	67%	2	100%	(小林市/集団・個別) 性別・年齢5歳階級、検診機関、検診受診歴別の陽性反応適中度を集計する。 (高鍋町/集団) 個別検診の実施機関別の集計については、集計する体制を整えていく。 今後も実施主体として、検診機関及び宮崎県生活習慣病検診管理指導協議会と連携を図り、情報共有を行う。 (えびの市/個別) 令和5年度より、各がん検診において医療機関へがん検診受診状況に関する数値等の集計を行う。関係市町や医師会との協議の上、検診機関へのフィードバック体制の整備に努める。
②その他 (高鍋町/集団) 問12-1-2以外は選択誤り	2	67%	0	0%	(新富町/集団) 実施できるよう調整済み
問13. 早期がん割合の集計		N = 2		N = 2	
①集計する体制が整っていない為	2	100%	2	100%	(小林市/集団・個別) 性別・年齢5歳階級、検診機関、検診受診歴別の早期がん割合を集計する。 (高鍋町/集団) 個別検診の実施機関別の集計については、集計する体制を整えていく。今後も実施主体として、検診機関及び宮崎県生活習慣病検診管理指導協議会と連携を図り、情報共有を行う。 (えびの市/個別) 令和5年度より、各がん検診において医療機関へがん検診受診状況に関する数値等の集計を行う。関係市町や医師会との協議の上、検診機関へのフィードバック体制の整備に努める。 今後も実施主体として、検診機関及び宮崎県生活習慣病検診管理指導協議会と連携を図り、情報共有を行う。
②その他 (高鍋町/集団) 問13-1-2以外は選択誤り	1	50%	0	0%	
問14. 粘膜内がん、非浸潤がんの集計		N = 1		N = 0	
①集計する体制が整っていない為	0	0%	0	-	
②その他 (高鍋町/集団) 選択誤り	1	100%	0	-	

胃部内視鏡検査

理 由	集団（1村）		個別（5市町）		非実施項目の改善に向けた取り組み
	市町村数	割合	市町村数	割合	
問1. 検診対象者の情報管理		N = 1		N = 5	
①個別受診勧奨の体制が整っていない為	0	0%	0	0%	
②未受診者の特定ができない為	1	100%	1	20%	（宮崎市／個別） 社保加入者の特定ができない（既に職域で検診を受診している者もいる）ため、費用対効果も考え全ての未受診者に対する受診勧奨は行っておらず、一部の対象者に勧奨ハガキを送付している。 （椎葉村／集団） 検診実施医療機関とも情報を連携しながら未受診者を早期に把握し、再勧奨を行う。
③マンパワー不足の為	0	0%	4	80%	（小林市／個別） 人員等、再受診勧奨を実施できる体制（人員・予算等）が確保できた際は、電話や手紙等にて未受診者全員への再度の受診勧奨を実施する。 （えびの市／個別） 未受診者全員に対しては再受診勧奨を行っていない。現在は、検診無料対象者や過去に検診受診歴がある方等、再受診勧奨の対象を絞り込んでの受診勧奨を実施している。 限られたマンパワーの中で受診勧奨を行うため手紙やはがき等を活用していく。 （高原町／個別） 未受診者（特に無料対象者） に対してはがき文書にて受診勧奨を行う。 （国富町／個別） 令和6年度はハガキと電話での受診勧奨をする予定（委託をすることも考えている）
④その他	0	0%	1	20%	
（小林市／個別） 対象年齢を絞っており、未受診者全員に対して受診勧奨が実施できていない。					
問3. 受診者への説明、及び要精検者への説明		N = 1		N = 3	
①体制が整っていない為	0	0%	1	33%	（小林市／個別） 書面等にて、精密検査機関へ事前に精密検査結果報告の依頼を実施する。
②検診実施機関から受診者に対し、適切な精密検査医療機関を紹介してもらっている為	1	100%	1	33%	（椎葉村／集団） 検診実施医療機関に協力してもらい、資料の配布、精密医療機関一覧の配布等依頼する。 （国富町／個別） 改善方法記載なし
③その他	0	0%	1	33%	（宮崎市／個別） 集団検診については、全員に個別配布している委託機関と、胃エックス線・大腸・肺・子宮頸のみ個別配布している委託機関がある。 個別検診については、全員へ送付する受診券に掲載スペースがあれば記載を検討する。※他自治体の好事例について情報があればご教示いただきたい。
（宮崎市／個別） 利益や不利益があること等について、全員に資料配布を行っていない為					

問4. 精密検査結果の把握、精密検査未受診者の特定と受診勧奨		N= 0		N= 2	
①体制が整っていない為	0	-	0	0%	
②検診実施機関から受診者に対し、適切な精密検査医療機関を紹介してもらっている為	0	-	0	0%	
③その他	0	-	2	100%	(宮崎市／個別) 個別検診の大腸・乳がんは、複写式の精密結果報告書を一次医療機関に返却している。胃エックス線・子宮頸は、市に提出された精密結果報告書の写しを一次医療機関に送付している。胃内視鏡は、一次医療機関が二次医療機関として精検を行っている。集団検診については、一次医療機関として共有を図っている委託機関があり、市が行う精検受診勧奨の結果を一次医療機関と共有している。問4-3については○
(えびの市／個別) その他：問4-3の回答『×』と提出していましたが、昨年度分より共有を開始し、今年度分は検診機関へ結果共有を実施予定とするためすべて『△』に修正をお願いいたします。					
問5. 地域保健・健康増進事業報告		N= 0		N= 2	
①体制が整っていない為	0	-	2	100%	(小林市／個別) 検診委託機関(検診実施機関・医師会)と連携を図り、地域保健・健康増進事業報告の項目を網羅できていない場合は報告、改善を求める。 (えびの市／個別) 令和5年度分より最終報告を実施する。
②その他					
問6. 検診機関(医療機関)の質の担保		N= 1		N= 4	
①検診機関と精度管理評価について共有する体制ができていない為	1	100%	4	100%	(宮崎市／個別) 改善の依頼は行っているが、具体的な改善策までフィードバックできていないため、仕様書の内容も含め、検診機関と協議しながら質の担保に努めていく。問6-2、問6-2-1～3については○ (えびの市／個別) 精密検査結果の情報共有と同様に体制を整備中で、現時点で十分に実施できていない。関係市町や医師会との協議の上、検診機関へのフィードバック体制の整備に努める。 (椎葉村／集団) 検診実施医療機関と結果について情報共有していく。 (高原町／個別) 西諸管内の他市とともに医療機関、医師会等と協議をすすめる。 (国富町／個別) 医療機関と共有できるようにしたいと思う。
②その他	0	0%	0	0%	

問7. 受診率の集計		N= 0		N= 3	
①集計する体制が整っていない為	0	-	2	67%	(小林市／個別) 検診受診歴別に受診者数の集計を行い、精度管理指標の把握に努める。 (えびの市／個別) 令和5年度より、各がん検診において医療機関へがん検診受診状況に関する数値等の集計を行う。関係市町や医師会との協議の上、検診機関へのフィードバック体制の整備に努める。
②その他	0	-	1	33%	(国富町／個別) 検診機関別の報告はもらっているので、集計はできる体制にある。検診受診歴は把握しているので、集計できる体制にはある。できるだけ取り組みたいと思う。
(国富町／個別) マンパワー不足で集計にいたっていない。					
問9. 要精検率の集計		N= 0		N= 3	
①集計する体制が整っていない為	0	-	2	67%	(小林市／個別) 検診機関別に受診者数の集計を行い、精度管理指標の把握に努める。 (えびの市／個別) 令和5年度より、各がん検診において医療機関へがん検診受診状況に関する数値等の集計を行う。関係市町や医師会との協議の上、検診機関へのフィードバック体制の整備に努める。
②その他	0	-	1	33%	(国富町／個別) 検診機関別の報告はもらっているので、集計はできる体制にある。検診受診歴は把握しているので、集計できる体制にはある。できるだけ取り組みたいと思う。
(国富町／個別) マンパワー不足で集計にいたっていない。					
問10. 精検受診率・未受診率の集計		N= 0		N= 3	
①集計する体制が整っていない為	0	-	2	67%	(小林市／個別) 検診機関別に精検受診率・精検未受診率の集計を行い、集計から市の傾向を把握し精検受診率向上に努める。 (えびの市／個別) 令和5年度より、各がん検診において医療機関へがん検診受診状況に関する数値等の集計を行う。関係市町や医師会との協議の上、検診機関へのフィードバック体制の整備に努める。
②その他	0	-	1	33%	(国富町／個別) 検診機関別の報告はもらっているので、集計はできる体制にある。検診受診歴は把握しているので、集計できる体制にはある。できるだけ取り組みたいと思う。
(国富町／個別) マンパワー不足で集計にいたっていない。					
問11. がん発見率の集計		N= 0		N= 3	
①集計する体制が整っていない為	0	-	2	67%	(小林市／個別) 性別・年齢5歳階級、検診機関、検診受診歴別にがん発見率の集計を行い、がん検診毎の傾向を捉える。 (えびの市／個別) 令和5年度より、各がん検診において医療機関へがん検診受診状況に関する数値等の集計を行う。関係市町や医師会との協議の上、検診機関へのフィードバック体制の整備に努める。
②その他	0	-	1	33%	(国富町／個別) 検診機関別の報告はもらっているので、集計はできる体制にある。検診受診歴は把握しているので、集計できる体制にはある。できるだけ取り組みたいと思う。
(国富町／個別) マンパワー不足で集計にいたっていない。					

問12. 陽性反応適中度の集計		N = 0		N = 3	
①集計する体制が整っていない為	0	-	2	67%	(小林市／個別) 性別・年齢5歳階級、検診機関、検診受診歴別に陽性反応適中度の集計を行い、がん検診毎の傾向を捉える。今後も実施主体として、検診機関及び宮崎県生活習慣病検診管理指導協議会と連携を図り、情報共有を行う。 (えびの市／個別) 令和5年度より、各がん検診において医療機関へがん検診受診状況に関する数値等の集計を行う。関係市町や医師会との協議の上、検診機関へのフィードバック体制の整備に努める。
②その他	0	-	1	33%	(国富町／個別) 検診機関別の報告はもらっているので、集計はできる体制にある。検診受診歴は把握しているので、集計できる体制にはある。できるだけ取り組みたいと思う。
(国富町／個別) マンパワー不足で集計にいたっていない。					
問13. 早期がん割合の集計		N = 0		N = 4	
①集計する体制が整っていない為	0	-	3	75%	(小林市／個別) 性別・年齢5歳階級、検診機関、検診受診歴別に早期がん割合の集計を行い、がん検診毎の傾向を捉える。 (えびの市／個別) 令和5年度より、各がん検診において医療機関へがん検診受診状況に関する数値等の集計を行う。関係市町や医師会との協議の上、検診機関へのフィードバック体制の整備に努める。 (高原町／個別) 人間ドックで受診した方の詳細な結果についてはシステムで管理していなかった。今後は必要に応じて各種割合の集計を行う。
②その他	0	-	1	25%	(国富町／個別) 検診機関別の報告はもらっているので、集計はできる体制にある。検診受診歴は把握しているので、集計できる体制にはある。できるだけ取り組みたいと思う。
(国富町／個別) マンパワー不足で集計にいたっていない。					
問14. 粘膜内がん、非浸潤がんの集計		N = 0		N = 2	
①集計する体制が整っていない為	0	-	2	100%	(えびの市／個別) 改善理由記載なし (高原町／個別) 人間ドックで受診した方の詳細な結果についてはシステムで管理していなかった。今後は必要に応じて各種割合の集計を行う。
②その他	0	-	0	0%	

«今後の対応»

- 当調査は、国立がん研究センターが調査実施し、宮崎県生活習慣病検診管理指導協議会が評価しています。調査の結果には、①「△(実施予定)」としている回答と②誤りがあった回答があるため正しく評価をすることが難しい状況です。

①「△(実施予定)」については、国立がん研究センターが取りまとめる結果報告書(毎年3月頃)を確認し、必要であれば「△(実施予定)」とした市町村に照会をするなど、今後の対応を検討したいと考えております。

②誤りがあった回答については、今年度は、昨年度までに比べ、回答に「誤り」が生じないよう事務局から市町村に向けて書面での説明を数回しているが、複数の市町村で誤りが確認されました。また、「回答誤り」ではないかと推測できる回答においても異なる見解を述べている市町村も確認している。これは、市町村担当者が変更している場合に生じている傾向があると推測されるので、今後は、前年度と担当者変更しているかどうかを確認し、変更している場合は、より丁寧に調査内容説明等の機会を設け、回答誤りが生じないように対応したいと考えております。

※回答誤りについて

「問6 検診機関(医療機関)の質の担保」、「問6～14 プロセス指標の集計」の実施率を改善するために、宮崎県生活習慣病検診管理指導協議会が、令和4年度調査結果から「検診機関」に対して実施する精度管理調査結果等を市町村へ還元しました。また、市町村がプロセス指標の集計ができるよう調査票を作成し、市町村へ集計依頼を行いました。今後も協議会が継続して行い、協議会として実施していることを市町村へ周知(書面等での説明)することで市町村の精度管理を支援していきます。これにより、問6-2と問7～14の回答が○となり遵守率が増加します。

調査 2. 精度管理指標数値の調査

「調査内容」

市町村に対して、受診状況（受診率）と精度管理指標（要精検率・精検受診率・精検未受診率・精検未把握率・がん発見率・陽性反応適中度）を調査しました。

「調査の方法」

令和3年度及び令和4年度地域保健・健康増進事業報告をもとに、宮崎県生活習慣病検診管理指導協議会事務局が集計様式を作成し、その数値を各市町村に照会しました。以下に沿って、各指標値を算出し、宮崎県生活習慣病検診管理指導協議会が評価をしました。

「評価基準」

評価基準は前述した厚労省報告書「今後の我が国におけるがん検診事業評価の在り方について」の許容値・目標値としました。

（「がん検診事業のあり方について」が令和5年6月に報告されましたが、令和3年分については従前同様の評価方法で評価します）

指標	算出方法	許容値	目標値	対象年齢
受診率	検診受診者数/検診対象者数 × 100 (%) 胃がんの検診受診者数 = 当該年度受診者数 + 前年度受診者数 - 2年連続受診数	—	50%以上	50～69歳
要精検率	要精検者数 / 受診者数 × 100 (%)	11%以下	—	50～74歳
精検受診率	精検受診者数 / 要精検者数 × 100 (%) 精検受診者数 = 要精検者数 - 精検未把握者数 - 精検未受診者数	70%以上	90%以上	
精検未受診率	精検未受診者数 / 要精検者数 × 100 (%)	20%以下	5%以下	
精検未把握率	精検未把握者数 / 要精検者数 × 100 (%)	30%以下	10%以下	
がん発見率	がんであった者の数 / 検診受診者数 × 100 (%)	0.11%以上	—	
陽性反応適中度	がんであった者の数 / 要精検者数 × 100 (%)	1.0%以上	—	

地域保健・健康増進事業報告による胃がん（胃部エックス線検査）検診結果（令和3年度実施分）

精検受診率70%未満の市町村

【集団検診】

	50-69歳 ^{※1}				50-74歳 ^{※1}										50-69歳 ^{※1}		50-74歳 ^{※1}											
	検診対象者数	受診者数	前年度受診者数	2年連続受診者数	受診者数 C	要精検者数 D	精密検査受診の有無別人数										未受診者数 I	未把握者数 J	受診率（※2） (%)	集団検診受診者の割合 （※3） (%)	要精検率 D/C (%)	精検受診率 E/D (%)	がん発見率 F/C (%)	早期がんのうち割合 G/F (%)	粘膜内がんのうち割合 H/G (%)	陽性反応適中度 F/D (%)	精検未受診率 I/D (%)	精検未把握率 J/D (%)
							精検受診者数 E	異常認めず F	異常を認める				胃がんの確定のある者 G	胃がんの疑いのある者 H	胃がん以外の疾患の転移を含む者 I	胃がん以外の疾患の転移を含む者 J												
									胃がんのうち転移性を含まない者 K	胃がんのうち転移性を含まない者 L	胃がんのうち転移性を含まない者 M	胃がんのうち転移性を含まない者 N																
1 宮崎市	103,424	967	958	73	1,382	68	60	9	0	0	0	0	51	4	4	4.0	72.4	4.9	88.2	0.00	-	-	0.0	5.9	5.9			
2 都城市	42,622	120	161	42	180	6	6	2	0	0	0	0	4	0	0	0.8	83.3	3.3	100.0	0.00	-	-	0.0	0.0	0.0			
3 延岡市	31,292	326	281	2	530	24	21	4	0	0	0	0	17	1	2	1.9	100.0	4.5	87.5	0.00	-	-	0.0	4.2	8.3			
4 日南市	13,971	795	784	500	1,313	66	60	11	1	1	0	0	48	0	6	9.0	97.8	5.0	90.9	0.08	100.0	0.0	1.5	0.0	9.1			
5 小林市	11,665	136	126	1	222	6	5	3	0	0	0	0	2	0	1	4.1	87.7	2.7	83.3	0.00	-	-	0.0	0.0	16.7			
6 日向市	15,774	660	730	437	1,103	45	40	3	1	0	0	0	36	4	1	6.2	97.8	4.1	88.9	0.09	0.0	-	2.2	8.9	2.2			
7 串間市	4,865	283	323	170	422	21	16	5	1	1	1	0	10	1	4	9.4	100.0	5.0	76.2	0.24	100.0	100.0	4.8	4.8	19.0			
8 西都市	8,195	117	99	60	181	3	1	1	0	0	0	0	0	2	0	2.1	90.0	1.7	33.3	0.00	-	-	0.0	66.7	0.0			
9 えびの市	5,308	46	64	0	81	2	2	1	0	0	0	0	1	0	0	2.2	92.0	2.5	100.0	0.00	-	-	0.0	0.0	0.0			
10 三股町	6,573	89	89	40	117	5	4	3	0	0	0	0	1	1	0	2.7	92.7	4.3	80.0	0.00	-	-	0.0	20.0	0.0			
11 高原町	2,755	0	0	0	0	0	-	-	-	-	-	-	-	-	-	17.0	0.0	-	-	-	-	-	-	-	-	-		
12 国富町	5,506	259	379	18	372	21	16	6	0	0	0	0	10	1	4	13.3	100.0	5.6	76.2	0.00	-	-	0.0	4.8	19.0			
13 綾町	1,871	61	63	0	80	2	2	1	0	0	0	0	1	0	0	9.6	100.0	2.5	100.0	0.00	-	-	0.0	0.0	0.0			
14 高鍋町	5,000	78	41	20	121	4	4	0	0	0	0	0	4	0	0	2.0	100.0	3.3	100.0	0.00	-	-	0.0	0.0	0.0			
15 新富町	4,408	288	292	159	458	20	18	4	0	0	0	0	14	0	2	9.6	100.0	4.4	90.0	0.00	-	-	0.0	0.0	10.0			
16 西米良村	262	27	26	16	55	5	3	2	0	0	0	0	1	0	2	14.1	100.0	9.1	60.0	0.00	-	-	0.0	0.0	40.0			
17 木城町	1,168	41	22	13	54	1	1	0	0	0	0	0	1	0	0	4.3	100.0	1.9	100.0	0.00	-	-	0.0	0.0	0.0			
18 川南町	4,000	214	121	64	341	9	9	1	0	0	0	0	8	0	0	6.8	100.0	2.6	100.0	0.00	-	-	0.0	0.0	0.0			
19 都農町	2,701	103	68	34	167	7	7	3	1	1	1	0	3	0	0	7.5	73.0	4.2	100.0	0.60	100.0	100.0	14.3	0.0	0.0			
20 門川町	4,850	114	141	44	169	6	6	1	0	0	0	0	5	0	0	4.4	100.0	3.6	100.0	0.00	-	-	0.0	0.0	0.0			
21 諸塚村	450	49	50	19	84	3	3	0	0	0	0	0	3	0	0	42.4	100.0	3.6	100.0	0.00	-	-	0.0	0.0	0.0			
22 椎葉村	803	98	106	87	150	5	4	0	0	0	0	0	4	0	1	27.0	100.0	3.3	80.0	0.00	-	-	0.0	0.0	20.0			
23 美郷町	1,376	198	103	63	353	14	9	3	0	0	0	0	6	4	1	17.3	100.0	4.0	64.3	0.00	-	-	0.0	28.6	7.1			
24 高千穂町	3,229	187	150	70	250	7	7	0	0	0	0	0	7	0	0	8.3	100.0	2.8	100.0	0.00	-	-	0.0	0.0	0.0			
25 日之影町	1,105	222	170	118	306	16	16	1	0	0	0	0	15	0	0	24.8	100.0	5.2	100.0	0.00	-	-	0.0	0.0	0.0			
26 五ヶ瀬町	971	84	99	53	143	4	2	1	1	1	1	0	0	0	2	13.4	100.0	2.8	50.0	0.70	100.0	100.0	25.0	0.0	50.0			
合計	284,144	5,562	5,446	2,103	8,634	370	322	65	5	4	3	0	252	18	30	4.5	91.6	4.3	87.0	0.06	80.0	75.0	1.4	4.9	8.1			

※1 受診率は50-69歳、要精検率・精検受診率・がん発見率・陽性反応適中度は50-74歳の年齢で評価するため、各項目年齢上限が異なる

※2 受診率は、胃部エックス線検査（集団・個別）と胃内視鏡検査（集団・個別）を合わせた胃がん検診全体として算出のため、他の集計表には受診率の項目なし

※3 胃部エックス線検査（集団・個別）受診者中、集団検診受診者の割合を算出

※ 欠損値“-（ハイフン）”について：次の①～②の場合、数値を“-”と表記した。①受診者数が0人の場合は、すべての指標値を“-”とした。②要精検者数が0人の場合（要精検率=0%）、要精検率以外の指標値は“-”とした。

地域保健・健康増進事業報告による胃がん（胃部エックス線検査）検診結果（令和3年度実施分）

精検受診率70%未満の市町村

【個別検診】

	50-69歳 ^{※1}			50-74歳 ^{※1}										50-69歳 ^{※1}	50-74歳 ^{※1}									
	受診者数 B	前年度受診者数	2年連続受診者数	受診者数 C	要精検者数 D	精密検査受診の有無別人数										個別検診受診者の割合 (※2) (%)	要精検率 D/C (%)	精検受診率 E/D (%)	がん発見率 F/C (%)	早期がんのうち割合 G/F (%)	粘膜炎がんのうち割合 H/G (%)	陽性反応適中度 F/D (%)	精検未受診率 I/D (%)	精検未把握率 J/D (%)
						精検受診者数 E	異常認めず F	異常を認める				未受診者数 I	未把握者数 J											
								胃がんのうち 胃がんのうつち	早期がんのうち 早期がんのうつち	粘膜炎がんのうち 粘膜炎がんのうつち	胃がんの疑いのある 胃がんの疑いのある			胃がんを含む 胃がんを含む	胃がん以外の疾患 胃がん以外の疾患									
1 宮崎市	368	314	259	473	21	15	1	0	0	0	0	14	0	6	27.6	4.4	71.4	0.00	-	-	0.0	0.0	28.6	
2 都城市	24	22	11	29	2	2	1	0	0	0	0	1	0	0	16.7	6.9	100.0	0.00	-	-	0.0	0.0	0.0	
3 延岡市	0	0	0	0	-	-	-	-	-	-	-	-	-	-	0.0	-	-	-	-	-	-	-	-	
4 日南市	18	18	8	32	2	1	1	0	0	0	0	0	1	0	2.2	6.3	50.0	0.00	-	-	0.0	50.0	0.0	
5 小林市	19	5	0	29	14	12	3	0	0	0	0	9	0	2	12.3	48.3	85.7	0.00	-	-	0.0	0.0	14.3	
6 日向市	15	10	5	17	0	-	-	-	-	-	-	-	-	-	2.2	0.0	-	-	-	-	-	-	-	
7 串間市	0	0	3	0	-	-	-	-	-	-	-	-	-	-	0.0	-	-	-	-	-	-	-	-	
8 西都市	13	9	5	17	1	0	0	0	0	0	0	0	0	1	10.0	5.9	0.0	0.00	-	-	0.0	0.0	100.0	
9 えびの市	4	5	0	4	0	-	-	-	-	-	-	-	-	-	8.0	0.0	-	-	-	-	-	-	-	
10 三股町	7	5	2	7	1	1	1	0	0	0	0	0	0	0	7.3	14.3	100.0	0.00	-	-	0.0	0.0	0.0	
11 高原町	2	0	0	2	0	-	-	-	-	-	-	-	-	-	100.0	0.0	-	-	-	-	-	-	-	
12 国富町	0	0	48	0	-	-	-	-	-	-	-	-	-	-	0.0	-	-	-	-	-	-	-	-	
13 綾町	0	0	13	0	-	-	-	-	-	-	-	-	-	-	0.0	-	-	-	-	-	-	-	-	
14 高鍋町	0	0	0	0	-	-	-	-	-	-	-	-	-	-	0.0	-	-	-	-	-	-	-	-	
15 新富町	0	0	0	0	-	-	-	-	-	-	-	-	-	-	0.0	-	-	-	-	-	-	-	-	
16 西米良村	0	0	0	0	-	-	-	-	-	-	-	-	-	-	0.0	-	-	-	-	-	-	-	-	
17 木城町	0	0	0	0	-	-	-	-	-	-	-	-	-	-	0.0	-	-	-	-	-	-	-	-	
18 川南町	0	0	0	0	-	-	-	-	-	-	-	-	-	-	0.0	-	-	-	-	-	-	-	-	
19 都農町	38	32	4	38	0	-	-	-	-	-	-	-	-	-	27.0	0.0	-	-	-	-	-	-	-	
20 門川町	0	0	0	0	-	-	-	-	-	-	-	-	-	-	0.0	-	-	-	-	-	-	-	-	
21 諸塚村	0	0	0	0	-	-	-	-	-	-	-	-	-	-	0.0	-	-	-	-	-	-	-	-	
22 椎葉村	0	0	0	0	-	-	-	-	-	-	-	-	-	-	0.0	-	-	-	-	-	-	-	-	
23 美郷町	0	0	0	0	-	-	-	-	-	-	-	-	-	-	0.0	-	-	-	-	-	-	-	-	
24 高千穂町	0	0	0	0	-	-	-	-	-	-	-	-	-	-	0.0	-	-	-	-	-	-	-	-	
25 日之影町	0	0	0	0	-	-	-	-	-	-	-	-	-	-	0.0	-	-	-	-	-	-	-	-	
26 五ヶ瀬町	0	0	0	0	-	-	-	-	-	-	-	-	-	-	0.0	-	-	-	-	-	-	-	-	
合計	508	420	358	648	41	31	7	0	0	0	0	24	1	9	8.4	6.3	75.6	0.00	-	-	0.0	2.4	22.0	

※1 受診率は50-69歳、要精検率・精検受診率・がん発見率・陽性反応適中度は50-74歳の年齢で評価するため、各項目年齢上限が異なる

※2 胃部エックス線検査（集団・個別）受診者中、個別検診受診者の割合を算出

※ 欠損値“-（ハイフン）”について：次の①～②の場合、数値を“-”と表記した。①受診者数が0人の場合は、すべての指標値を“-”とした。②要精検者数が0人の場合（要精検率=0%）、要精検率以外の指標値は“-”とした。

地域保健・健康増進事業報告による胃がん（胃内視鏡検査）検診結果（令和3年度実施分）

精検受診率70%未満の市町村

【集団検診】

	50-69歳 ^{※1}		50-74歳 ^{※1}											50-69歳 ^{※1}		50-74歳 ^{※1}																					
	受診者数	前年度受診者数	受診者数	要精検者数	要精密検査		精密検査受診の有無別人数											内視鏡検査受診割合 (※2)	集団検診受診者の割合 (※3)	要精検率	精検受診率	がん発見率	早期がんのうち割合	粘早期がんのうち割合	陽性反応適中度	精検未受診率	精検未把握率										
					検診時生検受診者数	うち診時生検受診者数のうち	精検受診者数	異常認めず	異常を認める				胃がんの疑いのある	胃がん以外の疾患の	再検査未受診のうち	再検査未把握のうち	D/C (%)											E/D (%)	F/C (%)	G/F (%)	H/G (%)	F/D (%)	I/D (%)	J/D (%)			
									胃がんのうち	早期がんのうち	粘早期がんのうち	胃がんの疑いのある																							胃がん以外の疾患の		
1 宮崎市	0	0	0	-	-	-	-	-	-	-	-	-	-	-	-	-		43.5	0.0	-	-	-	-	-	-	-	-								-	-	-
2 都城市	0	0	0	-	-	-	-	-	-	-	-	-	-	-	-	-	17.2	0.0	-	-	-	-	-	-	-	-	-	-	-	-	-	-	-	-	-	-	
3 延岡市	0	0	0	-	-	-	-	-	-	-	-	-	-	-	-	-	0.0	-	-	-	-	-	-	-	-	-	-	-	-	-	-	-	-	-	-	-	
4 日南市	0	0	0	-	-	-	-	-	-	-	-	-	-	-	-	-	7.8	0.0	-	-	-	-	-	-	-	-	-	-	-	-	-	-	-	-	-	-	
5 小林市	0	0	0	-	-	-	-	-	-	-	-	-	-	-	-	-	55.2	0.0	-	-	-	-	-	-	-	-	-	-	-	-	-	-	-	-	-	-	
6 日向市	0	0	0	-	-	-	-	-	-	-	-	-	-	-	-	-	0.0	-	-	-	-	-	-	-	-	-	-	-	-	-	-	-	-	-	-	-	
7 串間市	0	0	0	-	-	-	-	-	-	-	-	-	-	-	-	-	8.4	0.0	-	-	-	-	-	-	-	-	-	-	-	-	-	-	-	-	-	-	
8 西都市	0	0	0	-	-	-	-	-	-	-	-	-	-	-	-	-	0.0	-	-	-	-	-	-	-	-	-	-	-	-	-	-	-	-	-	-	-	
9 えびの市	0	0	0	-	-	-	-	-	-	-	-	-	-	-	-	-	0.0	-	-	-	-	-	-	-	-	-	-	-	-	-	-	-	-	-	-	-	
10 三股町	0	0	0	-	-	-	-	-	-	-	-	-	-	-	-	-	13.5	0.0	-	-	-	-	-	-	-	-	-	-	-	-	-	-	-	-	-	-	
11 高原町	0	0	0	-	-	-	-	-	-	-	-	-	-	-	-	-	99.5	0.0	-	-	-	-	-	-	-	-	-	-	-	-	-	-	-	-	-	-	
12 国富町	0	0	0	-	-	-	-	-	-	-	-	-	-	-	-	-	28.3	0.0	-	-	-	-	-	-	-	-	-	-	-	-	-	-	-	-	-	-	
13 綾町	0	0	0	-	-	-	-	-	-	-	-	-	-	-	-	-	34.4	0.0	-	-	-	-	-	-	-	-	-	-	-	-	-	-	-	-	-	-	-
14 高鍋町	0	0	0	-	-	-	-	-	-	-	-	-	-	-	-	-	0.0	-	-	-	-	-	-	-	-	-	-	-	-	-	-	-	-	-	-	-	-
15 新富町	0	0	0	-	-	-	-	-	-	-	-	-	-	-	-	-	0.0	-	-	-	-	-	-	-	-	-	-	-	-	-	-	-	-	-	-	-	-
16 西米良村	0	0	0	-	-	-	-	-	-	-	-	-	-	-	-	-	0.0	-	-	-	-	-	-	-	-	-	-	-	-	-	-	-	-	-	-	-	-
17 木城町	0	0	0	-	-	-	-	-	-	-	-	-	-	-	-	-	0.0	-	-	-	-	-	-	-	-	-	-	-	-	-	-	-	-	-	-	-	-
18 川南町	0	0	0	-	-	-	-	-	-	-	-	-	-	-	-	-	0.0	-	-	-	-	-	-	-	-	-	-	-	-	-	-	-	-	-	-	-	-
19 都農町	0	0	0	-	-	-	-	-	-	-	-	-	-	-	-	-	0.0	-	-	-	-	-	-	-	-	-	-	-	-	-	-	-	-	-	-	-	-
20 門川町	0	0	0	-	-	-	-	-	-	-	-	-	-	-	-	-	0.0	-	-	-	-	-	-	-	-	-	-	-	-	-	-	-	-	-	-	-	-
21 諸塚村	53	58	53	3	0	0	3	1	0	0	0	0	0	1	0	2	52.0	100.0	5.7	33.3	0.00	-	-	0.0	0.0	66.7	-	-	-	-	-	-	-	-	-	-	
22 椎葉村	46	54	49	4	0	0	4	2	0	0	0	0	0	2	1	1	31.9	100.0	8.2	50.0	0.00	-	-	0.0	25.0	25.0	-	-	-	-	-	-	-	-	-	-	
23 美郷町	0	0	0	-	-	-	-	-	-	-	-	-	-	-	-	-	0.0	-	-	-	-	-	-	-	-	-	-	-	-	-	-	-	-	-	-	-	-
24 高千穂町	0	0	0	-	-	-	-	-	-	-	-	-	-	-	-	-	0.0	-	-	-	-	-	-	-	-	-	-	-	-	-	-	-	-	-	-	-	-
25 日之影町	0	0	0	-	-	-	-	-	-	-	-	-	-	-	-	-	0.0	-	-	-	-	-	-	-	-	-	-	-	-	-	-	-	-	-	-	-	-
26 五ヶ瀬町	0	0	0	-	-	-	-	-	-	-	-	-	-	-	-	-	0.0	-	-	-	-	-	-	-	-	-	-	-	-	-	-	-	-	-	-	-	-
合計	99	112	102	7	0	0	7	3	0	0	0	0	0	3	1	3	24.3	5.1	6.9	42.9	0.00	-	-	0.0	14.3	42.9	-	-	-	-	-	-	-	-	-	-	

※1 受診率は50-69歳、要精検率・精検受診率・がん発見率・陽性反応適中度は50-74歳の年齢で評価するため、各項目年齢上限が異なる

※2 胃がん検診受診した者のうち、胃内視鏡検査受診者の割合を算出

※3 胃内視鏡検査（集団・個別）受診者中、集団検診受診者の割合を算出

※ 欠損値“-（ハイフン）”について：次の①～②の場合、数値を“-”と表記した。①受診者数が0人の場合は、すべての指標値を“-”とした。②要精検者数が0人の場合（要精検率=0%）、要精検率以外の指標値は“-”とした。

地域保健・健康増進事業報告による胃がん（胃内視鏡検査）検診結果（令和3年度実施分）

精検受診率70%未満の市町村

【個別検診】

	50-69歳 ^{※1}		50-74歳 ^{※1}														50-69歳 ^{※1}	50-74歳 ^{※1}											
	受診者数 B	前年度受診者数	受診者数 C	要精密検査者数 D	要精密検査		精密検査受診の有無別人数														個別検診受診者の割合 (%)	要精検率 D/C (%)	精検受診率 E/D (%)	がん発見率 F/C (%)	早期がんのうち割合 G/F (%)	粘早期がんのうち割合 H/G (%)	陽性反応適中度 F/D (%)	精検未受診率 I/D (%)	精検未把握率 J/D (%)
					検診時生検受診者数	うち検診時生検要再検査者数の	うち検診時生検未受診者の	精検受診者数 E	異常認めず F	異常を認める						うち検診時生検未受診者の割合 I	うち検診時生検未把握受診者の割合 J												
										胃がんのうち	胃がんのうち	胃がんのうち	胃がんのうち	胃がんのうち	胃がんのうち			胃がんのうち											
1 宮崎市	1,027	857	1,539	93	90	5	3	93	79	4	2	2	2	8	0	0	100.0	6.0	100.0	0.26	50.0	100.0	4.3	0.0	0.0				
2 都城市	30	23	55	4	3	0	1	3	2	0	0	0	0	1	1	0	100.0	7.3	75.0	0.00	-	-	0.0	25.0	0.0				
3 延岡市	0	0	0	-	-	-	-	-	-	-	-	-	-	-	-	-	-	-	-	-	-	-	-	-	-				
4 日南市	69	76	69	0	-	-	-	-	-	-	-	-	-	-	-	-	100.0	0.0	-	-	-	-	-	-	-				
5 小林市	191	0	191	2	15	0	0	2	2	0	0	0	0	0	0	0	100.0	1.0	100.0	0.00	-	-	0.0	0.0	0.0				
6 日向市	0	0	0	-	-	-	-	-	-	-	-	-	-	-	-	-	-	-	-	-	-	-	-	-	-				
7 串間市	26	0	37	7	7	0	0	7	1	0	0	0	1	5	0	0	100.0	18.9	100.0	0.00	-	-	0.0	0.0	0.0				
8 西都市	0	0	0	-	-	-	-	-	-	-	-	-	-	-	-	-	-	-	-	-	-	-	-	-	-				
9 えびの市	0	0	0	-	-	-	-	-	-	-	-	-	-	-	-	-	-	-	-	-	-	-	-	-	-				
10 三股町	15	15	23	0	-	-	-	-	-	-	-	-	-	-	-	-	100.0	0.0	-	-	-	-	-	-	-				
11 高原町	362	104	477	38	2	0	36	2	0	0	0	0	0	2	13	23	100.0	8.0	5.3	0.00	-	-	0.0	34.2	60.5				
12 国富町	102	60	139	6	6	0	0	6	0	1	0	0	1	4	0	0	100.0	4.3	100.0	0.72	0.0	-	16.7	0.0	0.0				
13 綾町	32	36	47	3	2	0	1	2	1	0	0	0	0	1	0	1	100.0	6.4	66.7	0.00	-	-	0.0	0.0	33.3				
14 高鍋町	0	0	0	-	-	-	-	-	-	-	-	-	-	-	-	-	-	-	-	-	-	-	-	-	-				
15 新富町	0	0	0	-	-	-	-	-	-	-	-	-	-	-	-	-	-	-	-	-	-	-	-	-	-				
16 西米良村	0	0	0	-	-	-	-	-	-	-	-	-	-	-	-	-	-	-	-	-	-	-	-	-	-				
17 木城町	0	0	0	-	-	-	-	-	-	-	-	-	-	-	-	-	-	-	-	-	-	-	-	-	-				
18 川南町	0	0	0	-	-	-	-	-	-	-	-	-	-	-	-	-	-	-	-	-	-	-	-	-	-				
19 都農町	0	0	0	-	-	-	-	-	-	-	-	-	-	-	-	-	-	-	-	-	-	-	-	-	-				
20 門川町	0	0	0	-	-	-	-	-	-	-	-	-	-	-	-	-	-	-	-	-	-	-	-	-	-				
21 諸塚村	0	0	0	-	-	-	-	-	-	-	-	-	-	-	-	-	0.0	-	-	-	-	-	-	-	-				
22 椎葉村	0	0	0	-	-	-	-	-	-	-	-	-	-	-	-	-	0.0	-	-	-	-	-	-	-	-				
23 美郷町	0	0	0	-	-	-	-	-	-	-	-	-	-	-	-	-	-	-	-	-	-	-	-	-	-				
24 高千穂町	0	0	0	-	-	-	-	-	-	-	-	-	-	-	-	-	-	-	-	-	-	-	-	-	-				
25 日之影町	0	0	0	-	-	-	-	-	-	-	-	-	-	-	-	-	-	-	-	-	-	-	-	-	-				
26 五ヶ瀬町	0	0	0	-	-	-	-	-	-	-	-	-	-	-	-	-	-	-	-	-	-	-	-	-	-				
合計	1,854	1,171	2,577	153	125	5	41	115	85	5	2	2	4	21	14	24	94.9	5.9	75.2	0.19	40.0	100.00	3.3	9.2	15.7				

※1 受診率は50-69歳、要精検率・精検受診率・がん発見率・陽性反応適中度は50-74歳の年齢で評価するため、各項目年齢上限が異なる

※ 欠損値“-（ハイフン）”について：次の①～②の場合、数値を“-”と表記した。①受診者数が0人の場合は、すべての指標値を“-”とした。②要精検者数が0人の場合（要精検率=0%）、要精検率以外の指標値は“-”とした。

「精検受診率許容値未達成の理由とその改善に向けた取り組みについて」

精検受診率 70%以下の市町村には改善を促すための通知をし、その理由と改善方法を報告していただきました。

理由は、国立がん研究センターが作成した「プロセス指標の意味と活用方法」（参考資料 1）の精検受診率が低い場合の検討事項を参考に選択肢を設けました。

（回答選択肢）

- ① 精検受診の有無について未把握が多いため……………精検受診未把握
- ② 精検結果の未把握が多いため……………精検結果未把握
- ③ 精検の受診勧奨が適切でないため……………精検受診勧奨
- ④ 精検の提供体制が不十分なため……………精検提供体制
- ⑤ 要精検者が少なく、要精検者 1 名が占める精検受診の割合が大きいため……………要精検者数少ない
- ⑥ その他……………その他

胃部エックス線検査

理由	集団（4市町村）		個別（2市）		改善に向けた取り組み
	市町村数	割合	市町村数	割合	
①精検受診の有無について未把握が多いため（精検受診の有無を確実に把握できる体制ができてるか）					
	0	0%	0	0%	
②精検結果の未把握が多いため（精検結果を確実に把握できる体制ができてるか：精検結果の報告・回収ルート）					
	0	0%	0	0%	
③精検の受診勧奨が適切でないため（受診者に予め「要精検の場合は必ず精検を受けること」を伝え、かつ、全ての要精検者に精検に重要性を十分に伝えているか）					
	1	25%	0	0%	（西米良村/集団）精検未受診を確認後、1度は再勧奨を実施。しかし、再勧奨後の受診状況把握・再々勧奨を行っていなかった。 そのため、再勧奨後の受診状況を把握し、未受診であれば再々勧奨を行う。
④精検の提供体制が不十分なため（キャパシティ、アクセス）					
	0	0%	0	0%	
⑤要精検者が少なく、要精検者1名が占める精検受診の割合が大きいため					
	3	75%	2	100%	（日南市/個別）要精検者が2名のうち、精密検査受診者が1名だったため。要精検者に対し、受診勧奨（電話等）を実施する （西都市/集団、個別）要精検者に精密検査の必要性を伝え、受診していただくように促していく。 （西米良村/集団）精検未受診を確認後、1度は再勧奨を実施。しかし、再勧奨後の受診状況把握・再々勧奨を行っていなかった。そのため、再勧奨後の受診状況を把握し、未受診であれば再々勧奨を行う。 （五ヶ瀬町/集団）精検4名中未把握2名 該当者には以下の対応を実施している。 ①精検対象者には、電話で受診方法を説明 ②委託先からの受診状況報告時点で、未受診となっている者には再度連絡し受診勧奨以上を継続して実施する。
⑥その他					
	1	25%	0	0%	（美郷町/集団）医療機関からの報告がなく、未把握となっている件については、報告書の回収を徹底する。適切な受診勧奨を継続する。
（美郷町/集団）適切な受診勧奨をしていると思うが、「受けない」と言う人に更なる受診勧奨は厳しい。該当年度にそういった方が多く、許容値未満となったと思われる。					

胃部内視鏡検査

理由	集団（2村）		個別（2町）		改善に向けた取り組み
	市町村数	割合	市町村数	割合	
①精検受診の有無について未把握が多いため（精検受診の有無を確実に把握できる体制ができているか）					
	0	0%	0	0%	
②精検結果の未把握が多いため（精検結果を確実に把握できる体制ができているか：精検結果の報告・回収ルート）					
	0	0%	1	50%	（高原町/個別） 検診実施医療機関へ報告の徹底を求める。精検対象者への確認を行う。
③精検の受診勧奨が適切でないため（受診者に予め「要精検の場合は必ず精検を受けること」を伝え、かつ、全ての要精検者に精検に重要性を十分に伝えているか）					
	0	0%	0	0%	
④精検の提供体制が不十分なため（キャパシティ、アクセス）					
	0	0%	0	0%	
⑤要精検者が少なく、要精検者1名が占める精検受診の割合が大きいため					
	1	50%	1	50%	（椎葉村/集団） 今後も引き続き、受診していただけるよう、声かけを行っていく。 検診実施機関とも連携し、未受診者の把握をしていく。 （綾町/個別） 要精検者数が少ないので医療機関受診確認取れない方へ電話等の連絡回数を増やす。
⑥その他					
	1	50%	0	0%	（諸塚村/集団） 総合健診の結果の確認の時期を早めに行う。 医療機関のドック担当と連携を図る
（諸塚村/集団） 総合健診のみであるが、総合健診の結果は、時期的なものもあり他の健診より後で確認することが多く、次年度になってしまい、そのままになっていることも多い。胃透視のほうを先に優先していることが多い。					

「精検結果に係るプロセス指標値の特徴」

精検結果に係るプロセス指標値の特徴を以下のタイプに分類し、今後の精検受診率向上に向けた取り組みをまとめました。

1. 分類区分

精検結果未把握タイプ	：「精検受診率が許容値（80%）未満」+「精検結果未把握率 ≥ 精検結果未受診率」
精検未受診タイプ	：「精検受診率が許容値（80%）未満」+「精検結果未受診率 ≥ 精検結果未把握率」
精検未受診率0%タイプ	：「精検受診率が許容値（80%）未満」+「精検未受診率0%」
精検対象者0人	：精検対象者がいない
許容値達成	：精検受診率が許容値以上

2. 市町村のタイプ別集計

	胃部エックス線				胃部内視鏡			
	集団検診		個別検診		集団検診		個別検診	
精検結果未把握タイプ	0	0%	0	0%	1	50%	1	11%
精検未受診タイプ	2	8%	1	10%	0	0%	0	0%
精検未受診率0%タイプ	2	8%	1	10%	1	50%	1	11%
精検対象者0人	0	0%	4	40%	0	0%	2	22%
許容値達成	21	84%	4	40%	0	0%	5	56%
計	25		10		2		9	

胃部エックス線

● 集団検診

プロセス 指標から みた分類 区分		タイプ	精検受診率が低い理由					
			①精検受診 未把握	②精検結果 未把握	③精検 受診勧奨	④精検 提供体制	⑤要精検者 少数	⑥その他
プロセス 指標から みた分類 区分	精検未受診タイプ		0	0	0	0	1	1
		西都市					1	
		美郷町						1
	精検未受診率0%タイプ		0	0	1	0	2	0
		西米良村			1		1	
	五ヶ瀬町					1		

● 個別検診

プロセス 指標から みた分類 区分		タイプ	精検受診率が低い理由					
			①精検受診 未把握	②精検結果 未把握	③精検 受診勧奨	④精検 提供体制	⑤要精検者 少数	⑥その他
プロセス 指標から みた分類 区分	精検未受診タイプ		0	0		0	1	0
		日南市					1	
	精検未受診率0%タイプ		0	0		0	1	0
西都市						1		

胃部内視鏡検査

● 集団検診

プロセス 指標から みた分類 区分		タイプ	精検受診率が低い理由					
			①精検受診 未把握	②精検結果 未把握	③精検 受診勧奨	④精検 提供体制	⑤要精検者 少数	⑥その他
プロセス 指標から みた分類 区分	精検未把握タイプ		0	0	0	0	1	0
		椎葉村					1	
	精検未受診率0%タイプ		0	0	1	0	0	1
諸塚村				1			1	

● 個別検診

プロセス 指標から みた分類 区分		タイプ	精検受診率が低い理由					
			①精検受診 未把握	②精検結果 未把握	③精検 受診勧奨	④精検 提供体制	⑤要精検者 少数	⑥その他
プロセス 指標から みた分類 区分	精検未把握タイプ		0	1		0	0	0
		高原町		1				
	精検未受診率0%タイプ		0	0		0	1	0
綾町						1		

《今後の対応》

- ・ 精検結果に係るプロセス指標値の特徴を分類にある、「精検結果未把握タイプ」と「精検未受診率0%タイプ」の市町村に対して、未把握率を改善できるよう取組の提案などを市町村に提示することで、市町村の精度管理を支援していく予定です。

(参考)令和3年度第三回東京都生活習慣病検診管理指導協議会 がん部会資料 4-3 を一部抜粋

改善に向けた取組

精検結果未把握タイプ

- ・精検実施機関への説明や協力依頼
- ・東京都の統一様式の導入
- ・医療機関に対し、精検結果報告書に加え、返信用封筒と受診勧奨用リーフレットの提供
- ・検診機関用チェックリスト調査の実施や、医師会の協力のもと指導等を実施
- ・要精検者本人へのアンケート調査における精検受診状況の把握

精検未受診タイプ

- ・地区医師会やがん検診実施機関への受診勧奨に係る協力依頼
- ・精検の判定項目の整理（カットオフ値やカテゴリー）
- ・精検結果の報告ルートの明確化
- ・各がん検診実施機関に対するプロセス指標のフィードバックの実施
- ・がん検診実施機関への受診勧奨時の精検内容の周知（大腸の便潜血の再検査は×）の徹底を依頼

精検未受診率0%タイプ

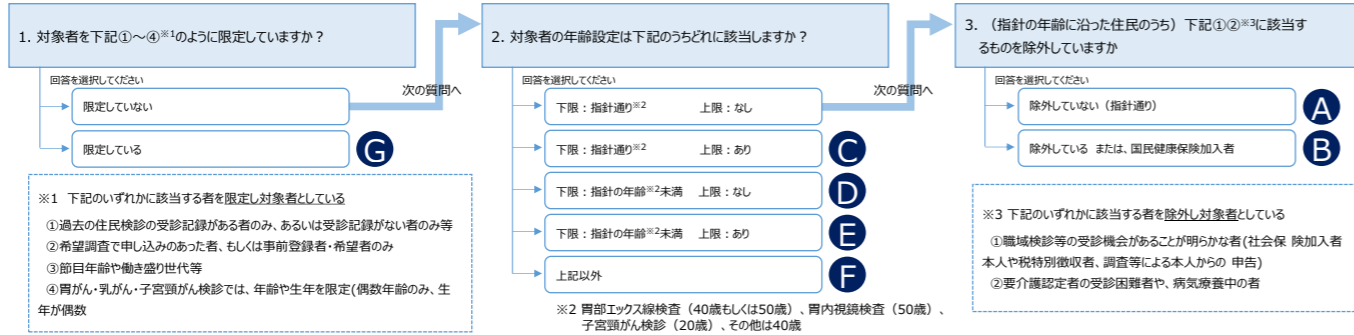
- ・地区医師会やがん検診実施機関への精検結果報告の協力依頼
- ・がん検診実施機関への定期的な精検受診状況の確認
- ・東京都の統一様式の導入
- ・医療機関に対し、精検結果報告書に加え、返信用封筒を同封
- ・要精検者への精検受診勧奨の徹底

(1) 胃がん検診

① 胃部エックス線検査—集団検診

○：実施 △：実施予定 ×：未実施 -：非該当

	1	2	3	4	5	6	7	8	9	10	11	12	13	14	15	16	17	18	19	20	21	22	23	24	25	26	
	宮崎市	都城市	延岡市	日南市	小林市	日向市	串間市	西都市	えびの市	三股町	高原町	国富町	綾町	高鍋町	新富町	西米良村	木城町	川南町	都農町	門川町	諸塚村	椎葉村	美郷町	高千穂町	日之影町	五ヶ瀬町	
質問1	令和5年度に胃がん検診を実施しましたか。	○	○	○	○	○	○	○	○	○	×	○	○	○	○	○	○	○	○	○	○	○	○	○	○	○	○
質問2	令和5年度のがん検診対象者の定義について下図A～Gのうち該当するものを選択してください。	G	B	A	A	G	A	A	G	A	-	G	G	A	A	A	A	A	A	A	A	D	B	C	A	B	
質問3	令和3年度に胃がん検診を実施しましたか。	○	○	○	○	○	○	○	○	○	×	○	○	○	○	○	○	○	○	○	○	○	○	○	○	○	○



○：実施 △：実施予定 ×：未実施 -：非該当

調査1	検査実施体制整備に関する調査(令和5年度実施体制)	非遡守 市町村数	1	2	3	4	5	6	7	8	9	10	11	12	13	14	15	16	17	18	19	20	21	22	23	24	25	26
		宮崎市	都城市	延岡市	日南市	小林市	日向市	串間市	西都市	えびの市	三股町	高原町	国富町	綾町	高鍋町	新富町	西米良村	木城町	川南町	都農町	門川町	諸塚村	椎葉村	美郷町	高千穂町	日之影町	五ヶ瀬町	
問1. 検診対象者の情報管理																												
問1-1	対象者全員の氏名を記載した名簿を、住民台帳などに基づいて作成しましたか	-	○	○	○	○	○	○	○	○	○	-	○	○	○	○	○	○	○	○	○	○	○	○	○	○	○	○
問1-2	対象者全員に、個別に受診勧奨を行いましたか	4	○	×	×	○	○	×	○	○	○	-	○	○	○	×	○	○	○	○	○	○	○	○	○	○	○	○
問1-2-1	受診勧奨を行った住民のうち未受診者全員に対し、再度の受診勧奨を個人毎(手紙・電話・訪問等)に行いましたか	19	×	×	×	○	×	×	×	×	○	×	-	×	○	×	×	×	×	△	×	×	×	×	○	×	○	×
問1-3	対象者数(推計でも可)を把握しましたか	-	○	○	○	○	○	○	○	○	○	-	○	○	○	○	○	○	○	○	○	○	○	○	○	○	○	○
問2. 受診者の情報管理																												
問2-1	個人別の受診(記録)台帳またはデータベースを作成しましたか	-	○	○	○	○	○	○	○	○	○	-	○	○	○	○	○	○	○	○	○	○	○	○	○	○	○	○
問2-2	過去5年間の受診歴を記録していますか	-	○	○	○	○	○	○	○	○	○	-	○	○	○	○	○	○	○	○	○	○	○	○	○	○	○	○
問3. 受診者への説明、及び要精検者への説明																												
問3-1	受診勧奨時に、「検診機関用チェックリスト 1. 受診者への説明」が全項目記載された資料を、全員に個別配布しましたか	1	×	○	○	○	○	○	○	○	○	-	○	○	○	○	○	○	△	○	○	○	○	○	○	○	○	○
問3-2	要精検者全員に対し、受診可能な精密検査機関名(医療機関名)の一覧を提示しましたか	-	○	○	○	○	○	○	○	○	○	-	○	○	○	○	○	○	△	○	○	○	○	○	○	○	○	○
問3-2-1	上記「問3-2」の一覧に掲載したすべての精密検査機関には、あらかじめ精密検査結果の報告を依頼しましたか	1	○	○	○	○	×	○	○	○	○	-	○	○	○	○	○	○	○	○	○	○	○	○	○	○	○	○
問4. 精密検査結果の把握、精密検査未受診者の特定と受診勧奨																												
問4-1	精密検査方法及び、精密検査(治療)結果を把握しましたか	-	○	○	○	○	△	○	○	○	○	-	○	○	○	○	○	○	△	○	○	○	○	○	○	○	○	○
問4-2	精密検査方法及び、精密検査(治療)結果が不明の者については、本人もしくは精密検査機関への照会等により、結果を確認しましたか	-	○	○	○	○	△	○	○	○	○	-	○	○	○	○	○	○	△	○	○	○	○	○	○	○	○	○
問4-3	個人毎の精密検査方法及び、精密検査(治療)結果を、市町村、検診機関(医療機関)、精密検査機関が共有しましたか	1	×	○	○	○	△	○	○	○	○	-	○	○	○	○	○	○	△	○	○	○	○	○	○	○	○	○
問4-4	過去5年間の精密検査方法及び、精密検査(治療)結果を記録していますか	1	○	○	○	○	○	○	○	○	○	-	○	○	○	○	○	○	×	○	○	○	○	○	○	○	○	○
問4-5	精密検査未受診と精密検査結果未把握を定義に従って区別し、精密検査未受診者を特定しましたか	-	○	○	△	○	△	○	○	○	○	-	○	○	○	○	○	○	△	○	○	○	○	○	○	○	○	○
問4-6	精密検査未受診者に精密検査の受診勧奨を行いましたか	1	○	○	○	○	△	△	○	○	○	-	△	○	○	×	○	○	△	○	○	○	○	○	○	○	○	○
問5. 地域保健・健康増進事業報告																												
問5-1	がん検診結果や精密検査結果の最終報告(令和4年度地域保健・健康増進事業報告)を行いましたか	-	○	○	○	○	○	○	○	○	○	-	○	○	○	○	○	○	○	○	○	○	○	○	○	○	○	○
問5-2	がん検診の結果について、地域保健・健康増進事業報告の全項目を計上できるよう、委託先(検診機関(医療機関)、医師会など)に報告を求めましたか	1	○	○	○	○	×	○	○	○	○	-	○	○	○	○	○	○	○	○	○	○	△	○	○	○	○	○
問5-3	がん検診の結果について、委託先からの報告内容が地域保健・健康増進事業報告を網羅できていない場合、改善を求めましたか	1	○	○	○	○	×	○	○	○	○	-	○	○	○	○	○	○	○	○	○	○	△	○	○	○	○	○
問5-4	精密検査結果について、地域保健・健康増進事業報告の全項目を計上できるよう、委託先(検診機関(医療機関)、精密検査機関、医師会など)に報告を求めましたか	1	○	○	○	○	×	○	○	○	○	-	○	○	○	○	○	○	○	○	○	○	○	○	○	○	○	○
問5-5	精密検査結果について、委託先からの報告内容が地域保健・健康増進事業報告を網羅できていない場合、改善を求めましたか	1	○	○	○	○	×	○	○	○	○	-	○	○	○	○	○	○	○	○	○	○	○	○	○	○	○	○
問6. 検診機関(医療機関)の質の担保																												
問6-1	委託先検診機関(医療機関)を、仕様書の内容に基づいて選定しましたか	1	×	○	○	○	○	○	○	○	○	-	○	○	○	○	○	○	○	○	○	○	○	○	○	○	○	○
問6-1-1	仕様書(もしくは実施要綱)の内容は、「仕様書に明記すべき必要最低限の精度管理項目」を満たしていましたか	1	×	○	○	○	○	○	○	○	○	-	○	○	○	○	○	○	○	○	○	○	○	○	○	○	○	○
問6-1-2	検診終了後に委託先検診機関(医療機関)で仕様書(もしくは実施要綱)の内容が遵守されたことを確認しましたか	2	×	○	△	○	△	△	○	○	×	-	○	○	△	△	○	○	△	○	△	○	○	○	○	○	○	○
問6-2	検診機関(医療機関)に精度管理評価を個別にフィードバックしましたか	12	×	×	△	○	△	△	×	○	×	-	○	×	△	×	×	○	△	○	×	×	×	○	○	○	×	
問6-2-1	「検診機関用チェックリスト」の遵守状況をフィードバックしましたか	14	×	×	△	○	△	△	×	○	×	-	○	×	×	×	×	○	×	○	×	×	×	○	○	○	×	
問6-2-2	検診機関(医療機関)毎のプロセス指標値を集計してフィードバックしましたか	12	×	×	△	○	△	△	×	○	×	-	○	×	△	×	×	○	△	○	×	×	×	○	○	○	×	
問6-2-3	上記の結果をふまえ、課題のある検診機関(医療機関)に改善策をフィードバックしましたか	15	×	×	×	○	△	△	×	○	×	-	○	×	×	×	×	○	△	○	×	×	×	○	○	×	×	

調査2 精度管理指標の把握に関する調査（令和3年度プロセス指標の集計）

○：実施 △：実施予定 ×：未実施 -：非該当

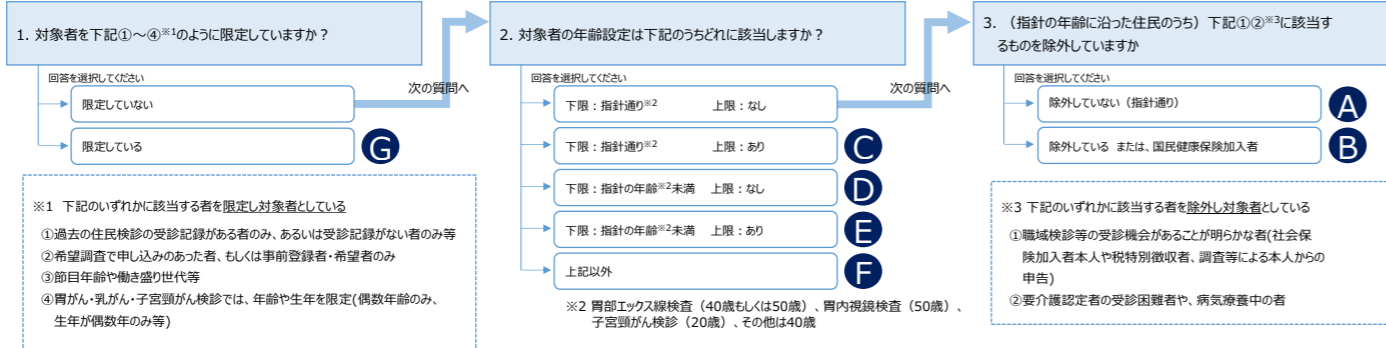
	非遵守 市町村数	1 宮崎市	2 都城市	3 延岡市	4 日南市	5 小林市	6 日向市	7 串間市	8 西都市	9 えびの市	10 三股町	11 高原町	12 国富町	13 綾町	14 高鍋町	15 新富町	16 西米良村	17 木城町	18 川南町	19 都農町	20 門川町	21 諸塚村	22 椎葉村	23 美郷町	24 高千穂町	25 日之影町	26 五ヶ瀬町	
問7. 受診率（受診者数）の集計																												
問7-1 受診率の集計	-	○	○	○	○	○	○	○	○	○	○	-	○	○	○	○	○	○	○	○	○	○	○	○	○	○	○	○
問7-1-1 受診率の性別・年齢5歳階級別の集計	-	○	○	○	○	○	○	○	○	○	○	-	○	○	○	○	○	○	○	○	○	○	○	○	○	○	○	○
問7-1-2 受診者数の検診機関別の集計	-	○	○	○	○	○	○	○	○	○	○	-	○	○	○	○	○	○	○	○	○	○	○	○	○	○	○	○
問7-1-3 受診者数の検診受診歴別の集計	3	○	○	○	○	×	○	○	○	○	○	-	○	○	×	×	○	○	○	○	○	○	○	○	○	○	○	○
問9. 要精検率の集計																												
問9-1 要精検率の集計	-	○	○	○	○	○	○	○	○	○	○	-	○	○	△	○	○	○	○	○	○	○	○	○	○	○	○	○
問9-1-1 性別・年齢5歳階級別の集計	1	○	○	○	○	○	○	○	○	○	○	-	○	○	×	○	○	○	○	○	○	○	○	○	○	○	○	○
問9-1-2 検診機関別の集計	1	○	○	○	○	×	○	○	○	○	○	-	○	○	△	○	○	○	○	○	○	○	○	○	○	○	○	○
問9-1-3 検診受診歴別の集計	2	○	○	○	○	○	○	○	○	○	○	-	○	○	×	×	○	○	○	○	○	○	○	○	○	○	○	○
問10. 精検受診率・精検未受診率の集計																												
問10-1 精検受診率の集計	-	○	○	○	○	○	○	○	○	○	○	-	○	○	△	○	○	○	○	○	○	○	○	○	○	○	○	○
問10-1-1 性別・年齢5歳階級別の集計	1	○	○	○	○	○	○	○	○	○	○	-	○	○	×	○	○	○	○	○	○	○	○	○	○	○	○	○
問10-1-2 検診機関別の集計	1	○	○	○	○	×	○	○	○	○	○	-	○	○	△	○	○	○	○	○	○	○	○	○	○	○	○	○
問10-1-3 検診受診歴別の集計	2	○	○	○	○	○	○	○	○	○	○	-	○	○	×	×	○	○	○	○	○	○	○	○	○	○	○	○
問10-1-4 精検未受診率の集計	1	○	○	○	○	×	○	○	○	○	○	-	○	○	△	○	○	○	○	○	○	○	○	○	○	○	○	○
問11. がん発見率の集計																												
問11-1 がん発見率の集計	1	○	○	○	○	○	○	○	○	○	○	-	○	○	×	○	○	○	○	○	○	○	○	○	○	○	○	○
問11-1-1 性別・年齢5歳階級別の集計	2	○	○	○	○	×	○	○	○	○	○	-	○	○	×	○	○	○	○	○	○	○	○	○	○	○	○	○
問11-1-2 検診機関別の集計	2	○	○	○	○	×	○	○	○	○	○	-	○	○	×	○	○	○	○	○	○	○	○	○	○	○	○	○
問11-1-3 検診受診歴別の集計	3	○	○	○	○	×	○	○	○	○	○	-	○	○	×	×	○	○	○	○	○	○	○	○	○	○	○	○
問12. 陽性反応適中度の集計																												
問12-1 陽性反応適中度の集計	2	○	○	○	○	×	○	○	○	○	○	-	○	○	×	○	○	○	○	○	○	○	○	○	○	○	○	○
問12-1-1 性別・年齢5歳階級別の集計	2	○	○	○	○	×	○	○	○	○	○	-	○	○	×	○	○	○	○	○	○	○	○	○	○	○	○	○
問12-1-2 検診機関別の集計	2	○	○	○	○	×	○	○	○	○	○	-	○	○	×	○	○	○	○	○	○	○	○	○	○	○	○	○
問12-1-3 検診受診歴別の集計	3	○	○	○	○	×	○	○	○	○	○	-	○	○	×	×	○	○	○	○	○	○	○	○	○	○	○	○
問13. 早期がん割合の集計																												
問13-1 早期がん割合の集計	2	○	○	○	○	×	○	○	○	○	○	-	○	○	×	○	○	○	○	○	○	○	○	○	○	○	○	○
問13-1-1 性別・年齢5歳階級別の集計	2	○	○	○	○	×	○	○	○	○	○	-	○	○	×	○	○	○	○	○	○	○	○	○	○	○	○	○
問13-1-2 検診機関別の集計	2	○	○	○	○	×	○	○	○	○	○	-	○	○	×	○	○	○	○	○	○	○	○	○	○	○	○	○
問13-1-3 検診受診歴別の集計	2	○	○	○	○	×	○	○	○	○	○	-	○	○	×	○	○	○	○	○	○	○	○	○	○	○	○	○
問14. 粘膜内がん、非浸潤がんの集計																												
問14-1 粘膜内がんの集計	1	○	○	○	○	○	○	○	○	○	○	-	○	○	×	○	○	○	○	○	○	○	○	○	○	○	○	○
【エックス線検査】チェックリスト遵守項目数（【調査1】+【調査2】）		43	47	45	53	22	45	48	52	49	47	-	51	49	24	40	48	52	39	52	47	48	46	53	52	52	48	
【エックス線検査】チェックリスト遵守されていない項目数（【調査1】+【調査2】）		10	6	3	0	21	2	5	1	4	6	-	1	4	21	12	5	1	2	1	5	5	5	0	1	1	5	

評価

	1 宮崎市	2 都城市	3 延岡市	4 日南市	5 小林市	6 日向市	7 串間市	8 西都市	9 えびの市	10 三股町	11 高原町	12 国富町	13 綾町	14 高鍋町	15 新富町	16 西米良村	17 木城町	18 川南町	19 都農町	20 門川町	21 諸塚村	22 椎葉村	23 美郷町	24 高千穂町	25 日之影町	26 五ヶ瀬町	
令和5年度集団検診-エックス線検査評価	C	B	B	A	D	B	B	B	B	B	-	B	B	D	C	B	B	B	B	B	B	B	A	B	B	B	B

②胃部エックス線検査—個別検診

実施状況調査		○：実施 △：実施予定 ×：未実施 -：非該当																									
		1	2	3	4	5	6	7	8	9	10	11	12	13	14	15	16	17	18	19	20	21	22	23	24	25	26
		宮崎市	都城市	延岡市	日南市	小林地	日向市	串間市	西都市	えびの市	三股町	高原町	国富町	綾町	高鍋町	新富町	西米良村	木城町	川南町	都農町	門川町	諸塚村	椎葉村	美郷町	高千穂町	日之影町	五ヶ瀬町
質問1	令和5年度に胃がん検診を実施しましたか。	○	○	×	○	○	○	×	○	○	○	○	×	×	×	×	×	×	×	○	×	×	×	×	×	×	×
質問2	令和5年度のがん検診対象者の定義について下図A～Gのうち該当するものを選択してください。	G	B	-	A	G	A	-	A	G	A	G	-	-	-	-	-	-	-	G	-	-	-	-	-	-	-
質問3	令和3年度に胃がん検診を実施しましたか。	○	○	×	○	○	○	×	○	○	○	○	×	×	×	×	×	×	×	○	×	×	×	×	×	×	×



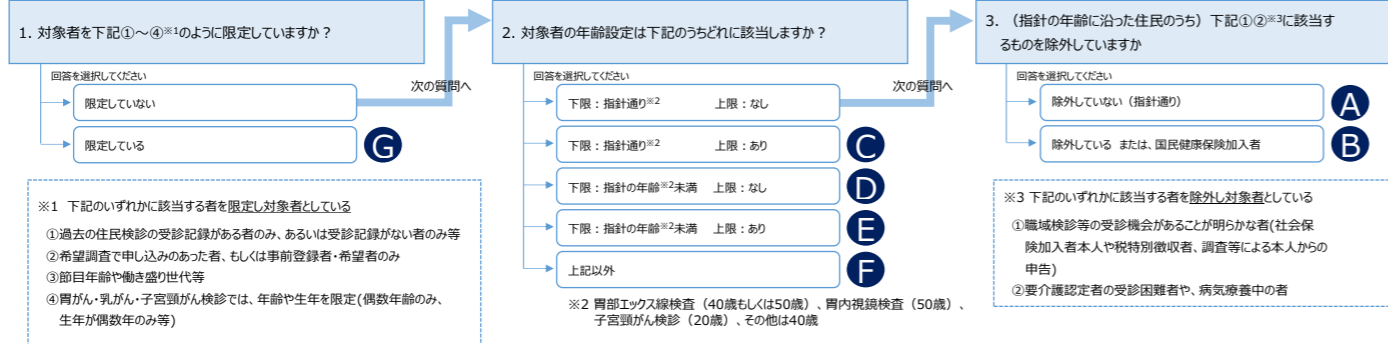
調査1 検診実施体制整備に関する調査 (令和5年度実施体制)		○：実施 △：実施予定 ×：未実施 -：非該当																										
		非遵守 市町村数	1	2	3	4	5	6	7	8	9	10	11	12	13	14	15	16	17	18	19	20	21	22	23	24	25	26
		宮崎市	都城市	延岡市	日南市	小林地	日向市	串間市	西都市	えびの市	三股町	高原町	国富町	綾町	高鍋町	新富町	西米良村	木城町	川南町	都農町	門川町	諸塚村	椎葉村	美郷町	高千穂町	日之影町	五ヶ瀬町	
問1. 検診対象者の情報管理																												
問1-1	対象者全員の氏名を記載した名簿を、住民台帳などに基づいて作成しましたか	-	○	○	-	○	○	○	-	○	○	○	○	-	-	-	-	-	-	○	-	-	-	-	-	-	-	-
問1-2	対象者全員に、個別に受診勧奨を行いましたか	2	○	×	-	○	○	×	-	○	○	○	○	-	-	-	-	-	-	○	-	-	-	-	-	-	-	
問1-2-1	受診勧奨を行った住民のうち未受診者全員に対し、再度の受診勧奨を個人毎 (手紙・電話・訪問等) に行いましたか	9	×	×	-	○	×	×	-	×	×	×	×	-	-	-	-	-	-	×	-	-	-	-	-	-	-	
問1-3	対象者数(推計でも可)を把握しましたか	-	○	○	-	○	○	○	-	○	○	○	○	-	-	-	-	-	-	○	-	-	-	-	-	-	-	
問2. 受診者の情報管理																												
問2-1	個人別の受診(記録)台帳またはデータベースを作成しましたか	-	○	○	-	○	○	○	-	○	○	○	○	-	-	-	-	-	-	○	-	-	-	-	-	-	-	
問2-2	過去5年間の受診歴を記録していますか	-	○	○	-	○	○	○	-	○	○	○	○	-	-	-	-	-	-	○	-	-	-	-	-	-	-	
問3. 受診者への説明、及び要精検者への説明																												
問3-1	受診勧奨時に、「検診機関用チェックリスト 1. 受診者への説明」が全項目記載された資料を、全員に個別配布しましたか	1	×	○	-	○	○	○	-	○	○	○	○	-	-	-	-	-	-	○	-	-	-	-	-	-	-	
問3-2	要精検者全員に対し、受診可能な精密検査機関名 (医療機関名) の一覧を提示しましたか	-	○	○	-	○	○	○	-	○	○	○	○	-	-	-	-	-	-	○	-	-	-	-	-	-	-	
問3-2-1	上記「問3-2」の一覧に掲載したすべての精密検査機関には、あらかじめ精密検査結果の報告を依頼しましたか	1	○	○	-	○	×	○	-	○	○	○	○	-	-	-	-	-	-	○	-	-	-	-	-	-	-	
問4. 精密検査結果の把握、精密検査未受診者の特定と受診勧奨																												
問4-1	精密検査方法及び、精密検査 (治療) 結果を把握しましたか	-	○	○	-	○	△	○	-	○	○	○	○	-	-	-	-	-	-	○	-	-	-	-	-	-	-	
問4-2	精密検査方法及び、精密検査 (治療) 結果が不明の者については、本人もしくは精密検査機関への照会等により、結果を確認しましたか	-	○	○	-	○	△	○	-	○	○	○	○	-	-	-	-	-	-	○	-	-	-	-	-	-	-	
問4-3	個人毎の精密検査方法及び、精密検査 (治療) 結果を、市町村、検診機関 (医療機関)、精密検査機関が共有しましたか	2	×	○	-	○	△	○	-	○	×	○	○	-	-	-	-	-	-	○	-	-	-	-	-	-	-	
問4-4	過去5年間の精密検査方法及び、精密検査 (治療) 結果を記録していますか	-	○	○	-	○	○	○	-	○	○	○	○	-	-	-	-	-	-	○	-	-	-	-	-	-	-	
問4-5	精密検査未受診と精密検査結果未把握を定義に従って区別し、精密検査未受診者を特定しましたか	-	○	○	-	○	△	○	-	○	○	○	○	-	-	-	-	-	-	○	-	-	-	-	-	-	-	
問4-6	精密検査未受診者に精密検査の受診勧奨を行いましたか	-	○	○	-	○	△	△	-	○	○	○	○	-	-	-	-	-	-	○	-	-	-	-	-	-	-	
問5. 地域保健・健康増進事業報告																												
問5-1	がん検診結果や精密検査結果の最終報告 (令和4年度地域保健・健康増進事業報告) を行いましたか	-	○	○	-	○	○	○	-	○	○	○	○	-	-	-	-	-	-	○	-	-	-	-	-	-	-	
問5-2	がん検診の結果について、地域保健・健康増進事業報告の全項目を計上できるよう、委託先 (検診機関 (医療機関)、医師会など) に報告を求めましたか	1	○	○	-	○	×	○	-	○	○	○	○	-	-	-	-	-	-	○	-	-	-	-	-	-	-	
問5-3	がん検診の結果について、委託先からの報告内容が地域保健・健康増進事業報告を網羅できていない場合、改善を求めましたか	1	○	○	-	○	×	○	-	○	○	○	○	-	-	-	-	-	-	○	-	-	-	-	-	-	-	
問5-4	精密検査結果について、地域保健・健康増進事業報告の全項目を計上できるよう、委託先 (検診機関 (医療機関)、精密検査機関、医師会など) に報告を求めましたか	1	○	○	-	○	×	○	-	○	○	○	○	-	-	-	-	-	-	○	-	-	-	-	-	-	-	
問5-5	精密検査結果について、委託先からの報告内容が地域保健・健康増進事業報告を網羅できていない場合、改善を求めましたか	1	○	○	-	○	×	○	-	○	○	○	○	-	-	-	-	-	-	○	-	-	-	-	-	-	-	
問6. 検診機関 (医療機関) の質の担保																												
問6-1	委託先検診機関 (医療機関) を、仕様書の内容に基づいて選定しましたか	1	×	○	-	○	○	○	-	○	○	○	○	-	-	-	-	-	-	○	-	-	-	-	-	-	-	
問6-1-1	仕様書 (もしくは実施要綱) の内容は、「仕様書に明記すべき必要最低限の精度管理項目」を満たしていましたか	1	×	○	-	○	○	○	-	○	○	○	○	-	-	-	-	-	-	○	-	-	-	-	-	-	-	
問6-1-2	検診終了後に委託先検診機関 (医療機関) で仕様書 (もしくは実施要綱) の内容が遵守されたことを確認しましたか	5	×	○	-	○	△	△	-	×	×	×	○	-	-	-	-	-	-	×	-	-	-	-	-	-	-	
問6-2	検診機関 (医療機関) に精度管理評価を個別にフィードバックしましたか	8	×	×	-	×	△	△	-	×	×	×	×	-	-	-	-	-	-	×	-	-	-	-	-	-	-	
問6-2-1	「検診機関用チェックリスト」の遵守状況をフィードバックしましたか	8	×	×	-	×	△	△	-	×	×	×	×	-	-	-	-	-	-	×	-	-	-	-	-	-	-	
問6-2-2	検診機関 (医療機関) 毎のプロセス指標値を集計してフィードバックしましたか	8	×	×	-	×	△	△	-	×	×	×	×	-	-	-	-	-	-	×	-	-	-	-	-	-	-	
問6-2-3	上記の結果をふまえ、課題のある検診機関 (医療機関) に改善策をフィードバックしましたか	8	×	×	-	×	△	△	-	×	×	×	×	-	-	-	-	-	-	×	-	-	-	-	-	-	-	

調査2 精度管理指標の把握に関する調査（令和3年度プロセス指標の集計）	○：実施 △：実施予定 ×：未実施 -：非該当																										
	非遵守 市町村数	1 宮崎市	2 都城市	3 延岡市	4 日南市	5 小林市	6 日向市	7 串間市	8 西都市	9 えびの市	10 三股町	11 高原町	12 国富町	13 綾町	14 高鍋町	15 新富町	16 西米良村	17 木城町	18 川南町	19 都農町	20 門川町	21 諸塚村	22 椎葉村	23 美郷町	24 高千穂町	25 日之影町	26 五ヶ瀬町
問7. 受診率（受診者数）の集計																											
問7-1 受診率の集計	-	○	○	-	○	○	○	-	○	○	○	○	-	-	-	-	-	-	-	○	-	-	-	-	-	-	-
問7-1-1 受診率の性別・年齢5歳階級別の集計	-	○	○	-	○	○	○	-	○	○	○	○	-	-	-	-	-	-	-	○	-	-	-	-	-	-	-
問7-1-2 受診者数の検診機関別の集計	-	○	○	-	○	○	○	-	○	○	○	○	-	-	-	-	-	-	-	○	-	-	-	-	-	-	-
問7-1-3 受診者数の検診受診歴別の集計	1	○	○	-	○	×	○	-	○	○	○	○	-	-	-	-	-	-	-	○	-	-	-	-	-	-	-
問9. 要精検率の集計																											
問9-1 要精検率の集計	-	○	○	-	○	○	○	-	○	○	○	○	-	-	-	-	-	-	-	○	-	-	-	-	-	-	-
問9-1-1 性別・年齢5歳階級別の集計	-	○	○	-	○	○	○	-	○	○	○	○	-	-	-	-	-	-	-	○	-	-	-	-	-	-	-
問9-1-2 検診機関別の集計	2	○	○	-	○	×	○	-	○	×	○	○	-	-	-	-	-	-	-	○	-	-	-	-	-	-	-
問9-1-3 検診受診歴別の集計	-	○	○	-	○	○	○	-	○	○	○	○	-	-	-	-	-	-	-	○	-	-	-	-	-	-	-
問10. 精検受診率・精検未受診率の集計																											
問10-1 精検受診率の集計	-	○	○	-	○	○	○	-	○	○	○	○	-	-	-	-	-	-	-	○	-	-	-	-	-	-	-
問10-1-1 性別・年齢5歳階級別の集計	-	○	○	-	○	○	○	-	○	○	○	○	-	-	-	-	-	-	-	○	-	-	-	-	-	-	-
問10-1-2 検診機関別の集計	2	○	○	-	○	×	○	-	○	×	○	○	-	-	-	-	-	-	-	○	-	-	-	-	-	-	-
問10-1-3 検診受診歴別の集計	-	○	○	-	○	○	○	-	○	○	○	○	-	-	-	-	-	-	-	○	-	-	-	-	-	-	-
問10-1-4 精検未受診率の集計	1	○	○	-	○	×	○	-	○	○	○	○	-	-	-	-	-	-	-	○	-	-	-	-	-	-	-
問11. がん発見率の集計																											
問11-1 がん発見率の集計	-	○	○	-	○	○	○	-	○	○	○	○	-	-	-	-	-	-	-	○	-	-	-	-	-	-	-
問11-1-1 性別・年齢5歳階級別の集計	1	○	○	-	○	×	○	-	○	○	○	○	-	-	-	-	-	-	-	○	-	-	-	-	-	-	-
問11-1-2 検診機関別の集計	2	○	○	-	○	×	○	-	○	×	○	○	-	-	-	-	-	-	-	○	-	-	-	-	-	-	-
問11-1-3 検診受診歴別の集計	1	○	○	-	○	×	○	-	○	○	○	○	-	-	-	-	-	-	-	○	-	-	-	-	-	-	-
問12. 陽性反応適中度の集計																											
問12-1 陽性反応適中度の集計	1	○	○	-	○	×	○	-	○	○	○	○	-	-	-	-	-	-	-	○	-	-	-	-	-	-	-
問12-1-1 性別・年齢5歳階級別の集計	1	○	○	-	○	×	○	-	○	○	○	○	-	-	-	-	-	-	-	○	-	-	-	-	-	-	-
問12-1-2 検診機関別の集計	2	○	○	-	○	×	○	-	○	×	○	○	-	-	-	-	-	-	-	○	-	-	-	-	-	-	-
問12-1-3 検診受診歴別の集計	1	○	○	-	○	×	○	-	○	○	○	○	-	-	-	-	-	-	-	○	-	-	-	-	-	-	-
問13. 早期がん割合の集計																											
問13-1 早期がん割合の集計	1	○	○	-	○	×	○	-	○	○	○	○	-	-	-	-	-	-	-	○	-	-	-	-	-	-	-
問13-1-1 性別・年齢5歳階級別の集計	1	○	○	-	○	×	○	-	○	○	○	○	-	-	-	-	-	-	-	○	-	-	-	-	-	-	-
問13-1-2 検診機関別の集計	2	○	○	-	○	×	○	-	○	×	○	○	-	-	-	-	-	-	-	○	-	-	-	-	-	-	-
問13-1-3 検診受診歴別の集計	1	○	○	-	○	×	○	-	○	○	○	○	-	-	-	-	-	-	-	○	-	-	-	-	-	-	-
問14. 粘膜内がん、非浸潤がんの集計																											
問14-1 粘膜内がんの集計	-	○	○	-	○	○	○	-	○	○	○	○	-	-	-	-	-	-	-	○	-	-	-	-	-	-	-
【エックス線検査】 チェックリスト遵守項目数（【調査1】+【調査2】）	43	47	-	49	22	45	-	47	41	47	48	-	-	-	-	-	-	-	47	-	-	-	-	-	-	-	
【エックス線検査】 チェックリスト遵守されていない項目数（【調査1】+【調査2】）	10	6	-	4	21	2	-	6	12	6	5	-	-	-	-	-	-	-	6	-	-	-	-	-	-	-	

評価																											
	1 宮崎市	2 都城市	3 延岡市	4 日南市	5 小林市	6 日向市	7 串間市	8 西都市	9 えびの市	10 三股町	11 高原町	12 国富町	13 綾町	14 高鍋町	15 新富町	16 西米良村	17 木城町	18 川南町	19 都農町	20 門川町	21 諸塚村	22 椎葉村	23 美郷町	24 高千穂町	25 日之影町	26 五ヶ瀬町	
令和5年度個別検診-エックス線検査評価	C	B	-	B	D	B	-	B	C	B	B	-	-	-	-	-	-	-	B	-	-	-	-	-	-	-	-

③胃部内視鏡検査-集団検診

実施状況調査		○：実施 △：実施予定 ×：未実施 -：非該当																									
		1	2	3	4	5	6	7	8	9	10	11	12	13	14	15	16	17	18	19	20	21	22	23	24	25	26
		宮崎市	都城市	延岡市	日南市	小林市	日向市	串間市	西都市	えびの市	三股町	高原町	国富町	綾町	高鍋町	新富町	西米良村	木城町	川南町	都農町	門川町	諸塚村	椎葉村	美郷町	高千穂町	日之影町	五ヶ瀬町
質問1	令和5年度に胃がん検診を実施しましたか。	×	×	○	×	×	×	×	×	×	×	×	×	×	×	×	×	×	×	×	○	○	×	×	×	×	×
質問2	令和5年度の胃がん検診対象者の定義について下図A～Gのうち該当するものを選択してください。	-	-	A	-	-	-	-	-	-	-	-	-	-	-	-	-	-	-	-	-	G	D	-	-	-	-
質問3	令和3年度に胃がん検診を実施しましたか。	×	×	×	×	×	×	×	×	×	×	×	×	×	×	×	×	×	×	×	×	○	○	×	×	×	×



調査1 検診実施体制整備に関する調査(令和5年度実施体制)		○：実施 △：実施予定 ×：未実施 -：非該当																										
		非遵守 市町村数	1	2	3	4	5	6	7	8	9	10	11	12	13	14	15	16	17	18	19	20	21	22	23	24	25	26
		宮崎市	都城市	延岡市	日南市	小林市	日向市	串間市	西都市	えびの市	三股町	高原町	国富町	綾町	高鍋町	新富町	西米良村	木城町	川南町	都農町	門川町	諸塚村	椎葉村	美郷町	高千穂町	日之影町	五ヶ瀬町	
問1. 検診対象者の情報管理																												
問1-1	対象者全員の氏名を記載した名簿を、住民台帳などに基づいて作成しましたか	-	-	-	○	-	-	-	-	-	-	-	-	-	-	-	-	-	-	-	-	-	○	○	-	-	-	-
問1-2	対象者全員に、個別に受診勧奨を行いましたか	1	-	-	×	-	-	-	-	-	-	-	-	-	-	-	-	-	-	-	-	-	○	○	-	-	-	-
問1-2-1	受診勧奨を行った住民のうち未受診者全員に対し、再度の受診勧奨を個人毎(手紙・電話・訪問等)に行いましたか	3	-	-	×	-	-	-	-	-	-	-	-	-	-	-	-	-	-	-	-	-	×	×	-	-	-	-
問1-3	対象者数(推計でも可)を把握しましたか	-	-	-	○	-	-	-	-	-	-	-	-	-	-	-	-	-	-	-	-	-	○	○	-	-	-	-
問2. 受診者の情報管理																												
問2-1	個人別の受診(記録)台帳またはデータベースを作成しましたか	-	-	-	○	-	-	-	-	-	-	-	-	-	-	-	-	-	-	-	-	-	○	○	-	-	-	-
問2-2	過去5年間の受診履歴を記録していますか	1	-	-	×	-	-	-	-	-	-	-	-	-	-	-	-	-	-	-	-	-	○	○	-	-	-	-
問3. 受診者への説明、及び要精検者への説明																												
問3-1	受診勧奨時に、「検診機関用チェックリスト 1. 受診者への説明」が全項目記載された資料を、全員に個別配布しましたか	1	-	-	○	-	-	-	-	-	-	-	-	-	-	-	-	-	-	-	-	-	○	×	-	-	-	-
問3-2	要精検者全員に対し、受診可能な精密検査機関名(医療機関名)の一覧を提示しましたか	1	-	-	○	-	-	-	-	-	-	-	-	-	-	-	-	-	-	-	-	-	○	×	-	-	-	-
問3-2-1	上記「問3-2」の一覧に掲載したすべての精密検査機関には、あらかじめ精密検査結果の報告を依頼しましたか	1	-	-	○	-	-	-	-	-	-	-	-	-	-	-	-	-	-	-	-	-	○	×	-	-	-	-
問4. 精密検査結果の把握、精密検査未受診者の特定と受診勧奨																												
問4-1	精密検査方法及び、精密検査(治療)結果を把握しましたか	-	-	-	○	-	-	-	-	-	-	-	-	-	-	-	-	-	-	-	-	-	○	○	-	-	-	-
問4-2	精密検査方法及び、精密検査(治療)結果が不明の者については、本人もしくは精密検査機関への照会等により、結果を確認しましたか	-	-	-	○	-	-	-	-	-	-	-	-	-	-	-	-	-	-	-	-	-	○	○	-	-	-	-
問4-3	個人毎の精密検査方法及び、精密検査(治療)結果を、市町村、検診機関(医療機関)、精密検査機関が共有しましたか	-	-	-	○	-	-	-	-	-	-	-	-	-	-	-	-	-	-	-	-	-	○	○	-	-	-	-
問4-4	過去5年間の精密検査方法及び、精密検査(治療)結果を記録していますか	1	-	-	×	-	-	-	-	-	-	-	-	-	-	-	-	-	-	-	-	-	○	○	-	-	-	-
問4-5	精密検査未受診と精密検査結果未把握を定義に従って区別し、精密検査未受診者を特定しましたか	-	-	-	△	-	-	-	-	-	-	-	-	-	-	-	-	-	-	-	-	-	○	○	-	-	-	-
問4-6	精密検査未受診者に精密検査の受診勧奨を行いましたか	-	-	-	○	-	-	-	-	-	-	-	-	-	-	-	-	-	-	-	-	-	○	○	-	-	-	-
問5. 地域保健・健康増進事業報告																												
問5-1	がん検診結果や精密検査結果の最終報告(令和4年度地域保健・健康増進事業報告)を行いましたか	-	-	-	○	-	-	-	-	-	-	-	-	-	-	-	-	-	-	-	-	-	○	○	-	-	-	-
問5-2	がん検診の結果について、地域保健・健康増進事業報告の全項目を計上できるよう、委託先(検診機関(医療機関)、医師会など)に報告を求めましたか	-	-	-	○	-	-	-	-	-	-	-	-	-	-	-	-	-	-	-	-	-	○	△	-	-	-	-
問5-3	がん検診の結果について、委託先からの報告内容が地域保健・健康増進事業報告を網羅できていない場合、改善を求めましたか	-	-	-	○	-	-	-	-	-	-	-	-	-	-	-	-	-	-	-	-	-	○	△	-	-	-	-
問5-4	精密検査結果について、地域保健・健康増進事業報告の全項目を計上できるよう、委託先(検診機関(医療機関)、精密検査機関、医師会など)に報告を求めましたか	-	-	-	○	-	-	-	-	-	-	-	-	-	-	-	-	-	-	-	-	-	○	○	-	-	-	-
問5-5	精密検査結果について、委託先からの報告内容が地域保健・健康増進事業報告を網羅できていない場合、改善を求めましたか	-	-	-	○	-	-	-	-	-	-	-	-	-	-	-	-	-	-	-	-	-	○	○	-	-	-	-
問6. 検診機関(医療機関)の質の担保																												
問6-1	委託先検診機関(医療機関)を、仕様書の内容に基づいて選定しましたか	-	-	-	○	-	-	-	-	-	-	-	-	-	-	-	-	-	-	-	-	-	○	○	-	-	-	-
問6-1-1	仕様書(もしくは実施要綱)の内容は、「仕様書に明記すべき必要最低限の精度管理項目」を満たしていましたか	-	-	-	○	-	-	-	-	-	-	-	-	-	-	-	-	-	-	-	-	-	○	○	-	-	-	-
問6-1-2	検診終了後に委託先検診機関(医療機関)で仕様書(もしくは実施要綱)の内容が遵守されたことを確認しましたか	-	-	-	△	-	-	-	-	-	-	-	-	-	-	-	-	-	-	-	-	-	○	○	-	-	-	-
問6-2	検診機関(医療機関)に精度管理評価を個別にフィードバックしましたか	2	-	-	△	-	-	-	-	-	-	-	-	-	-	-	-	-	-	-	-	-	×	×	-	-	-	-
問6-2-1	「検診機関用チェックリスト」の遵守状況をフィードバックしましたか	2	-	-	△	-	-	-	-	-	-	-	-	-	-	-	-	-	-	-	-	-	×	×	-	-	-	-
問6-2-2	検診機関(医療機関)毎のプロセス指標値を集計してフィードバックしましたか	3	-	-	×	-	-	-	-	-	-	-	-	-	-	-	-	-	-	-	-	-	×	×	-	-	-	-
問6-2-3	上記の結果をふまえ、課題のある検診機関(医療機関)に改善策をフィードバックしましたか	3	-	-	×	-	-	-	-	-	-	-	-	-	-	-	-	-	-	-	-	-	×	×	-	-	-	-

調査2	精度管理指標の把握に関する調査（令和3年度プロセス指標の集計）																											
	○：実施	△：実施予定	×：未実施	-																								
	非遵守 市町村数	1 宮崎市	2 都城市	3 延岡市	4 日南市	5 小林市	6 日向市	7 串間市	8 西都市	9 えびの市	10 三股町	11 高原町	12 国富町	13 綾町	14 高鍋町	15 新富町	16 西米良村	17 木城町	18 川南町	19 都農町	20 門川町	21 諸塚村	22 椎葉村	23 美郷町	24 高千穂町	25 日之影町	26 五ヶ瀬町	
問7. 受診率（受診者数）の集計																												
問7-1	受診率の集計	-	-	-	-	-	-	-	-	-	-	-	-	-	-	-	-	-	-	-	-	-	○	○	-	-	-	-
問7-1-1	受診率の性別・年齢5歳階級別の集計	-	-	-	-	-	-	-	-	-	-	-	-	-	-	-	-	-	-	-	-	-	○	○	-	-	-	-
問7-1-2	受診者数の検診機関別の集計	-	-	-	-	-	-	-	-	-	-	-	-	-	-	-	-	-	-	-	-	-	○	○	-	-	-	-
問7-1-3	受診者数の検診受診歴別の集計	-	-	-	-	-	-	-	-	-	-	-	-	-	-	-	-	-	-	-	-	-	○	○	-	-	-	-
問9. 要精検率の集計																												
問9-1	要精検率の集計	-	-	-	-	-	-	-	-	-	-	-	-	-	-	-	-	-	-	-	-	-	○	○	-	-	-	-
問9-1-1	性別・年齢5歳階級別の集計	-	-	-	-	-	-	-	-	-	-	-	-	-	-	-	-	-	-	-	-	-	○	○	-	-	-	-
問9-1-2	検診機関別の集計	-	-	-	-	-	-	-	-	-	-	-	-	-	-	-	-	-	-	-	-	-	○	○	-	-	-	-
問9-1-3	検診受診歴別の集計	-	-	-	-	-	-	-	-	-	-	-	-	-	-	-	-	-	-	-	-	-	○	○	-	-	-	-
問10. 精検受診率・精検未受診率の集計																												
問10-1	精検受診率の集計	-	-	-	-	-	-	-	-	-	-	-	-	-	-	-	-	-	-	-	-	-	○	○	-	-	-	-
問10-1-1	性別・年齢5歳階級別の集計	-	-	-	-	-	-	-	-	-	-	-	-	-	-	-	-	-	-	-	-	-	○	○	-	-	-	-
問10-1-2	検診機関別の集計	-	-	-	-	-	-	-	-	-	-	-	-	-	-	-	-	-	-	-	-	-	○	○	-	-	-	-
問10-1-3	検診受診歴別の集計	-	-	-	-	-	-	-	-	-	-	-	-	-	-	-	-	-	-	-	-	-	○	○	-	-	-	-
問10-1-4	精検未受診率の集計	-	-	-	-	-	-	-	-	-	-	-	-	-	-	-	-	-	-	-	-	-	○	○	-	-	-	-
問11. がん発見率の集計																												
問11-1	がん発見率の集計	-	-	-	-	-	-	-	-	-	-	-	-	-	-	-	-	-	-	-	-	-	○	○	-	-	-	-
問11-1-1	性別・年齢5歳階級別の集計	-	-	-	-	-	-	-	-	-	-	-	-	-	-	-	-	-	-	-	-	-	○	○	-	-	-	-
問11-1-2	検診機関別の集計	-	-	-	-	-	-	-	-	-	-	-	-	-	-	-	-	-	-	-	-	-	○	○	-	-	-	-
問11-1-3	検診受診歴別の集計	-	-	-	-	-	-	-	-	-	-	-	-	-	-	-	-	-	-	-	-	-	○	○	-	-	-	-
問12. 陽性反応適中度の集計																												
問12-1	陽性反応適中度の集計	-	-	-	-	-	-	-	-	-	-	-	-	-	-	-	-	-	-	-	-	-	○	○	-	-	-	-
問12-1-1	性別・年齢5歳階級別の集計	-	-	-	-	-	-	-	-	-	-	-	-	-	-	-	-	-	-	-	-	-	○	○	-	-	-	-
問12-1-2	検診機関別の集計	-	-	-	-	-	-	-	-	-	-	-	-	-	-	-	-	-	-	-	-	-	○	○	-	-	-	-
問12-1-3	検診受診歴別の集計	-	-	-	-	-	-	-	-	-	-	-	-	-	-	-	-	-	-	-	-	-	○	○	-	-	-	-
問13. 早期がん割合の集計																												
問13-1	早期がん割合の集計	-	-	-	-	-	-	-	-	-	-	-	-	-	-	-	-	-	-	-	-	-	○	○	-	-	-	-
問13-1-1	性別・年齢5歳階級別の集計	-	-	-	-	-	-	-	-	-	-	-	-	-	-	-	-	-	-	-	-	-	○	○	-	-	-	-
問13-1-2	検診機関別の集計	-	-	-	-	-	-	-	-	-	-	-	-	-	-	-	-	-	-	-	-	-	○	○	-	-	-	-
問13-1-3	検診受診歴別の集計	-	-	-	-	-	-	-	-	-	-	-	-	-	-	-	-	-	-	-	-	-	○	○	-	-	-	-
問14. 粘膜内がん、非浸潤がんの集計																												
問14-1	粘膜内がんの集計	-	-	-	-	-	-	-	-	-	-	-	-	-	-	-	-	-	-	-	-	-	○	○	-	-	-	-
【内視鏡検査】チェックリスト遵守項目数（〔調査1〕+〔調査2〕）		-	-	-	-	-	-	-	-	-	-	-	-	-	-	-	-	-	-	-	-	-	48	43	-	-	-	-
【内視鏡検査】チェックリスト遵守されていない項目数（〔調査1〕+〔調査2〕）		-	-	-	-	-	-	-	-	-	-	-	-	-	-	-	-	-	-	-	-	-	5	8	-	-	-	-

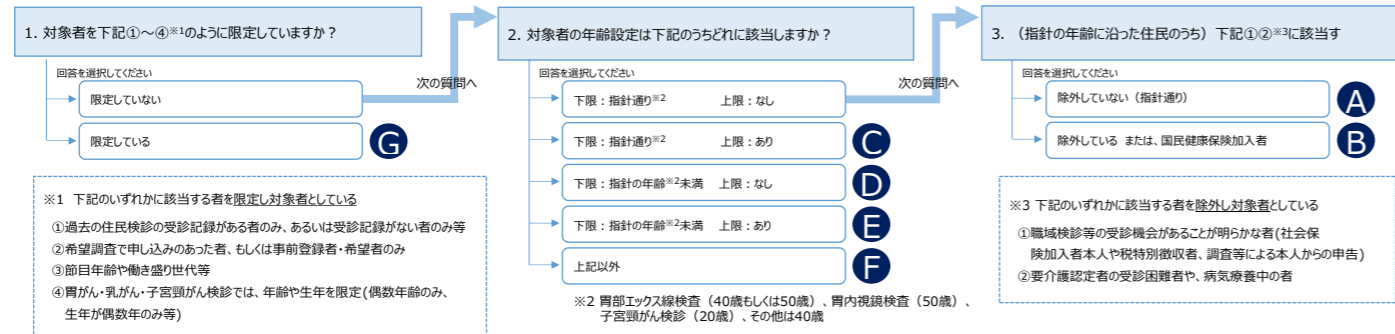
評価																											
	1 宮崎市	2 都城市	3 延岡市	4 日南市	5 小林市	6 日向市	7 串間市	8 西都市	9 えびの市	10 三股町	11 高原町	12 国富町	13 綾町	14 高鍋町	15 新富町	16 西米良村	17 木城町	18 川南町	19 都農町	20 門川町	21 諸塚村	22 椎葉村	23 美郷町	24 高千穂町	25 日之影町	26 五ヶ瀬町	
令和5年度集団検診-内視鏡検査評価		-	-	-	-	-	-	-	-	-	-	-	-	-	-	-	-	-	-	-	-	B	C	-	-	-	-

④胃部内視鏡検査-個別検診

実施状況調査

○: 実施 △: 実施予定 ×: 未実施 -: 非該当

Table with 27 columns (1-26 municipalities) and 4 rows (質問1-3) showing implementation status for endoscopic examination.



調査1 検診実施体制整備に関する調査 (令和5年度実施体制)

○: 実施 △: 実施予定 ×: 未実施 -: 非該当

Large survey table with 27 columns and multiple rows (問1-6) detailing implementation status of various examination procedures and reporting mechanisms.

調査2 精度管理指標の把握に関する調査（令和3年度プロセス指標の集計）	○：実施 △：実施予定 ×：未実施 -：非該当																										
	非遵守 市町村数	1 宮崎市	2 都城市	3 延岡市	4 日南市	5 小林市	6 日向市	7 串間市	8 西都市	9 えびの市	10 三股町	11 高原町	12 国富町	13 綾町	14 高鍋町	15 新富町	16 西米良村	17 木城町	18 川南町	19 都農町	20 門川町	21 諸塚村	22 椎葉村	23 美郷町	24 高千穂町	25 日之影町	26 五ヶ瀬町
問7. 受診率（受診者数）の集計																											
問7-1 受診率の集計	-	○	○	-	○	○	-	○	○	○	○	○	○	○	-	-	-	-	-	-	-	-	-	-	-	-	-
問7-1-1 受診率の性別・年齢5歳階級別の集計	1	○	○	-	○	○	-	○	○	×	○	○	○	○	-	-	-	-	-	-	-	-	-	-	-	-	-
問7-1-2 受診者数の検診機関別の集計	1	○	○	-	○	○	-	○	○	○	○	×	○	-	-	-	-	-	-	-	-	-	-	-	-	-	-
問7-1-3 受診者数の検診受診歴別の集計	2	○	○	-	○	×	-	○	○	×	○	○	○	○	-	-	-	-	-	-	-	-	-	-	-	-	-
問9. 要精検率の集計																											
問9-1 要精検率の集計	-	○	○	-	○	○	-	○	○	○	○	○	○	○	-	-	-	-	-	-	-	-	-	-	-	-	-
問9-1-1 性別・年齢5歳階級別の集計	1	○	○	-	○	○	-	○	○	×	○	○	○	○	-	-	-	-	-	-	-	-	-	-	-	-	-
問9-1-2 検診機関別の集計	3	○	○	-	○	×	-	○	○	×	○	○	×	○	-	-	-	-	-	-	-	-	-	-	-	-	-
問9-1-3 検診受診歴別の集計	-	○	○	-	○	○	-	○	○	○	○	○	○	○	-	-	-	-	-	-	-	-	-	-	-	-	-
問10. 精検受診率・精検未受診率の集計																											
問10-1 精検受診率の集計	-	○	○	-	○	○	-	○	○	○	○	○	○	○	-	-	-	-	-	-	-	-	-	-	-	-	-
問10-1-1 性別・年齢5歳階級別の集計	1	○	○	-	○	○	-	○	○	×	○	○	○	○	-	-	-	-	-	-	-	-	-	-	-	-	-
問10-1-2 検診機関別の集計	3	○	○	-	○	×	-	○	○	×	○	○	×	○	-	-	-	-	-	-	-	-	-	-	-	-	-
問10-1-3 検診受診歴別の集計	1	○	○	-	○	○	-	○	○	×	○	○	○	○	-	-	-	-	-	-	-	-	-	-	-	-	-
問10-1-4 精検未受診率の集計	1	○	○	-	○	×	-	○	○	○	○	○	○	○	-	-	-	-	-	-	-	-	-	-	-	-	-
問11. がん発見率の集計																											
問11-1 がん発見率の集計	1	○	○	-	○	○	-	○	○	×	○	○	○	○	-	-	-	-	-	-	-	-	-	-	-	-	-
問11-1-1 性別・年齢5歳階級別の集計	2	○	○	-	○	×	-	○	○	×	○	○	○	○	-	-	-	-	-	-	-	-	-	-	-	-	-
問11-1-2 検診機関別の集計	3	○	○	-	○	×	-	○	○	×	○	○	×	○	-	-	-	-	-	-	-	-	-	-	-	-	-
問11-1-3 検診受診歴別の集計	2	○	○	-	○	×	-	○	○	×	○	○	○	○	-	-	-	-	-	-	-	-	-	-	-	-	-
問12. 陽性反応適中度の集計																											
問12-1 陽性反応適中度の集計	2	○	○	-	○	×	-	○	○	×	○	○	○	○	-	-	-	-	-	-	-	-	-	-	-	-	-
問12-1-1 性別・年齢5歳階級別の集計	2	○	○	-	○	×	-	○	○	×	○	○	○	○	-	-	-	-	-	-	-	-	-	-	-	-	-
問12-1-2 検診機関別の集計	3	○	○	-	○	×	-	○	○	×	○	○	×	○	-	-	-	-	-	-	-	-	-	-	-	-	-
問12-1-3 検診受診歴別の集計	2	○	○	-	○	×	-	○	○	×	○	○	○	○	-	-	-	-	-	-	-	-	-	-	-	-	-
問13. 早期がん割合の集計																											
問13-1 早期がん割合の集計	3	○	○	-	○	×	-	○	○	×	○	×	○	○	-	-	-	-	-	-	-	-	-	-	-	-	-
問13-1-1 性別・年齢5歳階級別の集計	3	○	○	-	○	×	-	○	○	×	○	×	○	○	-	-	-	-	-	-	-	-	-	-	-	-	-
問13-1-2 検診機関別の集計	4	○	○	-	○	×	-	○	○	×	○	×	×	○	-	-	-	-	-	-	-	-	-	-	-	-	-
問13-1-3 検診受診歴別の集計	3	○	○	-	○	×	-	○	○	×	○	×	○	○	-	-	-	-	-	-	-	-	-	-	-	-	-
問14. 粘膜内がん、非浸潤がんの集計																											
問14-1 粘膜内がんの集計	2	○	○	-	○	○	-	○	○	×	○	×	○	○	-	-	-	-	-	-	-	-	-	-	-	-	-
【内視鏡検査】 チェックリスト遵守項目数（【調査1】+【調査2】）	43	47	-	49	22	-	47	46	25	47	43	38	47	-	-	-	-	-	-	-	-	-	-	-	-	-	
【内視鏡検査】 チェックリスト遵守されていない項目数（【調査1】+【調査2】）	10	6	-	4	21	-	6	7	28	6	10	14	6	-	-	-	-	-	-	-	-	-	-	-	-	-	

評価																										
	1 宮崎市	2 都城市	3 延岡市	4 日南市	5 小林市	6 日向市	7 串間市	8 西都市	9 えびの市	10 三股町	11 高原町	12 国富町	13 綾町	14 高鍋町	15 新富町	16 西米良村	17 木城町	18 川南町	19 都農町	20 門川町	21 諸塚村	22 椎葉村	23 美郷町	24 高千穂町	25 日之影町	26 五ヶ瀬町
令和5年度個別検診-内視鏡検査評価	C	B	-	B	D	-	B	B	E	B	C	C	B	-	-	-	-	-	-	-	-	-	-	-	-	-